

Lausunto (mielipide) Majajärven osayleiskaavaluonnokseen

kaavatunnus Y:111

5.4.2024

Suomen luonnonsuojeluliiton Jyväskylän seudun yhdistys ry ja Laukaan Seudun Luonto ry
Jyväskylän kaupungille (kirjaamo@jyvaskyla.fi)

Yleistä kaavasta

Jyväskylän kaupungin pohjoispuolelle Majajärven ympäristöön on suunnitteilla TOYOTA GAZOO Racing World Rally Teamin teknologiakeskus. Jyväskylän kaupunki laatii alueelle osayleiskaavaa, jossa osoitetaan asemakaavoitettavaksi tarkoitetut teollisuusalueet sekä moottorirata-alue, jolle voidaan sijoittaa moottoriurheilurata sekä sen toimintaa varten tarpeellisia rakennuksia ja rakenteita.

Kaava-alue sijoittuu Jyväskylän kaupungin ja Laukaan kunnan rajalle Leppäveden kylän viereen. Kaavan vaikutukset koskevat ensisijaisesti Laukaan kunnan asukkaita Leppävedellä. Majajärven pohjoispuoleinen, nyt kaavoitettava alue, on kyläläisten aktiivisessa virkistyskäytössä. Alueen läpi kulkee myös suosittu Metso-ulkoilureitti.

Alue on pääosin ihmisen voimakkaasti muuttamaa soranoton ja metsänhakkuiden seurauksena. Alueella on tärkeää pohjavesialuetta, mutta eipä tämä ole aiemminkaan voimaperäistä maankäyttöä estänyt alueella.

Kaavan soveltuvuus Jyväskylän kaupungin resurssiviisas 2040 -ohjelmaan

Kaavoittaessaan jälleen rakentamattomille alueille uutta infraa Jyväskylän kaupungin tulisi selkeästi ja läpinäkyvästi käydä läpi, miten uusi kaava sopii Jyväskylän kaupungin resurssiviisas Jyväskylä 2040 -ohjelmaan. Edistääkö se aidosti hiilineutraalisuuden saavuttamista vuoteen 2030 sekä päästöttömän, jätteettömän ja ylikulutuksettoman kaupungin tavoitetta vuoteen 2040? Hiilineutraalisuustavoitteeseen pääsemiseksi kaupunki tarvitsee mahdollisimman paljon metsien ja soiden hiilinieluja, jolloin metsämaan käyttämistä rakentamiseen tulisi välttää, vaikka metsäalue olisikin jossain vaiheessa ollut talousmetsäkäsittelyn kohteena. Uusi moottorirata-alue tulee pikemminkin lisäämään alueen hiilidioksidipäästöjä. Lisäksi se tulee lisäämään alueen pienhiukkas- ja muita päästöjä. Uuden teknologian kehittäminen ja moottoriurheilun edistäminen ennemminkin lisäävät kuluttamista kuin sitä vähentävät. Leppäveden kylän asukkaiden kestävää hyvinvointia lisääntyneet päästöt ja melu eivät myöskään edistä. Melumallinnuksessa haitallisen melun raja-arvot alitetaan, mutta se ei tarkoita sitä, etteikö melua koettaisi häiritseväenä.

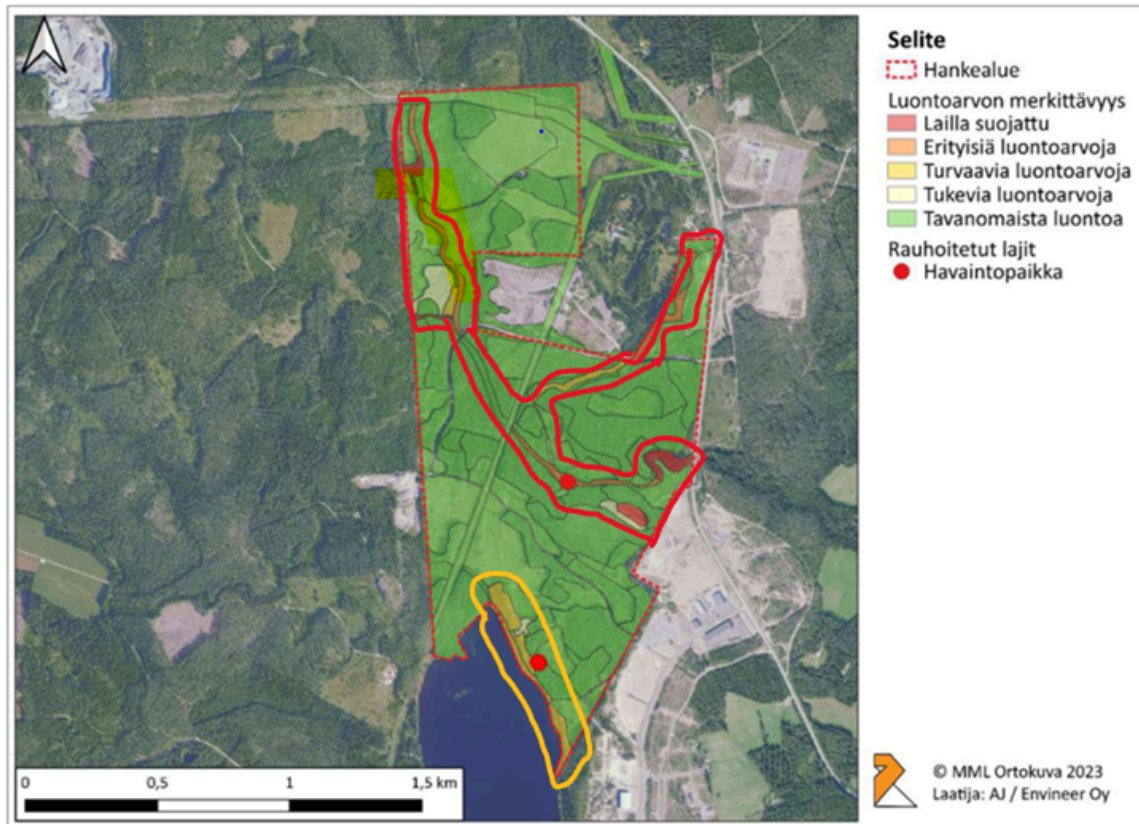
Suunnittelun periaatteissa on mainittu mm. ekosysteemin hyvinvointi ja alueen lajiston monimuotoisuus. Tarkemmin, mitä tämä tarkoittaa käytännössä, ei ole selvitetty. Rutiinina tehtävä kaavoitettavan alueen luontoselvitys ja löydösten merkitseminen kaavakarttaan eivät tätä vielä ole. Kaavan markkinointia ekosysteemin hyvinvointia lisäävänä voidaan pitää vähintään liioiteltuna tai harhaanjohtavana.

Alueen luontoarvojen huomioiminen kaavaluonnoksessa

Alueelta tehdyssä luontokartoituksessa löydettiin arvokkaita luontokohteita, jotka on merkitty karttaan ei-vihreällä värillä (kuva). Alueellisesti merkittävimmät luontoarvot painottuvat kaavassa Maa- ja metsätalousalueeksi (M) läpi virtaavan Multajoen varteen sekä pohjois-etelä suuntaisesti Multajokeen laskevan puron varteen (kuvassa ei-vihreä alueet). Lisäksi Heposuon lammen ympäristö on lailla suojeltavaa aluetta. Kaikki nämä luontoarvoiltaan arvokkaat alueet ovat kytköksissä toisiinsa alueen vedenvirtaaman kautta. Multajoen keskivaihe on metsätalouden heikentämää. Aluetta pitää kuitenkin käsitellä kokonaisuutena, jonka luontoarvoja voidaan palauttaa ja ennallistaa. Ehdotammekin, että luo-merkintä olisi yhtenäinen kuvaan **punaisella** piirretyllä alueella. Luo-merkinnän rajaus laskettaisiin joen ja puron varresta 30 m molemmin puolin, joka on riittävän leveä suojavyöhyke turvamaan alueen pienilmasto ja siten lajien elinolosuhteiden säilyminen alueella (Berrigan ym 2021, Jyväskylän yliopisto). Kolmenkymmenen metri halkaisijaa voidaan pitää suojavyöhykkeen leveytenä luonnonsuojelulain nojalla rauhoitetun metsänemän (*Epipogium aphyllum*, VU) esiintymien ympärillä.

Osayleiskaavakarttaan tulee luo-merkinnällä laittaa luontoselvityksessä arvokkaaksi todettu Majajärven ranta-alue ja valkolehdokkiesiintymää (kuvaan **keltaisella** ympyrällä merkitty alue).

Yleiskaavaan olisi tulevaisuutta ajatellen hyvä merkitä myös potentiaalisia ennallistamiskohteita. Majajärven kaavassa ne voisivat olla Heposuo ja Majajärven luoteisrannalla oleva suo.



Kuva: Suunnittelualueen havaittujen luontoarvojen merkittävyys ja rauhoitettujen lajiesiintymien sijainti

¶

Yleiskaavasta puuttuu rakennettavan tiestön sijainti. Tiestölinjaukset tulee tehdä arvokkaimmat luontoalueet huomioiden.

Tärkeän pohjavesialueen huomioiminen

Ralliautorata sijoittuu kaavassa erittäin arvokkaalle pohjavesialueelle. Onkin kyseenalaista, soveltuuko tällainen toiminta alueelle ylipäätänsä? Pohjavesien pilaamiskielto on ehdoton. Voidaanko millään rakenteilla varmistaa, ettei asfaltointi ja alueelta rakentein ohjatut hulevedet tule muuttamaan pohjaveden laatua tai määrää? Varsinkin, kun pohjavesialuetta on jo ennestään voimakkaasti rakennettu Laukaan kunnan puolelta. Pohjavesialuetta tulee tarkastella kokonaisuutena, miten rakentaminen, lisääntyneet mikromuovi-, pienhiukkas- ja kemikaalipäästöt, joita väistämättä tulee ajoneuvoista, voivat pohjaveden laatuun ja antoisuuteen vaikuttaa. Lisäksi tulee selvittää, miten moottoriradalla mahdollisesti tapahtuvat onnettomuudet voivat vaikuttaa pohjaveteen.

Kaavassa ei ole mainintaa hulevesien ohjaisesta. Se tulee tehdä niin, etteivät ne virtaa suoraan alueella virtaaviin puroihin; Multajokeen tai Majajärveen. Tarvittaessa alueella olevaa ojitusta tulee muuttaa.

Yhteenvetona toteamme, että ennen kuin edellä mainitut asiat ovat kunnolla selvitetty, ei kyseistä osayleiskaavaluonnosta tule hyväksyä.

Viite:

Berrigan, A., Halme, P., Peura, M., & Oldén, A. (2021). Are wide but selectively logged buffer strips better than narrow ones? *Scandinavian Journal of Forest Research*, 36(2-3), 177-187. <https://doi.org/10.1080/02827581.2020.1858957>

Suomen luonnonsuojeluliiton Jyväskylän seudun yhdistys
jyvaskyla@sll.fi

Hanna Jyske (pj.)
gsm 040 5755 198

Pentti Mattila (tal.hoit.)
gsm 040 344 6739

Laukaan seudun luonto ry
laukaanseutu@sll.fi

Sirkka Heinimaa (pj.)
gsm 044 2405 624

Anneli Lappalainen (siht.)