

**Vantaan kaupunki**  
**Kirjaamo**

**6.5.2026**

## **Lausunto kaavasta 251500 - Vehkalan länsipuoli 2**

Suomen luonnonsuojeluliiton Vantaan yhdistys on tutustunut Vehkala länsipuoli 2 kaavaehdotukseen ja kaavaselostukseen. Yhdistys on tehnyt kaava-alueelle useita maastokäyntejä kaavan vireilletulon jälkeen ja teettänyt alueella myös osittaisen luontokartoituksen Luontoliiton luontokartoittajalla. Maastokäyntien ja selvitysten pohjalta on aivan ilmeistä, että metsäkokonaisuus on luonnoltaan ja lajistoltaan arvokas. Aiottu rakentaminen heikentäisi selvästi metsäkokonaisuuden kykyä ylläpitää lajistoa ja luonnollisia prosesseja, eikä siten ole hyväksyttävää

### **Karnalanoja**

Alueen luontoarvot on osin otettu kaavaehdotuksessa huomioon, mutta ehdotuksesta löytyy myös epäkohtia, joita yhdistys ei voi hyväksyä. Karnalanoja on nykyisessä kunnossaan luonnontilaisen kaltainen havumetsävyöhykkeen puro (NT, VU Etelä-Suomi). Se on hyvin meanderoiva, eikä muistuta linjaltaan ollenkaan sitä, miten se on karttaan piirretty. Faunatican luontoselvityskin (2022) merkitsi Karnalanojan luonnontilaiseksi vesilain mukaiseksi puroksi, mutta myöhemmin Lupa- ja valvontavirasto kartta- ja ilmakuvien perusteella lausui Karnalanojan olevan kaivettu oja. Emme hyväksy tätä tulkintaa, eikä kartta- ja ilmakeu-aineiston perusteella tehty arvio voi ohittaa luonnossa tehtyjä havaintoja. Vaikka Karnalanojaa on joskus kaivettu ja suoristettu, sen nykytila on luonnontilaisen kaltainen.

Emme hyväksy Karnalanojan siirtämistä tai varastoalueen hulevesien johtamista siihen, eikä se nähdäksemme ole laillista. Vesilain hallituksen esityksen perusteluissa vuodelta 2009 sanotaan, että "luonnontila on saattanut palautua muutosten jälkeen pitkäaikaisen luonnollisen kehityksen tai ennallistamistoimenpiteiden seurauksena". Luonnontilaa ei siis voi tulkita sen perusteella mikä on kohteen ihmistoiminnan tausta, vaan siinä tulee huomioida biologisen monimuotoisuuden kannalta olennaiset ominaispiirteet.



Kuvia Karnalanojan meanderoinnista, Kuvat: Sara Käkälä

## Lehtoalueet

Faunatican luontoselvityksessä merkittyjen lehtoalueiden 38, 39 ja 40 päälle osoitetusta rakentamisesta tulee luopua. Alla olevassa kuvassa on merkitty punaisella viivalla raja, jonka pohjoispuolen tie- ja rakennussuunnitelmat eivät ole hyväksyttäviä. Lisäksi puiden kaatamisen ja maanmuokkauksen tulee pysyä tonttien sisällä, eikä ulottua niiden ulkopuolelle.



Pohjakuva: Asemakaavaehdotuksen kaavakartta 25.3.2026. 251500 - Vehkalan länsipuoli 2 Asemakaavan ja asemakaavamuutoksen selostus

Kaava-alueen läntisellä reunalla rakennettavan alueen tulee jäädä selvästi Karnalanojan eteläpuolelle jättäen puroon riittävän puskurietäisyyden. Vaikka alueen 40 lehdossa on kulttuurivaikutteita, se on monimuotoinen ravinteikas ja niittymäinen alue, jolla kasvaa pääosin varttunutta koivua, mutta myös järeää raitaa, haapaa ja harmaaleppää. Metsä täyttää METSO 2-kriteerit ja on tuoretta lehtoa (VU) sekä kosteaa runsasravinteista lehtoa (VU). Lehdossa myös lahoppua ja lukuisia lahovikaisia lehtipuita. Vanhalla raidalla havaittiin Uudellamaalla harvinainen harjasorakas (RT). Tämäkin havaintokohta näyttäisi jäävän suunnittelussa rakentamisen alle.

Lehdossa viihtyy lisäksi monipuolinen linnusto ja hyönteiskanta. Järeiden haapojen, koivujen ja muiden lehtipuiden ansiosta lehtoalue soveltuu hyvin myös Vehkalassa elävän liito-oravan ruokailualueeksi. Olisi todella järkyttävää ja luonnosta piittaamatonta maankäyttöä pilata lehto isoilla varastorakennuksilla ja niiden asfalttikentillä.

Rakentaminen lehtokuvion 40 päälle myös eristää liikaa metsäistä kukkulaa (kuvio 41). Jotta kuivattava ja luontoarvoja heikentävä vaikutus kuviolla 41 ei olisi kohtuuttoman iso, lehtokuvion 40 päälle ei tule rakentaa. Sama pätee myös pohjoiseen päin. Jotta rakentamisen kuivattava vaikutus ei heikentäisi Tyttömäen luonnonsuojelualueen luontoarvoja, rakentamisen rajan tulee jäädä selvästi Karnalanojan eteläpuolelle. Kuvio 40 on myös vaikeasti ja erittäin vaikeasti rakennettavaa syvää pehmeikköä, joka ei sovellu isojen varastohallien rakentamiseen.



Arvokkaat luontotyyppikohteet Vehkalassa. Suunnittelualan rajaus esitetty kartassa punaisella pisteviivalla. Kuva: Luontoselvitykset Petas-Tyttömäen alueella vantaalla vuonna 2022 (Faunatica).

Kuva: Luontotyyppikuviot, 251500 - Vehkalan länsipuoli 2 Asemakaavan ja asemakaavamuutoksen selostus

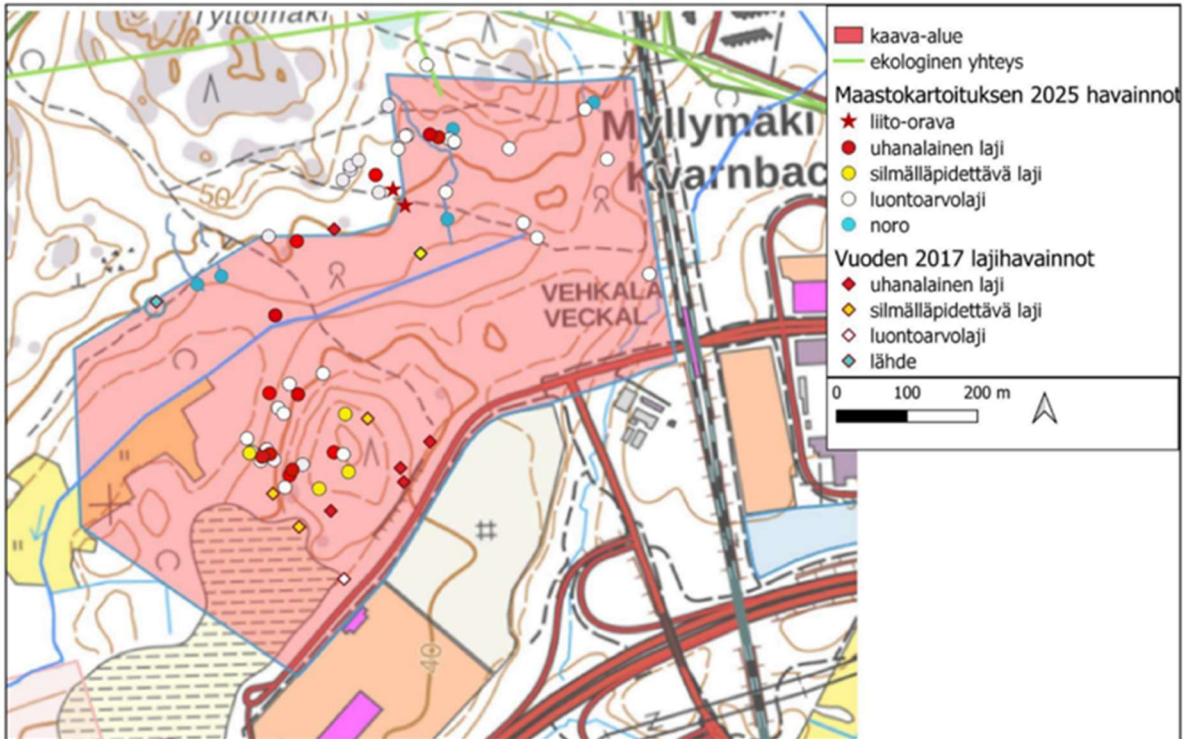
Kuviolla 39 Lehtokorventien katualue ja korttelin 25105 rakentaminen aiheuttaa luontohaittaa alueelle, joka on luontotyyppiltään lehtokorpea. Kaavaratkaisussa osoitetaan rakentamista 0,2 hehtaarin kokoiselle lehtokorven luontotyyppikuvion alueelle mikä on 18 % koko luontotyyppikuvion alueesta. Lehtokorpi on erittäin uhanalainen luontotyyppi, jonka luontotyyppin hävittämisen ekologinen kompensointi on käytännössä mahdotonta.

Kuvion 38 itäosassa sijaitsee tuoretta lehtoa (VU), jossa on pieniä kosteampia kostean lehdon (NT) osioita. Se on myös arvokasta metsälinnustoaluetta. Itäreunan pohjoispäässä on myös lehtokorpea (kuvio 37). Kaavassa siihen kiinni suunniteltu TP-alue pilaisi myös tämän lehtokorven. Kuviolle 38 ei tule osoittaa rakentamista. Se on myös pääosin vaikeasti rakennettavaa pehmeikköä. Suunnitelmassa alueelle piirretyn Lehtokorventien on ajateltu jatkuvan pohjoiseen Petaksen metsien läpi aina Tikkurilantielle. Vehkalan kaava-alueen pohjoispuolella olevissa Petaksen metsissä on arviomme mukaan myös suojeltavia luontoarvoja, jotka eivät mahdollista tien vetämistä metsän halki. SLL on teettämässä lisää luontokartoituksia Petaksen metsiin. Kaava, joka pohjustaa vahvasti toisen, tulevan kaavan ratkaisuja ilman, että tämän alueen luontovaikutuksia arvioidaan samalla, ei ole hyväksyttävä tarkastelukokonaisuus.

### **Itäistä noroa ja läntistä lähdeettä heikennetty**

Kaava-alueen itäreunassa sijaitsee vesilain suojelema noro, jonka muodostumisaluetta tosin on todennäköisesti heikennetty rakentamalla sen päälle Vehkala-Petikko -ulkoilureitti. Noron luonnontilan vaarantaminen on vesilailla kielletty. Kaavaselostuksessa mainitaan, että noron luonnontilaisuus tullaan selvittämään, mutta vetoamme tässäkin vesilain hallituksen esitykseen vuodelta 2009, jossa sanotaan “vähäiset olennaisiin ominaispiirteisiin vaikuttamattomat muutokset ovat mahdollisia ilman, että luonnontilaa pidetään palautumattomana” ja lisäksi “[luonnontilaisuuden] käsitettä ei kuitenkaan ole tulkittava ahtaasti niin, että se kattaisi vain täysin ihmistoiminnan vaikutuksen ulkopuolelle jääneet kohteet”. Mahdollinen ihmisvaikutus norossa ei siis itsessään anna lupaa noron hävittämiseen rakentamisen tieltä.

Haluamme lisäksi nostaa esiin, että kaava-alueen maaperätutkimuksia tehtäessä maapora ajoi luoteisosassa olevan lähteen yli. Lähde ja sen ympäristön maaperä rikkoontuivat pahasti. Tästä on maininta ja kuva myös Ville Murmannin tekemässä raportissa ”Vantaan Vehkalan asemakaava-alueen metsän luontoarvoista 2025”. Lähteen rikkominen on vesilain vastainen ympäristörikos, joka on ilmeisesti edelleen tutkimatta. Haluamme, että kaupunki selvittää tapahtuneen ja antaa siitä vastineen.



Kuva: Raportti Vantaan Vehkalan asemakaava-alueen metsän luontoarvoista 2025, Ville Murmann

## Vehkalan lehtoihin ei tule rakentaa

Vehkalan lehdot monimuotoisimpina, uhanalaisina ja harvinaisinakin metsätyypeinä tulee ehdottomasti säästää. Ne ovat arvoluokan 1–3 luontoarvokohteita, johon luontovastuullisen kunnan ei missään nimessä pitäisi osoittaa rakentamista. Lisäksi kaavan rakentaminen tulee toteuttaa siirtämättä Karnalanojaa sekä ohjaamatta siihen hulevesiä. Myöskään norojen tilaa kaava-alueella ei saa heikentää.

Ystävällisin terveisin  
Sara Käkelä  
SLL Vantaa, puheenjohtaja

Raili Tanhuanpää  
SLL Vantaa, sihteeri