

Kangasalan luonto ry
% Markku Välimaa
Majaalahdentie 128
36270 Kangasala
kangasala@sll.fi

Valitus
24.5.2026

Hämeenlinnan hallinto-oikeus
Raatihuoneenkatu 1
13100 Hämeenlinna
029 56 42210
hameenlinna.hao@oikeus.fi

1. VALITUKSEN KOHDE

Valituksen kohteena on **Kangasalan kaupunginvaltuuston 13.4.2026 päätös § 22 hyväksyä Saarenmaan osayleiskaava nro 36.**

Valittajat vaativat, että hallinto-oikeus **kumoo hyväksymispäätöksen.**

2. VALITTAJAT

1. Kangasalan luonto ry
2. Suomen luonnonsuojeluliiton Pirkanmaan piiri ry
3. Tampereen ympäristönsuojeluyhdistys ry
4. Pirkanmaan lintutieteellinen yhdistys ry

Selvitys valitusoikeudesta

Rekisteröidyllä paikallisella tai alueellisella yhteisöllä on toimialaansa kuuluvissa asioissa toimialueellaan myös valitusoikeus.

1. Kangasalan luonto ry on rekisteröity yhdistys, jonka tehtävänä on yhdistyksen sääntöjen¹ mukaan luonnon- ja ympäristönsuojelu Kangasalan alueella.
2. Suomen luonnonsuojeluliiton Pirkanmaan piiri ry on rekisteröity yhdistys, jonka tarkoituksena on yhdistyksen sääntöjen² mukaan edistää luonnon- ja ympäristönsuojelua Pirkanmaan alueella.

¹ Liite: saannot_kangasalan_luonto.pdf

² Liite: saannot_sll_pirkanmaa.pdf

3. Tampereen ympäristönsuojeluyhdistys ry:n tarkoituksena on sääntöjensä³ mukaan edistää ympäristönsuojelua toiminta-alueellaan, joka on Tampere ympäryskuntineen.
4. Pirkanmaan lintutieteellinen yhdistys ry:n tarkoituksena on sääntöjensä⁴ mukaisesti edistää ja ylläpitää lintuihin kohdistuvaa harrastusta, lintututkimusta sekä linnuston- ja luonnonsuojelua. Toimialueena on Pirkanmaan maakunta.

3. VAATIMUKSET

1. **Vaadimme, että hallinto-oikeus kumoaa kokonaisuudessaan Kangasalan kaupunginvaltuuston 13.4.2026 § 22 päätöksen hyväksyä Saarenmaan osayleiskaava.**

Kangasalan kaupunginvaltuuston 13.4.2026 § 22 hyväksymä Saarenmaan osayleiskaava⁵ tulee kumota lainvastaisena. Kaava ei perustu riittäviin vaikutusten arviointeihin eikä täytä yleiskaavalle asetettuja sisältövaatimuksia.

2. **Vaadimme, että kaavan täytäntöönpano kielletään niiden alueiden osalta, joiden rakentaminen mahdollistuu Saarenmaan osayleiskaavan pohjalta.**
3. **Vaadimme toimenpiderajoituksen jatkamista ja tiukentamista kaava-alueella niin, ettei myöskään harvennushakkuita sallita toimenpiderajoituksen aikana Kangasalan kaupungin omistamilla mailla. Myös harvennushakkuut voivat vahingoittaa ja ovat jo vahingoittaneet ekologisia yhteyksiä.**
4. **Vaadimme aiheettomia oikeudenkäyntimaksuja korvattaviksi.**

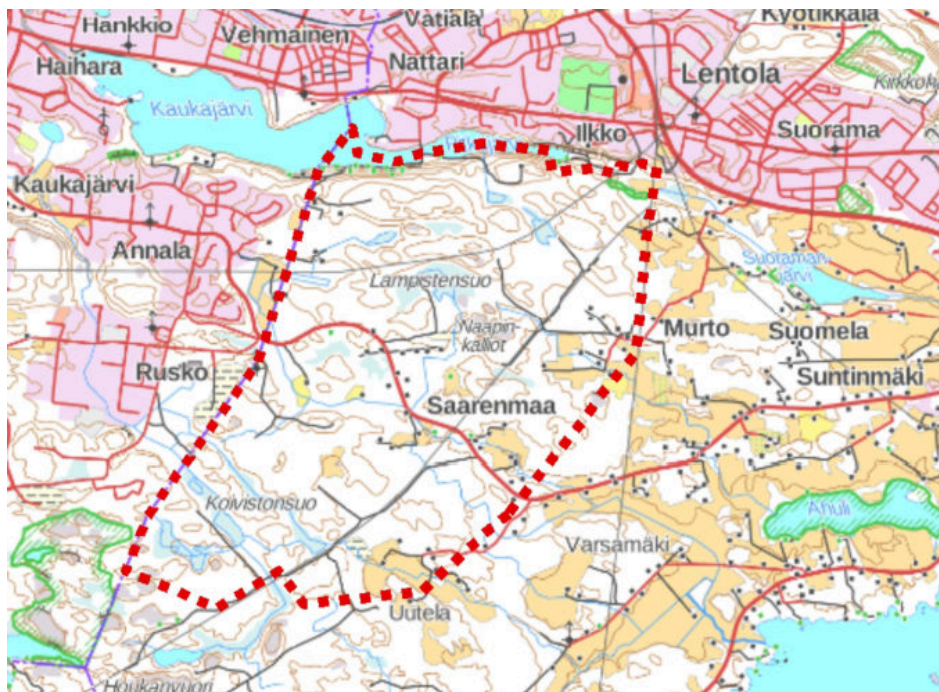
³ Liite: saannot_tysy.pdf

⁴ Liite: saannot_pily.pdf

⁵ Liite: poytakirja_valtuusto_260413_pykala_22.pdf

4. YLEISKUVAUS SAARENMAAN OSAYLEISKAAVASTA

Saarenmaan osayleiskaava (yleiskaava 36) on suunniteltu Kangasalan ja Tampereen rajalle (kuva 1) Saarenmaan ja Ilkon kaupunginosien alueelle. Kaavakartan⁶ alue rajoittuu etelässä Houkanvuoren alueeseen, pohjoisessa Kaukajärven ja Pitkäjärven rotkolaaksoon, lännessä Tampereen Annalan ja Ruskon alueisiin ja idässä Varsamäen ja Murron alueisiin.



Kuva 1. Saarenmaan osayleiskaavan aluerajaus. Kuva: Kangasalan kaupunki.

Nykyisin kaava-alue on pääasiassa eri-ikäistä talous- ja luonnonmetsää sekä pieneltä osin peltoja. Maan muodot vaihtelevat jyrkänteistä soihin ja tasankoihin. Pirkanmaan maakuntakaavassa⁷ alueen länsiosaan on suunniteltu taajama- ja eteläosaan työpaikkatoimintoja. Maakuntakaavassa alueen pohjoisosaan on merkitty laajahko viheralue ja sille viheryhteydet Kangasalta Tampereen, Valkeakosken ja Lempäälän suuntiin. Nykyisellään erityisesti alueen pohjoisosa on tuhansien Kangasalan ja Tampereen asukkaiden virkistyskäytössä.

Suunnittelun lähtökohtana on ollut aiempi Saarenmaan osayleiskaavaprosessi, joka oli käynnissä 2018 - 2022. Hallinto-oikeus kumosi edellisen kaavan joulukuussa 2023. Nykyinen prosessi käynnistettiin 2024, jolloin kaavan osallistumis- ja

⁶ Liite: kaavakartta_saarenmaan_oyk_260413.pdf

⁷ Liite: pirkanmaan_maakuntakaava.pdf

arviointisuunnitelma oli nähtävillä. Kaava on ollut nähtävillä luonnoksena sekä ehdotuksena kaksi kertaa, viimeksi tammi-helmikuussa 2026.

Kaavassa Tampereen Ruskon työpaikka-alue jatkuu Kangasalan puolelle Saarenmaantien eteläpuolella, Annalan asumisen alue jatkuu Saarenmaantien pohjoispuolella, ja pohjoisimmat alueet on varattu virkistykseen. Kaava-alueen pinta-ala on noin 1 200 hehtaaria josta karkeasti ryhmiteltynä neljäsosa on virkistysalueita, neljäsosa rakennettavia alueita ja vajaa puolet on strategisemmilla merkinnöillä osoitettuja reservialueita.

5. VALITUSPERUSTEET

5.1 Hulevesien vaikutusten arvioinnin riittämättömyys ja ristiriita hulevesiselvityksen ja kaavan välillä (alueidenkäyttölaki 9 §)

Saarenmaan osayleiskaavan vaikutusten arviointi hulevesien osalta perustuu lähtökohtiin, joita kaava ei itse turvaa eikä velvoita noudattamaan. Osayleiskaavan vuoden 2025 hulevesiselvityksen⁸ mallinnus on tehty oletuksella, että kiinteistökohtainen viivytyksivaatimus on 1,0 m³ / 100 m² vettä läpäisemätöntä pinta-alaa, mutta kaavassa ei ole annettu määräyksiä, jotka sitoisivat asemakaavoitusta tai muuta jatkosuunnittelua tähän mitoitukseen.

Kaavaselostuksessa⁹ todetaan, että hulevesien hallinnan mitoitukset ja yksityiskohdat määritellään tarkemmassa suunnittelussa. Samalla vaikutusten arviointi kuitenkin nojaa mallinnustuloksiin, jotka perustuvat edellä mainittuun mitoitusoletukseen. Näin ollen kaavan vaikutusten arviointi ei vastaa kaavan mahdollistamaa toteutusta, vaan perustuu tekniseen oletukseen, jota kaava ei itse edellytä.

Tämä ristiriita on tuotu esiin myös viranomaispalautteessa. ELY-keskus toteaa, että hulevesimitoitusta ollaan päivittämässä ja ELY-keskus suosittelee, että ilmastonmuutoksen aiheuttamana lisänä käytetään +30 - 40% nykytilaan nähden (luonnosvaiheen palautekooste¹⁰). Lisäksi Tampereen kaupunki on lausunnossaan (ehdotusvaiheen palautekooste¹¹) todennut, että hulevesien viivytyksivaatimuksen tulisi olla vähintään 1,1 m³ / 100 m², jotta ilmastonmuutoksen ja vastaanottavien vesistöjen herkkyyks voidaan huomioida. Kaupungin vastineissa (luonnos- ja ehdotusvaiheen palautekoosteet) tähän todetaan, että mitoitus ratkaistaan asemakaavoissa, eikä sitä

⁸ Liite: hulevesiselvitys_2025_raportti.pdf

⁹ Liite: kaavaselostus_saarenmaan_oyk_260413.pdf

¹⁰Liite: palautekooste_luonnosvaihe.pdf

¹¹Liite: palautekooste_ehdotusvaihe.pdf

ole sidottu yleiskaavaan. Näin osayleiskaava ei toimi riittävänä ohjeena asemakaavaa laadittaessa, mikä on alueidenkäyttölain vastaista.

Kaavaehdotuksessa viitataan myös siihen, että rakentamattomat kallioalueet toimivat luonnostaan viivytyksettöminä alueina. Tämä lähtökohta on ongelmallinen, koska merkittävä osa kallioalueista on osoitettu rakennettavaksi tai niiden ympäristöön on osoitettu uutta maankäyttöä. Rakentamisen, louhinnan ja pintojen käsittelyn myötä kallioalueiden hydrologinen toiminta muuttuu olennaisesti, mitä ei ole suunnitelmassa huomioitu. Nykyisellään imeytymätön pintavesi kallioilta voi toimia norojen alkulähteenä orsivesipurkaumien ohella. Rakentamisen myötä pintavettä on käsiteltävä hulevetenä, jota koskee sille asetetut imeytymismääräykset. Noron alkulähteen tuhoaminen voidaan katsoa noron tuhoamiseksi. Suunnitelmasta puuttuu arviointi, kuinka kallioalueiden rakentaminen vaikuttaa noroihin.

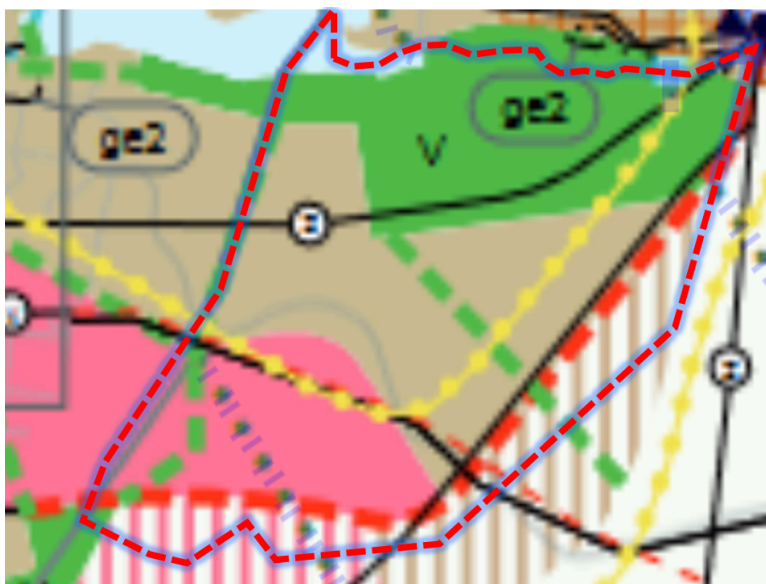
Lorunkorven alueen hulevesivaikutukset ovat kaavaehdotuksessa erityisen merkittäviä, koska teollisuusalueeksi osoitetun alueen hulevedet purkautuvat valuma- ja uomaverkoston kautta Roineeseen Tampereen kaupungin vedenhankinnan kannalta keskeiselle alueelle. Vaikutukset ulottuvat kaava-alueen ulkopuolelle ja kohdistuvat vesistöön, jonka käyttö on seudullisesti kriittistä.

Alueidenkäyttölain 9 § edellyttää, että kaava perustuu kaavan merkittävät vaikutukset arvioivaan suunnitteluun. Tässä tapauksessa vaikutusten arviointi perustuu oletukseen, jota kaava ei turvaa, eikä arvioinnissa ole tarkasteltu vaihtoehtoisia mitoituksia tai niiden vaikutuksia. Näin ollen hulevesivaikutuksia ei voida pitää riittävästi arvioituina yleiskaavatasolla.

5.2 Ekologisten pääyhteyksien toimivuuden puute ja seudullisen ekologisen verkoston heikentyminen (alueidenkäyttölaki 9 §, 32 §, 39 §, luonnonsuojelulaki, EU:n luontodirektiivi)

Alueidenkäyttölain 32 §:n 1 momentin mukaan maakuntakaava on ohjeena laadittaessa ja muutettaessa yleiskaavaa ja asemakaavaa sekä ryhdyttäessä muutoin toimenpiteisiin alueiden käytön järjestämiseksi. Pykälän 2. momentin mukaan viranomaisten on suunnitellessaan alueiden käyttöä koskevia toimenpiteitä ja päättyessään niiden toteuttamisesta otettava maakuntakaava huomioon, pyrittävä edistämään kaavan toteuttamista ja katsottava, ettei toimenpiteillä vaikeuteta kaavan toteuttamista. Pykälän 3 momentin mukaan maakuntakaava ei ole oikeusvaikutteisen yleiskaavan eikä asemakaavan alueella voimassa muutoin kuin 1 momentissa tarkoitetun kaavojen muuttamista koskevan vaikutuksen osalta. Lisäksi alueidenkäyttölain 39 §:n mukaan yleiskaavaa laadittaessa on maakuntakaava otettava huomioon siten kuin siitä edellä säädetään.

Maakuntakaavassa on määritelty ekologinen verkosto ja viheryhteystarve, joka ei Saarenmaan osayleiskaavassa toteudu vaaditulla tavalla. Aiemmissä kaavaversioissa ollut viheryhteys kaava-alueen länsireunasta on poistettu, ja ensimmäisissä kaavaehdotuksissa ollut pääasiallinen koillis-lounas -suuntainen viheryhteys on katkaistu. Kuvassa 2 esitetään Saarenmaan osayleiskaavan karkea aluerajaus maakuntakaavan kartassa. Kaava-alueen länsirajaa pitkin kulkee maakuntakaavan etelä-pohjoissuuntainen viheryhteys. Kaava-alueen koillisosan viheralue on selkeästi pienempi kuin mitä maakuntakaava esittää.



Kuva 2. Saarenmaan osayleiskaavan karkea aluerajaus Pirkanmaan maakuntakaavassa.

Kaavaselostuksen mukaan “Kaava-alueen läpi on osoitettu viheryhteystarpeita, jotka yhdistävät luonnon monimuotoisuuden kannalta erityisen tärkeitä direktiivilajien alueita sekä tärkeitä luontotyyppikohteita. Viheryhteydet sijoittuvat myös siten, että niille on voitu osoittaa hulevesiä viivyttäviä alueita, jotka ovat lähtökohtaisesti ekologisesti monimuotoisia. Ekologisten käytävien leveys vaihtelee noin 50–170 metrin välillä. Viherkäytävien ja esimerkiksi hulevesien viivytyalueiden mitoitus ja suhde tarkennetaan alueen asemakaavoituksessa.” (s. 73)

Osayleiskaavassa ei ole selkeästi merkitty viheryhteyden sijaintia eikä sen leveyttä ole määritetty riittävästi ottaen huomioon ekologien yhteyden toimivuus jatkossa. Viheryhteydeksi määritellyjä alueita hoidetaan usein talousmetsinä, jolloin liian kapean viheryhteyden alueella yhdenkin metsäkuvion päätehakkuu voi katkaista tai merkittävästi heikentää sen ekologista toimivuutta osalle eliölajeista. (KHO 17.12.2021/458) Myös teleliikenteen tukiasemia ollaan mahdollisesti sijoittamassa ekologisille käytäville, mikä hajottaa käytäviä entisestään.

Osayleiskaavassa arvioitu 50–170 metrin leveys ei ole perustunut riittävään selvitykseen siitä, turvaako se ekologisen yhteyden toimivuuden ottaen huomioon viheryhteyteen kohdistuvat käyttöpainet. Kaavassa ekologisilla käytävillä käsitellään myös hulevesiä. Näin ekologiset yhteydet on turvattu huonosti, sillä kriittinen yhteys ei voi olla hulevesiallas, koska puusto ei säästy. Lain mukaan kaavan tulee perustua riittäviin tutkimuksiin ja selvityksiin (alueidenkäyttölaki 9 §).

Saarenmaan alue on jo aiemmissa luonto- ja viherrakenneselvityksissä tunnistettu seudullisesti merkittäväksi metsäekologisen verkoston solmukohtaksi, joka yhdistää Tampereen Hervannan–Ruskon alueen laajoihin metsäalueisiin Kangasalan puolella. Erityisesti yhteydet Makkarajärven–Viitastenperän ja Salmuksen suuntaan on tunnistettu maakuntakaavassa ensisijaisiksi ekologisiksi pääyhteyksiksi, joiden säilyminen on ollut keskeinen lähtökohta aiemmissa suunnitelmissa ja myös valittajien aikaisemmassa valituksessa. Tampereen kaupunki on vastineessaan (ehdotusvaiheen palautekooste, sivu 10) huomauttanut, että maakuntakaavassa on sijoitettu kaupunkien rajalle viheryhteys ja tämän toteuttaminen ei voi olla vain Tampereen kaupungin tehtävä. Kangasala on poistanut kyseisen viheryhteyden Kangasalan puolelta kaavaprosessin aikana.

Osayleiskaavassa nämä ensisijaiset pääyhteydet ovat katkenneet tai kaventuneet, eikä niiden toiminnallista jatkuvuutta ole palautettu kaavaehdotuksessa. Kaavassa esitetyt viheryhteydet eivät vastaa aiemmissa selvityksissä tunnistettuja pääyhteyksiä, vaan ovat luonteeltaan toissijaisia korvaavia reittejä, jotka ovat aiempiin pääyhteyksiin nähden pidempiä, kapeampia ja sijoittuvat alueille, joille kohdistuu samanaikaisesti teollisuusalueita, hulevesirakenteita sekä väylävarauksia. Viheryhteydet sijaitsevat pääosin alavilla mailla, mikä lisää hulevesiriskiä eikä turvaa kallioalueiden luontoa.

Jo aiemmassa kaavavaiheessa Pirkanmaan ELY-keskus on todennut, että 30–100 metrin levyiset viheryhteydet ovat kokonaisuudessaan reunavaikutuksen alaisia, eivätkä ne sellaisenaan turvaa ekologisen verkoston toimivuutta. Tämä huomio on kirjattu myös palautekoontiin, mutta kaavaehdotuksessa viheryhteyksien mitoitusta tai toiminnallista laatua ei ole parannettu yleiskaavatasolla. Lupa- ja valvontaviraston mukaan *“Yleiskaavatasolla tulee turvata riittävän leveät ja laadukkaat ekologiset käytävät siten, että ne säilyvät toimivina riippumatta tulevien asemakaavojen toteutustavasta. Erityisesti rakentamisalueiden väliin jäävien kapeiden viheryhteyksien turvaaminen ei välttämättä toteudu nykyisillä varauksilla.”* (ehdotusvaiheen palautekooste, s. 26)

Kaavassa viheryhteydet on lisäksi osoitettu monitoimikäytävinä, joille sijoittuu samanaikaisesti ekologinen yhteys, hulevesien pääreitit ja viivytysalueet, virkistysreitit sekä ohjeelliset väylävaraukset. Kaava-aineistossa ei ole arvioitu, miten tällaiset yhdistelmäratkaisut vaikuttavat ekologiseen toimivuuteen, lajiston liikkumiseen tai

puuston säilymiseen pitkällä aikavälillä. Tämä ongelma nostettiin esiin jo valittajien aiemmassa valituksessa ja vastineessa kaupungin sitä koskevaan lausuntoon, mutta sitä ei ole ratkaistu kaavaehdotuksessa.

Vuoden 2020 hulevesiselvityksessä¹² todettiin, että hulevesi- ja viheryhteysreitit eivät voi olla samoja ja että liito-oravien elinolosuhteiden mahdollistaminen on otettava huomioon hulevesien hallinta-alueiden suunnitelmia laadittaessa. Nyt hulevesien viivytyksaltaita on sijoitettu nimenomaan viheryhteysreiteille. Myös Pirkanmaan ELY-keskus totesi palautteessaan (PIRELY/3495/2018, palaute 16.10.2020 s. 5/9)¹³, että *“Hulevesirakenteet ja muut mahdolliset rakenteet eivät saa heikentää riittävän ekologisen käytävän säilymistä.”* Vuonna 2025 Kangasalan kaupunki on teettänyt uuden hulevesiselvityksen, jossa aiempi kanta hulevesien suhteen on loivennettu sallivammaksi. Luonnosvaiheen palautekoosteessa Ely toteaa: “ELY-keskus kiinnittää huomioita, että hulevesien viivytyksjärjestelmiä on osoitettu viheryhteysalueille ja luo-alueiden kanssa päällekkäin. Suunnittelussa tulee huomioida, että hulevesirakenteita ei osoiteta luonnontilaisille tai sen kaltaisille alueille.”

Erityisesti liito-oravan osalta kaava ei osoita, että kulkuyhteydet säilyvät toiminnallisesti käyttökelpoisina. Kaavassa esitetyt yhteystarpeet eivät sisällä vaatimuksia puuston jatkuvuudesta, latvusyhteyksien leveydestä tai häiriöttömyydestä, vaikka liito-oravan suojelu edellyttää nimenomaan toimivia ja riittävän laajoja metsäyhteyksiä. Vastaavasti lepakoiden osalta kaava ei sisällä valaistusta tai pimeyden säilymistä koskevia määräyksiä viheryhteyksillä, vaikka lepakkoselvityksessä on tunnistettu alueen merkitys lepakoiden liikkumis- ja ruokailualueena. Maantie 309 Tampereen 2-kehän ympäristön nykytilakartan¹⁴ mukaan monia lepakkoalueita sekä joitakin päiväpiiloja on jäämässä asutuksen alle. Näin kaava ei täytä luonnonsuojelulain eikä EU:n luontodirektiivin vaatimuksia.

Lorunkorvesta Muurainkorpeen tulisi olla suora viheryhteys, sillä siinä kulkee liito-oravan ensisijainen kulkuyhteys. Myös Majaniemestä Lorunkorpeen tulisi olla yhteys. Teollisuusalueiden kohdalla kulkevat viheryhteystarpeet ovat jääneet huomiotta eikä edes luo-alueita ole merkitty vihreiksi. Samoin teollisuusalueen alle on jäämässä liito-oravan elinympäristö.

Kaava-alueella on lisäksi kaavaprosessin aikana toteutettu metsänhoidollisia toimenpiteitä. Harvennushakkuiden ohella alueella on tehty myös noin kahden hehtaarin laajuisia aukko- ja päätehakkuita yksityisten mailla. Yhteensä talvella 2025-2026 suoritettut hakkuut koskivat noin 60 hehtaarin metsäalaa kaupungin omistamilla mailla ja

¹² Liite: hulevesiselvitys_2020.pdf

¹³ Liite: elyn_palaute_201016.pdf

¹⁴ Liite: ympariston_nykytilakartta_mt_309.pdf

sallivat mm. alle 0,1 ha avohakkuut esimerkiksi lepakoiden siirtymäreiteillä ja lahokaviosammalen elinympäristöissä. Näillä toimenpiteillä on ollut vaikutuksia puuston rakenteeseen, latvuspeittävyteen sekä viheryhteyksien toiminnalliseen laatuun. Osayleiskaavaehdotus ja sitä koskevat luontoselvitykset perustuvat kuitenkin tilanteeseen ennen näitä toimenpiteitä. Tämä heikentää kaavan tietopohjan ajantasaisuutta erityisesti ekologisten yhteyksien ja luo-alueiden osalta.

Alueidenkäyttölain 39 §:n mukaan yleiskaavan tulee edistää ekologista kestävyttä ja luonnonarvojen vaalimista. Pelkkä viheryhteysmerkintä kaavakartassa ei täytä tätä vaatimusta, mikäli yhteys ei ole toiminnallisesti käyttökelpoinen eikä sen ekologista laatua ole arvioitu suhteessa kaavan mahdollistamaan maankäyttöön. Tässä tapauksessa kaava ei osoita, että seudullisen ekologisen verkoston toimivuus säilyy, vaan pikemminkin mahdollistaa sen merkittävän heikentymisen.

Näin ollen osayleiskaava ei täytä alueidenkäyttölain 39 §:n eikä 9 §:n vaatimuksia ekologisten yhteyksien ja luonnonarvojen turvaamisesta.

Ekologisten yhteyksien merkitys kaava-alueelta etelään korostuu, kun tiedetään samanaikaisesti olevan suunnitteilla moottoritiehankkeen välillä Alasjärvi-Lentola. Tiehanke heikentää tai mahdollisesti katkaisee kokonaan liito-oravan kulkuyhteyden pohjoiseen kyseisen tieosan yli. Maakuntakaavan mukaisesti osayleiskaavassa tulee huomioida seudullisten viheryhteyksien säilyminen kaava-alueella laajemmalla alueella.

5.3 Sillansalmi–Rusko -yhteyden luontovaikutusten arvioimattomuus (alueidenkäyttölaki 9 § ja 42 §)

Osayleiskaavassa on osoitettu Sillansalmen ja Ruskon välinen pyöräilyn ja muun liikunnan yhteystarve, joka sijoittuu jyrkkään ja luontoarvoiltaan arvokkaaseen rotkoympäristöön Pitkäjärven ja Kaukajärven väliselle alueelle. Yhteys on merkitty ohjeellisena, mutta sen toteutuminen on kaavan mukaisen maankäytön toteutuessa käytännössä väistämätöntä. Pyöräilijöiden kannalta yhteys Kisapirtille ja siitä Kaarinanpolkua eteenpäin on jo olemassa, samoin yhteys Kuuselantietä pitkin. Näin uusi reitti ei ole välttämätön, eivätkä pyöräilijät ole sitä palautteessaan vaatineet.

Jo aiemmassa valituksessa ja siihen annetussa vastineessa todettiin, että kyseinen yhteys edellyttäisi toteutuessaan merkittäviä maastotoimenpiteitä, kuten jyrkänteiden louhintaa, paalutuksia, maaston leikkauksia ja kuivatusjärjestelyjä, joilla on pysyviä vaikutuksia alueen luontoarvoihin, hydrologiaan, Kaukajärven tilaan ja maisemaan. Näitä vaikutuksia ei ole arvioitu yleiskaavatasolla, vaan ne on sivuutettu ohjeellisuuteen vedoten.

Kaavaselostuksessa yhteys esitetään pyöräilyn aluereittinä, mutta selostuksessa ja aiemmissa kaavavaiheissa on viitattu myös siihen, että yhteys voi toimia laajempaan kulkuyhteytenä. Tästä huolimatta kaava-aineistossa ei ole arvioitu yhteyden vaikutuksia liito-oravan ja lepakoiden kulkureitteihin, lähteisiin tai muihin pienvesiin eikä rotkolaakson hydrologiaan.

Alueidenkäyttölain 42 §:n mukaan yleiskaavan tulee ohjata asemakaavoitusta. Tässä tapauksessa kaava ei anna sellaisia reunaehtoja tai ratkaisuja, joiden perusteella voitaisiin arvioida, onko yhteys ylipäätään toteutettavissa ilman merkittäviä haitallisia vaikutuksia luontoarvoihin. Kaava siirtää olennaisen ratkaisun ja sen vaikutusten arvioinnin myöhempään suunnitteluun, vaikka vaikutukset ovat luonteeltaan laaja-alaisia ja pysyviä.

Näin ollen Sillansalmi–Rusko -yhteyden luontovaikutuksia ei ole arvioitu alueidenkäyttölain 9 §:n edellyttämällä tavalla, eikä yleiskaava täytä AKL 42 §:n mukaista ohjausvaikutustaan tältä osin.

5.4 Luontovaikutusten arvioinnin riittämättömyys suhteessa kaavan ratkaisuihin (alueidenkäyttölaki 9 §, luonnonsuojelulaki, metsälaki, vesilaki, EU:n luontodirektiivi)

Osayleiskaavan valmistelun yhteydessä on laadittu useita lajikohtaisia luontoselvityksiä (mm. lepakkoselvitys, liito-oravaselvityksen päivitys). Selvitysten laatiminen ja niiden laatu sinänsä ei ole riidanalaista. Sen sijaan ne ovat osittain jo vanhentuneita, johtuen laajoista harvennushakkuista alueella syksyllä 2025, tämä koskee erityisesti liito-oravan elinalueita. Lisäksi alueelta ei ole tehty lainkaan esimerkiksi perhosselvitystä ja viitasammakon osalta on vain tarkastettu yksi alue. Hajuheinäkohteita ei ole selvitetty ja lahosammomalesiintymät ovat vaarantuneet syksyn 2025 hakuissa.

Lähteistä ja muista vesilain suojelemista pienvesikohteista ei ole tehty yhtenäistä kartoitusta. Vesilain 11 §:n ja metsälain 10 §:n mukaan lähteen luonnontilan vaarantaminen on kielletty. Lähteiköt ovat herkkiä elinympäristöjä, jotka ylläpitävät erityistä lähdeympäristöihin erikoistunutta lajistoa. Hulevesireittien ja niiden käsittelyn ohjaaminen viheryhteyksiin vaarantaa usean uhanalaisen lajin kulkureitit, sillä hulevesialueet ovat vaarassa jäädä tulvavesien alle, jolloin puusto viheryhteydeltä kuolee. Tämä merkitsee useiden lajien kulku- ja leviämisyhteyksien tuhoutumista. Kallio- ja jyrkänneluontoa ei ole turvattu kaavassa juuri lainkaan ja viheryhteyksiä tulisikin ohjata myös näille alueille, ei ainoastaan alaville maille.

Alasen luonnonsuojelualue kaavan koillisosassa on vaarassa kun Tampereen 2-kehän (mt 309) linjausta ollaan ohjaamassa suoraan luonnonsuojelualan päälle. 2-kehän

aluevaraussuunnitelmassa on useita virheitä ja ehdotettu, virheellisiin merkintöihin perustuva reitti ollaan nyt ohjaamassa siltaa pitkin luonnonsuojelualueen ylitse.

Kaava ei sisällä sellaisia sitovia ratkaisuja tai määräyksiä, joiden perusteella haitalliset vaikutukset **luontodirektiivin liitteen IV(a) lajeihin** ja muihin suojeltuihin lajeihin voitaisiin poissulkea yleiskaavatasolla. Kaava mahdollistaa maankäytön, joka voi heikentää lajien elinympäristöjen toiminnallisia edellytyksiä, kulkuyhteyksiä ja hydrologista kokonaisuutta, ja siirtää ratkaisut myöhempään asemakaavavaiheeseen.

Metsälain 10 §:n erityisen arvokkaita elinympäristöjä ovat mm. kalliot ja louhikot sekä vähintään 10 m korkeat jyrkänteet. Näiden kohtalo jäi epäselväksi kaavaehdotuksessa. Varsinkin kun vihreät vyöhykkeet on suunnattu pääosin alaville maille.

Vaikutusten arviointi jää näin ollen puutteelliseksi suhteessa kaavan mahdollistamaan maankäyttöön.

5.5 Ympäristövaikutusten arvioinnin riittämättömyys suhteessa kaavan ratkaisuihin, puutteelliset kaavamerkinnot ja maakuntakaavan vastaisuus (alueidenkäyttölaki 9 §, laki ympäristövaikutusten arviointimenettelystä)

Saarenmaan osayleiskaavan kaavamerkinnoissa ja määräyksissä¹⁵ mainitaan teollisuus- ja varastoalueen kohdalla, että vaarallisten kemikaalien käsittelyyn ja varastointiin liittyvissä toiminnoissa tulee huomioida riittävät suojaetäisyydet asuinalueisiin ja muihin herkkiin kohteisiin. Aiemmassa lausunnossaan (aloitusvaiheen palautekooste v. 2024, sivu 9)¹⁶ Tukes suositteli tontille, jolle suunnitellaan sijoitettavaksi laajamittainen kemikaalilaitos, kaavamerkinnoiksi T/kem tai kaavamääräyksissä mainintaa kaavan soveltuvuudesta kemikaalilaitokselle.

Myös Lupa- ja valvontavirasto toteaa, että yleiskaavan yhteydessä on tarpeen varmistua riittävästä riskienhallinnasta ja tunnistaa toimintojen mahdollisesti aiheuttamat rajoitteet muuhun vaikutusalueen maankäyttöön. Mikäli yleiskaavan T-alueille tavoitellaan teollisuustoimintaa, johon liittyy laajamittaista kemikaalien käsittelyä ja/tai varastointia, tulisi merkintänä toimintoihin käyttää T/kem sekä kaavassa antaa laadittaviin selvityksiin perustuen tarpeelliset määräykset. (ehdotusvaiheen palautekoonti, s. 25).

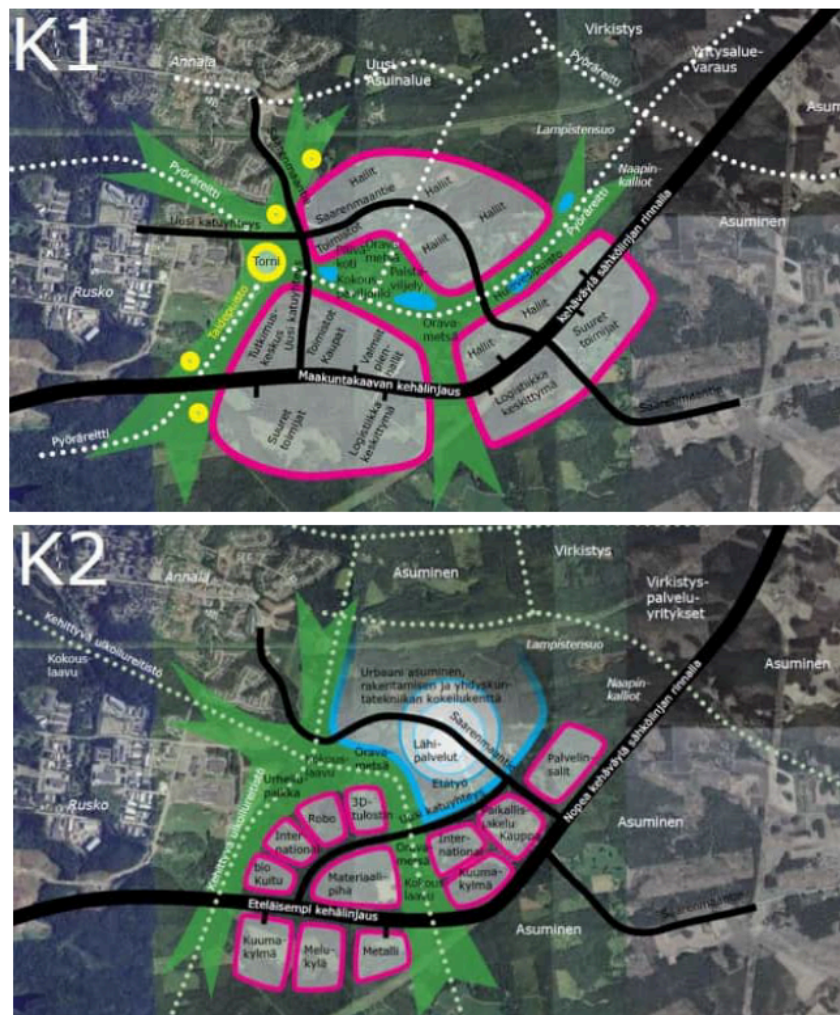
Merkinnät kuitenkin puuttuvat hyväksytystä kaavakartasta ja -määräyksistä. Vaarallisten aineiden käsittely ja varastointi edellyttäisi myös YVA-prosessia, mikä Saarenmaan alueelta puuttuu.

¹⁵ Liite: kaavamääräykset_saarenmaan_oyk_260413.pdf

¹⁶ Liite: palautekooste_aloitusvaihe.pdf

Maakuntakaavan asettaman lähtökohdan mukaisesti uudet vaarallisia kemikaaleja valmistavat tai varastoivat laitokset tulisi ensisijaisesti osoittaa maakuntakaavan T- tai Te-alueille. Saarenmaan alue on maakuntakaavassa osoitettu työpaikka-alueeksi.

Alueelle on kaavailtu tulevaisuudessa myös datakeskusta, jonka palvelinsalit mainitaan kaavaselostuksen sivun 21 toisessa konseptivaihtoehdossa (kuva 3). Itse datakeskusta ei kuitenkaan mainita muuten selostuksessa tai kaavamerkinnoissä ja -määräyksissä. Tämä on olennainen puute, sillä datakeskuksen alueelliset vaikutukset toimintoihin ja ympäristöön ovat niin suuret, että tarvitaan yleiskaavatason selvityksiä ja YVA-prosessi.



Kuva 3. Konseptivaihtoehdot 1 ja 2 kaavaselostuksessa.

Myös Tampereen 2-kehän (mt 309) vaikutukset ja kaavakokonaisuus täytyy käydä läpi ympäristövaikutusten arviointiprosessissa.

5.6 Elinympäristön turvallisuuteen ja terveellisyteen sekä maisemavaikutuksiin liittyvät selvitykset ovat puutteellisia (alueidenkäyttölaki §5, §39, meluntorjuntalaki)

Pitkäjärvi on ollut jo 1800-luvulta lähtien tärkeä luonnonnähtävyys (Poutvaara 1947, Raitio 2017). Pitkäjärven alueella sijaitsee maakuntakaavan mukaan valtakunnallisesti arvokas Pitkäjärven kallioalue. Heinilän diplomityössä¹⁷ todetaan Pitkäjärveä ympäröivän kallion muodostavan upean vuonomaisen rotkolaakson, jolla on erityistä maisema-arvoa.

Alasen suojelualueella melutaso ylittää meluntorjuntalain täydennykseksi annetut ohjearvot “luonnonsuojelualueilla on ohjeena, että melutaso ei saa ylittää päiväohjearvoa 45 dB” (2 §, Meluntorjuntalain (382/87) 9 §:n nojalla annettu Valtioneuvoston päätös 993/1992). Sama ohjearvo on voimassa uusilla rakennusalueilla. Melun terveysvaikutukset ovat nykyään yleisesti tiedossa (ks. esimerkiksi Haahla & Heinonen-Guzejev 2012¹⁸). Kaavassa ollaan kuitenkin sijoittamassa melua aiheuttavaa rakentamista suojelu-, virkistys- ja asuinalueiden läheisyyteen. Näiden vaikutuksia ei kaavassa ole riittävästi selvitetty.

Melun vaikutusten huomiointi Tampereen 2-kehän sillalta läheiselle Pitkäjärven ja Kaukajärven virkistysalueelle on puutteellista (Aluevaraussuunnitelma Tampereen 2-kehä (mt 309) välillä Rusko–Lentola, Kangasala). Etenkin sillan haasteellinen paikka rotkolaakson yläpuolella aiheuttaa melun kulkeutumisen ja kertautumisen kallioisten seinämien välissä laaksoa pitkin Pitkäjärven ja edelleen Kaukajärven virkistysalueille.

Kaukajärvi-Pitkäjärvi alueella uudet tielinjaukset Pitkäjärven itä- ja länsipäähän, muuttavat radikaalisti järvien vielä jäljellä olevan erämaisen osuuden maisemaa ja samalla niiden rakentaminen vaarantaa järvien tilan. Näiden vaikutusten selvittäminen on jäänyt OYK:ssa hyvin puutteelliseksi, vaikka näillä asioilla on iso merkitys sekä kangasalalaisille että tamperelaisille asukkaille ja virkistysalueella liikkujille.

5.7 Yleiskaavan ohjausvaikutuksen puute ja ratkaisujen siirtäminen myöhemmäksi (alueidenkäyttölaki 42 §)

Osayleiskaava siirtää useita luontoarvoihin ja vesitalouteen olennaisesti vaikuttavia ratkaisuja (reservialueet, vaarallisten kemikaalien käsittely, hulevesien mitoitus, väyläratkaisut, ekologisten yhteyksien tarkentaminen) myöhempään asemakaavoitukseen ja lupamenettelyihin. Vaikka merkinnät on esitetty ohjeellisina,

¹⁷ Liite: diplomityo_heinila.pdf

¹⁸ Liite: melun_terveysvaikutukset_hyke.pdf

niiden toteutuminen on käytännössä väistämätöntä, mikäli kaavaehdotuksen mukainen maankäyttö toteutuu.

Kaavaehdotuksessa esitetään laajoja reservialueita (mm. T/res ja A/T/V/res), joiden käyttöönottoa ei ajallisesti tai sisällöllisesti täsmennetä. Näitä alueita ei ole tarkasteltu vaikutusten arvioinnissa samalla tarkkuustasolla kuin muita kaava-alueita, vaikka niiden toteutumisella on merkittäviä vaikutuksia luontoarvoihin, viherrakenteeseen, hulevesiin, hiilinieluihin, maisemaan ja melutasoon. Pirkanmaan ELY-keskus totesi luonnosvaiheen palautteessaan, että koska reservialueiksi osoitetut alueet ovat laajoja eikä ole tiedossa, milloin alueiden maankäyttö olisi ajankohtaista, tulisi myös niiden osalta vaikutusten arviointi toteuttaa riittävässä määrin jo osayleiskaavaa laadittaessa (luonnosvaiheen palautekooste, s. 30).

Lupa- ja valvontavirasto kiinnittää palautteessaan (ehdotusvaiheen palautekooste, s. 25) huomiota kemikaalien käsittelyä mahdollistaviin T-aluevarauksiin. Yleiskaavaehdotusta laadittaessa on tunnistettu, että alueelle tulevaan teolliseen toimintaan voi kuulua vaarallisten kemikaalien käsittelyä tai varastointia ja asian huomioimisesta on mainittu myös T-merkinnän määräyksessä. Lupa- ja valvontavirasto katsoo, että kemikaalien käsittelyä tai varastointia harjoittavien laitosten sijoittuminen tulisi tarkastella osana yleiskaavaratkaisua sen sijaan, että edellytykset jäävät asemakaavaa laadittaessa selvitettäväksi.

Väyläratkaisut edellyttävät maaston muokkausta, puuston poistoa ja usein louhintaa, joilla on pysyviä vaikutuksia luontoarvoihin, ekologiin yhteyksiin, hulevesiin ja maisemaan. Näitä vaikutuksia ei ole arvioitu yleiskaavatasolla, eikä kaavassa ole esitetty periaatteellisia ratkaisuja niiden yhteensovittamiseksi luontoarvojen kanssa. Lupa- ja valvontavirasto katsoo, että kestävän yhdyskuntarakenteen ja kestäviin kulkutapamuotoihin tukeutuvan rakenteen muodostumisen kannalta raitiotien linjausvaihtoehdo tulisi ratkaista yleiskaavaa laadittaessa (ehdotusvaiheen palautekooste, s. 24).

Tampereen 2-kehän (mt 309) ohjeellinen reittivalinta välillä Rusko-Lentola perustuu useisiin merkittäviin virheisiin aluevaraussuunnitelmassa¹⁹. Aluevarauksen jatkosuunnittelussa on sovittava tielinjaus, luontoarvot ja suunnitteilla oleva maakaasun yhdysputki Tampereen ja Kangasalan välillä (ks. <https://gasgrid.fi/rakentaminen/pirkanmaa/>). Kehätie on niin merkittävä asia, että se tulisi olla linjattuna yleiskaavaan siten, että alueen luontoarvot otetaan huomioon.

¹⁹ Liite: aluevaraussuunnitelma_tampereen_2_keha.pdf

Kaavan vastineessa todetaan, että maankaatopaikkoja voidaan sijoittaa yleiskaavan teollisuusalueille ilman, että niitä on erikseen osoitettu yleiskaavassa. Maankaatopaikkatoiminnalla voi olla merkittäviä vaikutuksia hulevesiin, vesistöihin, maaperään, luontoarvoihin ja vedenottoon (Roineen vedenottamo).

Saarenmaan osayleiskaavan ja Vatialan osayleiskaavan väliin jää Pitkäjärven itäpuolinen rotkoalue, joka on kaavallisesti käsittelemätön, mutta toiminnallisesti ja ekologisesti selvästi osa samaa kokonaisuutta. Saarenmaan osayleiskaavassa osoitetun uuden maankäytön vaikutukset kohdistuvat myös tälle alueelle, vaikka sitä ei ole tarkasteltu osana kaavaa.

Yleiskaavan tehtävänä on ohjata asemakaavoitusta ja ratkaista merkittävät maankäyttökysymykset. Kun kaava ei tee näitä ratkaisuja eikä mahdollista niiden vaikutusten arviointia yleiskaavatasolla, kaava ei täytä alueidenkäyttölain 42 §:n mukaista ohjausvaikutusta tai 39 §:n mukaisia yleiskaavan sisältövaatimuksia.

5.8 Valtakunnallisten alueidenkäyttötavoitteiden vastaisuus (alueidenkäyttölaki 24 §)

Valtakunnallisissa alueidenkäyttötavoitteissa todetaan, että *”Luonnon monimuotoisuuden edistämisen ja sitä koskevien kansainvälisten velvoitteiden kannalta on tärkeää, että luonnonarvot ja niiden kannalta tärkeät alueet ja ekologiset yhteydet otetaan huomioon alueidenkäytön suunnittelussa eikä niitä pirstota tarpeettomasti muulla alueidenkäytöllä.”* Tavoitteiden mukaan *”Ekologisten yhteyksien merkitys on tärkeä myös ilmastonmuutokseen sopeutumisen kannalta, koska ne mahdollistavat lajiston siirtymisen uusille elinalueille ilmaston lämmetessä.”*

Aluidenkäyttötavoitteet nostavat esille virkistysalueiden riittävyyden ja jatkuvuuden seuraavasti: *”Kaupungistuminen, luonto- ja kulttuurimatkailun kasvu, ihmisten vapaa-ajan lisääntyminen sekä luontoliikunnan tärkeä merkitys kansanterveydelle lisäävät virkistyskäyttöön soveltuvien alueiden tarvetta. Tämän vuoksi alueidenkäytössä on tarpeen kiinnittää huomiota laadultaan ja tavoitettavuudeltaan hyvien virkistysalueiden riittävyyteen ja virkistysyhteyksien jatkuvuuteen.”*

Lisäksi tavoitteissa korostetaan yhtenäisiä pelto- ja metsämaisemia: *”Alueidenkäytössä on tarpeen varautua bio- ja kiertotalouden kasvuun osana Suomen uusiutuvaa elinkeinorakennetta ja kiinnittää huomiota luonnonvarojen sijoittumiseen ja niiden kestäviin hyödyntämisedellytyksiin. Bio- ja kiertotalouden edistämiseksi on tarpeen huomioida tuotantolaitosten lisäksi logistiikan toimivuus sekä uusiutuvien luonnonvarojen tuotantomahdollisuudet. Metsillä on keskeinen rooli ilmastonmuutoksen hillinnässä. Riittävän yhtenäisten pelto- ja metsäalueiden säilyminen on tärkeää*

biotalouden, huoltovarmuuden, maiseman ja luonnon monimuotoisuuden kannalta. Tämän vuoksi alueiden käytössä on tarpeen ottaa huomioon maa- ja metsätalouden kannalta toimivat ja riittävän yhtenäiset alueet.”

Saarenmaan osayleiskaava ei toteuta näitä tavoitteita ja on näin ollen alueidenkäyttölain 24 §:n vastainen.

5.9 Menettelyvirheet kaavaprosessissa (alueidenkäyttölaki 62 §, 63 §, laki viranomaisten toiminnan julkisuudesta 19 §, 20 §, kuntalaki 135 §)

Valtuuston esityslistan²⁰ 13.4.2026 liitteissä oli 22 §:n Saarenmaan osayleiskaava, yleiskaava 36 kohdalla nähtävillä vain neljä liitettä²¹: yleiskaavakartta, yleiskaavamerkinnot ja -määräykset, kaavaselostus ja palauteraportti saadusta palautteesta. Näin ollen kyseessä on menettelyvirhe, sillä kaikki päätöksentekomateriaali ei ole ollut kuntalaisten nähtävillä Kangasalan kaupungin verkkosivujen esityslistahaussa, josta päätöksentekoasiakirjoja haetaan. Sama puute toistuu edelleen kaupungin verkkosivujen pöytäkirjahaussa²²: liitteinä ovat vain nämä neljä samaa dokumenttia²³.

Vuoden 2020 hulevesiselvitystä ja muita vanhempia materiaaleja ei ole enää saatavilla kaupungin verkkosivuilla²⁴, vaan otsikon “Aiemman Saarenmaan osayleiskaavaprosessin aineistot ja selvitykset 2018 - 2022” alta löytyy vain kaavakartta, merkinnot ja määräykset sekä kaavaselostus. Ei ole selvää, mikä on eri selvitysten suhde eikä selvitysten voimassaolo ole tiedossa. Ei ole todettu, että esimerkiksi vuoden 2025 hulevesiselvitys korvaa tai kumoaa vuoden 2021 hulevesiselvityksen. Kun eri aikoina esitetyt aineistot ovat osin ristiriitaisia, päätöksenteko on epävarmalla perustalla.

Kangasalan kaupungin menettely ei näin täytä AKL 62 ja 63 §:n edellyttämiä vuorovaikutus- ja tiedonsaantivaatimuksia eikä hallintolain (434/2003) 31 §:n mukaista asian riittävää selvittämistä. Päätöksenteon perusteena käytetyn kaava-aineiston puuttuminen julkisesta saatavuudesta on lisäksi ollut vastoin lakia viranomaisten toiminnan julkisuudesta (621/1999), erityisesti sen 19 ja 20 §:ää. Menettelyvirhe on omiaan vaikuttamaan asian lopputulokseen ja merkitsee sitä, että osayleiskaavan hyväksymispäätös on syntynyt kuntalain (410/2015) 135 §:ssä tarkoitetulla tavalla

²⁰ Liite: nayttokuva_esityslistahaku_260413.png

²¹ Liite: nayttokuva_esityslistahaun_liitteet_260413.png

²² Liite: nayttokuva_poytakirjahaku_260524.png

²³ Liite: nayttokuva_poytakirjahaun_liitteet_260524.png

²⁴ Liite: nayttokuva_vanhemmat_kaava_aineistot_260524.png

virheellisessä järjestyksessä.

6. JOHTOPÄÄTÖKSET

Saarenmaan osayleiskaavassa on edelleen olennaisia lainvastaisuuksia ja puutteita. Ekologisten yhteyksien toimivuus ja seudullisten pääyhteyksien katkeaminen, reservialueiden vaikutukset, hulevesien hallinnan mitoitus ja kallioalueisiin liittyvät lähtökohdat, hulevesireittien ja viheryhteyksien päällekkäisyys, Lorunkorven alueen hulevesien seudullinen merkitys vedenhankinnalle, maankaatopaikkojen ohjaus sekä ratkaisemattomat väylätarpeet jäävät yleiskaavatasolla avoimiksi tai perustuvat oletuksiin, joita kaava ei itse turvaa. Yleiskaavasta on jätetty pois merkintöjä, jotka vaatisivat YVA-prosessia.

Kun lisäksi otetaan huomioon kaavaprosessin aikana toteutetut hakkuut, mukaan lukien noin kahden hehtaarin laajuiset aukko- ja päätehakkuut, kaavan lähtöoletukset eivät enää vastaa todellista maastotilannetta erityisesti viheryhteyksien ja luo-alueiden toiminnallisuuden osalta.

Saarenmaan osayleiskaava ei näin ollen perustu riittäviin ja kaavan mahdollistamaan maankäyttöön sidottuihin vaikutusten arviointeihin. Kaava heikentää seudullisesti merkittäviä ekologistia yhteyksiä, ei arvioi vedenhankinnan kannalta kriittisiä hulevesivaikutuksia eikä ohjaa luontoarvoihin olennaisesti vaikuttavia väyläratkaisuja yleiskaavatasolla. Lisäksi kaavaprosessissa on menettelytapavirheitä.

Kaava on siten vastoin **alueidenkäyttölakia, hallintolakia, kuntalakia, lakia viranomaisten toiminnan julkisuudesta, luonnonsuojelulakia, lakia ympäristövaikutusten arviointimenettelystä, metsälakia, vesilakia ja EU:n luontodirektiiviä**, minkä vuoksi hyväksymispäätös tulee kumota.

Kangasalla 24.5.2026

Kangasalan luonto ry

Markku Välimaa
puheenjohtaja
kangasala@sll.fi

Ari Kuuluvainen
sihteeri

Suomen Luonnonsuojeluliiton Pirkanmaan piiri ry

Antti Virnes
puheenjohtaja
antti.virnes@sllpirkanmaa.fi

Tuulia Aho
sihteeri
pirkanmaa@sll.fi

Pirkanmaan lintutieteellinen yhdistys ry

Valtteri Rosenberg
puheenjohtaja
puheenjohtaja@pily.fi

Jukka Helin
suojeluvastaava
suojeluvastaava@pily.fi

Tampereen ympäristönsuojeluyhdistys ry

Marko Junkkari
puheenjohtaja
marko.junkkari@tuni.fi

Jari-Pekka Tamminen
sihteeri
jp.tysy@gmail.com

LÄHTEET

Poutvaara (1947) Kaunis Häme. WSOY, 191 s.

Raitio (2017) Vatiala: historiaa ja tarinoita, Vatialan omakotiyhdistys ry, 224 s.