

Suomen luonnonsuojeluliiton Pirkanmaan piiri ry

23.3.2026

Pyhäjärvenkatu 5 B, 2. krs

33200 TAMPERE

[pirkanmaa@sll.fi](mailto:pirkanmaa@sll.fi)

## VASTAANOTTAJAT

Pirkanmaan liitto

Sisä-Suomen elinvoimakeskus

Pälkäneen kunta

Kangasalan kaupunki

Tampereen kaupunki

Ylöjärven kaupunki

Hämeenkyrön kunta

Ikaalisten kaupunki

Tiedoksi:

Lupa- ja valvontavirasto

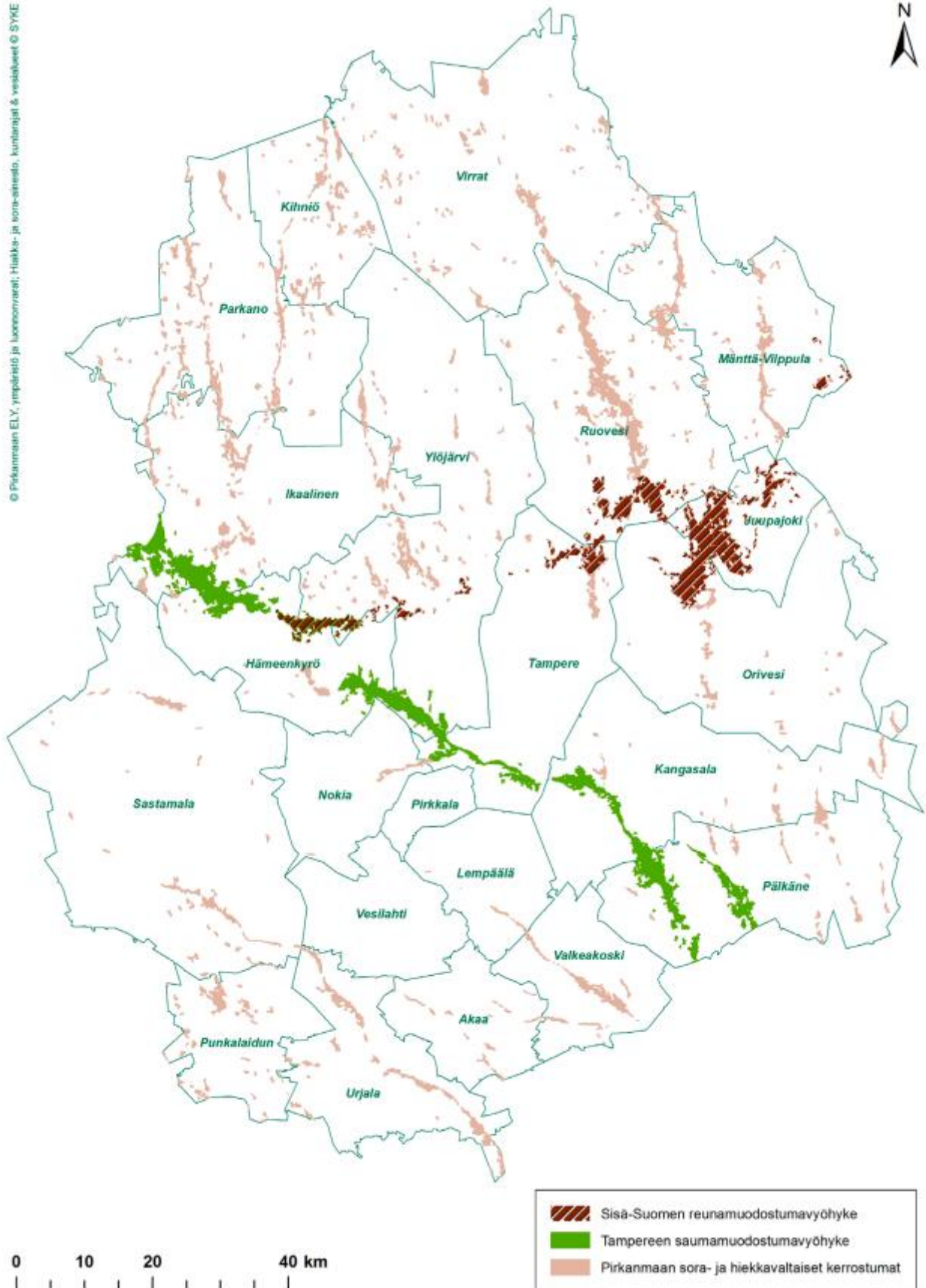
Ympäristöministeriö

## ASIA ESITYS HARJULUONNON SUOJELUN EDISTÄMISEKSI

Suomen luonnonsuojeluliiton Pirkanmaan piiri ry. esittää, että Pirkanmaata halkovalle harjujaksolle, ns. Tampereen saumamuodostumavyöhykkeelle, laadittaisiin paahdeympäristöjen ja niiden hoidon kokonaissuunnitelma.

Kyseessä on laaja saumaharjumuodostuma, joka Pirkanmaan osalta alkaa luoteessa Hämeenkankaalta ja jatkuu kaakkoon muun muassa Vatulanharjun, Ulvaanharjun, Ketunkivenkankaan, Pinsiönkankaan, Teivaalanharjun, Epilänharjun, Pispalanharjun, Pyynikin, Kalevankankaan, Kirkkoharjun, Keisarinharjun, Vehoniemenharjun ja Syrjänharjun kautta. Harjujakso sijoittuu Ikaalisten, Hämeenkyrön, Ylöjärven, Tampereen, Kangasalan ja Pälkäneen kunnan alueelle (*kuva 1*).

Paahdeympäristöt ovat elinympäristöjä, joita luonnehtii auringon paahteen – valon ja lämmön – pääsy maan pintaan asti. Ne ovat ääreviä, kuivia ja kuumia elinympäristöjä. Harjumetsien valorinteet ovat tunnetuimpia paahdeympäristöjä. Valorinteet ovat harju- ja reunamuodostumien muodostumien kaakko-länsisuuntaisia vähäpuustoisia rinteitä, joiden sijainti, kaltevuus ja ekspositio mahdollistavat paahteisuuden ja siten valorinteen kehittymisen.



Kuva 1. Sora- ja hiekkavaltaiset maaperäkerrostumat Pirkanmaalla, Tampereen saumamuodostumavyöhyke merkitty vihreällä. Kartta lainattu Pirkanmaan arvokkaiden harjualueiden inventoinnin tarkistus 2014 -julkaisusta (Pirkanmaan ely-keskus ja Pirkanmaan liitto 2014).

## ESITYKSEN PERUSTELUT

### **1) Valtakunnallisesti arvokkaan maisema-alueen suunnittelu on tehtävä yhteistyössä, jotta alueen arvot eivät vaarannu.**

Esitämme paahdeympäristöjen ja niiden hoidon kokonaissuunnittelua Pirkanmaata halkovan saumamuodostuman alueella sijaitseville kunnille, maakuntaliitolle ja elinvoimakeskukselle. Kokonaissuunnitelmaa on tarpeen alkaa laatia hyvin pian, sillä esimerkiksi Ylöjärvellä ja Tampereella on jo pohdittu paahdeympäristöjen hoitotoimia.

Kuntien, maakuntaliiton ja elinvoimakeskuksen väliselle yhteistyölle on tarvetta, koska Pirkanmaata halkova saumamuodostuma on valtakunnallisesti arvokasta maisema-aluetta (Pirkanmaan harjumaisemat). Valtakunnallisesti arvokkaan kohteen luonnonhoidon suunnittelua ei tulisi tehdä pienin osa-aluein vaan koko aluetta tarkastellen, jotta maisema-arvoja ei vaaranneta.

Pirkanmaan maakuntakaavassa määrätään Pirkanmaan harjumaisemien osalta näin: ”Alueen yksityiskohtaisemmassa suunnittelussa, rakentamisessa ja käytössä on varmistettava, että valtakunnallisesti ja maakunnallisesti merkittävät kulttuuriympäristöjen ja luonnonperinnön arvot säilyvät. Avointen maisematilojen säilymiseen ja uusien rakennuspaikkojen sijaintiin on kiinnitettävä erityistä huomiota.”

Katsomme, että maakuntakaavan määräysten toteutumista ja Pirkanmaan harjumaisemien säilymistä edistetään parhaiten kuntarajat ylittävällä yhteistyöllä paahdeympäristöjen ja niiden hoidon sekä harjujen muunkin maankäytön suunnittelussa.

### **2) Kokonaissuunnitelmaa tarvitaan, jotta vältetään vanhojen harjumetsien menettäminen paahdeympäristöjen kustannuksella.**

Paahdeympäristöt, kuten harjujen valorinteet, ovat uhanalainen ja nykyisin harvinainen elinympäristö, ja niitä tarvitaan lisää. Harjujen valorinteet on luokiteltu erittäin uhanalaiseksi (EN) luontotyypeiksi. Valorinteilla ja muissa paahdeympäristöissä elää myös paljon uhanalaisia lajeja.

Kuntien yhteistä kokonaissuunnitelmaa tarvitaan, koska tällä hetkellä paahdeasioita suunnitellaan yksittäisillä kohteilla, ilman laajempaa koordinoitua ja kontekstia ja kattavia luontoselvityksiä. Esimerkiksi syksyllä 2025 sekä Ylöjärven Teivaalanharjulla että Tampereen Pyynikillä julkistettiin suunnitelmat, joissa harjujen valorinteita avattaisiin kohteille, jotka ovat tällä hetkellä vanhaa harjumetsää.

Myös vanhat harjumetsät ovat huomattavan arvokas luontotyyppi. Vanhat kuivahkot kankaat, joita vanhat harjumetsät usein ovat, on luokiteltu Etelä-Suomessa äärimmäisen uhanalaiseksi (CR) eli jopa astetta uhanalaisemmiksi kuin valorinteet.

METSO-ohjelman luonnontieteellisissä valintaperusteissakin korostetaan vanhojen harjumetsien arvoa: ”Paisteisilla harjurinteilla olevat kuivahkot, kuivat ja karukkokankaiden metsät voivat olla lajistollisesti muita mäntyvaltaisia metsiä monimuotoisempia. Rakennepiirteiltään monipuolinen, puustoltaan vanha metsikkö harjualueella on aina merkittävä monimuotoisuudelle.”

Tätä taustaa vasten on ristiriitaista, jos yhtä arvokasta luontotyyppiä (vanhaa harjumetsää) heikennetään tai jopa tuhotaan, kun yritetään luoda toista (valorinnettä).

Pyynikinharjun ja Teivaalanharjun esimerkit osoittavat, että yksittäisille harjujaksoille tehtyjä paahderinnesuunnitelmia on hankalaa perustella ja edistää. Suunnitelmaluonnoksia on kritisoitu sekä Ylöjärvellä että Tampereella: kansalaisten on ollut vaikea mieltää, miksi komeita harjumetsiä halutaan hakata luonnonarvojen nimissä. Suomen luonnonsuojeluliiton Pirkanmaan piiri katsoo, että kritiikki on ollut aiheellista. Sopivia paikkoja paahdeympäristöille olisi tarjolla saumamuodostuman alueella kohdissa, joita on muutenkin pidetty avoimina. Jos yksittäiset kunnat suunnittelevat paahdeympäristöjä yksittäisille harjujaksoille, riskinä on, että voimaperäisiä hoitotoimia keskitetään liikaa pienille alueille.

### **3) Kokonaissuunnitelman laatiminen on järkevää luonnonsuojelun ja kustannustehokkuuden näkökulmasta.**

Potentiaalisia harjujen valorinteiden paikkoja Tampereen saumaharjujaksolla on valmiiksi avoimina, puoliavoimina tai nuorina metsinä. Olisi luontoviisasta ja kustannustehokasta keskittyä niihin, kun paahdeympäristöjä luodaan lisää ja taantunutta paahdelajistoa elvytetään. Entiset soranottoalueet, teiden pientareet ja luiskat, voimalinjojen alustat ym. ruderaattialueet sekä puistoalueet ja muut rakennetun ympäristön sisällä olevat kohteet tulisi ottaa täysimääräisesti huomioon kokonaissuunnitelman laadinnassa.

Suomen ympäristökeskus on jo tehnyt mallinnusta potentiaalisista harjujen valorinteista. Kokonaissuunnitelmassa voitaisiin hyödyntää tätä aineistoa sekä metsävara- ja muuta paikkatietoa. Lisäksi tulisi tarpeellisessa määrin tehdä myös luontoselvityksiä maastossa. Keinovalikoiman avulla saataisiin selville kohteet, joilla harjujen valorinteiden ja muiden paahdeympäristöjen kehittäminen olisi tehokkainta, eikä aiheuttaisi negatiivisia muutoksia luonnossa. Selvityksen ja suunnitelman jälkeen uusien paahdekohteiden toteutusta voitaisiin tehdä muun muassa Helmi-ohjelman kautta.

Harjujen valorinteitä ja muita paahdeympäristöjä tarvitaan lisää, mutta ei muiden arvokkaiden luontotyyppien kustannuksella. Kokonaissuunnitelman avulla voidaan paikantaa esimerkiksi sopivimmat kohteet uusiksi valorinteiksi koko saumaharjujaksolla. Jokainen yksittäinen luonnonsuojelualue tai muu yksittäinen kohde harjujaksolla ei välttämättä tarvitse ”omia” valorinteitään, jos niitä on koko harjujakson alueella riittävästi. Harjujakso toimii luontaisena ja ikiaikaisena ekologisena yhteytenä, ja hyvän suunnittelun avulla saadaan luotua toisiinsa hyvin kytkeytyneet valorinteiden ja muiden paahdeympäristöjen ketju ja verkosto.

## **LOPUKSI**

Suomen luonnonsuojeluliiton Pirkanmaan piiri toivoo kuntien, maakuntaliiton ja elinvoimakeskusten ryhtyvän edistämään yllä kuvattua kokonaissuunnitelmaa viipymättä. Osallistumme mielellämme projektiin.

## **LISÄTIETOJA**

Sari Hämäläinen  
järjestösihteeri  
Suomen luonnonsuojeluliiton Pirkanmaan piiri ry  
[sari.hamalainen@sllpirkanmaa.fi](mailto:sari.hamalainen@sllpirkanmaa.fi)  
[pirkanmaa@sll.fi](mailto:pirkanmaa@sll.fi)