

PROSESSIOSOITE:

Ylä-Satakunnan ympäristöyhdistys ry
puheenjohtaja Arja Pihlaja
Jokiharjankatu 13, 39700 Parkano
arja.pihlaja@ysy.fi

**SAAJA:**

Hämeenlinnan hallinto-oikeus
Raatihuoneenkatu 1, 13100 HÄMEENLINNA
hameenlinna.hao@oikeus.fi
<https://asiointi.oikeus.fi/hallintotuomioistuimet#/>

ASIA: Hämeenlinnan hallinto-oikeuden vastaselityspyyntö 17.12.2025 Pirkanmaan maakuntahallituksen hallinto-oikeudelle antamasta lausunnosta 22.09.2025 § 125

VIITE: Diaarinumero 1154/03.04.04.04.16/2025
Pirkanmaan maakuntavaltuuston muutoksenhaunalainen päätös 7.4.2025 § 9

MUUTOKSENHAKIJAT:

Suomen luonnonsuojeluliiton Pirkanmaan piiri
Suomen luonnonsuojeluliiton Ikaalisten yhdistys ry
Virtain-Ruoveden luonnonsuojeluyhdistys ry
Suomen luonnonsuojeluliiton Ylä-Satakunnan ympäristöyhdistys ry
Karvian ja Parkanon elinympäristön puolesta ry

SAATTEEKSI:

Suomen luonnonsuojeluliiton Pirkanmaan piiri ry, Ikaalisten yhdistys ry, Virtain-Ruoveden luonnonsuojeluyhdistys ry sekä Ylä-Satakunnan ympäristöyhdistys ry ja Karvian-Parkanon elinympäristön puolesta ry vaativat Pirkanmaan vaihemaakuntakaavaa Elonkirjo ja energia koskevassa muutoksenhalussa 10.5.2025, että Hämeenlinnan hallinto-oikeus kumoo vaihemaakuntakaavan hyväksymispäätöksen ja palauttaa asian uudelleen käsiteltäväksi Pirkanmaan maakuntavaltuustoon.

Hämeenlinnan hallinto-oikeus on 17.12.2025 päivätyssä selityspyynnössä varannut Suomen luonnonsuojeluliiton Ikaalisten yhdistys ry:lle asiakumppaneineen (diaarinumero 1154) mahdollisuuden esittää käsitys Pirkanmaan liiton hallituksen antamasta lausunnosta. Hämeenlinnan hallinto-oikeus on myöntänyt vastaselityksemme laatimiselle jatkoaikaa 27.2.2026 saakka.

Pitäydymme vastaselityksessämme muutoksenhaussa esittämäämme vaatimukseen kumota Pirkanmaan maakuntavaltuuston päätös ja palauttaa vaihemaakuntakaava uudelleenkäsittelyyn. Esitämme edelleen tässä vastaselityksessä, miksi lisäselvitykset ja vaihemaakuntakaavoituksen tarkentaminen on välttämätöntä niin oikeudellisesti kuin käytännöllisesti.

Sisällysluettelo

1.	Yleispiirteisyyteen vetoaminen	4
2.	Erytisominaisuus- merkintä	4
3.	Kaavan tavoitteet ja suunnittelun ohjaaminen	5
3.1.	Pienialaisten tuulienergia-alueiden osoittaminen	6
3.2.	Kytkeytyvyyttä ylläpitävät kaavamerkinnot ja viherverkko	7
3.3.	Luonnon monimuotoisuus, viherverkko, lajit ja elinympäristöt	9
3.4.	Oikeus ei-sensitiiviseen tietoon.....	9
3.5.	Maisemavaikutukset.....	11
4.	Natura-arvioinnin tarveharkinta	12
4.1.	Natura-arvioinnin tehtävä, arviointikynnys ja tietopohja.....	13
4.2.	Seudullinen mittakaava ja pienialaiset varaukset.....	14
4.3.	Kumulatiiviset vaikutukset.....	14
5.	Häädetkeitaan Natura-arvioinnin tarveharkintavirheet	15
5.1.	Asianmukainen Natura-arviointi Häädetkeitaalla	16
5.2.	Lajit ja elinympäristöt Häädetkeitaalla	17
5.3.	Maakotkareviiri Häädetkeitaan alueella.....	18
5.4.	Saartovaikutus ja maakuntarajojen yli ulottuva vaikutus.....	18
5.5.	Kumulatiiviset vaikutukset Häädetkeitaan ympärillä	20
5.6.	Valuma-alueet ja aurinkovoima.....	20
6.	Muutoksenhaussa erikseen nimetyt seudulliset kohdealueet	21
6.1.	Horhalanperä	21
6.2.	Kangaslammi.....	21
6.3.	Konikallio.....	22
6.4.	Vermassalo	22
7.	Vaatimukset	23
	Päiväys ja allekirjoitukset.....	23

Vastaselityksemme rakenteesta

Olemme nostaneet vastaselityksemme alkuun Pirkanmaan liiton hallituksen antamassa lausunnossa toistuvat perustelut, kuten *maakuntakaavan yleispiirteisyys ja tuulivoimalle osoitettujen alueiden erityisominaisuus-merkintä* ja esittäneet käsityksemme niistä.

4. luvusta alkaen vastaamme siihen, mitä Pirkanmaan liitto on lausunut liittyen *kaavan tavoitteisiin ja suunnittelun ohjaamiseen*: pienialaisista tuulienergian tuotantoon varatuista alueista, kytkeytyvyydestä, viherverkosta, luonnon monimuotoisuudesta ja kaavamateriaaliin sisältyvistä lajitiedoista

5. luvussa esitämme käsityksemme Natura-arvioinnin tarveharkinnan riittävydestä.

6. luvussa tarkastelemme Natura-arvioinnin tarveharkintaa Häädetkeitaan osalta ja tuomme esille uutta tutkimusaineistoa näkemyksemme tueksi.

7. luvussa käsittelemme erikseen muutoksenhakuamme sisällytetyt *Horhalanperän, Kangaslammin, Konikallion ja Vermassalon* tuulivoima-alueet.

8. luku sisältää muutoksenhakuamme tukevan *yhteenvedon ja vaatimukset*.

“Maakuntahallituksen kanta tiiviisti” -osioon on nostettu lyhyt tiivistys maakuntahallitukset lausunnosta

(ss.- Sivunumerot viittaavat maakuntahallituksen lausunnon sivuihin

Vastaselitys

Vastaselitys kappale sisältää käsityksemme lyhyesti suhteessa maakuntaliiton kantaan.

→ ks. 3 ja 4.3,

Nuoliviittaus viittaa, lukuun, joka sisältää laajemmat perustelut.

1. Yleispiirteisyyteen vetoaminen

Maakuntahallituksen kanta tiiviisti:

Maakuntahallitus vetoaa siihen, että maakuntakaava onyyleispiirteinen maankäytön suunnitelma useissa yhteyksissä.

(ss. 64–67, 69–70, s.77)

Vastaselitys

Pirkanmaan liiton vaihemaakuntakaava Elonkirjo ja energia edellyttää käytännössä, että kunnat pystyvät sijoittamaan seudullisen ja sitä vähäisemmän energiatuotannon siten, että yhteisvaikutukset kuten luontokokonaisuudet, kytkeytyvyys, Natura-arvot, linnusto ja uhanalaiset lajit tai muut direktiivilajit sekä maisemavaikutukset ovat ennakoitavissa ja hallittavissa. Tämä ei toteudu, jos maakuntakaavan ohjausvaikutus jää yleisluonteiseksi ja keskeinen tietopohja on epäyhtenäistä, salassa pidettyä, liian yleistä tai selvästi vanhentunutta siten, että sillä ei ole enää käytettävyyssarvoa.

Muutoksenhaussamme olemme nostaneet esiin ei-sensitiivisen tiedontarpeen, kunta- ja maakuntarajojen yli ulottuvan tarkastelun välttämättömyyden, yhteisvaikutusten rajoittamisen tarpeen, aineistojen käytön ongelmat ja puutteet sekä tarkasteluetäisyydet. Kuntatasolla ei voida arvioida vaikutusmekanismeja, reunaehtoja eikä suojavyöhyketoarpeita puutteellisen tiedon varassa. Maakunnassa tulee huomioida, että taustatiedoista haetaan luotettavaa tietoa ja tukea jo suunnittelun hyvin varhaisissa esisuunnitteluvaiheissa.

Yleispiirteinen ohjaus ei siirrä selvitys- ja sisältövaatimuksia alemmille tasoille: maakuntakaavan on itsessään täytettävä AKL 9 §:n selvitysvelvollisuus ja 28 §:n sisältövaatimukset (ekologinen kestävyys, kytkeytyvyys, maisema ja kulttuuriperintö). (AKL 9 § ja 28 §, Finlex; YM, maakuntakaavat)

→ ks. 3 (Kaavan tavoitteet ja suunnittelun ohjaaminen) sekä 4 (Natura-arvioinnin tarveharkinta)

[KHO 2018:151; KHO 2014:13; KHO 2015:104; KHO 2021:109].

2. Erityisominaisuus- merkintä

Maakuntahallituksen kanta tiiviisti:

Tuulienergiatuotannon alue on erityisominaisuusmerkintä, ei päämaankäyttövaraus. Merkintä ei ratkaise voimaloiden lukumäärää, kokoa tai sijoittelua eikä muodosta lupausta rakentamisesta. Tuulienergiatuotannonalueen osoittaminen maakuntakaavassa ei ole vielä lupaus, joka tarkoittaisi alueen rakentamismahdollisuutta.

(s.71, 77, ja 78)

Vastaselitys

Pirkanmaan liitto perustelee lausunnossaan, että tuulienergiatuotannon merkintä olisi “alueen erityisominaisuutta kuvaava”, eikä maankäytön päämerkintöjä muuttava aluevaraus. Liiton mukaan maankäytön varsinainen päätaso muodostuu Maaseutualueesta ja muista aluevaraus- ja kohdemerkinnöistä (ml. MK = Maa- ja metsätalousvaltainen alue), joiden yläpuolelle tuulivoiman erityisominaisuus merkittäisiin vain kuvailevana kerroksena. Tällä perusteella liitto tulkitsee ohjausvaikutuksen olevan vähäinen eikä merkintää pidettäisi lupauksena tai velvoittavana osoituksena tuulivoiman sijoittumisesta.

Maakuntakaavan ohjausvaikutusta ei määritä terminologia vaan se, mitä kaava tosiasiallisesti mahdollistaa. Tuulienergiatuotannon alue on liiton aineistossa nimenomaisesti alueiden erityisominaisuuksia ilmaiseva merkintä, johon on kuitenkin kytketty sitovia suunnittelumääräyksiä: vähintään kahdeksan voimalan seudullinen kokonaisuus, vaikutusten arviointi asutukseen, luontoarvoihin, merkittäviin ekologiin yhteyksiin, pinta- ja pohjavesiin sekä tuulivoiman yhteisvaikutuksiin, sekä lainsäädännön mukainen maakuntakaavan ehdollinen rakentamisrajoitus. Merkintä on näin ollen vaikutuksiltaan arvioitavissa ja ohjaa konkreettisesti myöhempää kaavoitusta ja valmistelua. Ohjausvaikutusta ei voida purkaa sillä perusteella, että merkintää kutsutaan erityisominaisuudeksi.

→ ks. myös *Yleispiirteisyys (arviointikyynnys ja kaavan mahdollistama kokonaisuus)*

Oikeuskäytäntö edellyttää, että merkittävät vaikutukset kuten Natura-vaikutukset, lajistoon kohdistuvat vaikutukset, ekologisen kytketyvyyden heikentyminen ja maisemavaikutukset tunnistetaan ja esitetään maakuntakaavan tasolla sellaisella tarkkuudella, että vaikutusten arviointi on julkisesti ymmärrettävää.

Selvitysvelvollisuutta ei voida siirtää alaspäin sillä perusteella, että kaava olisi yleispiirteinen tai “tarkentuisi myöhemmin”. Tätä periaatetta on täsmennetty oikeustapausluettelossa

→ ks. 3 (*Kaavan tavoitteet ja suunnittelun ohjaaminen*) sekä 4 (*Natura-arvioinnin tarveharkinta*)

[KHO 2018:151; KHO 2014:13; KHO 2015:104; KHO 2021:109], Natura-asioissa erityisesti [KHO 2016:14; KHO 2020:53; KHO 2023:57]

3. Kaavan tavoitteet ja suunnittelun ohjaaminen

Maakuntahallituksen kanta tiiviisti:

Maakuntakaava esittää alueiden käytön periaatteet ja osoittaa maakunnan kehittämisen kannalta tarpeelliset alueet. Aluevarauksia osoitetaan vain siltä osin ja tarkkuudella kuin tavoitteiden ja kuntien yhteensovittamisen kannalta on tarpeen

(s.69)

Vastaselitys

Pirkanmaan liiton energiavaihemaakuntakaava Elonkirjo ja energia edellyttää käytännössä, että kunnat pystyvät sijoittamaan seudullisen ja pienemmänkin energiatuotannon niin, että

yhteisvaikutukset kuten luontokokonaisuudet, kytkeytyvyys, Natura-arvot, linnusto ja uhanlaiset lajit tai muut direktiivilajit sekä maisemavaikutukset ovat ennakoitavissa ja hallittavissa. Tämä ei toteudu, jos maakuntakaavan ohjausvaikutus jää yleisluonteiseksi. Keskeinen tietopohja aineistoissa tulee perustua yhteneväisin kriteerein koostettuun tietoon. Maakuntakaava tasolla vastuu kriteereistä ja aineistojen yhdenmukaisuudesta on maakunnan liiton vastuulla eikä sitä voi siirtää. Keskeisin tietopohja ei voi perustua salassa pidettävälle, liian yleiselle, vaihtelevalle tai selvästi vanhentuneelle aineistolle siten, että sillä ei ole enää käytettävyyssarvoa.

KHO:n linja edellyttää, että kaava on niin täsmällinen ja julkisesti arvioitava, että sen oikeusvaikutukset ja ohjaus ovat ymmärrettävissä. Kaavaa ei saa rakentaa olettamukselle, että alempi kaavataso tai toisen vaiheen YVA myöhemmin korjaa puutteet. Tästä syystä maakuntakaavalla tulee osoittaa ei-sensitiivinen, mutta riittävän informatiivinen tieto kytkeytyvyyden säilyttämisen edellytyksistä, monimuotoisuuden vaalimisesta ja luonnonarvokohteiden rajauksen perusteista sekä kunnille välttämättömät vyöhyketason reunaehdot energiantuotannon sijoittamiseksi. Kaikkea ei voi siirtää kuntatoimijoiden tai hankepäätösten – eikä niiden keskinäisen kilpailun – varaan, jos tietopohja on puutteellinen ja yhteisvaikutukset jäävät hahmottomatta jo kaavatasolla

→ ks. 4 (Natura-arvioinnin tarveharkinta)

[KHO 2018:151; KHO 2014:13; KHO 2015:104; KHO 2021:109].

3.1. Pienialaisten tuulienergia-alueiden osoittaminen

Maakuntahallituksen kanta tiiviisti:

Maakuntahallitus esittää lausunnossaan, että kaavakohteet ovat tyypiltään alueen erityisominaisuutta kuvaavia, eivätkä siten päämaankäyttömuotoa osoittavia aluevarauksia. Lausunnossa korostetaan, ettei merkintä ratkaise voimaloiden määrää, kokoa tai sijoittelua, ettei merkintä ole lupaus seudullisen koon ≥ 8 voimalan rakentamismahdollisuudesta ja että merkintä on tarkoitettu täsmentymään vasta yksityiskohtaisemmassa suunnittelussa.

(ss. 70–71)

Vastaselitys

Seudullisen tuulivoimahankkeen vähimmäiskoko on Pirkanmaan maakuntakaavassa lähtökohtaisesti vähintään kahdeksan voimalan kokonaisuus. Tuulivoimahankkeet sijoittuvat Pirkanmaalla usein Natura-alueiden reunoille, niiden ympäristöihin, valuma-alueille sekä myös maakuntarajoille (ks tarkemmin luku 6.3 Häädetkeitaan esimerkissä). Tällainen sijoittuminen voi käytännössä lisätä riskiä suojeluperusteiden heikentymiselle, erityisesti jos yhteisvaikutuksia ei hallita.

Erityisen haasteen tarveharkinnalle aiheuttavat pienialaiset varaukset. Seudullisen tuulienergiatuotannon toteutuminen edellyttää tyypillisesti huomattavasti suurempaa pinta-alaa kuin mitä tällaiset varaukset yksinään kattavat, mikä korostaa yhteisvaikutusten ja laajemman vaikutusalueen arvioinnin tarvetta. Koska pienialainen erityisominaisuusmerkintä ei yksin kuvaa seudullisen tuulivoimakokonaisuuden todellista tilantarvetta, tarveharkinnassa on tarkasteltava toiminnallisesti yhtenäisiä

aluekokonaisuuksia ja niiden kumulatiivisia vaikutuksia Natura-arvoihin kaavavarauksen rajauksen yli. Vaikutusten arviointi tehdään sen perusteella, mitä kaava mahdollistaa. Tällöin kaavamerkinnän rajaus ei yksin riitä arvioinnin lähtökohdaksi.

→ ks. 4.2 (Seudullinen mittakaava ja pienialaiset varaukset) sekä 4.3 (Kumulatiiviset vaikutukset)

Lisäksi Häädetkeidas-tapauserusteisiin syventymistä varten:

→ ks. 5.5 (Kumulatiiviset vaikutukset Häädetkeitaan ympärillä)

3.2. Kytkeytyvyyttä ylläpitävät kaavamerkinnät ja viherverkko

Maakuntahallituksen kanta tiiviisti:

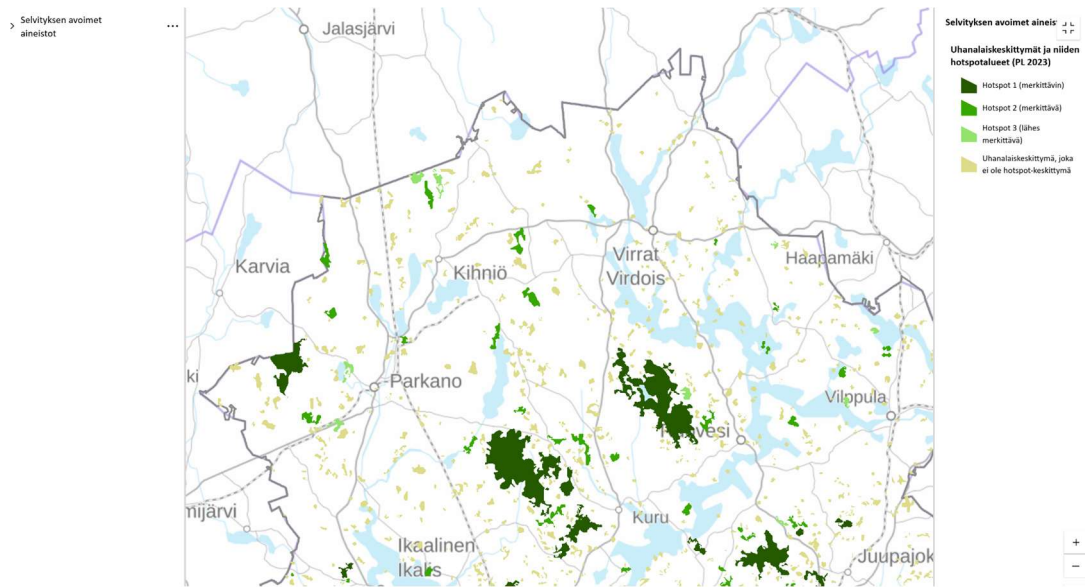
Ekologinen verkosto on selvitetty (Pirkanmaan ekologinen verkosto 2014), ja elonkirjon kaavaratkaisu täydentää voimassa olevia verkostomerkintöjä yli kunta- ja maakuntarajojen. (ss. 71–74)

Vastaselitys

Pirkanmaan liitto tukeutuu vuoden 2014 ekologisen verkoston yleistasoiseen taustaselvitykseen. Taustaselvitys ei sisällä sellaisia velvoittavia reunaehtoja, joilla kytkeytyvyys olisi oikeudellisesti varmistettu. MK-merkintä (maa- ja metsätalousvaltainen alue) on aluevaraus, ei ekologinen ohjausväline: se ei itsessään määritä tai turvaa ekologisia yhteyksiä. Näin ollen pelkkä viittaus Viherverkko 2014 -selvitykseen yhdessä MK-merkinnän kanssa ei täytä maakuntakaavan ohjausvaikutukselle ja vaikutusten ennakkolliselle tunnistamiselle asetettuja vaatimuksia.

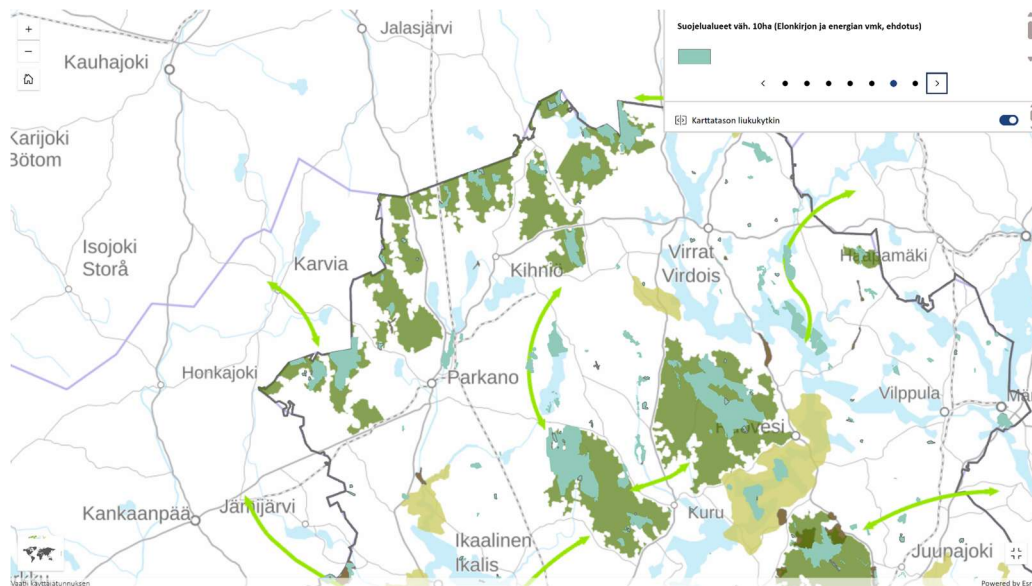
Samaan aikaan liiton oma Tuulienergiatuotannon alue -merkintä osoittaa, että ekologiset yhteydet ja yhteisvaikutukset ovat kaavatasolla ratkaisevia: merkintään on liitetty nimenomaisia suunnittelumääräyksiä yhteyksien ja yhteisvaikutusten arvioimiseksi sekä vähintään kahdeksan voimalan seudullisen kokonaisuuden ohjaamiseksi. Tämä vahvistaa, että kytkeytyvyyden turvaaminen tulee kirjoittaa selkeästi tuulivoimamerkintään ja sen reunaehtoihin, ei jättää yleisten taustaselvitysten ja MK-tason varaan; muutoin ohjausvaikutus jää nimelliseksi ja siirtyy alemmille tasoille vastoin johdonmukaista kaavahierarkiaa.

Pirkanmaan liiton Karttapalvelussa on esillä Elonkirjo ja energia- vaihemaakuntakaavan selvitysaineistoa. Kun *Uhanalaiset lajit ja luontotyypit -sivuston karttaa ja vaihemaakuntakaavan karttaa* verrataan rinnakkain, on havaittavissa, että *merkittävimmille Hotspot 1 tai merkittäville Hotspot 2* alueille ja niiden välittömään läheisyyteen kohdentuu erityistä uusiutuvan energian sijoittamiseen osoitettuja alueita (*Kuva 1*). Alueelle sijoittuu myös suojelualueverkostoa.



Kuva 1 Pirkanmaan liiton aluetietopalvelu, *Uhanalaiskeskittymät ja hotspot alueet*

Karttapalvelussa voi tarkastella myös ekologien kytkeytyvyyden verkostoa. Ekologinen verkosto näyttää vuoden 2014 selvitykseen pohjautuvan karttakoosteen, jonka uusin karttataso sisältää vähintään 10 ha:n suuruiset suojelualueet. Elonkirjon ja energian vmk, ehdotusaineisto (Kuva 2).



Kuva 2. Pirkanmaan liiton aluetietopalvelu. Tasoina viherverkko 2014 ja yli 10 ha:n suojelualueet.

Liitto varoittaa aluetietopalvelusta ladattavien karttojen yhteydessä erityisesti aineiston yleispiirteisyydestä ja valmistumisajankohdasta johtuvasta epävarmuudesta selvityksen tuloksissa. Näin se samalla vahvistaa, että vastuu maakuntatason kytkeytyvyyden säilyttämisestä siirtyy alemmalle kaavatasolle ja yksittäisille hankkeille.

Viittaus Viherverkko 2014 -selvitykseen yhdessä MK-merkinnän kanssa ei siten täytä maakuntakaavan ohjausvaikutukselle ja vaikutusten ennakkolliselle tunnistamiselle asetettuja vaatimuksia.

→ ks. 4.3 (Kumulatiiviset vaikutukset)

→5.4 (Saartovaikutus ja maakuntarajojen yli ulottuva vaikutus)

3.3. Luonnon monimuotoisuus, viherverkko, lajit ja elinympäristöt

Maakuntahallituksen kanta tiiviisti:

Ekologinen verkosto on selvitetty (Pirkanmaan ekologinen verkosto 2014), ja kaavaratkaisu täydentää voimassa olevia verkostomerkintöjä yli kunta- ja maakuntarajojen.

(s.72, kaavamääräykset, s 74)

Vastaselitys

Pelkkä viittaus vuoden 2014 viherverkkoon tai Natura-tietolomakkeisiin ei osoita, miten maakuntakaava turvaa ekologisen kytkeytyvyyden tilanteessa, jossa kaava mahdollistaa seudullisen tuuli- ja aurinkovoiman Natura-alueiden ja muiden suojelukokonaisuuksien vaikutusalueilla. Viherverkko 2014 on taustaselvitys; se ei sisällä sellaisia velvoittavia reunaehdoja (suojaetäisyydet, häiriöttömyyskriteerit, todennettavat yhteystarpeiden rajaukset), joilla ekologinen kytkeytyvyys olisi oikeudellisesti varmistettu.

Valtakunnalliset alueidenkäyttötavoitteet (VAT) ja maakuntakaavan sisältövaatimukset edellyttävät, että ekologinen kytkeytyvyys ja monimuotoisuuden turvaaminen otetaan huomioon jo maakuntakaavatasolla, eikä vasta alemmissa menettelyissä. (AKL 24 § ja 28 §, Finlex; YM, VAT-sivu)

→ ks. 4 (Natura-arvioinnin tarveharkinta)

→5.2 (Lajit ja elinympäristöt Häädetkeitaalla)

3.4. Oikeus ei-sensitiiviseen tietoon

Maakuntahallituksen kanta tiiviisti:

Selvityksissä on hyödynnetty myös ei-julkista lajitietoa. Tuulivoima-alueiden suunnittelumääräyksissä edellytetään, ettei suurille petolinnuille aiheudu merkittäviä haitallisia vaikutuksia, ja lajien elinympäristöt huomioidaan jatkosuunnittelussa.

(ss.64–65, s.67)

Vastaselitys

Julkisuuslain salassapitoperuste (esim. JL 24 §:n 1 mom. 14 kohta) suojaa yksityiskohtaisia sijaintitietoja, mutta ei poista velvollisuutta esittää yleistetyssä muodossa ne reunaehdot,

joiden varassa kaavan oikeusvaikutteinen ohjaus voi toteutua (ks. myös luontodirektiivin 6 artiklan arviointivelvoite ja varovaisuusperiaate: C-127/02 *Waddensee*, C-461/17 *Holohan*).

Kaavaa laadittaessa vaikutusten arviointi on tehtävä julkisesti ymmärrettävissä olevan ei-sensitiivisen tietopohjan varassa. Velvoite seuraa AKL 9 §:stä, ja sitä täsmentää MRA 1 §, jonka mukaan arvioinnin tulee kattaa myös lajeihin ja luonnon monimuotoisuuteen, alue- ja yhdyskuntarakenteeseen sekä maisemaan kohdistuvat vaikutukset siten, että merkittävät vaikutukset voidaan todeta jo kaavatasolla. Ympäristöministeriön ohjeistus korostaa lisäksi, että kaavan laatijalla on vastuu vaikutusarvion sisällöllisestä riittävydestä; erillinen hankekohtainen YVA ei korvaa kaavan omaa selvitysvelvollisuutta.

Maakuntakaavan tulee siten ohjata kuntia tekemään kaavoituksessa ratkaisuja, joilla elinpiirinsä eteläisellä reunalla esiintyvien lajien elinympäristöt voidaan turvata myös tuuli- ja aurinkovoimarakentamisen oloissa. (AKL 9 §)

→ ks. 4.1 (*Natura-arvioinnin tehtävä ja arviointikynnys*)

→ ks. 5.2 (*Lajit ja elinympäristöt Häädetkeitaalla*)

Metsäpeura (Luontodirektiivin liite II)

Metsäpeuraa koskevan tiedon salassapito ei ole perusteltua kaavatasolla, kun ohjaus voidaan esittää ei-sensitiivisinä periaatteina. Keskenäinen tutkimus ei korvaa kaavan selvitysvelvoitetta; kaavan tausta-aineistoon tulee liittää metsäpeuraselvitys, jossa esitetään maisematasoiset vaatimukset (millaiset ovat potentiaaliset elinympäristöt, missä parhaat potentiaalialueet sijaitsevat) sekä periaatteet, joilla tuuli- ja aurinkoratkaisut sekä sähkö- ja muu infra sovitetaan yhteen lajin häiriöherkkyyden kanssa ilman koordinaatteja. Painopiste on totutustarhoista vapautuvien yksilöiden liikkumisen, vasomis- ja talvialueiden käytettävyyden turvaamisessa ja tässä LIFEline4Fennicus antaa viitekehyksen kaavaohjaukselle.

Muutoksenhaun yhteydessä on osoitettu, että Häädetkeitaan ja sen ympäristön suot ja metsäkankaat ovat mallinnuksessa näyttäytyneet yhtenä Etelä-Suomen parhaista alueista metsäpeuran elinympäristöille; tämä tukee ennakoivaa sijainninhjausta kaavassa. Natura-alueita koskee luontodirektiivin mukainen tavoite turvata riittävä määrä elinympäristöjä, jotta paluu vanhoille elinalueille ja geneettinen terveys voidaan turvata myös Häädetkeitaan kaltaisille potentiaalisiksi arvioiduille alueille Suomenselän eteläpuolella. Metsäpeuraselvityksen tulee osoittaa, millä riskiperiaatteilla tuuli- ja aurinkoratkaisut voidaan toteuttaa ja kytkeä tieto kannanhoitoon ja käynnissä oleviin toimiin, jotta potentiaalialueiden käyttö ja lajin geneettinen terveys voidaan varmistaa.

Maakotka.

Pirkanmaan uhanalaiset lajit -selvityksessä (2021) harvalukuinen maakotka nimettiin vastuulajiksi; maakuntakaavan aineistoon kuuluva maakotkaselvitys valmistui 2024, ja maakunnan liitolle toimitettiin aineiston salattu osa 18.1.2024 (ajallinen järjestys on

olennainen kaavaohjauksen kannalta).

Etelä-Suomessa laji on harvalukuinen, ja sen laajat saalistusalueet sekä liikkuminen kärsivät pirstoutuneesta metsä- ja suomaisemasta. Lisäksi tuulivoima- ja sähkönsiirtohankkeiden keskittyminen samoille alueille lisää yhteisvaikutusten riskiä. Maakunnallisena ohjauksena on perusteltua käyttää tiukennettuja törmäysmallinnuksen kynnysarvoja: 0,3 Pirkanmaalla ja 0,2 Satakunnassa (tavanomaisen 0,6:n sijaan), koska pieni lisäkuolleisuus voi vaikuttaa aikuiseloonjääntiin ja siten koko kannan elinkelpoisuuteen. Kynnysarvon alentaminen jäsentää kaavan ohjausta ilman sensitiivisiä sijaintitietoja ja tekee varovaisuusperiaatteen käytännölliseksi eteläisen reuna-alueen olosuhteissa.

Kaavan täydennyksen tulee ilmaista julkisesti ne periaatteet, joilla reviirien ydin- ja tärkeät saalistusalueet sekä kuntarajat ylittävät yhteisvaikutukset otetaan huomioon; tavoitteena on välttää vaarantuneen (VU) maakotkan alueellisen kannan heikentyminen.

Muut häiriintyvät lajit.

Kaavassa esitetään samalla periaatteella korkealla muuttavat lajit sekä peto- ja metsäkanalinnut: kaava osoittaa minne ei ohjata, missä varovaisuutta korotetaan ja mitä tarkennuksia alemmilla tasoilla edellytetään, paljastamatta sensitiivisiä sijainteja.

(AKL 9 §)

[vrt. Heinilä, YM 2025:15; KHO 2016:14; KHO 2023:57,]

3.5. Maisemavaikutukset

Maakuntahallituksen kanta tiiviisti:

Maakuntakaava on yleispiirteinen alueidenkäytön suunnitelma. Eri vaiheissa tehdyt selvitykset on koottu synteesiraporttiin (FCG). Arviointi on tehty pääasiassa ennen päivitettyä maisemaopasta. Maakunta perustelee oppaan huomiotta jättämistä maakuntakaavaehdotuksen viranomaiskuulemisen vaiheella.

(ss.67–68, Konikallio s.80)

Vastaselitys

Pirkanmaan maakuntakaavan näkyvyys- ja maisema-arvioinnit on tehty hyvin pirstaleisina, mikä selviää synteesiraportista. Maakunta on siirtänyt prosessin kuluessa esimerkiksi osan arvioinnista samanaikaisesti käynnissä olevan kuntakohtaisen arvioinnin harteille.

Arviointeja on siten suoritettu erilaisista lähtökohdista ja keskenään eroavin kriteerein. Saadusta palautteesta huolimatta arviointia ja tarkastelua ei maakuntakaavaprosessin aikana yhdenmukaistettu. Maisema-arvioinnin pirstaleisuus on näkynyt myös asiantuntijalausunnoissa eri yhteyksissä. Maisema-arviointia ei ole myöskään vaikutusetaisyyskysymysten osalta ohjattu yhdenmukaistamaan käynnistetyissä hankekaavoissa. Tämän vuoksi tarkasteluetäisyydet, ja sen myötä myös johtopäätökset, eroavat keskenään. Yhtenäisellä ja eheällä maisemakohteella on erityistä merkitystä seudun maiseman piirteiden ja identiteetin hahmottamisen kannalta.

Valtakunnallinen maisema-alue maisema-arvioinnissa

Vatulanharju–Ulvaanharju on nostettu valtakunnallisesti arvokkaaksi maisema-alueeksi vuonna 2021. Valtakunnallisten arvojen turvaamisvastuuta ei voida siirtää alemmalle kaavatasolle, vaan maakunnan tulee itse varmistaa, että valtakunnallisesti arvokkaan maisema-alueen ominaispiirteet eivät vaarannu.

Vaihemaakuntakaavan suunnittelumääräyksissä edellytetään maakunnallisesti merkittävien kulttuuriympäristöjen ja luonnonperinnön arvojen huomioimista. Vatulanharjun maiseman erityinen herkkyys ja vaikutusten poikkeuksellinen merkittävyys syntyy harjun yli 150 mpy:lle yltävästä ympäristöstään erottuvasta harjuselänteestä, joka avautuu kymmenien kilometrien päähän. Kulttuurihistorialliset arvot on jätetty huomiotta: arvokas harju kehystää maakunnallisesti arvokasta kulttuurimaisemaa ja valtakunnallisesti arvokas rakennusperintökohde Kyrönkankaantie kulkee harjun alapuolelta. Yhtenäisellä ja eheällä maisemakohteella on erityistä merkitystä seudun maiseman piirteiden tai identiteetin hahmottamisen kannalta. Tuulivoimalat asettuvat maisemassa maisemakuvaa dominoivalla tavalla samalle katselukorkeudelle. Ne muuttavat maisemaa esteettömästi ja laajasti, mikä täyttää YM:n ohjeen mukaisen “erittäin suuren visuaalisen muutoksen” kriteerin.

Alueidenkäyttölain (AKL) 28 §:n 3 momentti edellyttää, että maakuntakaavaa laadittaessa on kiinnitettävä erityistä huomiota maiseman, luonnonarvojen ja kulttuuriperinnön vaalimiseen. Tämä sisältää nimenomaisen veloitteen turvata valtakunnallisesti arvokkaiden maisema-alueiden arvo. Kun valtakunnallisesti arvokkaan maisema-alueen keskeinen ominaisuus – laaja avoin näkymä – jätetään kokonaan arvioimatta, maakuntakaava ei täytä AKL 28 §:n vaatimusta maisema-arvojen vaalimisesta

Maakuntakaava ja yleiskaava eivät täytä alueidenkäyttölain sisältövaatimuksia. On perusteltua todeta, että maakuntakaava ei ole huomionnut valtakunnallisesti arvokasta maisema-aluetta eikä siten huomionnut sitä, mitä AKL 28 § ja valtakunnalliset alueidenkäyttötavoitteet edellyttävät. Elonkirjo ja energia vaihemaakuntakaava- aineistoon sisältyvä maisema-arviointi on puutteellinen, pirstaleinen ja vanhentunut, eikä täytä AKL 9 §:n selvitysveloitetta. Ekologista eheyttä ja maakuntien yli jatkuvaa viheryhteyttä ei ole tarkasteltu, mikä rikkoo AKL 24 §:ää ja valtakunnallisia alueidenkäyttötavoitteita.

4. Natura-arvioinnin tarveharkinta

Maakuntahallituksen kanta tiiviisti:

Pirkanmaan liiton hallitus katsoo lisäksi, että Natura-tarveharkinta on laadittu asianmukaisesti ja luonnonsuojelulain edellyttämällä tavalla. Tarveharkinnassa on tarkastettu, ettei kaavan ratkaisuilla yksin tai yhdessä muiden hankkeiden kanssa merkittävästi heikennetä Natura-arvoja. Arvioinnissa on käytetty ajantasaisia tietolomakkeita ja asiantuntijan määrittämiä tarkasteluetäisyyksiä; tämän perusteella kaavaan on lisätty erityismääräyksiä. Lajitiedot ja Natura-tietolomakkeet ovat ajantasaisia; kaavan yleismääräykset varmistavat, että luonnon monimuotoisuus ja lajien elinympäristöt otetaan huomioon jatkosuunnittelussa.

(ss.64–65)

Vastaselitys

→ ks. 4.1–4.3 (arvioinnin tehtävä, seudullinen mittakaava ja kumulatiiviset vaikutukset)

→ ks. 5 (Häädetkeitaan Natura-tarveharkinnan virheet ja tapausesimerkit)

4.1. Natura-arvioinnin tehtävä, arviointikynnys ja tietopohja

Luontodirektiivin 6 artiklan 2 kohdan perusteella Natura 2000 -verkostoon sisältyvien alueiden suojelun perusteena olevia luontoarvoja ei saa heikentää, olipa kyse ihmisen aiheuttamasta tai ennakoitavissa olevasta luonnollisesta heikentymisestä. Vastaavat velvoitteet sisältyvät myös luonnonsuojelulain heikentämiskieltoon ja arviointivelvollisuutta koskeviin säännöksiin, joiden soveltaminen maakuntakaavoituksessa tapahtuu sen perusteella, mitä kaava tosiasiallisesti mahdollistaa ja voidaanko merkittävät vaikutukset objektiivisesti sulkea pois.

Vaikka hyväksyttävyyttä ei ratkaista vielä maakuntakaavassa, tulee maakuntakaavasta saada yksityiskohtaisempaa suunnittelua varten asiallinen tuki. Maakuntakaava-aineistosta tulee käydä ymmärrettävästi ilmi, mihin kysymyksiin toisen vaiheen Natura-arvioinnissa tulee erityisesti vastata. Tarveharkinnassa tulee siten olla viranomaisen ajantasainen, itsenäinen ja kriittinen arvio niistä vaikutusmekanismeista, joita teollisen kokoluokan uusiutuvan energian hankkeet voivat aiheuttaa. .

Natura-arvioinnin tarveharkinnan tehtävä on selvittää kaavatasolla, onko poissuljettu, että kaavan mahdollistama maankäyttö voisi merkittävästi heikentää Natura-alueiden suojeluperusteita yksin tai yhdessä muiden suunnitelmien ja hankkeiden kanssa. Jos poissulku ei ole objektiivisesti mahdollista, laaditaan asianmukainen Natura-arviointi (LSL 35 §). (YM 2025:15; LSL 35 §.)

Tarveharkintaa ei voi korvata SDF-kortin toistolla tai hankkeiden YVA-liitteiden kokoelmalla. SDF on perusta, mutta kaavallinen tarveharkinta on kaavan oma arviointitehtävä, jossa mekanismit ja kumulatiivisuus on käytävä läpi kaavan sisällön valossa ja päätettävä kynnykskysymys. (YM 2025:15.)

Natura-arvioinnin tarveharkintaa ei ole tehty kaikin osin asianmukaisesti. Sen on perustuttava Pirkanmaan vaihemaankuntakaava Elonkirjo ja energia kaavassa sisällöllisesti sekä teollisen energiantuotannon sijoittamisen reunaehtojen selvittämisen tarkasteluun että elonkirjon mukaiseen luonnon monimuotoisuuden säilymisen suojaamiseen, Se ei voi perustua yksinomaan etäisyystarkasteluun.. Natura -tarveharkinta-asiakirjan tausta-aineisto tulee tarkistaa ja kumulatiiviset vaikutukset ennakoida kaavan mahdollistamassa laajuudessa.

Natura-arvioinnin tarveharkintalomakkeissa oleva sisällöllinen virhe käsitellään tämän vastaselityksen luvussa 5.

→ ks. 5.1 (Asianmukainen Natura-arviointi Häädetkeitaalla)

[AKL (9 §), Luontodirektiivi 6. artikla 1-3]

4.2. Seudullinen mittakaava ja pienialaiset varaukset

Tarveharkinnan on tarkasteltava kaavan mahdollistaman maankäytön laajuutta sen seudullisessa koossa. Sen potentiaalisia Natura-vaikutuksia on tarkasteltava myös silloin, kun kaavamerkinnot ovat väljiä tai varaukset pinta-alaltaan pienialaisia.

Erityisen haasteen tarveharkinnalle aiheuttavat pienialaiset varaukset. Seudullisen tuulienergiatuotannon toteutuminen edellyttää tyypillisesti huomattavasti suurempaa pinta-alaa kuin mitä suppeat varaukset yksinään kattavat, mikä korostaa yhteisvaikutusten ja laajemman vaikutusalueen arvioinnin tarvetta. Koska pienialainen erityisominaisuusmerkintä ei yksin kuvaa seudullisen tuulivoimakokonaisuuden todellista tilantarvetta, tarveharkinnassa on tarkasteltava toiminnallisesti yhtenäisiä aluekokonaisuuksia ja niiden kumulatiivisia vaikutuksia Natura-arvoihin kaavavarauksen rajauksen yli.

Seudullisen tuulivoimahankkeen vähimmäiskoko on Pirkanmaan maakuntakaavassa lähtökohtaisesti vähintään kahdeksan voimalan kokonaisuus. Tuulivoimahankkeet sijoittuvat Pirkanmaalla usein Natura-alueiden reunoille, niiden ympäristöihin, valuma-alueille sekä myös maakuntarajoille (ks. tarkemmin luku 5.4 Häädetkeitaan esimerkissä). Tällainen sijoittuminen voi käytännössä lisätä riskiä suojeluperusteiden heikentymiselle, erityisesti jos yhteisvaikutuksia ei hallita. Kaavamerkinnot rajaavat ei yksin riitä arvioinnin lähtökohdaksi pienialaisia alueita kaavoitettaessa.

4.3. Kumulatiiviset vaikutukset

→ ks. 5.5 (*Kumulatiiviset vaikutukset Häädetkeitaan ympärillä*)

→ ks. 5.4 (*Saartovaikutus ja maakuntarajojen yli ulottuva vaikutus*)

Natura-tarveharkinta tulee laatia siten, että arviointi kohdistuu kaavan mahdollistamiin todellisiin vaikutusmekanismeihin. Pelkkä mekaaninen etäisyysvyöhykkeiden tarkastelu (SAC 500 m ja SPA 2 500 m) on riittämätöntä, koska arviointi tehdään suhteessa kunkin Natura-alueen suojelutavoitteisiin ja siihen, mitä kaava mahdollistaa ja siihen, voidaanko merkittävät vaikutukset objektiivisesti sulkea pois.

Maakuntakaavan 1. vaiheen Natura-tarveharkinnan tehtävä on antaa kunnalliselle päätöksenteolle selkeä, riittävä ja objektiivinen tietopohja. Arvioinnissa tunnistetaan ja kuvataan myös kumulatiiviset riskit ja yhteisvaikutusten laatu.

Tarkastelu on tehtävä maakunnallisessa mittakaavassa ja samanaikaisesti suhteutettava toteutuneisiin, hyväksytyihin ja todennäköisesti toteutuviin suunnitelmiin, jotta yhteisvaikutukset tulevat asianmukaisesti huomioon otetuiksi. Tarveharkinnan tulee perustua ajantasaisiin ja luotettaviin tietoihin, ja kumulatiiviset vaikutukset sekä hankkeiden todennäköinen laajuus on ennakoitava.

Maakunnallisessa tarkastelussa on tarpeen huomioida myös aurinkovoiman sijoittuminen ja sen yhdistelmävaikutukset tuulivoiman kanssa, erityisesti turvemaidella, jotta välilliset vaikutukset arvioidaan ajantasaisen tiedon pohjalta.

5. Häädetkeitaan Natura-arvioinnin tarveharkintavirheet

Maakuntahallituksen kanta tiiviisti:

Häädetkeitaan vaikutukset on arvioitu tarveharkinnassa. Tarkastelu kohdistui 500 metrin etäisyydellä oleviin kaavamerkintöihin; Kangaslammin aluetta ei huomioitu etäisyytensä vuoksi. Lajitiedot ja Natura-tietolomakkeet ovat ajantasaisia; kaavan yleismääräykset varmistavat, että luonnon monimuotoisuus ja lajien elinympäristöt otetaan huomioon jatkosuunnittelussa.

(ss.65–67)

Vastaselitys

Häädetkeitaan Natura-tarveharkinnassa käytetty arviointilomake ja sen kriteeristö eivät vastaa tuulivoimarakentamisen ja aurinkovoiman sijoittamisen todellisia vaikutusmekanismeja.

Lomakkeessa sovelletaan perusteettomasti turvetuotannon vaihemaakuntakaavaan tarkoitettuja arviointikriteerejä ja vesistödataa vuodelta 2009. Argumentti maakotkan "tottumisesta turvetuotannon ääniin" ei ole tieteellisesti pätevä peruste sulkea pois tuulivoimaloiden aiheuttamaa törmäysriskiä tai reviiirin hylkimisvaikutusta. Vuonna 2009 turvetuotannon vaihemaakuntakaavaa varten arvioitu vesistökuormitusarviointi ei ole asianmukaista tuulivoimavaikutusten arviointia.

Natura-arvioinnin tarveharkinta-lomakkeessa todetaan, että vaikutusten arviointi kohdentuu vaihemaakuntakaavan seuraaviin kaavamerkintöihin 1) Turvealueiden kehittämisen kohdealue (mk3) 2) Matkailun ja virkistyksen kehittämisaalue (mv) 3) Uusi voimalinja ja että Natura-arvioinnin tarveharkinnan lähtöaineistona on Fingridin YVA. FCG 2022

Maakuntakaavan vaikutusten arvioinnin on perustuttava Maankäyttö- ja rakennuslain 9 §:n ja hallintolain 31 §:n mukaisesti riittävään ja ajantasaiseen tietoon. Tarveharkinnan on vaihemaakuntakaavassa kohdistuttava siihen, mitä kaava mahdollistaa Häädetkeitaan vaikutusalueella. Sen on esitettävä objektiivisin seikoin, voidaanko suojeluperusteisiin kohdistuva merkittävä heikentäminen poissulkea jo kaavatasolla. Ympäristöministeriön oikeudellinen selvitys YM 2025:15 linjaa nimenomaan maakuntakaavoitusta. Arviointi perustuu kaavan mahdollistamaan eikä pelkkiin yleiskuvauksiin tai hankkeiden YVA-liitteisiin. Tarveharkinnan tulee päättyä selkeään johtopäätökseen: jos merkittävä heikentäminen voidaan objektiivisin seikoin poissulkea (esim. kaavamääräykset, reunaehdot, etäisyydet), todetaan se perusteluineen; jos poissulkua ei voida osoittaa, laaditaan asianmukainen Natura-arviointi (LSL 3§)

Kynnys arvioinnille ylittyy, mikäli merkittävää heikentymistä ei voida poissulkea. Ne tulee arvioida myös yhdessä muiden hankkeiden kanssa. (Lähde: YM 2025:15)

→ ks. 4.1–4.3 (arvioinnin tehtävä, seudullinen mittakaava ja kumulatiiviset vaikutukset)

[SYKE/ymparisto.fi: Häädetkeidas—Natura 2000 -alue; SDF-perusteet. YM 2025:15 Maakuntakaavoitus ja Natura-arviointikynnyksen ylittyminen)]

5.1. Asianmukainen Natura-arviointi Häädetkeitaalla

Asianmukainen tarveharkinta laaditaan vaihemaakuntakaavan perusteella. Arvio kohdistuu siihen, mitä vaihemaakuntakaava Elonkirjo ja energia mahdollistaa Häädetkeitaan vaikutusalueella, ja millaisin reunaehdoin (sijainti, etäisyydet, maankäytön yhdistelmät) kaava ohjaa toteutusta. Tarveharkintaa ei voi korvata hankekohtaisilla YVA-liitteillä tai aiemmilla teemaselvityksillä, vaan arvio on tehtävä kaavatasolla.

Tuulivoima-alueiden kumulatiivista vaikutusta linnuston muuttoreitteihin ei ole analysoitu, vaikka Luonnonsuojelulain 34 § sitä edellyttää. Jos hanke tai suunnitelma (kuten maakuntakaava) todennäköisesti heikentää merkittävästi Natura 2000 -alueen suojeluperusteita, on sen vaikutukset arvioitava. Vaikutusten arviointivelvollisuus (34 § 1 mom.) Arviointi on tehtävä myös Natura-alueen ulkopuolella toteutettavista hankkeista kuten tuuli- ja aurinkovoima-alueet luonnonpuiston rajalla, jos niillä on vaikutuksia alueen sisälle.

Nykyinen tarveharkinta ei täytä parhaan saatavilla olevan tieteellisen tiedon vaatimusta. Väite maakotkan "tottumisesta ääniin perustuu turvetuotannon meluun, eikä se poista tuulivoimaloiden aiheuttamaa fyysistä törmäysriskiä tai reviirin hylkimisvaikutusta, jotka ovat maakotkan suojelun kannalta kriittisiä.

Natura-tarveharkinta ei voi tukeutua etäisyysperusteisiin. Erityisesti turvemaiden aurinkovoiman rakentamisen vaikutukset kulkevat myös valuma-alueiden kautta.

Kovesjoen-Pirttijoan lähes luonnontilainen jokivarsialue sekä Keidaslammi sisältyvät Natura-arviointilomakkeessa mainittuihin luonnonarvoalueisiin.

Kovesjoessa *elää erittäin uhanalainen, omageeninen ja lisääntymiskykyinen taimen*, jonka elinolosuhteiden parantamiseen tähtäävät hankkeet ovat olleet käynnissä vuosia. Kovesjoen kunnostussuunnitelma on valmistunut vuonna 2018 (605/18 5.6.2018). Suunnitelmassa selvitettiin Kovesjoen- Pirttijoan (Pirttiluoman) kunnostuksen edellytyksiä, kuormitusta ja tarvittavia toimia. Kovesjoen yläosan valuma-alue on vesienhoitosuunnitelmassa 2022–2027 merkitty ns. hotspot- alueeksi muuta Pirkanmaata korkeamman ravinnekuormituksen vuoksi. Ympäristöministeriön rahoittamassa pilottihankkeessa kunnostettiin valuma-alueella oleva Paimenkivenneva. Kovesjokeen laskeva Kovesjärvi on luokiteltu erittäin herkäksi vesistöksi. Nämä kaikki tiedot puoltavat myös aurinkovoiman vesistövaikutusten arviointia, koska Kovesjoen- Pirttiluoman ja Kovesjärven valuma-alueelle on merkitty turvealueiden kehittämisen kohdealue. Häädetkeitaan Pirkanmaan puoleiselle alueelle (pääosa Häädetkeidasta) on vireillä eri tavoin luvitettuna yhteensä 400 ha aurinkovoimaa, jolla on haitallisia vesistövaikutuksia erityisesti turvemaidella.

Maakuntaliitto on velvollinen suorittamaan Natura-tarveharkinnan uudelleen uusiutuvan energian (tuuli ja aurinko) ominaispiirteet huomioivalla menetelmällä varmistukseen kaavan lainmukaisuuden ja toteuttamiskelpoisuuden. Huoli tiedon vanhentuneisuudesta on tässä vastaselityksessä täsmennetty koskemaan nimenomaan soveltumattomuutta energiahankkeita koskevan tarveselvitysten osaksi. Toiseen teemaan tai teemoihin laaditut tarveselvitykset eivät täytä kaavallista arviointivastuuta, koska ne eivät kuvaa juuri tämän kaavan mahdollistaman maankäytön vaikutusmekanismeja suhteessa Häädetkeitaan suojeluperusteisiin eivätkä tee kaavalle kuuluvaa kynnysarviota.

Maakuntakaava-aineistosta tulee käydä ymmärrettävästi ilmi, mihin kysymyksiin toisen vaiheen Natura-arvioinnissa tulee vastata. Tarveharkinnan tulee siten olla ajantasainen sekä viranomaisen itsenäinen ja kriittinen arvio niistä vaikutusmekanismeista, joita teollisen kokoluokan uusiutuvan energian hankkeet voivat aiheuttaa. Tarveharkinnan on tarkasteltava kaavan mahdollistaman maankäytön laajuutta sen seudullisessa koossa ja sen potentiaalisia Natura-vaikutuksia myös silloin, kun kaavamerkinnot ovat väljiä tai varaukset pinta-alaltaan pienialaisia.

→ ks. 4.1 (*Natura-arvioinnin tehtävä ja arviointikynnys*)

→ ks. 4.3 (*Kumulatiiviset vaikutukset*)

[LSL 34§, YM 24.4.2025, YM 2025:15, SYKE/ SD Häädetkeidas FI0336004]

5.2. Lajit ja elinympäristöt Häädetkeitaalla

Direktiivi velvoittaa aktiivisesti turvaamaan suojeluperusteisiin liittyvien lajien ekologiset vaatimukset. Häädetkeitaan kaikki mainitut luontotyypit ja lajit kuuluvat suojeluperusteisiin ja suojelutavoitteena on vähintään alueen merkityksen säilyminen osana verkosto. SD-lomakkeessa todetaan myös, että alueen linnusto on runsasta sekä lajillisesti että määrällisesti. Suurimmaksi osaksi Pirkanmaan puolelle sijoittuva Häädetkeidas on yksi Suomen tärkeimmistä FINIBA-alueista.

Varsinais-Suomen ELY-keskuksen alueella vuonna 2024 alkaneessa Priodiversity LIFE -hankkeessa mukana olevat tutkimusorganisaatiot SYKE ja LUKE ovat tuottaneet monimuotoisuuskeskittymien analyysiluonnoksia. Satakunnassa sijaitsevan Rannankylän-Häädetkeitaan monimuotoisuuskeskittymä kuvauksessa (2024–2025) todetaan, että alue ympäristöinen muodostaa Satakunnan ja Pirkanmaan rajalle poikkeuksellisen erämaisen ja yhtenäisen kokonaisuuden soineen ja metsineen. Alueella esiintyy erämaiden lintulajistoa, jota ei etelämpänä juuri tavata. Merkittävää erämaa- ja kosteikkolinnustoa: riekko, metsähanhi, tukkasotka, haapana, heinätavi, lapasorsa, jouhisorsa, mustakurkku-uikku, pikkukuovi, suokukko, valkoviklo, mehiläis- ja sinisuohaukka sekä muita uhanalaisia petolintuja. Alueelta on tunnistettu 22 uhanalaista lintulajia ja 32 uhanalaista luontotyyppiä.

Vaikka FINIBA-status ei ole juridinen suojeluluokka, se on vahva asiantuntijanäkemyks alueen linnustollisesta arvosta. Tarveharkinta ei esitä menettely- tai suojaetäisyysperusteita, joilla uhanalaiset lajit, levähdys- ja pesimäalueet, muutonaikaiset reitit sekä hiljaisuuden edellyttämä häiriöttömyys varmistetaan, eikä se ohjaa kytketyvyyden säilyttämistä kaavamittakaavassa. Tuulivoiman sijoittuminen petolinnun reviirin läheisyyteen voi vaarantaa Natura-alueen kyvyn toimia lajin elinympäristönä, vaikka laji ei olisi suojeluperusteena.

→ ks. 3.3 (*Luonnon monimuotoisuus, viherverkko, lajit ja elinympäristöt*)

→ ks. 4 (*Natura-arvioinnin tarveharkinta*)

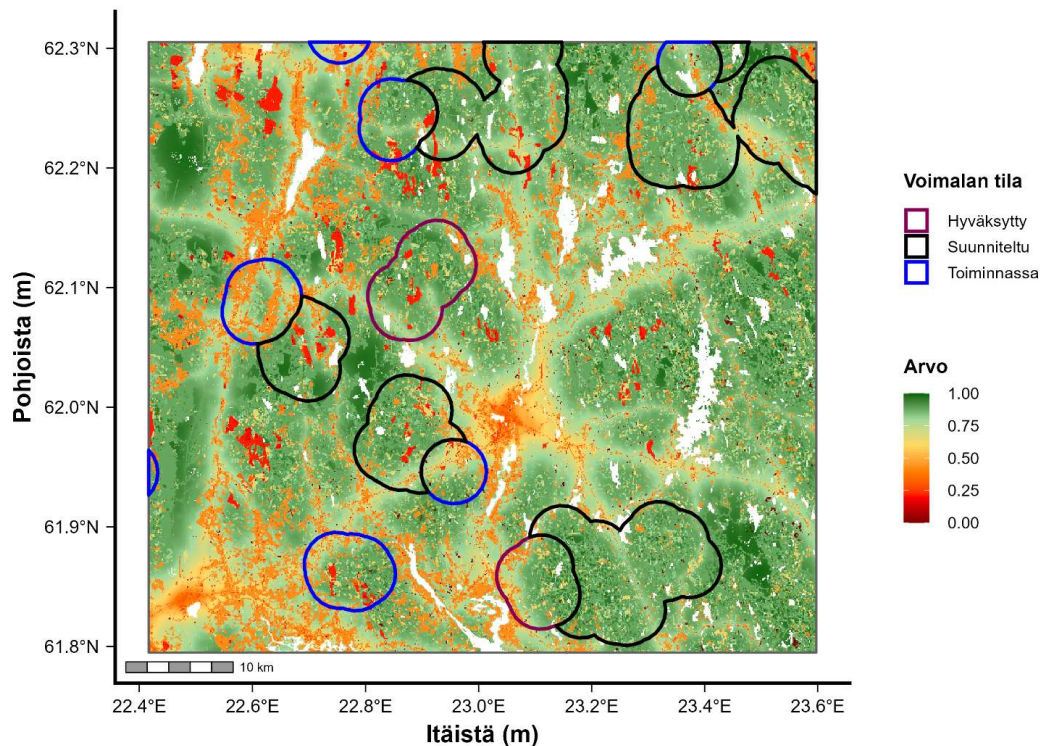
5.3. Maakotkareviiri Häädetkeitaan alueella

Aineisto ei tue kytkeytyvyyden ja häiriöttömyyden varmistamisen tarvetta direktiivin edellyttämällä tavalla. Tarveharkinta ei huomioi maakotkan laajaa reviirin- ja lentokorkeuksien käyttöä Häädetkeitaan seudulla, eikä se esitä aineistoa, jolla vaikutukset (törmäys, häiriö, elinpiirin laadun heikentyminen) olisi kumulatiivisesti poissuljettu. Koska yhteisvaikutuksia ja reviirinkäytön rajoitteita ei ole selvitetty ja tarveharkinta ei täytä YM 2025:15 kuvaamaa matalaa arviointikynnystä eikä asianmukaista Natura-arviointia ole (näin ollen) tehty. Kaava-aineisto ei myöskään ei-sensitiivisen selvityksen puutteiden vuoksi avaa ymmärrettävästi, mitkä ovat Pirkanmaalle palautuneen maakotkan säilymisen kynnyskysymyksiä. Maakotkaa voidaan pitää merkittävänä avainlajina.

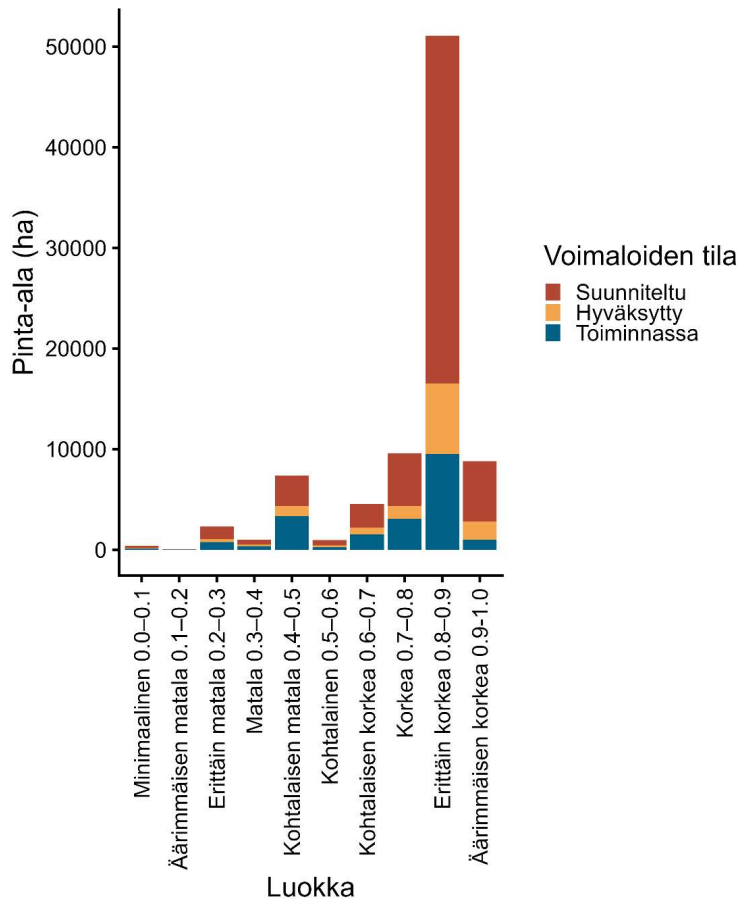
→ ks. 4.3 (Kumulatiiviset vaikutukset)

5.4. Saartovaikutus ja maakuntarajojen yli ulottuva vaikutus

Suomen ympäristökeskuksen laajan Puhtaan energiajärjestelmän siirtymän (REPower-CEST) -hankkeen tavoitteena on luoda tiekartta puhtaan, kestävän ja oikeudenmukaisen energiasiirtymän toteuttamiseksi. Sen osahankkeessa *Maatuulivoiman kumulatiiviset vaikutukset maankäyttöön, luonnon monimuotoisuuteen ja maaekosysteemien hiilikiertoon Suomessa*- hankkeessa kehitetty 10 metrin tarkkuustasolla toimiva paikkatietoaineistoihin perustuva kuvantamismalli. Malli huomioi infrastruktuuri-, maankäyttö-, hakkuu- ja ojitustietoja. Malliin on sisällytetty korkean monimuotoisuusarvon omaavat metsät,. Useita eri tekijöitä huomioivassa mallissa ihmisen muokkaaman ympäristön muuttuneisuutta kuvataan asteikoilla 0–1. Indeksoitu luku kuvaa seekä rakennettujen, luvitettujen että suunnittelussa olevien tuulivoima-alueiden sijaintia suhteessa erityisesti biodiversiteettiään säilyttäneisiin ja luonnontilaisiin alueisiin



Kuva 1 : Kuvan keskelle sijoittuu Parkanon kaupunki. Se erottuu oranssinpunaisena taajamana. Sen länsipuolelta löytyvä tumman vihreä alue on Häädetkeitaan Natura-alue, jota ympäröi kolme tuulivoimatuotantoaluetta. Tumma vihreä kuvaa korkeata syrjäisyysarvoa, ”erämaisuuutta”.



Kuva 2 Kuvan 2 kuvaaja näyttää, miten erämaiselle alueelle tuulivoiman rakentamispaine kohdentuu. Lähde: Cumulative impacts of onshore wind power on land use, biodiversity, and terrestrial carbon cycles in Finland ; Vuori, K.-M. Akujärvi, A., Forsius, M. ym. käsikirjoitus.

Tuulivoimatuotannon hankealueet on kuvassa 1 rajattu 3000 m vyöhykkeellä, jonka käyttö sopii hyvin erämaisuuksiensa säilyttäneen alueen osalta kuvaamaan etäisyyttä, jolloin noin puolet lähempänä ilmenevistä haittavaikutuksista lievenee. Jotkin lajit välttävät kuitenkin tuulivoimaa jopa 9 kilometrin saakka. Erityisen perusteltua on käyttää 3 km bufferia kuvaamaan mahdollista välttämiskäytöstä arvokkaan Natura-alueen ympärille rakentuvan tuulivoiman ja alueen välittömään läheisyyteen rakentuvan n.400 ha:n aurinkovoiman aiheuttamisen haittojen vuoksi.

Parkanoon kaavoitetut Takakangas–Pihlajajarju (tv), Kangaslammi (tv + av) ja Karviaan kaavoitettu Haitinkangas (tv + av) ja Parkanoon vireillä olevat tai ilmoitetut laajat, teolliset aurinkovoimahankkeet sijoittuvat Häädetkeitaan Natura-alueen reunoille siten, että vaikutukset kohdistuvat Natura-alueen vaihtumisvyöhykkeisiin ja ekologisiin yhteyksiin useista suunnista.

(Vireillä olevat ja ilmoitetut AV-hankkeet, Lupapiste)

Maakuntakaavan energiavaraukset muodostavat erityisesti Häädetkeitaan alueella Kuvien 1 ja 2 mukaisen tilanteen, jossa Natura-alueeseen kuuluvan Häädetkeitaan luonnonpuisto ja sitä ympäröivät suojelualueet jäävät tuuli- ja aurinkovoimahankkeiden väliin tai niiden ympäröimiksi, Maakuntaraja ei rajaa luontovaikutuksia. Kun kaava mahdollistaa seudullisia energiakokonaisuuksia Häädetkeitaan ympärillä,

Kiinteä etäisyystarkastelu yksittäisten voimala-alueiden ympärillä ei riitä poissulkemaan kumuloivia vaikutuksia. Kaavatasolla on arvioitava este- ja häiriövaikutukset, pirstoutuminen, ekologinen kytkeytyvyys ja valuma-alueketjut AKL 9 §:n edellyttämällä tavalla.

Tarveharkinnan tulee tarkastella seudullista kokonaisuutta eikä yksittäisiä etäisyyksiä. Maakuntien rajojen yli tulee tehdä yhteistyötä ekologisen kytkeytyvyyden ja jatkuvuuden säilyttämiseksi.

→ ks. 4.3 (Kumulatiiviset vaikutukset)

5.5. Kumulatiiviset vaikutukset Häädetkeitaan ympärillä

Tarveharkinnan olennainen sisältö on se, miten uusituvan energian kaavamerkinnot ja niihin liittyvä infrastruktuuri — mukaan lukien aurinkovoima, sähkönsiirto ja kulkuyhteydet — voisivat vaikuttaa Häädetkeitaan linnustoon, suoluontotyyppeihin ja reuna-alueiden, boreaalisten metsien ja puustoisten soiden kokonaisuuden luomaan elinympäristöön, Kovesjoen-Pirttijoan vedenlaatuun ja siellä esiintyvän taimenen ympäristöolosuhteisiin. Maakunnan yli jatkuviin viherverkkoihin ja ekologisiin yhteyksiin sekä maakuntien rajojen yli vaikuttavat energiantuotantoalueet tulee huomioida. Estevaikutukset sekä laajat mahdolliset yhteisvaikutukset on arvioitava myös yhdessä muiden alueen hankkeiden ja kaavaratkaisujen kanssa. Maakuntakaavoituksessa tulee tarkastella sekä Pirkanmaan maakunnan että Satakunnan maakunnan välisen rajan yli ulottuvia seudullisia tuulivoima-alueita.

Häädetkeitaan osalta Natura-arvioinnin tarveharkinta tulee kohdentaa oikein. Kaavan mahdollistamien tuuli- ja aurinkoenergiaratkaisujen sekä sähkönsiirron vaikutusmekanismit on esitettävä niin, että niissä huomioidaan sekä edellä mainitut suojeluperusteet että muut uhanalaiset lajit. Lisäksi on varmistettava metsäpeuran (luontodirektiivin liite II) potentiaalisen elinympäristön säilyminen. Tarkastelussa tulee huomioida lähialueen muut tuuli-/aurinkovoimahankkeet turvealueiden kehittämisen kohdealueilla sekä muut kaavat. Arvioinnissa on tarkasteltava, vahvistaako hankkeiden yhteisvaikutus Häädetkeitaan suojeluperusteisiin kohdistuvaa heikentymisriskiä.. Arviointi on tehtävä kaavatasolla ja sen tulee perustua ajantasaiseen, luotettavaan tietoaanestoon

→ ks. 4.3 (Kumulatiiviset vaikutukset)

5.6. Valuma-alueet ja aurinkovoima

Tarveharkinta ei voi perustua kiinteään metrimäärään, jos objektiivisia perusteita poissulkea merkittäviä vaikutuksia yhteisvaikutuksineen ei ole esitetty.

Turvemailla laajat, kuivana pidettävät aurinkokentät lisäävät valuma-aluekuormituksen riskiä (kiintoaine, humus, ravinteet), mikä voi välillisesti heikentää Häädetkeitaan suojeluarvoja. Siksi etäisyysperusteinen poissulkeminen ei ole riittävä; vaikutusketjut on arvioitava mekanismeista käsin. Tarveharkinnan tulee katsoa kaavan mahdollistamaa kokonaisuankäyttöä ja sen kumulatiivisia vaikutuksia, myös silloin, kun yksittäisen hankkeen menettely ei ole vielä täsmentynyt. Osa av-hankkeista etenee kaavoituksen ulkopuolella MRL-menettelyssä ja osa uuden alueidenkäyttölain kaavoitusvelvoitteen piirissä, jolloin kokonaisvaikutuksia ei arvioida missään kaavatasolla. Tämä osoittaa, että maakuntakaavan ohjaus on puutteellinen suhteessa alueelle kohdistuvaan maankäytön muutokseen. Aurinkovoiman vaikutusten arviointi tulee sisällyttää kaavaan toisella tavoin kuin nyt on tehty.

→ ks. 4.3 (Kumulatiiviset vaikutukset)

6. Muutoksenhaussa erikseen nimetyt seudulliset kohdealueet

Maakuntahallituksen kanta tiiviisti:

Maakuntahallitus toteaa, että maakuntakaava on yleispiirteinen maankäytön suunnitelma. Se toteaa, että erikseen nimetyille Horhalanperän, Kangaslammin, Vermassalon ja Konikallion alueiden kaavoittamiselle ei ole esteitä. Vaikutustenarviointit ovat riittäviä ja ne antavat riittävästi tietoa kaavaratkaisun tueksi. Maakuntahallitus katsoo, että myös metsäpeuran ja maakotkan elinympäristöjen osalta selvitykset ovat riittäviä ja ne ovat rajanneet tuulienergian tuontatoalueita.

ss.75–80

Vastaselitys

Koska tarveharkinta kytkeytyy kaavan mahdollistaman maankäytön kokonaisvaikutuksiin, maakuntakaavan on esitettävä vaikutusmekanismeihin perustuva arviointipohja; tämä kuuluu kaavan selvitysvelvollisuuteen. (AKL 9 §, Finlex; YM, YVA ja kaavoitus yhteismenettelynä)

→ ks. 4 (Natura-arvioinnin tarveharkinta) ja 4.3 (Kumulatiiviset vaikutukset)

6.1. Horhalanperä

Koska käyttöön tulevien turbiinien kokonaiskorkeus ja teholuokka ovat kasvaneet, este- ja häiriövaikutusten, linnustovaikutusten sekä toteutusalueen tilantarpeen todennäköinen ulottuvuus on aiempaa suurempi, minkä vuoksi kiinteisiin etäisyysvyöhykkeisiin perustuva poissulkeminen ei täytä Heinilän edellyttämää tarvetta arvioida vaikutuksia suojelutavoitteista ja vaikutusmekanismeista käsin, yhteisvaikutukset huomioon ottaen.

→ ks. 4.2 (Seudullinen mittakaava ja pienialaiset varaukset) sekä 4.3 (Kumulatiiviset vaikutukset)

6.2. Kangaslammi

Pelkkä etäisyysperuste ei riitä sulkemaan Kangaslammin tuulivoima-alueen vaikutuksia pois. Vaikutusten ulottumiselle Häädetkeitaalle yhdessä muiden varausten kanssa on

olemassa perusteltu riski; tällöin varovaisuusperiaate ja matala arviointikynnys edellyttävät asianmukaista arviointia. Maakunta perustaa etäisyystarkastelun maakuntakaava 2040 -aineistoihin. Samoista aineistoista löytyy Kangaslammin aluetta koskevia aiempia rajoitteita. Kangaslammin alueelle vaihemaakuntakaavan Elonkirjo ja energia tekninen selvitysaineisto ja aiempi maakuntakaava 2040 -aineisto tulee nähdä rajoittavana tekijänä, kun alueelle sijoitetaan teollista tuulivoimaa. Alueen eteläpuolinen soidensuojelun täydennysohjelmaan kuuluva Ronokorpi tulee huomioida.

→ ks. 4.1 (Natura-arvioinnin tehtävä ja arviointikynnys) sekä 4.3 (Kumulatiiviset vaikutukset)

6.3. Konikallio

Natura-alueen ja harjujatkumon ekologinen kokonaisuus. Maisema-alueen arvo perustuu myös sen ekologiseen eheyteen. Kun maakuntakaava ei arvioi ekologisia yhteyksiä, se ei täytä AKL 24 §:n eikä valtakunnallisten alueidenkäyttötavoitteiden vaatimuksia. Vatulanharju–Ulvaanharju kytkeytyy saumattomasti Hämeenkaan Natura-alueeseen ja muodostaa ylimaakunnallisen viheryhteyden. Harjujatkumo muodostaa luontaisen ekologisen yhteyden maakuntien välillä. Ekologisen kokonaisuuden pirstominen on suoraan vastoin valtakunnallisia alueidenkäyttötavoitteita. Pitäydymme muutoksenhakua koskevassa vaatimuksessamme. Konikallion tuulivoima-alueen osoittaminen maakuntakaavassa ja myöskään sitä seuraavassa yleiskaavassa ei täytä alueidenkäyttölain 22 §, 24 §, 28 § eikä 39 §:n sisältövaatimuksia, eikä kaavaa voida pitää lainmukaisena.

Huomautamme myös, että pohjaveden virtaussuunnista esitetyt seikat puoltavat sitä, että maakuntakaava tulee jättää hyväksymättä ja palauttaa uudelleen käsittelyyn.

→ ks. 3.5 (Maisemavaikutukset) ja 4.3 (Kumulatiiviset vaikutukset)

6.4. Vermassalo

Vermassalon tuulivoima-alue sijoittuu Pirkanmaan pohjoisosiin. Sen vaikutusalueelle sijoittuu merkittävä luonnonmonimuotoisuuden ydinalue, jossa korostuvat laajat vanhat mäntymetsät, luonnontilaiset suot, ekologinen kytkeytyneisyys ja laajat häiriöttömät alueet. Pirkanmaan ekologinen verkosto- selvitys maakuntakaavan 2040 tausta-aineistoi ja tuulivoimahankkeen pesimälinnustoseselvitys osoittavat alueen huomattavan monimuotoisuuden: 74 pesivää lajia, joista 35 on huomionarvoisia ja useat uhanalaisia tai direktiivilajeja. Alueella esiintyy myös maakotkia, kalasääskiä, kanalintuja ja huuhkaja. Vaihemaakuntakaavan käyttämä arviointitapa ei huomioi varovaisuusperiaatetta eikä sovellu vertailemaan tällaisia erityispiirteisiä metsä- ja suoalueita. Lisäksi Kurjenkylän asukkaisiin kohdistuu merkittäviä kumulatiivisia haittoja.

Pitäydymme muutoksenhaussamme kaikilta osin. Vaihemaakuntakaavaan tulee sisällyttää arviointipohja, jolla vaikutukset kytkeytyvyyteen, häiriöttömyyteen ja pirstoutumiseen voidaan arvioida kaavatasolla. AKL 9 §:n selvityselvöllisyyttä ja 28 §:n sisältövaatimuksia tulee noudattaa täysimääräisesti. Täydennämme tätä vastaselitystä Vermassaloa koskevalla **liitteellä no.1 Vermassalo**.

→ ks. 4.3 (Kumulatiiviset vaikutukset) ja 3.2 (Kytkeytyvyyttä ylläpitävät kaavamerkinnät ja viherverkko)

7. Vaatimukset

Olemme tuoneet vastaselityksessämme esiin lisäaineiston, joka osoittaa, että tuulienergiaa ohjataan samanaikaisesti sekä kauemmas aktiivisen maankäytön alueilta että entistä lähemmäs **häiriöttömiä**, korkean syrjäisyysarvon ($\geq 0,8$) alueita. Tämä merkitsee käytännössä energiainvestointien sijoittumista **ekologisten jatkumoiden** läheisyyteen: alueiden lähietäisyys ja **päällekkäiset lähivaikutusalueet** heikentävät elinympäristöketjuja, joiden varassa lajien ravinnonhankinta sekä **lisääntymis- ja levähdyspaikat toimivat**. Pohjoisen ja luoteisen Pirkanmaan **soiden-metsien mosaiikissa on** yhä uhanalaisia luontotyyppisiä ja erämaisyyttä kuvastavaa lajistoa; **pirstoutuminen ja häiriöttömyyden kato** korostuvat erityisesti **saarretuilla** alueilla. Lisäaineisto vahvistaa arviotamme: vaihemaakuntakaava on jättänyt huomioimatta **monimuotoisuuden ydinalueiden** sekä **kytkettyvien, häiriöttömien** alueiden strategisen suojelutarpeen erityisesti **Elonkirjo ja energia** -energiavyöhykkeellä.

Loppukiteytys Häädeteitaasta:

Hallinto-oikeuden tulee edellyttää, että Häädeteitaastaan tarveharkinta tehdään **objektiivisesti** ja alueen **pitkä suojeluhistoria** huomoiden: merkittäviä **yhteisvaikutusriskejä** ei voida tässä vaiheessa poissulkea (Takakangas–Pihlajajarju, Kangaslammi, Haitinkangas (Karvia ja Parkano) ja laajat aurinkohankkeet), joten on **edellytettävä asianmukaista Natura-arviointia** kaavan mahdollistamasta kokonaisuudesta. Lisäksi **aurinkovoiman sijainninohjaus** on sisällytettävä maakuntakaavaan **suosituksia velvoittavammin**, jotta kokonaisvaikutukset voidaan arvioida.

Pitäydymme muutoksenhaussamme nimettyjä tuulienergia-alueita koskien: **Elonkirjo ja energia on palautettava uudelleen valmisteltavaksi**. Maakunnan liiton ratkaisut ovat keskittäneet (ja edelleen keskittävät) energiantuotantoa luoteis- ja pohjois-Pirkanmaalle **päällekkäisinä toimintoina**, jolloin haitat **konkretisoituvat** juuri niillä alueilla, **joilla elonkirjon turvaaminen tulisi** varmistaa myös kaavan omilla energiavaroilla.

[Alueidenkäyttölaki (132/1999), 9 §, 24 §, 25–27 §, 28 §, 39 § — Finlex, ajantasainen]

Päiväys ja allekirjoitukset

Parkanossa 25.2.2026

Suomen luonnonsuojeluliiton Pirkanmaan piiri ry

Antti Virnes
puheenjohtaja

Sari Hämäläinen
järjestösihteeri

Suomen luonnonsuojeluliiton Ikaalisten yhdistys ry

Sari Jaakkola
puheenjohtaja

Sanna Kujala
varapuheenjohtaja

Suomen luonnonsuojeluliiton Virtain-Ruoveden yhdistys ry
Larissa Heinämäki
puheenjohtaja

Ylä-Satakunnan ympäristöyhdistys ry (SLL)
Arja Pihlaja Jukka Jylhä
puheenjohtaja varapuheenjohtaja

Karvian ja Parkanon elinympäristön puolesta ry
Kirsi Kaunisharju
puheenjohtaja

Viiteluettelo

EU-oikeus (ensisijainen oikeuslähde)

C-127/02 Waddenzee – arviointikynnys: jos merkittäviä vaikutuksia ei voida poissulkea, on tehtävä asianmukainen Natura-arviointi.

C-461/17 Holohan – asianmukaisen arvioinnin laajuus: suojeluperusteiden koko kirjo, myös alueen ulkopuoliset vaikutukset.

Korkein hallinto-oikeus (kansallinen oikeuskäytäntö)

KHO 2016:14 – tuulivoiman yhteisvaikutusten arviointi ei voi jäädä alemmalle kaavatasolle.

KHO 2020:53 – maakuntakaavan selvitysvelvollisuus (AKL 9 §): linnusto, Natura, ajantasainen tietopohja.

KHO 2022:11 – selvitysten riittävyys ja kaavan ohjausvaikutuksen arviointi.

KHO 2023:57 – maakuntakaavan ohjausvaikutus; arvioinnin tulee olla kaavatasolla ymmärrettävä ja riittävä.

Kansallinen lainsäädäntö (Finlex)

Alueidenkäyttölaki

(AKL) 9 § – selvitysvelvollisuus.

AKL 24 § – valtakunnalliset alueidenkäyttötavoitteet (VAT).

AKL 25–27 § – maakuntakaavan tehtävä ja laatiminen.

AKL 28 § – kaavan sisältövaatimukset (ekologinen kestävyys, kytkeytyvyys, maisema).

AKL 39 § – yleiskaavan sisältövaatimukset (vaikutusten arviointi).

Luonnonsuojelulaki (LSL) 34–35 § – Natura-alueen heikentämiskielto ja arviointivelvollisuus.

Valtionhallinnon ohjeet ja selvitykset

YM 2025:15 Heinilä – maakuntakaavoitus ja Natura-arvioinnin kynnys (luonnonarvojen arviointi kaavatasolla).

Ympäristö.fi / YM: Kaavoitus ja YVA yhteismenettelynä – kaavan oma arviointivastuu.

Valtakunnalliset alueidenkäyttötavoitteet (VAT).

Natura 2000 -perusaineisto

SYKE / Häädetkeidas FI0336004 – suojeluperusteet ja luontotyyppitiedot.

SDF-tietolomake (valtioneuvoston tiivistelmä): luontotyypit, lajiperusteet, suojelutavoitteet.

Tutkimus- ja selvityslähteet (vain olennaiset)

Cumulative impacts of onshore wind power on land use, biodiversity, and terrestrial carbon cycles in Finland

Vuori, K.-M. Akujärvi, A., Forsius, M. ym. käsikirjoitus 2026.

Priodiversity LIFE (Rannankylä–Häädetkeidas) – monimuotoisuuskeskittymän analyysi (22 uhanalaista linnustolajia, 32 uhanalaista luontotyyppiä).

Leskinen 2022/2024 (Oulun yliopisto) – maakotkan liikkeet, reviirit ja herkkyys eteläisellä levinneisyysalueella.

Kovesjoen valuma-alueen kunnostussuunnitelma 2018 PIRELY– Häädetkeitaan länsipuolen vesistöherkkyys.