

### **Suomen luonnonsuojeluliiton**

Pirkanmaan piiri ry, Ikaalisten yhdistys ry,  
Virtain-Ruoveden luonnonsuojeluyhdistys ry ja  
Ylä-Satakunnan ympäristöyhdistys ry  
Karvian-Parkanon elinympäristön puolesta ry

### **Hämeenlinnan hallinto-oikeus**

Raatihuoneenkatu 1,  
13100 Hämeenlinna  
[hameenlinna.hao@oikeus.fi](mailto:hameenlinna.hao@oikeus.fi)

**Asia:** Muutoksenhaku Pirkanmaan vaihemaakuntakaavaa Elonkirjo ja energia koskien

### **Päätös, josta valitetaan:**

Pirkanmaan maakuntavaltuuston hyväksymispäätös vaihemaakuntakaavasta Elonkirjo ja energia 7.4.2025 § 9.  
Pöytäkirjanote ja valitusosoitus liitteinä 1 ja 2.

Liite 1, Pirkanmaan maakuntavaltuuston kokouksen pöytäkirjanote § 9,  
julkaistu 7.4.2025, <sup>1</sup>  
Liite 2, Pirkanmaan maakuntavaltuuston kokous 7.4.2025, valitusosoitus <sup>2</sup>

### **Muutoksenhakijat:**

Suomen luonnonsuojeluliiton Pirkanmaan piiri  
Suomen luonnonsuojeluliiton Ikaalisten yhdistys ry  
Virtain- Ruoveden luonnonsuojeluyhdistys ry  
Suomen luonnonsuojeluliiton Ylä-Satakunnan ympäristöyhdistys ry  
Karvian ja Parkanon elinympäristön puolesta ry

### **Prosessiosoite:**

Ylä-Satakunnan ympäristöyhdistys ry  
puheenjohtaja Arja Pihlaja  
Jokiharjankatu 13, 39700  
Parkano  
[arja.pihlaja@ysy.fi](mailto:arja.pihlaja@ysy.fi)

### **Vaatimus**

Valittajat vaativat, että Hämeenlinnan hallinto-oikeus **kumoaa vaihemaakuntakaavan** hyväksymispäätöksen ja **palauttaa asian uudelleen käsiteltäväksi Pirkanmaan maakuntavaltuustoon.**

---

<sup>1</sup> Pirkanmaan maakuntavaltuuston kokouspöytäkirja 7.4.2025 § 9

<sup>2</sup> Valitusosoitus, 7.4.2025

## Yleistä

Pirkanmaan vaihemaakuntakaavan Elonkirjo ja energia kaavaselostuksen mukaan alueiden käytön keskeisimmät tavoitteet liittyvät elinvoimaisen luonto- ja kulttuuriympäristön sekä luonnonvarojen säilymistä koskevaan ja uusiutumiskykyisen energiahuollon edellyttämään sijainninhjaukseen. Keskeiset maakunnalliset suuntaviivat on koottu Pirkanmaan ympäristö- ja luonnon monimuotoisuusohjelmien tavoitteista ja Pirkanmaan energiastrategiasta.

Katsomme, että vaihemaakuntakaava ei onnistu sinänsä perusteltujen tavoitteiden tasapuolisessa kohdentamisessa. Vaihemaakuntakaavan teemat elonkirjo ja energia painottuvat maakunnan eri osiin jopa toisensa poissulkevalla tavalla. Elonkirjoa, monimuotoisuuden vähenemistä ja alueiden pirstoutumista ei ole huomioitu luoteisen ja pohjoisen Pirkanmaan uusiutuvan energian tuotantoon varatulla vyöhykkeellä, jota jo rasittaa aiemmin alueelle ohjattu ja edelleen kyseisillä alueilla jatkuva energiantuotanto, huoltovarmuuden ylläpitämisen vaateet, soiden hyötykäyttö ja muu luonnonvarojen käyttö. Energiastategiaan sisällytetty siirtymän oikeudenmukaisuuden tavoite on jäänyt kokonaan huomiotta.

Alueiden käyttöä ja sijainninhjausta olisi energiavyöhykkeen osalta tullut tarkastella suhteessa alueen jäljellä olevaan monimuotoisuuspotentiaaliin sekä tarpeeseen turvata suojeluohjelmien mukaiset luonnon monimuotoisuuden ydinalueet ja niiden välinen ekologinen kytkeytyvyys. Selvitys uhanalaisten lajien ja luontotyyppien keskittymistä Pirkanmaalla (Liite 3)<sup>3</sup> ei ota riittäväällä tavalla huomioon Pirkanmaan eri alueilla esiintyvien luontotyyppien lähtökohtaisia eroja ja niiden säilymistä edellytyksiä. Uhanalaistuva suoluonto ja siihen liittyvät muut metsäiset sekä vesistöjä sisältävät elinympäristöt eivät ole parhaassakaan tapauksessa erityisen monilajisia, vaikka ne luontotyyppinä ovat erittäin uhanalaisia. Pohjoisella ja luoteisella Pirkanmaalla sijaitsevat etäällä toisistaan sijaitsevat suojelualueet vaativat sekä lajistonsa että muun elinvoiman ja monimuotoisuuden säilyttämiseksi kytkeytyvyyden säilymistä sekä kunta- että maakuntarajojen yli.

Selvityksen valjastaminen osaksi uusiutuvan energian sijoittelua on tukenut Pirkanmaan jakoa energiavyöhykkeeseen ja runsaslajisempien luontokeskittymien alueisiin. Pirkanmaan eteläosan rehevämpien alueiden pienialaisten suojelualueiden verkosto on merkittävästi tiheämpi, mikä on saattanut johtaa virhepäätelmään kytkeytyvyyden selvittämisen tai ekologisten kehittämisvyöhykkeiden tarpeettomuudesta energiantuotantoon varatulla vyöhykkeellä, jossa suojelualueet ovat etäällä toisistaan. Lisäksi sähkö- ja liityntäverkkojen ja uusien johtokäytävien mittavan luontoa pirstaloiva luonne on unohtettu.

Sijainninhjauksessa olisi tullut selkeämmin ottaa huomioon pohjoisen ja luoteisen Pirkanmaan jäljellä olevat erämaiset ja hiljaisuuttaan säilyttäneet alueet, suojelualueita yhdistävä soiden, metsien ja vesistöjen monimuotoisuuttaan säilyttänyt mosaiikki, vesistöjen suojelun tarpeet ja alueen merkittävät harjujaksot ja niiden erityispiirteet. Suunnittelumääräykset sysäävät toteutusvastuun kokonaisuudessaan kuntien, hankeselvitysten, yleiskaavoituksen ja muiden lupamenettelyjen harteille. Maakunnan liitto lipeää alueiden käytön oikeudenmukaisesta ja arvoperäisestä ohjauksesta ja unohtaa, että biodiversiteettikriisi ja ilmastokriisi ovat yhtäaikaista ilmiötä myös energiantuotannon vyöhykkeellä.

<sup>3</sup> Liite 3 Selvitys uhanalaisten lajien ja luontotyyppien keskittymistä

## OSA 1 Alueiden koko

*Maakuntakaavaan varatut seudulliset, 8 tuulivoimalaa käsittävät tuulivoima-alueet, joiden varausalueet ovat pinta-aloiltaan riittämättömiä ja huomattavan pieniä, olisi tullut poistaa vaihemaakuntakaavasta. Lisäksi tuulivoima-alue **Horhalanperä (no 30)** tulee poistaa maakuntakaavasta. Pirkanmaan vaihemaakuntakaavan hyväksymispäätös tulee kumota ja kaava tulee palauttaa maakuntavaltuuston käsiteltäväksi.*

***Maankäyttö- ja rakennusasetuksen (895/1999) (rakennusasetus) sekä alueidenkäyttölain mukaan maakuntakaavassa tulee ilmetä*** tarkoituksenmukaisella tavalla alueiden käytön periaatteet sekä vaihemaakuntakaavaan sisällytetyn kokonaisuuden ohjaaminen.

***Tuulivoimarakentamisen keskittäminen*** maakuntakaavassa osoitetuille tuulivoima-alueille edistää valtakunnallisten alueidenkäyttötavoitteiden toteuttamista, vähentää tuulivoimarakentamisen ympäristövaikutuksia ja helpottaa tuulivoimarakentamisen ja muun alueiden käytön yhteensovittamista.

*Vaihemaakuntakaava muodostaa lähtökohdan merkitykseltään seudullisten tuulivoimahankkeiden suunnittelulle ja osoittaa alueet, joille seudullisen mittaluokan hankkeet on ensisijaisesti sijoitettava.*

***Maakuntakaavan oikeusvaikutukset*** kohdistuvat pääasiassa viranomaisiin (MRL:n 32 §). Se on ohjeena laadittaessa ja muutettaessa yleiskaavaa ja asemakaavaa sekä ryhdyttäessä muutoin toimenpiteisiin alueiden käytön järjestämiseksi.

***Alueidenkäyttölain 9 §:n mukaan*** maakuntakaavan tulee perustua riittäviin selvityksiin, jotta sillä voidaan ohjata yksityiskohtaisempaa kaavoitusta. Maakuntakaavan yleispiirteisyys koskee kaavassa osoitetun maankäytön ja maakuntakaavakohteiden sijainnin tarkkuutta. Maakuntakaavan perustana olevat selvitykset sen sijaan eivät saa olla yleispiirteisiä ja yleisluontoisia, vaan niiltä edellytetään **paikkansapitävyyttä ja riittävää tarkkuutta**.

*Maakuntakaavan sisältö määräytyy AKL 5 §:ssä säädettyjen alueiden käytön suunnittelun tavoitteiden pohjalta.*

*Tavoitteita toteuttavista maakuntakaavan sisältövaatimuksista on säädetty AKL 28 §:ssä. Maakuntakaavan sisältövaatimukset ovat oikeudellisesti sitovia ja niiden huomioon ottaminen kaavaa laadittaessa on sen vahvistamisen edellytys.*

Pirkanmaan vaihemaakuntakaavassa Elonkirjo ja energia ohjataan **seudullisesti merkittävänä alueina vähintään kahdeksan tuulivoimalan** kokonaisuuksia.

Raportin *Tuulienergian mahdollisuudet maakuntakaavassa Pirkanmaalla Osassa I – tekninen sijaintiselvitys (ss 4–5)*<sup>4</sup>FCG Finnish Consulting Group Oy 2021 mukaan **suunnittelun ulkopuolelle jätettiin** sellaiset alueet, jotka puskurianalyysin tulosten perusteella eivät olleet soveltuvia ja/tai joiden nykyinen maankäyttö muodosti esteen laajamittaiselle tuulivoimatuotannolle. Samassa yhteydessä tarkastettiin 2010- luvulla varattujen alueiden soveltuvuus ja osa aiemmista varauksista hylättiin. Suojavyöhykkeet asetettiin voimaloiden 300 metrin kokonaiskorkeuden ja 100 hehtaarin pinta-alavaatimuksen mukaan.

---

<sup>4</sup> Tuulienergian mahdollisuudet maakuntakaavassa Pirkanmaalla, osa1

Teknisen selvityksen keskeisin sijainninhjauksen tarkastelu tehtiin vaihtoehdon VE-1 mukaisella 1,5–2 km etäisyysarvioinnilla asutuksen läheisyyttä arvioiden, koska sen arvioitiin poissulkevan merkittävät melu- ja varjostusvaikutukset useimpien hankkeiden osalta.

Asutuksen ja voimaloiden väliseksi suojaetäisyydeksi rajautui 1,5 km. Samassa yhteydessä luonnonarvokohteiden suojaetäisyydet pudotettiin VE1 mukaisesti vähäisiksi - Eonkirjo -teemasta huolimatta. Esimerkiksi luonnonpuistojen ja kansallispuistojen VE2 mukainen 5 000 metrin suojaetäisyys laskettiin 1 000 metriin ja suojeleuhjelmien osalta 1 000 metristä 100 metriin.

Vaihemaakuntakaavan valmistelu-, luonnos- ja ehdotusvaiheen aikana suunnitteilla on ollut selvästi kookkaampia ja keskimäärin 320–350 metrin korkeuteen kohoavia tuulivoimaloita, joiden tehot yleisimmin tavoittelevat 10 MW:n ja jopa 12 MW:n tehoa.

Vähintään kahdeksan (8) voimalan seudulliselle tuulivoimalle osoitetaan (jopa pääsääntöisesti) alueita, **joiden koko ei riitä myöskään 300 m korkeiden/ 100 ha voimalakoon mukaisen seudullisen tuulivoiman sijoittamiseen.** Riittämättömien aluevarausten kohteilla aluesuunnittelua joudutaan käytännössä laajentamaan ja siten lähtökohdiksi valikoituneita kapeita suojavyöhykkeitä joudutaan ylittämään. Toteutuessaan tuotantoalueet siis laajenevat maakuntakaavassa varattujen alueiden ja suunniteltujen puskurivyöhykkeiden yli. Kriteereinä käytetyistä suojavyöhykkeistä joudutaan kuntien tv-yleiskaavoituksen tasoilla väistämättä tinkimään.

#### Tuulienergiatuotannon alueet

Numero	Nimi	Pinta-ala
1	Mäntykangas	378 ha
2	Lylyharju	723 ha
4	Tuurämäki	1471 ha
6	Kirnuneva	833 ha
7	Kalliojärvenperä	796 ha
9	Vermassalo	1699 ha
10	Myyränkangas	2226 ha
11	Takakangas-Pihlajaharju	1081 ha
12	Kangaslammit	816 ha
14	Pahkakummunmaa	1134 ha
17	Tevaniemi	433 ha
18	Unnanneva	278 ha
19	Konikallio	1212 ha
26	Kärmekeallio	1028 ha
27	Ajoksenkangas	510 ha
28	Patakorpi	437 ha
29	Metsomäki	487 ha
30	Horhalanperä	452 ha

*Kuva 1: Pirkanmaan vaihemaakuntakaavan Elonkirjo ja energia liitekarttaan no 9 liittyvä taulukko tuulienergiatuotannon alueista (Liite 5, Liitekartat)<sup>5</sup>*

Oheisen taulukon mukaisesti seudullisen tuulivoiman (8 voimalaa tai enemmän) tuotannon 100 ha/voimala varauksen alittavia alueita ovat **kaikki alle 800 ha** käsittävät alueet. Esimerkiksi Horhalanperän 452 ha riittää *enintään neljän (4), maksimissaan 300 m* korkuisen voimalan tarpeisiin. Pinta-alaa vähentää edelleen pakollinen turvaetäisyys rautatiehen ja suurjännitejohtoihin. Unnannevan 278 ha:n aluevarausta koskevalle alueelle mahtuu *tuskin kolmea (3)* 300 m kokonaiskorkeuden ylittävää tuulivoimalaa.

Horhalanperän (nro 30) tuulivoima-alueen aluevarauksen pinta-ala ei siten vastaa seudullisen tuulivoima-alueen kokoa. Kaikkiaan **kahdeksan seudullista tuulienergiatuotannon aluetta** jää alle 800 hehtaariin ja 800 ha:n tuntumassa on lisäksi **kaksi seudullista** tuulivoimatuotannon aluevarausta.

Kuvassa 1 esitetyn taulukon kohteita sekä jo käynnistyneitä tai YVA- ja kaavaprosessin läpikäyneitä alueita vertailtaessa havaitaan, että seudullinen **aluevaraus on säännönmukaisesti vähintään 2,5–3 kertaistunut**, paikoin jopa **lähes nelinkertaistunut** ja esimerkiksi Horhalanperän alueella on käynnistynyt hanke, joka kaavoitusaloitteen perusteella on **kymmenkertainen** aluevaraukseen nähden.

Pidämme vaihemaakuntakaavan osoittamia, pinta-aloiltaan merkittävän vähäisiä ja riittämättömiä aluevarauksia **kestämättöminä ja selvitysten vastaisina varauksina**. Katsomme myös, että

<sup>5</sup> Liite 5, Liitekartat, kartta no 9, taulukkosivu

voimaloiden **mittavan teollisen kokoluokan huomiointi on ollut riittämätöntä**. On lisäksi huomattava, että **luonnonarvoalueiden ja suojelun piirissä olevien alueiden suojaetäisyyksiä niukennettiin** teknisessä sijaintiselvityksessä suojavyöhykeratkaisun yhteydessä. Sen seurauksena rakennettaviksi odotettavien alueiden suojavyöhykkeet **kaventuvat entisestään myös herkkien tai luonnonrauhaansa menettävien suojelualueiden läheisyydessä**.

Katsomme, että seudullisten hankkeiden sijoittaminen **edes** vaihemaakuntakaavassa osoitettujen aluerajausten **tuntumaan**, kuten **KHO:2023:57** antamassa päätöksessä on kuvattu, aiheuttaa vähäisten aluevarausten kohdalla ylittämättömiä vaikeuksia.

### **Ympäristöhallinnon ohjeen 5/2016 mukaan**

*tuulivoimarakentamista ohjaava vaihemaakuntakaava muodostaa lähtökohdan merkitykseltään seudullisten tuulivoimahankkeiden suunnittelulle ja osoittaa alueet, joille seudullisen mittaluokan hankkeet on ensisijaisesti sijoitettava.*

**Mikäli yleiskaavoituksessa poikettaisiin vaihemaakuntakaavassa osoitetuista tuulivoimala-alueiden aluerajauksista, on voitava varmistua, että vaihemaakuntakaavan maankäyttöä koskevat keskeiset ratkaisut ja tavoitteet eivät vaaranna aluerajauksista poikkeamisten vuoksi ja laajuuden ja sijainnin muutos voidaan arvioida hyväksyttäväksi eroavuudeksi.**

*Hyväksyttävä eroavuus ei voi kuitenkaan tarkoittaa maakuntakaavan keskeisistä periaatteista poikkeamista eikä myöskään maakuntakaavassa erityisesti tutkitusta sijaintipaikasta poikkeamista.*

*Jos lainvoimaisessa maakuntakaavassa on osoitettu tuulivoima-alueet, ei vaikutuksiltaan maakunnallisesti tai seudullisesti merkittävää tuulivoima-aluetta voida osoittaa yleiskaavassa muille alueille, ellei kyseessä katsota olevan maakuntakaavan täsmentyminen tai hyväksyttävä eroavuus maakuntakaavasta.*

Jotta maakuntakaavan ohjausvaikutuksella ja alueiden käytön muillakin tavoitteilla olisi merkitystä, tulisi täsmentävillä suunnittelumääräyksillä kyetä rajoittamaan sitä, **missä määrin** aluerajauksen ylittävässä suunnittelussa **siirrytään jo ns. muille alueille ja ylitetään tarkoituksenmukainen ja muut alueiden käytön tavoitteet ylittävä suunnittelu**.

Seudullisen kokoluokan tuulivoimarakentamisesta syntyvien aluetasoisten ja seudullisten ja väistämättä laajenevien vaikutusten käsitteleminen vain kuntakohtaisissa maankäytön suunnitelmissa, tekee tuotantoalueiden **yhteisvaikutusten hallinnan vähintäänkin vaikeaksi, ellei mahdottomaksi** erityisesti kuntien ja maakuntien rajoille rakentuvan ja tuulivoiman osalta. Erityisiä ongelmia syntyy niille alueille, joilla **seudulliset hankkeet ympäröivät lähietäisyyksin** joko asutusrakennetta tai merkittäviä luonnonarvoalueita kahdesta tai useammasta suunnasta. Käytännössä tuulivoimayleiskaavat **pirstoutuvat** myös kuntien ja maakuntien rajoilla **erillisiksi ja eriaikaisiksi kaavokäsittelyiksi**, mikä edelleen hämärtää sekä ennakkollista suunnittelua, että kuntien erilliskaavojen vaikutusten yhteisarviointia.

### **Lähtötietojen merkitys**

On **perusteltua arvioida, että** niin osallisten kuin kuntapäätäjienkin **mahdollisuudet käsitellä** kaava-aloitteita ja -hankkeita heikentyvät Pirkanmaan vaihemaakuntakaavan antamien **lähtötietojen ja maakunnan strategisen ohjauksen puutteen vuoksi**. Maakunta-aineistoon tukeutumalla ei voida arvioida, missä **määrin ja millä todennäköisyydellä** kaavoitusaloitteella käynnistyvä seudullinen

hanke ylittää tai rikkoo puskureiksi ajateltuja vyöhykkeitä erityisesti niissä tapauksissa, joissa varaus on erityisen riittämätön seudullisen tuulivoiman sijoittamiseksi.

Kaava-aineiston tulisi vastata jo lähtökohtaiseen ja ennakkolliseen tiedontarpeeseen. Kaavan puutteellisuus heikentää oikea-aikaista arviointia ja suunnittelua.

Hyväksyttävä maakuntakaava edellyttää, että **kaavan ohjausvaikutus ulottuu luotettavalla tavalla täytäntöönpanoon saakka ja että vaikutusarviointit ilmentävät oleellisin osin niitä vaikutuksia, joita suunnittelun toteuttaminen saattaa aiheuttaa.**

Uusiutuvan energian alueiden kaavoitushankkeet sitovat merkittävästi kuntien, päättäjien ja osallisten resursseja jo kaavoitusaloitteen käsittelystä alkaen. Epäselvyydet ja **puutteelliset lähtötiedot vaikeuttavat viriävien aloitteiden asianmukaista arviointia.** Sekä hankekaavoitusta edeltävät maanvuokrausneuvottelut että kaavoitusprosessit voivat käynnistyä ja myös käynnistyvät ennalta arvaamattomassa tai suhteettomassa laajuudessa maakuntavarauksessa osoitettuihin pinta-aloihin nähden. Samalla luonto- ja maisemahaitat, vastakkainasettelu sekä kokemukset ympäristömenetyksistä, epäoikeudenmukaisuudesta ja huoli omaisuuden todennäköisestä arvon vähenemisestä lisääntyvät. Tämä ei edistä uusiutuvan energian sijoittamisen hyväksyntää alueilla, joille tuotantoa on rakentumassa tiiviisti ja lähekkäin.

Kysymyksiä herättää myös se, voiko vähäisestä seudulliseen kokoon laajenevalla hankkeella olla maakuntakaavoituksen mukainen ja todellinen tuki. **Pohjois-Suomen hallinto-oikeus on päätöksessään 27.5.2022 22/0024/1** päättänyt johtopäätökseen, jonka mukaan *osayleiskaavoilla ei tulisi osoittaa seudullisesti tärkeiden tuulivoimapuistojen rakentamista.* Päätökseen sisältyi myös huomio siitä, että vaihemaakuntakaavan aluevarausten vähäinen koko ja muoto eivät myöskään mahdollista suunnitteluvaihtoehtojen toteuttamista.

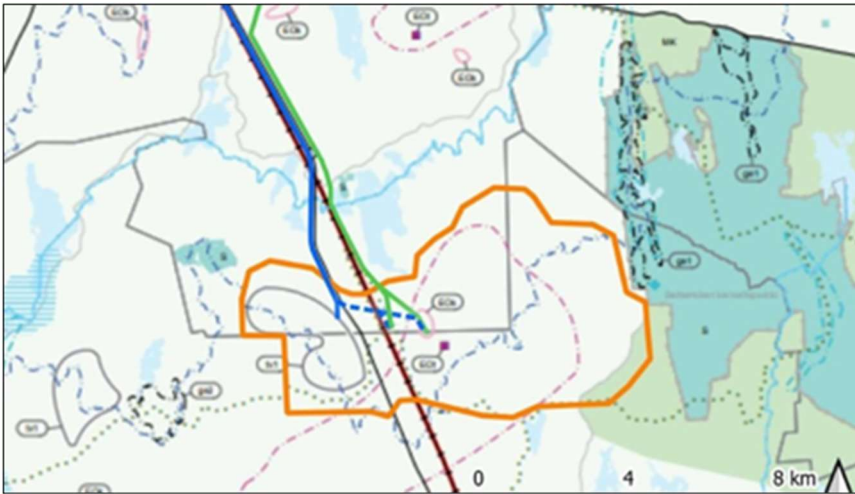
Huomautamme myös, että teollisen tuulivoiman massiivisuuden kasvun myötä tuulivoiman dominoivuus sen lähivaikutusalueilla on kasvanut. Yli 300 metriin kohoavien tuulivoima-alueiden aiheuttamat maisemahaitat ja toiminnan edellyttämien aiheuttamien visuaalisten haittojen katsotaan ulottuvan jopa kymmeneen kilometriin saakka. Maisemahaitat eivät koske yksinomaan ihmistä, vaan karkottavat myös lajistoa energiantuotannosta aiheutuvien häiriöiden vuoksi alueiden läheisyydestä jopa viiteen kilometriin saakka.

## Ohjauksen puute ja kaavamateriaalista saatava informaatio

Yhtenä **kärjekkäimpänä esimerkkinä** ohjauksen puutteesta voidaan pitää Seitsemisen kansallispuiston länsipuolelle sijoituvaa **Horhalanperän aluetta**, joka etenee parhailtaan **laajuudeltaan kymmenkertaisena hankkeena** vaihemaakuntakaavassa esitettyyn aluevaraukseen nähden. Ikaalisten ja Parkanon kaupungit päätyivät hyväksymään kaavoitusaloitteen, joka ylittää maakuntakaavoituksessa sille varatun alueen ja hanke sijoittuu **lähes kokonaan varatun alueen ulkopuolisille alueille.**

Luonnonvarakeskuksen suosituksesta **Horhalanperälle** varatusta alueesta rautatien itäpuolinen osa rajattiin pois metsäpeurojen elinympäristöjen suojelemiseksi. Alueen maksimaalinen suurentaminen on aiheuttamassa merkittäviä häirintähaittoja kansallispuiston alueella sen herkästi häiriintyvälle lajeille ja virkistyskäytölle sekä tuulivoima-alueen sisään jäävälle asutukselle. Metsäpeuraan kohdistuvia vaikutuksia arvioivan selvityksen perusteella Horhalanperän pääradan itäinen ja läntinen tuulienergiatuotannon alue sijoittuu Seitsemisen MetsäpeuraLife-hankkeen metsäpeuraistutuksiin perustuvan **osapopulaation käyttämille alueille.** Maa- ja

metsätalousministeriön 2023 hyväksymän **metsäpeurakannan hoitosuunnitelman** tavoitteena on laajentaa metsäpeuran nykyistä elinaluetta. Metsäpeurat vielä hakevat reviiriään. FCG

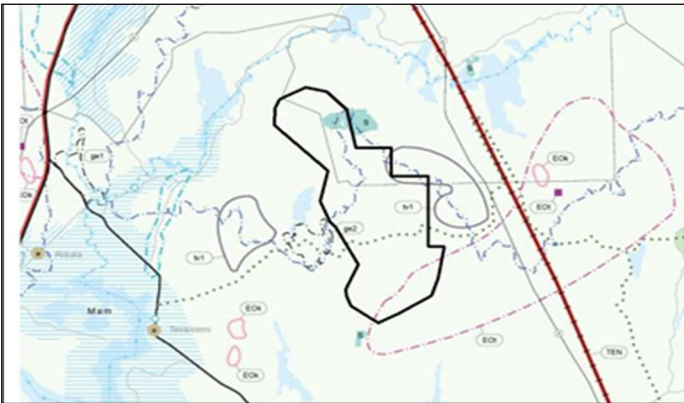


*Kuva 2 Horhalanperän tuulivoima-alue maakuntakaavan 2040 karttapohjalla*

Yläpuolinen karttakuva on peräisin Metsähallituksen Horhalanperän kaavoitusaloitteesta. Karttapohjana on käytetty Pirkanmaan maakuntakaavaa 2040. Oranssilla viivalla rajatun suunnittelualan sisällä erottuu harmaalla reunaviivalla rajattuna Horhalanperän tuulivoima-alue sen vasemmassa laidassa. Suunnitelman pinta-ala on kokonaisuudessaan **n. 4500 ha**. Alueelle on suunniteltu kokonaiskorkeudeltaan 320 metrisiä 6–10 MW:n voimaloita enimmillään 24 kpl. Parkanon ja Ikaalisten kaupunkien hyväksymät kaavoitusaloitteet poikkeavat merkittävästi Pirkanmaan maakuntakaavan 2040 ja samoin myös vaihemaakuntakaavan Elonkirjo ja energia tuulivoimavarauksesta (**452 ha**).

Vaihemaakuntakaavassa Elonkirjo ja energia **Horhalanperän** tuulivoima-alue on laajentunut pääradan varteen. **Muuten se vastaa sijainniltaan, kooltaan ja muodoltaan** 2013 varattua **Luikesneva-Susinevan** aluetta. Luikesneva-Susineva-alue on ollut esillä **Voimaa tuulesta Pirkanmaalla selvityksessä vuonna 2013** uusia tuulivoima-alueita selvittäessä. Luikesneva-Susineva alueselvitys löytyy **kohteena 106** (s.14)<sup>6</sup> ko. selvityksestä. Aluetta **ei varattu maakuntakaavaan 2040**. Tuolloin seudullisen tuulivoiman sijoittamiseksi riittävät alueet mitoitettiin 8:lle, kokonaiskorkeudeltaan 100 m korkeille ja kokoluokaltaan 3 MW kokoisille voimaloille. (Voimaa tuulesta Pirkanmaalle 2013, s.14) Aluetta kutsutaan Pirkanmaan vaihemaakuntakaavassa Elonkirjo ja energia **Horhalanperän** nimellä.

<sup>6</sup> Voimaa tuulesta Pirkanmaalla 2013, s.14



**Kuva 3** Luikesneva-Susinevan tuulivoimahanke (tuulivoiman yleiskaavoitus) mustalla rajauksella kuvan keskellä, oikealle harmaalla viivamerkinnällä Horhalanperän tuulivoima-alue nro 30, vasemmalla Tevaniemen tv-yleiskaavan alue maakuntakaavassa 2040

Elements Suomi Oy:n jättämänä ja Parkanon ja Ikaalisten kaupunkien hyväksymänä yleiskaavoitusaloitteena käynnistynyt **Luikesneva – Susinevan tuulivoimahanke**. Hanke ei **sijoiu** Pirkanmaa maakuntakaavan 2040 eikä 7.4.2025 hyväksytyn Vaihemaakuntakaavan Elonkirjo ja energia tuulivoima-alueelle.

Elements Suomi Oy:n hankkeistamana kuvan 3 keskelle jäävälle mustalla rajauksella esitetylle ja Luikesneva-Susineva- nimiseksi tuulienergiatuotantoalueeksi nimetyille noin 1900 hehtaarin alueelle on alustavasti kaavailtu enintään **25 tuulivoimalaa**. Hankkeen karttapohja on peräisin Pirkanmaan maakuntakaavasta 2040. Luikesneva-Susineva- nimiseksi nimetyn hankkeen suunnittelualan **länsipuolella noin 1,3 km:n** etäisyydellä sijaitsee harmaalla rajauksella esitetty **Tevaniemen jo kaavoitettu tuulivoimahanke** ja **itäpuolella** Pirkanmaan vaihemaakuntakaavassa merkitty **Horhalanperän kaavan 2040 mukainen tuulivoima-alue**. Tevaniemen tuulivoimayleiskaavaa ei ole vielä vahvistettu.

Pirkanmaan liitto huomauttaa maakuntakaavaehdotuksesta antamassaan vastineessaan Elements Suomi Oy:lle:

*“Vaihemaakuntakaavassa osoitettava **Horhalanperän alue kattaa** voimassa olevassa kokonaisuudessaan osoitetun **Luikesneva-Susinevan tuulivoima-alueen**. Elements Suomen Ikaalisten ja Parkanon alueille käynnistämisen hankkeen alue **ei ole näyttäytynyt** potentiaalisena vaihemaakuntakaavan tuulienergia-alueita kartoittaneessa analyysissä.”*  
(Elonkirjo ja energia Vastine Pirkanmaan vaihemaakuntakaavan ehdotuksesta saatuihin muistutuksiin, Maakuntahallitus 17.2 s 152<sup>7</sup>)

Toteamme, että **Luikesneva-Susinevan alue ei ole ollut** aiemman tuulivoimakaavoituksen **eikä ole nyt** valituksenalaisena olevan vaihemaakuntakaavan mukainen Horhalanperänä seudullisen tuulivoiman sijoittamiseen riittävä alue. Huomautamme myös, että Luikesneva-Susineva-nimellä Elements Oy:n käynnistämä hanke ei sijoitu vaihemaakuntakaava Elonkirjo ja energia tunnistamalle seudullisen tuulivoiman alueelle.

Horhalanperän ja Susineva- Luikesneva alueiden esimerkit osoittavat, että hanketoimijoiden, osallisten ja kuntapäätäjien **mahdollisuudet käsitellä** kaava-aloitteita ja -hankkeita heikentyvät Pirkanmaan vaihemaakuntakaavan antamien **lähtötietoja ja nimistöä koskevien epäselvyyksien vuoksi**. Kaava-aineistojen ja materiaalien sekä vaikutusarviointien tulisi vastata jo lähtökohtaiseen ja ennakkolliseen tiedontarpeeseen. **Kaava-aineistojen sisältämät epäselvyydet aiheuttavat jopa**

<sup>7</sup> Vastine Pirkanmaan vaihemaakuntakaavan ehdotuksesta saatuihin muistutuksiin, Maakuntahallitus 17.2 s 152

**väärinkäsityksiä.** Niiden johdosta tai vähintään niiden myötä käynnistyy hallitsemattomia maanvuokraushankkeita, kaavoitusaloitteita ja -prosesseja ennalta arvaamattomassa laajuudessa.

### Uusi tuulivoimavyöhyke



Kuva 4 AL 15.2.2025

Pinta-alallisesti **huomattavan riittämättömät** alueet olisi tullut poistaa kaavasta ja Pirkanmaan vaihemaakuntakaava Elonkirjo ja energian hyväksymispäätös tulee siksi kumota ja kaava tulee palauttaa takaisin valmisteluun.

Kaavaan jäävien seudullisen tuulivoiman rakentamiseen riittämättömien **aluevarausten ja seudullisen kokoluokan vaatiman suunnittelualueen erot tulee ilmaista selkeästi.**

**Ohjausta tulee täsmentää** aluevarauksia koskevalla suunnittelumääräyksillä siten, että päättäjille, suunnittelijoille ja osallisille suunnittelun reunaehdot ja lähtökohdat käyvät selkeästi ilmi.

Suojavyöhykkeiden kapeutuminen tulee olla vältettävissä.

### Horhalanperä

Alueidenkäyttölain 9 §:n mukaiset selvitykset **Horhalanperän osalta eivät vastaa** lain asettamaan veloitteeseen, jossa edellytetään että

*toteuttamisen ympäristövaikutukset, mukaan lukien yhdyskuntataloudelliset, sosiaaliset, kulttuuriset ja muut vaikutukset on selvitetty koko siltä alueelta, jolla kaavalla voidaan arvioida olevan olennaisia vaikutuksia*

**Seitsemisen läheisyyteen suunniteltavien toimintojen osalta tulee noudattaa**

**Luonnonsuojelulain 7 §** mukaista varovaisuusperiaatetta ja huomioida alueen sensitiiviset lajit.

**Seitsemisen ja Helvetinjärven kansallispuistojen** ekologinen kehittämisperiaatteen strateginen ohjaavuus tulee huomioida myös varauksissa.

Kaavamateriaaleissa olevat aluevarausten **nimityksiä koskevat päällekkäisyydet Horhalanperää ja Luikesneva-Susinevaa koskien tulee poistaa.** Kaavavastineiden sisällön tulee olla

yksiselitteisemmin ymmärrettävää. Vaihemaakuntakaavaan Elonkirjo ja energia laadittujen aineistojen ja vanhempien aineistot eivät vastaa käytetyn nimistön osalta toisiaan.

Horhalanperää ja Luikesneva-Susinevaa koskevista tiedoista ja nimistöstä **ei saa jäädä aineistoa koskevaa kaavallista epäselvyyttä.**

## Vermassalo

**Pirkanmaan pohjoiselle alueelle** on tehty seuraavat seudulliset aluevaraukset: Tuuramäki, Vermassalo, Myyräkangas, Mäntykangas ja Lylyharju. Niiden yhteispinta-ala maakuntakaavassa on 6497 ha. Hankkeistuksena etenevien tuulivoima-alueiden pinta-ala on kuitenkin 14 165 ha. Lisäksi alueilla on yksinomaan yleiskaavoituksella virinnetta hankkeita. **Vermassalon seudulliselle tuulivoimalle** maakuntakaavassa osoitettu alue on n. 1700 ha. Vermassalon kohdalla alue on 2,5 kertaistunut. Maakunnan liitto katsoo vastineissaan, että alueiden moninkertaistuminen on yksinomaan kuntien vastuulla.

**Vermassalon seudullisen tuulivoimatuotannon** läheisyyteen merkityt luonnon monimuotoisuuden ydinalueet sijoittuvat soidensuojelu- ja Natura-alueiden ympärille, mikä kuvastaa erityistä tarvetta yhteensovittaa energiantuotantoa ja luonnon monimuotoisuusalueiden välisiä ekologisia yhteyksiä. **Palaamme Vermassalon tuulienergiantuotantoalueen lajikohtaisiin arvoihin**, kuten maakotkiin ja muihin haitallisiin vaikutuksiin tuulivoimasta häiriintyvien lajien yhteydessä tässä valituksessa.

**Vermassalon (nro 9)** seudullinen aluevaraus tulee poistaa Pirkanmaan vaihemaakuntakaavasta Elonkirjo ja energia Pirkanmaan pohjoisen alueen luonnon monimuotoisuudelle ja ekologiselle verkostolle aiheutuvien yhteisvaikutusten **lieventämiseksi**. **Pirkanmaan pohjoisen rajan tuulivoimavarausten aiheuttamaa painetta on vähennettävä monista syistä**. Myyränkankaan, Tuuramäen, Vermassalon, Lylyharjun ja Mäntykankaan tuulivoimavarausten lisäksi alueelle on rakentumassa maakuntien rajoja ylittäviä ja muiden maakuntien rajojen tuntumaan sijoittuvaa tuulienergiantuotantoa.

Toteamme, että pohjoisen ja luoteisen Pirkanmaan osalta vaikutukset luonnonarvoihin ovat merkittävän negatiiviset. **Yksityiskohtaisella suunnittelulla ei kyetä estämään yhteisvaikutuksista** aiheutuvia haittoja, sillä niille varatut alueet ja yhdessä hybridivoiman ja alueelle rakentuvien ja kaavassa säätelemättömien aurinkovoimaloiden kanssa keskittyvät samoille maantieteellisille alueille. Ne rikkovat myös kunta- ja maakuntarajoja niin, että yksittäiset kaavahankkeet pirstoutuvat jopa usean kunnan alueelle ja tulevat yksittäisinä yleiskaavoina päätöksentekoon. Tuulivoimaloiden aluevaraukset sijoittuvat myös hyvin lähelle toisiaan.

**Vermassalo (nro 9) ja Horhalanperä (nro 30) tulee poistaa aluevarauksista. Pirkanmaan vaihemaakuntakaavan Elonkirjo ja energia hyväksymispäätös tulee kumota ja kaava tulee palauttaa käsiteltäväksi Pirkanmaan maakuntavaltuustoon.**

## OSA 2 Luonnon monimuotoisuuden huomiointi

*Luonnonarvoja ylläpitävien laajojen kansallis- ja luonnonpuistojen ja niitä täydentävien Natura- ja soidensuojeluohjelmien mukaisten keskittymien häiriöttömyyttä ei ole turvattu riittävin suojavyöhykkeiden (5 km). Pirkanmaalaisittain laajoja alueellisia keskittymiä ja niitä tukevien monimuotoisuuttaan säilyttäneiden metsäalueiden, ojittamattomien soiden ja vesistöjen välistä ekologista kytkeytyvyyttä ei ole tarkasteltu kaavasuunnittelun mahdollistamalla tavalla kunta- ja maakuntarajojen yli. Maankäytön, energiantuotannon, liityntäverkkojen ja huoltovarmuuden aiheuttamaa painetta ja aiemmin alueelle osoitetun energiantuotannon ja maankäytön kuormitusta ja niiden aiheuttamaa luonnon tilan heikentymistä ei ole huomioitu uusituvan energiantuotannon alueeksi varatulla vyöhykkeellä. Näillä perusteilla kaava tulee kumota ja palauttaa valmisteluun.*

*Seudullisen kokoluokan tuulivoimahankevarausten kaavoittaminen **Vermassalon (nro 9) Kangaslammit (nro 12) ja Horhalanperän (nro 30)** alueille estää Pirkanmaalle asetettujen luonnon monimuotoisuutta ja ekologista verkostoa koskevien tavoitteiden toteuttamista, minkä vuoksi kaavan hyväksymispäätös tulee kumota ja nimetyt aluevaraukset tulee poistaa vaihemaakuntakaavasta. Kaava tulee palauttaa maakuntavaltuuston käsittelyyn,*

## **Laajat ja erämaisyytään säilyttäneet alueet ja luonnonsuojelukeskittymät**

**Alueidenkäyttölain (132/1999) 28 §:n** mukaan tulee **luonnonsuojelulain (9/2023) 15 §:ssä ja 144 §:ssä** tarkoitettujen luonnonsuojeluohjelmien ja -päätösten olla ohjeena maakuntakaavaa laadittaessa. Kaavaa laadittaessa on kiinnitettävä erityisesti huomiota mm. alueiden käytön ekologiseen kestävyys. **Luonnonsuojelulain 34 §:n** mukaan Natura 2000 -verkostoon kuuluvan alueen suojelun perusteena olevia luonnonarvoja ei saa merkittävästi heikentää.

Luontokadon hillinnän tärkein avainperiaate toteutuu silloin, kun **laajoja ihmistoiminnan ulkopuolella olevia luonnonalueita säilytetään määrätietoisesti ja niiden väliin jää laajempia ja niitä täydentäviä pienialaisempia luonnonalaansa tai monimuotoisuuttaan säilyttäneitä alueita kytkemään alueet toisiinsa.**

Katsomme että luoteisen ja pohjoisen Pirkanmaan alueellisesti huomattavat suojelu- ja suojeluohjelmien mukaiset alueet ja niistä sekä Natura-alueista muodostuvat alueelliset keskittymät edellyttävät johdonmukaista suojelua. Suojelualueiden vaihtumisvyöhykkeet ja metsiköt luovat ekologisia yhteyksiä, rauhaista elinympäristöjä ja levähdys- ja lisääntymisalueita myös helposti häiriintyvälle lajeille.

Katsomme, että Pirkanmaan luoteis- ja pohjoisosien luonnossa ihmisen toiminnan ja maankäytön seurauksena tapahtuneet muutokset, **alueelle aiemmin ja tässä vaihekaavassa ohjattu ympäristöä kuormittava ja heikentävä toiminta edellyttävät huolellisempaa arviointia.**

Maakuntakaavoituksen vaiheessa on mahdollista “poissulkea” laajasti toteutettavan maankäytön merkittäviä haitallisia vaikutuksia. Maakuntakaavan yksityiskohtaisempaa **kaavoitusta ohjaavat määräykset ovat ratkaisevia**, kun selvityksiin nojaavaa ja kaavan mahdollistamaa maankäyttöä ratkaistaan. Maakuntakaavassa tulisi myös ratkoa, missä määrin tiettyjä asioita voidaan arvioida **asianmukaisesti jo maakuntakaavoituksen** vaiheessa, jotta **vältetään kaksinkertainen tai jopa moninkertainen arviointi.**

Useissa vaihemaakuntakaavasta annetuissa palautteissa on kannettu huolta luonnon monimuotoisuudelle syntyvistä haitoista ja pirstoutumisesta. Vastineissaan maakunnan liitto on toistuvasti tuonut esiin sen, että

*“maakunnan pohjoisosiin sijoittuu myös merkittävässä määrin laajoja luonnon monimuotoisuuden ja ekosysteemipalvelujen vyöhykkeitä, sillä tavoitteena on myös vaalia ja vahvistaa maakunnan ekologista verkostoa ja lajistolle arvokkaita alueita”.*

Ongelma syntyy siitä, että vaalimisen ja vahvistamisen keinoja ei osoiteta eikä lajistolle arvokkaita alueita huomioida riittävällä tavalla. Maakunnallisesti **merkittävät luonnon monimuotoisuuden ydinalueet** on merkitty kaavaan omalla viivamaisella merkinnällään. Maa- ja metsätalousvaltaiset alueet on merkitty MK- merkinnällä. Molemmat aluemerkinnot kiinnittävät kuitenkin ensisijaista huomiota maa- ja metsätalouden mahdollistamiseen. MK-alueiden huomio kiinnittyy ensisijaisesti maa- ja metsätalouden toimintaedellytysten turvaamiseen ja alueiden pirstoutumisen haitat nähdään kaavamerkintöjen osalta ensisijaisesti metsätalouden edellytysten heikentymisenä.

Luonnon monimuotoisuuden ydinalueita ovat *merkittävät laajat, yhtenäiset ja luontoarvoiltaan maakunnallisesti edustavat luontokokonaisuudet. Alueet ovat osa maakunnan ekologista verkostoa. Merkintä ei estä alueen maa- ja metsätalouskäyttöä*

*Maankäytön suunnittelussa ja toteuttamisessa tulee ottaa huomioon luonnon monimuotoisuuden ja muiden luontoarvojen säilyminen sekä välttää luonnonympäristöjen pirstoutumista. Aluetta koskevissa suunnitelmissa ja päätöksissä tulee ottaa huomioon alueen luontoarvot.*

*Maa- ja metsätalousvaltainen alueet ovat osa maakunnan ekologista verkostoa, ja ne tukevat luonnonympäristöjen kytkeytyvyyttä, säilymistä ja virkistyskäyttöä. Merkintä ei rajoita alueen maa- ja metsätalouskäyttöä tai käyttöä vakituiseen tai loma-asumiseen*

*Kaavaselostuksessa pirstomiseksi katsotaan alueiden käyttö siten, että syntyy laaja-alainen pysyvä liikkumisesta tai pitkäaikainen merkittävä ympäristöhaitta. Pirstominen muuttaa olemassa olevaa maankäyttöä siten, että se heikentää metsätalouden toimintaedellytyksiä tai metsäalueiden ekologista tilaa.*

Sweco Oy:ltä tilattu Pirkanmaan vaihemaakuntakaavaa Elonkirjo ja energia koskeva kokonaisarviointi <sup>8</sup>arvioi monimuotoisuuteen ja ekologiseen verkostoon aiheutuvia vaikutuksia ss. 24–25 seuraavasti. Pirstomisesta aiheutuu pitkäaikaisia ja merkittäviä ympäristöhaittoja:

*Suoria vaikutuksia syntyy siitä, että luontoalueita otetaan käyttöön, kasvillisuutta poistetaan ja luontotyyppejä ja elinympäristöjä häviää tai toiminta aiheuttaa eläinten kuolleisuutta. Epäsuoria vaikutuksia voivat olla esimerkiksi häiriövaikutukset melusta tai ihmisen toiminnasta. Kun luontoalueita häviää, pirstoutuu elinympäristöjen verkosto ja sen toiminnallisuus heikkenee eli ekologinen kestävyys heikkenee. Lajien liikkumis- ja leviämismahdollisuudet vaikeutuvat sekä etäisyyksien että liikkumisesteiden takia.*

Sivulla 25 todetaan edelleen:

*Jää kuitenkin epäselväksi, riittääkö yksityiskohtainen suunnittelu estämään mahdolliset yhteisvaikutuksista johtuvat haitat luonnon monimuotoisuuden ydinalueiden välisille yhteyksille, ekologisiin käytäviin, luonnon tilaan sekä direktiivilajien ja maakunnan vastuulajien elinmahdollisuuksiin. (s.25)*

Lisäksi sivulla s. 70 todetaan seuraavasti:

*Pirkanmaan omana tausta-aineistona käytetty ekologinen verkosto -selvitys on kuitenkin jo vuodelta 2014 ja luonnon monimuotoisuuden tila on todennäköisesti ehtinyt heikentyä sen laatimisen jälkeen.*

*Vaihemaakuntakaavaa varten tehdyn tarkastelun pohjalta nousi esille kehittämistarpeita, mutta kaavallisia ratkaisuja ekologisille yhteyksille ei ole osoitettu.*

...

*Mikäli kaavamerkintöjen toteutus tapahtuu muun muassa metsätalouskäyttönä, rakentamisena ja eri alueiden välisten yhteyksien heikkenemisenä, on vaikutus luontoarvojen kannalta negatiivinen.*

<sup>8</sup> Pirkanmaan vaihemaakuntakaava - Elonkirjo ja energia Kokonaisvaikutusten arviointi, maakuntakaavaehdotus

## Ekologinen kytkeytyvyys

Vastamme Sweco Oy:n esittämään epäselvyyttä koskevaan arvioon yksityiskohtaisen suunnittelun mahdollisuuksista vastata sijainninohjauksesta aiheutuviin haittoihin: Mahdollisia yhteisvaikutuksista aiheutuvia haittoja **ei pystytä rajoittamaan yksityiskohtaisessa suunnittelussa ilman kaavallista tukea.**

Alueiden käytön ekologisen kestävyysvaatimus koskee toimintojen yleisiä sijoittumisperiaatteita erityisesti ihmisen elinympäristön terveellisyyden ja turvallisuuden samoin kuin **luontoon kohdistuvan kuormituksen näkökulmasta. Ekologisen kestävyysvaatimus korostuu alueilla, joihin kohdistuu voimakkaita luonnonympäristön hyväksikäyttöpaineita, suurta ympäristökuormitusta tai jotka ovat ekologisesti herkkiä.** Ekologisen kestävyysvaatimus liittyy erityisesti alue- ja yhdyskuntarakenteen kehittämisperiaatteisiin, liikenteen ja **energiahuollon** järjestelyihin, laajojen **ihmistoiminnasta riippumattomien tai sen ulkopuolella olevien luonnonalueiden säilymiseen** sekä näitä täydentävien pienialaisempien **luonnonalueiden** ja niiden välisten yhteyksien, ts. **ekologisen kytkeytyvyyden turvaamiseen.**

Edellisten maakuntakaavojen aikana maakunnan luoteisen ja pohjoisen turvemaa-alueille ohjattu energiantuotanto sekä mittava maa- ja tehometsätalous **ovat lisääntyvästi kuormittaneet niin maankäytön alueita kuin vesiä.** Alueen suometsät ovat lisäksi tulossa korjuuikään, mikä edelleen lisää ympäristökuormitusta. Luonnon monimuotoisuuden ja **ekologisen kytkeytyvyyden heikentyminen on jatkunut** merkittävänä viimeisen vuosikymmenen aikana. Uusi vaihemaakuntakaava ohjaa edelleen **erilaista hyötykäyttöä ja energiantuotantoa ns. turvealueiden kehittämiskohteiksi nimetyille alueille** luoteisen ja pohjoisen Pirkanmaan alueelle. **Lisäksi samoille alueille asetetaan huoltovarmuusvelvoitteita.** Alueelle on haettu myös uutta luvitusta aiemman turvetuotannon edelleen jatkuessa. Myös kokonaan uusia tuotantoalueita on avattu. Yhdessä sähkönsiirron vaikutusten kanssa maankäyttö kasvaa poikkeuksellisen mittavasti.

Näissä olosuhteissa ekologisen kytkeytyvyyden säilyminen on entistä kriittisempää. Sen sijaan, että maakuntakaava-aineistossa **olisi tarkasteltu elonkirjoja myös energiantuotannon kuormittamilla alueilla,** vaihemaakuntakaava **kohdistaa elonkirjoja ylläpitäviä toimia ja kehittämissuosituksia maakunnan rehevämille lajikeskittymien alueille ja löytää ainoastaan niiden luontotyypeistä ja lajistosta** suojelun arvoisia kokonaisuuksia. Edellisen maakuntakaava-aineiston kytkeytyvyyttä koskeva yleispiirteinen vaikutusarviointi on valmistunut yli kymmenen vuotta sitten ja on selkeästi vanhentunut, kuten kokonaisarviointikin toteaa.

Katsomme, että vaihemaakuntakaavoituksella **on erityinen tehtävä** varjella jäljellä olevaa elonkirjoja ja monimuotoisuuspotentiaalia pohjoisella ja luoteisella Pirkanmaalla ja **kytkeytyvyyttä osoittavalla kehittämismerkinnöillä on konkreettinen tarve.**

Katsomme myös, että maakunnan liiton eri prosessivaiheissa antamalla

*lausunnoilla ”luonnon monimuotoisuuden ydinalueiden huomioimisesta ja ekologisten yhteyksien varjelemisen tarpeesta” ei ole merkitystä, jos maakunnassa ei kyetä osoittamaan, mistä ekologisen kytkeytyvyyden ajatellaan kulkevan maakunnan sisällä ja maakuntarajojen yli tai missä kytkeytyvyyttä erityisesti tulisi varjella.*

Maakuntakaavan tulee erityisesti pystyä osoittamaan, **mitä kautta laajojen suojelualueiden välisen ekologisen kytkeytyvyyden** on ajateltu säilyvän. Maakuntakaavassa olisi tullut kyetä katsomaan

energiavyöhykkeen monimuotoisuuden ja ekologisen tilan säilymisen edellytyksiä vähintään **tulevien 10 vuoden** tähtämellä.

## **Puuttuvat verkostot**

Maakuntakaavaselostuksen liitekartoista näkyy konkreettisesti se, että luoteisen ja pohjoisen Pirkanmaan alueen muun lainsäädännön turvin määritellyt **ls-alueet ovat etäällä toisistaan.**

Liitekartan 9 s.27 osoittamien sähköntuotannon ja sähkönsiirron verkoston (s.30) ja liitekartan 11 energiateeman kehittämismerkintöjen alueilla (s.35), joka sisältää turvemaiden kehittämisalueen, **olisi ollut erityinen syy ottaa vastuuta energiantuotantoalueeksi varatun pohjoisen ja luoteisen alueen luonnon monimuotoisuuden säilymisestä**, sillä kartoista 2–7 **näky konkreettisesti riittävän verkoston puute.**

Luonnonsuojelualueiden välistä yhteyttä ei ole asiaankuuluvalla tavalla selvitetty uutta energiantuotantoa, mutta ei myöskään hyvin laajoja turvealueiden kehittämisalueita sijoitettaessa. Kaavasuosituksiin sisältyvä ennallistamisen mahdollisuus on laajemmassa mittakaavassa epärealistista merkittävää rahoitusta vaativana toimintana ja toisaalta hyötykäytön painostus ei myöskään ohjaa siihen. Asia jää ennallistamisasetuksen soveltamisen varaan.

Katso: liitekartat 2-elonkirjon kehittämisperiaatemerkinnot (s.2), 4-suojelualueet (s.9), 5 - perinnebiotoopit (s.18), 6- arvokkaat geologiset muodostelmat (s.22) ja 7- arvokkaat geologiset muodostumat/harjualueet (liite 2, liitekartat 1-13nähtävillä ollut aineisto,<sup>9</sup>)

Tuulienergiantuotantoon varattujen alueiden ja luonnonarvoalueiden keskittymien **väliin tulee palauttaa** teknisen selvityksen VE2:n mukainen **5 km suojaetäisyys, jotta merkittävät keskittymät suojataan häirintävaikutukselta.**

Esimerkiksi vuonna 1956 perustettu, tiukasti suojeltu Häädetkeitaan luonnonpuisto ja sen Natura 2000 -alueet ja soidensuojeluohjelmiin liittyvät laajennusosat sekä aluetta ympäröivä metsäsaarekkeitä ja vaihtumisvyöhykkeitä sisältävä **kokonaisuus on merkittävä keskittymä. Kansallispuistot** muodostavat keskittymiä.

**Luonnonhiljaiset alueet** tulee säilyttää. **Natura-alueisiin, YSA-suojelumerkinnot tai muun suojelustatuksen omaaviin ja luonnontilaisten kaltaisiin vanhoihin metsiin** vertautuviin alueisiin tulee vähimmillään soveltaa **1 km etäisyysrajaa.**

## **Ekologinen kehittämisvyöhyke**

Ympäristöministeriön asetusluonnoksessa vuodelta 2023 todetaan, että

*maakunta- ja yleiskaavoissa on mahdollista esittää **kehittämisen kohdealueita, joista ekologinen kehittämisvyöhyke sopii erittäin hyvin ekologisen kytkeytyvyyden parantamiseen. Kehittämisen kohdealueilla kehittämistavoitteet ilmaistaan aina täydentävällä sanallisella suunnittelumääräyksellä, jonka avulla kohdealueen tarkennetut tavoitteet, kuten jonkin luontotyypin elinvoimaisuuden vahvistaminen ja kytkeytyvyyden parantaminen, voidaan tuoda esiin. Ekologinen yhteys tai tarve sille voidaan osoittaa maakuntakaavassa myös viivamaisena nuolimerkintänä. Ohjeellinen nuolimerkintä ei kuitenkaan sellaisenaan paranna ekologista kytkeytyvyyttä, vaan muitakin sitä vahvistavia toimia tarvitaan.***

<sup>9</sup> Elonkirjo ja energia, liite 2, liitekartat 1-13nähtävillä ollut aineisto

## Kangaslammit

Maakuntakaavoitukseen Parkanon ja Ikaalisten kaupunkien esityksestä seudullisen tuulivoiman sijoittamiseksi tehty seudullisen tuulivoiman tuotantoon tehty aluevaraus **Kangaslammit no 30 tulee poistaa kaavasta.**

**Kaupunkien ja kuntien esityksestä varausten kohteeksi nousseet alueet** tulee arvioida **maakuntakaavoitusta säätelevänään alueidenkäyttölakiin perustuen** ja niiden tulee täyttää myös elonkirjoon, luonnon monimuotoisuuden säilyttämiseen ja elvyttämiseen kohdistuvat ja ympäristöhaittojen kohtuullistamiseen liittyvät strategiset tavoitteet muiden huomioon otettavien lakien, sopimusten ja säädösten mukaisesti.

**Kangaslammit** (nro 12) nousi seudullisen tuulivoiman **sijoittamiseen soveltuvaksi alueeksi** vaihemaakuntakaavaan sen luonnosvaiheessa Parkanon ja Ikaalisten kaupungeille jätetyn **kaavoitusaloitteen perusteella**. Aiemmassa Pirkanmaan maakuntakaavassa 2040 Kangaslammit -nimistä aluetta vastannut alue oli Ronokorpi-Karjosillankorpi tai Karjosillankorpi I ja Karjosillankorpi II. Varausalue oli jaettu kahteen erilliseen ja pienempään tuulivoima-alueeseen luonnon monimuotoisuuden ydinalueiden, ekologisten yhteyksien ja soiden suojelun täydennysohjelmaehdotukseen (SSTE) esitetyn Ronokorpi-nimisen luonnontilaisen suon vuoksi.

Valituksenalaisen vaihemaakuntakaavan teknisessä sijaintiselvityksessä alue suljettiin pois. Viranomaiskuulemisessa Parkanon kaupunki perusteli aluevarausta Kangaslammit-alueen kolminkertaistumisen tarpeella. Parkanon kaupunki on kuitenkin Hämeenlinnan hallinto-oikeudelle marraskuussa 2024 antamassaan vastaselityksessään, joka koskee alueen hallintaa ja Ikaalisten enklaavia koskevaa riita-asiaa Ikaalisten kaupungin kanssa todennut, että **“Energiahankkeesta on tehty vasta alustavat selvitykset.”**

(Parkanon Kaupunginhallituksen kokouksen pöytäkirja **04.11.2024** § 265, liite 10<sup>10</sup>).

On huomattava, että päätös vaiheessa mukaan nousseen Kangaslammit- alueen tuulivoimavaruksen **välittömällä vaikutusalueella** on Häädetkeitaan luonnonpuisto ja Natura-alue (FI0336004, luontodirektiivin (92/43/ETY) edellyttämiä erityisten suojelutoimenpiteiden alue, SAC) sekä Häädetkeitaan itäpuoliset suot SSO (SSO020083), Natura (FI0336004), SAC (FI0336004) ja muut NATURA-2000 verkostoon kuuluvat luonnonsuojelualueet. Alue ympäristöineen on merkitty IBA-alueeksi ja maakotkien esiintyminen alueella on laajasti tiedossa. Myös Kangaslammit-alueen läheisyydessä on maakotkareviiri.

**Häädetkeidas ja sitä ympäröivät suojelusuot muodostavat hyvin edustavan luonnontilaisten soiden, niitä kehystävien metsien ja pienvesien kokonaisuuden.** Se lukeutuu uhanalaisten kilpikkeitä luontotyyppeihin, jonka säilymisestä Suomella on myös erityinen kansainvälinen vastuu. Alue on säilyttänyt erämaista hiljaisuuttaan ja sen lajisto koostuu herkästi häiriintyvistä lajeista. Se muodostaa myös eri lajeille sopivia levähdys- ja lisääntymisalueita. Aluetta luonnehditaan lisää myöhemmin.

Parkanon kaupungin esittämän luonnosvaiheen palautteen ja viranomaispalautteen seurauksena myös Ronokorven valtakunnallisesti edustava soidensuojelun täydennysesitysalue **rajattiin Elonkirjo ja energia vaihemaakuntakaavan selvityksistä ja maakuntakaavasta 2040 poiketen** hyvin tarkasti erilliseksi ja irralliseksi luonnon monimuotoisuuden ydinalueeksi ja Kangaslammin tuuli- ja aurinkovoima-alue merkittiin seudulliseksi aluevaraukseksi maakuntakaavaehdotukseen. Päätösten seurauksena **vasta alustavassa suunnittelussa ollut hanke laajeni luoteisen Pirkanmaan arvokkaimman luonnonsuojelualueen keskittymän välittömään läheisyyteen ja**

<sup>10</sup> Parkanon kaupunginhallitus 04.11.2024 § 265

rikkoo myös maakuntia ylittävää yhteyttä sekä alueen ekologista verkostoa soidensuojelun täydennysohjelmiin kuuluvien Ronkorven ja Rajanevan suuntiin.

## Arvioinnin oikea-aikaisuus ja tiedon saanti

Luonnonsuojelulain (9/2023) 7 §:n mukaisessa päätöksenteossa

*kiinnitetään huomiota luonnon monimuotoisuuden merkittävän vähenemisen tai häviämisen uhkaan, vaikka siitä ei olisi olemassa varmistettua tieteellistä tietoa. Varovaisuus- tai ennalta varautumisen periaatteen mukaan täyden tieteellisen varmuuden puuttuminen ei saa olla este ympäristölle haitallisten toimenpiteiden ehkäisemiseen ryhtymiselle*

Natura-selvitykset ovat olennainen osa suojelualueita koskevaa ohjausta ja merkityksellistä aineistoa hankkeiden viriämistä harkittaessa. Erityisesti kiivaan vihreän siirtymän vaiheessa maakuntakaava-aineiston tulee olla luotettavaa, jotta ensimmäiset hanketta koskevat rajoitteet eivät tulisi eteen vasta prosessin jo ollessa käynnissä, vuokraussopimukset on tehty, kaavoitusaloite kunnissa käsitelty ja kaavoitushanke on lähtenyt käyntiin ja siihen on sidottu jo merkittävästi eri tahojen resursseja.

*Arviointivelvollisuus syntyy aina suoraan voimassa olevan oikeuden nojalla siinä vaiheessa, kun merkittävät vaikutukset, joita kyseisellä hankkeella todennäköisesti on heikentämiskiellon piirissä oleviin luontoarvoihin, ovat riittävästi tunnistettavissa. Arviointia ei ole tällaisessa tilanteessa myöskään mahdollista esimerkiksi kaavamääräyksiin siirtää yksityiskohtaisemmassa suunnittelussa tehtäväksi. Mikäli arviointikynnys ylittyy, arviointi on tehtävä, oli se tarkoituksenmukaista tai ei. (Oikeudellinen selvitys Heinilä, Aleks (2025-04-24))*

Natura-arviointivelvollisuutta koskevasta oikeuskäytännöstä käy ilmi, että epävarmuus on omiaan laskemaan kynnystä ympäristölle potentiaalisesti haitallisten toimenpiteiden vaikutusten arviointiin ryhtymiselle. Maakuntakaavan osalta tulee siten ottaa huomioon **kaikki relevantti maankäyttö kaavan** mahdollisia Natura-vaikutuksia tarkasteltaessa. Natura-sääntelyn lähtökohta on siis se, että **heikentäminen vältetään,**

*siitä huolimatta, että tarkempi ja asianmukainen arviointi on ylipäätään mahdollista tehdä vasta, kun hankkeen tai suunnitelman parametrit ovat riittävästi selvillä.*

Maakuntakaavan aiheuttamat vaikutukset niin Natura-alueella kuin sen ulkopuolellakin ovat osa **kaavasuunnitelman vaikutuksia**. Arviointi on myös tehtävä, jos vaikutuksilla **saattaa olla merkitystä** suojelun perusteena olevien luontoarvojen kannalta. Maakuntakaavan sisällön tulee ohjata selvityksiin perustuen alemman asteista kaavoitusta niin, että esimerkiksi Natura 2000 -verkoston sääntelystä tulevat vaatimukset tulevat huomioiduiksi ja täytetyiksi. (Maakuntakaavoitus ja Natura-arviointikynnyksen ylittyminen: Oikeudellinen selvitys, Heinilä Aleks (2025-04-24)<sup>11</sup>

<sup>11</sup> Maakuntakaava ja Natura-alueet, oikeudellinen selvitys, Heinilä Aleks (2025-04-24)

## Maakuntakaavaa varten tehdyt Natura-arvioinnit

EU- tuomioistuimen yhdistetyissä asioissa C-293/17 ja C-294/17 oikeuskäytännössä on muun muassa todettu, että

*“asianmukaisessa Natura- arvioinnissa on luetteloitava kaikki elinympäristötyypit ja lajit, joita varten alue on suojeltu. Arvioinnissa on toisaalta yksilöitävä ehdotetun hankkeen vaikutukset myös niihin alueella esiintyviin lajeihin, jotka eivät ole vaikuttaneet alueen suojeluun. Vaikutukset alueen ulkopuolella oleviin elinympäristötyyppeihin ja lajeihin aiheutuvia vaikutuksia on tarkistettava, sikäli kuin vaikutukset ovat omiaan vaikuttamaan alueen suojelutavoitteisiin. Myös muihin luontotyyppisiin ja lajeihin kohdistuvat vaikutukset ovat siis merkityksellisiä heikentämiskielion kannalta, jos ne voivat heikentää suojeltua aluetta. “*

### Luontodirektiivin 6. artiklan veloitteiden tarkoituksena on

*varmistaa yhteisön tärkeänä pitämien luontotyyppien ja luonnonvaraisten eläin- ja kasvilajien suotuisan suojelun tason säilyttäminen tai tarvittaessa sen ennalleen saattaminen saman direktiivin yleisemmän tavoitteen, joka on ympäristönsuojelun korkean tason takaaminen sen nojalla suojelluilla alueilla, toteutumiseksi. Suunnitelmille, kuten maakuntakaavalle ”on sen vuoksi tehtävä riittävän tarkka (siten, ettei perusteltua epäilystä ole) selvitys ennalta varautumisen periaatteen mukaisesti, jotta vältetään sellaisten osien tai toimien poissulkeminen, joilla voi olla vaikutuksia Natura 2000 -alueeseen.*

### Luontodirektiivin 6 artiklan 1 kohdan mukaan

*jäsenvaltioiden on toteutettava erityisten suojelutoimien alueilla tarvittavat suojelutoimenpiteet ja laadittava tarvittaessa tarkoituksenmukaisia käyttösuunnitelmia, jotka koskevat erityisesti näitä alueita tai jotka sisältyvät muihin kehityssuunnitelmiin, sekä tarpeellisia lainsäädännöllisiä, hallinnollisia tai sopimusoikeudellisia toimenpiteitä, jotka vastaavat liitteen I luontotyyppien ja liitteessä II esitettyjen lajien ekologisia vaatimuksia alueilla.*

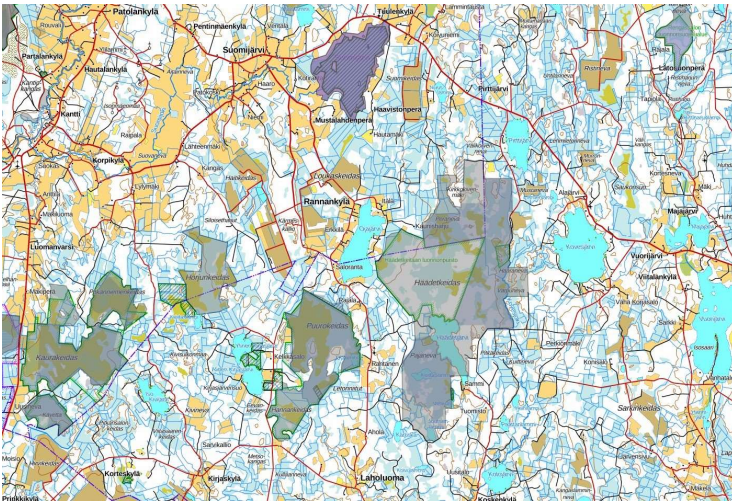
### Jäsenvaltioiden on 2 kohdan mukaan

*toteutettava erityisten suojelutoimien alueilla tarpeellisia toimenpiteitä luontotyyppien ja lajien elinympäristöjen heikentymisen sekä niitä lajeja koskevien häiriöiden estämiseksi, joita varten alueet on osoitettu, siinä määrin kuin nämä häiriöt saattaisivat vaikuttaa merkittävästi tämän direktiivin tavoitteisiin.*

### Komission tulkintaohjeen mukaan

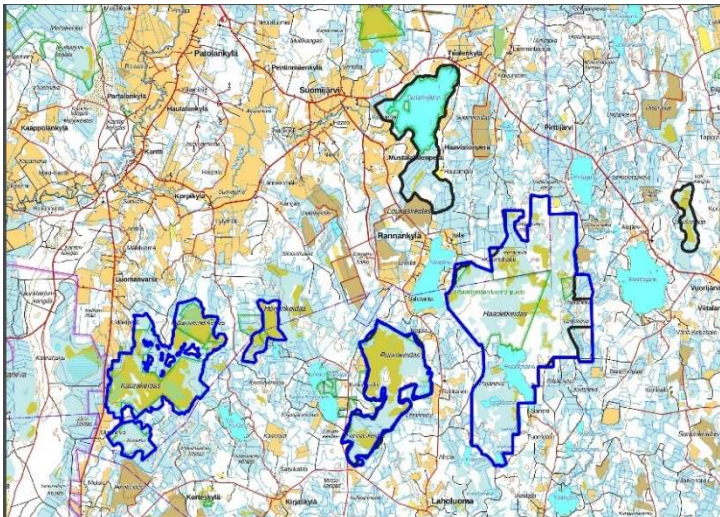
*”luontotyyppi (tai lajin elinympäristö) heikentyy alueella silloin, kun alueella oleva luontotyyppi tai lajin elinympäristön kattama ala pienenee tai kun se erityinen rakenne ja ne erityiset toiminnot, jotka ovat tarpeen tämän luontotyyppiin tai tälle luontotyyppille luonteenomaisten lajien tilan säilyttämiseksi pitkällä aikavälillä, supistuvat alkuperäiseen taikka ennalleen saatettuun tasoonsa verrattuna. Tämä arviointi perustuu alueen suojelutavoitteisiin ja siihen, miten alue vaikuttaa verkoston yhtenäisyyteen.”*

## Häädetkeitaan luonnonpuisto ja sitä ympäröivä ls-alueiden keskittymä kartalla



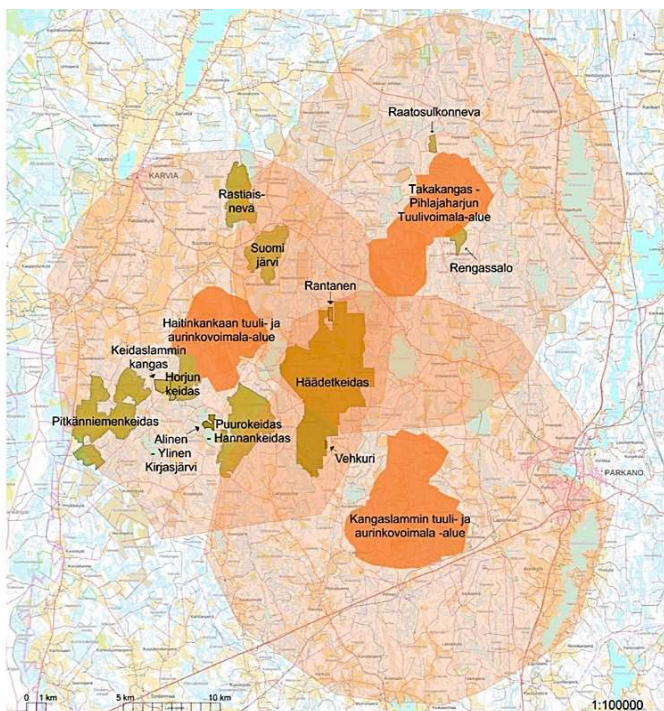
**Kuva 5**

- Häädetkeidas SAC (SACFI0336006)
- Häädetkeitaan itäpuoliset suot SSO (SSO020083),
- Natura (FI0336004),
- SAC (FI0336004)
- Puurokeidas-Hannankeidas SAC (SACFI0336006) ja MAALI-alue
- Suomijärvi SPA (SPAFI0200029)
- Horjunkeidas SAC (SACFI0200189), MAALI-alue
- Parkanon-Karvian rajaseudun suot FINIBA (440099)
- Yksityiset suojelualueet (YSA) tervaleppäkorpea, ennallistettuja soita
- Rastiaisneva SAC (FI0200156)
- Pitkäniemenkeidas SAC (FI0200155)



**Kuva 6:**

- Häädetkeitaan IBA- ja maalialueiden keskittymät Pirkanmaan Satakunnan maakunnan rajojen molemmin puolin



**Kuva 7:**

- Häädetkeitaan ympärille hankekaavoituksessa käynnissä olevat hankkeet
- Takakangas-Pihlajajarju, Parkano
- Kangaslammit, Parkano
- Haitinkangas, Karvia ja Parkano
- Pirttijärven aurinkovoimapuiston 200 ha kokoinen hanke
- kaikkien lähivaikutusalue lankeaa Häädetkeitaalle lähimmillään n.0-2km etäisyydellä erisuunnista

## Häädetkeitaan luonnonsuojelualueiden keskittymä

**Häädetkeidas ja sitä ympäröivät suojelusuot muodostavat hyvin edustavan luonnontilaisten soiden, niitä kehystävien metsien ja pienvesien kokonaisuuden.** Häädetkeidas on poikkeuksellisen hyvin kehittynyt kermikeidas. Se lukeutuu uhanalaisten kilpikieittaitten luontotyypin, jonka säilymisestä Suomella on myös erityinen kansainvälinen vastuu. Alue on säilyttänyt erämaista hiljaisuuttaan ja sen lajisto koostuu herkästi häiriintyvistä lajeista. Se muodostaa myös eri lajeille sopivia levähdys- ja lisääntymisalueita. Alueella esiintyy myös **erittäin uhanalaisia lintuja, mukaan lukien uhanalaisia ja vaarantuneita petolintuja ja häiriölle alttiita metsäkanalintuja ja uhanalaisia kosteikkojen lintulajeja** sekä Pirkanmaan vastuulajien joukkoon kuuluvien maakotkan reviierejä. Alueen yli kulkee myös muuttolintujen reittejä. Alueen IBA- ja Saukonsuon MAALI-alue Häädetkeitaan koillispuolella muodostavat levähdyspaikkojen ja pesimäpaikkojen verkoston. Lisäksi Häädetkeitaan ympäristö on **Etelä-Suomen parasta potentiaalista metsäpeuran elinympäristöä.** Alueelta tavataan myös kaikkia suurpetoja.

Tässä muutoksenhaussa on aiemmin nostettu esiin Kangaslammit- nimisen tuulivoimatuotantoalueen välitön läheisyys. Häädetkeitaan välittömään läheisyyteen rajautuu myös **turvealueiden kehittämisen kohdealue** sen koillispuolella. Tälle alueelle on käynnistynyt myös **teollisen aurinkovoiman sijoittamista koskeva 200 ha:n hanke.** Teollinen auriinkovoiman tuotanto rajautuisi kiinni Häädetkeitaaseen sen koillisosassa, Takakangas-Pihlajaharjun tuulienergiantuotantoalueen läheisyyteen ja sitä viistävän Saukonsuon MAALI-alueen kylkeen.

**Vaikka vaihemaakuntakaava ei ohjaa aurinkovoiman sijoittumista kuin viittaamalla ohuesti vesistövaikutuksiin,** on kyseinen hanke ojitattomalle suoalueelle, turvemetsään ja paksun jäännösturpeen osalta alue, jonka ei pitäisi tarjoutua teolliselle aurinkovoimalle sopivana alueena.

Vaihemaakuntakaavan vaikutuksia arvioivan Häädetkeitaan Natura-lomakkeen osalta huomio kiinnittyy vanhentuneisiin ja puutteellisiin lähtötietoihin. Häädetkeitaan Natura-arviointi sisältää myös virheitä. Natura-tietojen tulisi olla ajantasaisia, sillä maakuntakaava-aineisto Natura-selvityksineen muodostaa sekä hanketoimijoiden että päätöksentekijöiden käyttämän lähtöaineiston.

Häädetkeitaan Naturaselvitys sisältää vesistövaikutusten osalta Natura-lomake <sup>12</sup> **vanhentunutta ja paikkansa pitämätöntä tietoa:**

*“Karttatarkastelun perusteella alueen kuivatusvedet johdettaisiin Kovesjärven kautta edelleen Kovesjokeen, joka virtaa Natura-alueen itäosan läpi. Alueella tapahtuva turvetuotanto lisää kiintoaines- ja ravinnekuormaa Kovesjärnessä, mutta Murronnevan turvetuotantoalueen aiheuttamat laskennalliset pitoisuusnousut eivät ole merkittäviä (Pirkanmaan 1. vaihemaakuntakaava, turvetuotanto, kaavan vaikutukset 1.). Tämän perusteella myös Kolvasjoen ominaispiirteet eivät muutu ja vaikutukset pienten jokien ja purojen luontotyypin eivät ole merkittäviä.”*

### Tosiasiaa alueen

*organisen aineksen ja fosforin kuormitus alueella niin suurta, että kyseiset vesistöt ovat vesienhoidon ohjelmien 2022–2027 Hotspot-alueella. Lisäksi Parkanon ja Kihniön alueella on lukuisia herkkiä vesiä, joista esimerkkeinä erittäin herkiksi luokitellut Kovesjärvi ja Kovesjoki. Kovesjoessa elää erittäin uhanalainen taimen ja jokialue on useiden kunnostustoimien kohdealue. Kovesjärven erinomainen ekologinen tila edellyttää kuormituksen hillintää. Erittäin herkäksi*

<sup>12</sup> Elonkirjo ja energia, kaavaselostuksen liite 3 Natura-arvioinnin tarveharkinta



Metsäpeura ja maakotka eivät kuulu erityisesti esiin nostamiemme ja ***Häädetkeitaan luonnonsuojelualuekesittymän ja Seitsemisen -Helvetinjärven kansallispuistojen suojeluperusteisiin***, mutta **Natura-arviointiin liittyy kuitenkin myös luontodirektiivissä mainittu Natura-alueen koskemattomuuden käsite.**

Alueen **koskemattomuuden turvaaminen** voi edellyttää, että Natura-arvioinnissa tarkastellaan **myös muita kuin suojelun perusteena mainittuja luontotyyppisiä tai lajeja**. Uusiutuvan energian tuotantoalueiden vaikutus **erityisesti häiriintyviin lajeihin** hankealueiden ympäristössä on otettava laajemmin huomioon, kuten tässä valituksessa myöhemmin perustelemme.

Kaikkiin maakuntakaavaan sisällytettyihin Natura-arviointeihin perehtyminen ei ole tämän muutoksenhaun yhteydessä mahdollista. Yleispiirteisinä huomioina kiinnitämme huomiota riittämättömään täysin riittämättömään alueen ulkopuoliseen 500 m tarkastelyvyöhykkeeseen. Tarkastelu tulisi ulottaa pidemmälle.

## **Yhteenveto**

Vaadimme, että hallinto-oikeus kumoaa Pirkanmaan vaihemaakuntakaavan Elonkirjo ja energia hyväksymispäätöksen ja palauttaa sen uudelleen käsiteltäväksi Pirkanmaan maakuntavaltuustoon. Erityisten luonnonsuojelun vaalimista vaativien elinympäristöjen kokonaisuudet ja häiriöttömyys tulee turvata teknisen selvityksen VE 2 mukaisella 5 km suojavyöhykkeellä. Keskitymät tulee huomioida **strategisina ekologisen kehittämisen ja kytkeytyvyyden parantamisen vyöhykkeinä**.

Ympäristöministeriön asetusluonnoksessa vuodelta 2023 todetaan:

*Maakunta- ja yleiskaavoissa on mahdollista esittää kehittämisen kohdealueita, joista **ekologinen kehittämisvyöhyke sopii erittäin hyvin ekologisen kytkeytyvyyden parantamiseen**. Kehittämisen kohdealueilla kehittämistavoitteet ilmaistaan aina täydentävällä sanallisella suunnittelumääräyksellä, jonka avulla kohdealueen tarkennetut tavoitteet, kuten jonkin luontotyypin elinvoimaisuuden vahvistaminen ja kytkeytyvyyden parantaminen, voidaan tuoda esiin.*

**Ekologisen kytkeytyvyyden merkinnät tai kehittämisalueet** tulee lisätä vaihemaakuntakaavaan ja päivittää valituksenalainen vaihemaakuntakaava vastaamaan **toteutuneen, nykyisen ja kasvavan maankäytön painetta** erityisesti energiantuotantoon osoitetulla pohjoisen ja luoteisen Pirkanmaan alueella.

Esitämme suojelualueita ja Natura- alueita koskevia **vyöhykkeitä kytkeviä kehittämisalueita** laadittavaksi esimerkiksi rajaamalla suojelualueiden väliin jäävät ekologisen kytkeytyvyyden alueet esimerkiksi Zonation Monimuotoisuudelle tärkeät metsäalueet 2024- aineiston ja GTK:n ojitamattomia suoalueita koskevan aineiston avulla. Katsomme että maakuntakaavan merkinnät luonnon monimuotoisuuden ydinalueista tai MK- alueiden käyttöä koskien eivät vastaa ekologisen kytkeytyvyyden haasteeseen edelleen pirstovan maankäytön lisääntyessä. Katsomme että tätä työtä ei voi myöskään viivyttää tulevaisuudessa tehtäväksi, jolloin tilanne on heikentynyt entisestään.

Alueen kytkeytyvyys muihin monimuotoisuuttaan säilyttäneisiin alueisiin tulee varmistaa **ekologisen kytkeytyvyyden kehittämisalumerkinnän** avulla sekä kunta- että maakuntarajojen yli.

**Häädetkeitaan luonnonpuiston** ja sen ympäristön Natura- ja soidensuojelualuista muodostuvan luonnon monimuotoisuuden ydinalueiden **keskittymän** ympärille on jätettävä **5 km:n suojavyöhyke**.

**Seitsemisen ja Helvetinjärven kansallispuistojen kytkeytyvyys** muihin monimuotoisuuttaan säilyttäneisiin ja verrattain etäällä oleviin Pirkanmaan muihin merkittäviin suojelualueisiin, tulee

varmistaa **ekologisen kehittämisaluemerkinnän avulla**. Kansallispuistojen ympärille on jätettävä **5 km:iin** ulottuva **suojavaiohyke**. Seitsemisen kansallispuiston alueella elinreviirejään etsivän **metsäpeurakannan elinympäristöt** tulee turvata ja peurojen elinalueen laajentuminen myös kansallispuiston ulkopuolisiin osiin mahdollistaa. Pirkanmaan **eteläisin maakotkareviiri** tulee suojata.

**Kangaslammin (nro 12) tuuli - ja aurinkopuiston 816 ha aluevaraus** on kestävä seudullisen tuulivoimatuotannon alueeksi useista syistä. Katsomme, että ko. varausalue **ei sellaisenaan riitä** seudullisen tuulivoiman sijoittamisen kohteeksi 350 m ja 12 MW voimaloille. Mikäli aluetta pyritään käynnissä olevan suunnittelun mukaisesti laajentamaan, alue laajenee Häädetkeitaan luonnonpuiston ja sitä ympäröivien luonnonsuojelualueiden välittömään läheisyyteen. Tällöin myös katkaistaan oletusarvoisia ja merkittäviä ekologisia yhteyksiä maakuntarajojen yli ja maakunnan sisällä ja rikotaan merkittävä luonnonsuojelualueiden keskittymä. Alueella esiintyy myös häiriöherkkiä lajeja, kuten maakotka, uhanalaisia petolintuja, kosteikko- ja metsäkanalintuja ja suurpetoja. Kangaslammit -nimistä aluetta koskeva seudullinen tuulivoimatuotannon aluevaraus tulee poistaa.

Pirkanmaan vaihemaakuntakaavaa Elonkirjo ja energia tulee täydentää edellä olevin perusteluin. Seudullisen tuulivoimaenergian aluevarauksista tulee poistaa **Kangaslammit-** niminen varausalue **(nro 12) ja Horhalanperä (nro 30)**. Vaihemaakuntakaavan **hyväksymispäätös tulee kumota** ja kaava **tulee palauttaa** Pirkanmaan maakuntavaltuustoon täydennettäväksi ja uudelleen käsiteltäväksi ekologisen kehittämisaluemerkinnän lisäämiseksi ja luonnonsuojelukeskittymien välisen kytkeytyvyyden varmistamiseksi.

### OSA 3 Lajit ja elinympäristöt

*Arvioinnissa käytettävät arviointikriteerit ovat puutteelliset erityisesti herkästi häiriintyvien lajien osalta. Suunnittelumääräysten sisältöä tulee tarkentaa ja täsmentää tuuli- ja aurinkovoiman osalta. Tuulienergian seudulliseen tuotantoon varatut aluevaraukset **Kangaslammit (nro 12) Vermassalo (9)** tulee poistaa Pirkanmaan vaihemaakuntakaavasta Elonkirjo ja energia. Perustelujen yhteydessä toistetaan vaatimus **Horhalanperää (nro 30)** koskevan aluevarauksen poistamisesta.*

*Pirkanmaan vaihemaakuntakaavan Elonkirjo ja energia hyväksymispäätös tulee kumota ja kaava tulee palauttaa maakuntavaltuustoon uudelleen käsiteltäväksi vaikutusarvioinnin täydentämiseksi, suunnittelumääräysten täsmentämiseksi ja nimettyjen aluevarausten poistamiseksi.*

**Maakuntakaava on tärkein kaavataso soveltuvien tuulivoima-alueiden selvittämiseksi.**

Maakuntatasolla tulisi tarkastella energiatuotantoon osoitettujen suunnittelualueiden volyyymia ja sen mahdollisia vaikutuksia mm. sellaiselle ihmistoimintaa karttavalle lajistolle, **joille yhtenäiset häiriöttömät luontoalueet ovat tärkeitä kuten esim. metsäkanalinnut, suurpedot, maakotka ja metsäpeura.** (Volume 288, December 2023, 110382. Tolvanen, Rautavaara ym).

Sijainnohjauksessa on otettava huomioon **lisääntymis- ja levähdyspaikkojen määrittelyyn liittyvät lajikohtaiset erityispiirteet** sekä se, että tuulivoimaloista saattaa aiheutua **häiriötä** tuulivoimalan varsinaista **rakennuspaikkaa laajemmalle alueelle.**

Pirkanmaan vaihemaakuntakaava-aineistot, selvitykset ja koosteet eivät tarjoa riittävää tietopohjaa häiriintyvän lajiston osalta. Tiedon puute vaikeuttaa erityisesti käynnistyvien

hankkeiden ja niiden ohjelma- ja selvitysvaiheiden arviointia. Esimerkiksi maakotkaa koskevien selvitysten tulisi osoittaa, mihin seikkoihin ja millaisiin erityisiin lajipiirteisiin maakuntatasoinen arviointi on perustunut ja **kuinka arviointia Pirkanmaan erityisissä olosuhteissa esiintymisalueen rajalla tehdään**. Selvityksestä tulee myös tarkemmin selvittää, **millaista arviointia Pirkanmaan olosuhteissa edellytetään yleiskaavoituksen yhteydessä**. Uhanalaisten lajien, vastuulajien tai direktiivilajien osalta ei ole perusteltua vedota sensitiivisiin tai salassa pidettäviin tietoihin, **kun on kyse kriteereistä, joita tulee noudattaa arviointia tehtäessä**.

Kyse on siitä, **miten elinalueensa rajalla esiintyvän lajin sensitiivisyys huomioidaan**, millaisia varoetäisyyksiä noudatetaan ja miten ennakkollista seuranta odotetaan tehtäväksi, mitä seurantoja edellytetään kaavoituksen jälkeisen ja rakentamista edeltävänä aikana tehtävän. Lisäksi tulee esittää, millaisia lievennystoimia haittojen ehkäisemiseksi on syytä edellyttää **harvan kannan elinkelposuuden ylläpitämiseksi ja kannan potentiaalisen leviämisen varmistamiseksi**.

Maakotkakäytöstä ei ole käsitelty kriteerien ja selvitysten osalta riittävän avoimesti, jolloin osallisten mahdollisuudet arvioida ympäristövaikutusten merkitystä ja arvioinnin huolellisuutta ovat kaventuneet. Arvioinnin tulee vastata Pirkanmaan olosuhteisiin ja vaatimuksiin. Edellä luetellut tiedot **eivät ole salassa pidettäviä**.

## Maakotka

Maakotka on erityisen riskialtis tuulivoimavaikutuksille lajin ekologisten ominaisuuksien takia ja lajin reviireille sijoittuvien lukuisten tuulivoimahankkeiden vuoksi. Pirkanmaalla elinalueensa rajalla esiintyvän, **vastuulajiksikin nimetyn maakotkan** reviirien ja saalistusalueiden läheisyyteen **sijainniltaan kriittiset tuulivoiman tuotantoalueiden aluevaraukset** olisi jo lähtökohtaisesti soveltumattomina tullut poistaa maakuntakaavasta. Eri lähteiden perusteella Pirkanmaalle suunnitelluista tuulivoima-alueista **50 % esiintyy kriittisillä reviireillä** ja nämä tulee poistaa seudullisen tuulivoiman alueina. (Hannu Tikkanen, suullinen tieto)

**Maakuntakaavaselvityksiin tulee sisällyttää** taustamateriaali Pirkanmaan vastuulajiksi nimetyn maakotka-arvioinnissa huomioitavista lajikohtaisista seikoista ja hanketoimijoilta edellytettävistä selvityksistä. Materiaalissa tulee kuvata elinympäristömallinnuksen laadinta ja se, miten reviirien käyttö määritetään lentomääriä ja pesäpaikkoja hyödyntäen luotettavasti **vähäisen kannan alueella**. Myös **kannan kasvumahdollisuudet elinalueen rajalla ja maisemaekologisten mallien käyttö tulee esittää** avoimissa vaikutusarviointiin liittyvissä materiaaleissa. Törmäysmallinnukseen ja populaation mallintamiseen käytettävät menetelmät ja käytettävät raja-arvot tulee kuvata.

Nämä lähtötiedot **keventävät sitä harkinta- ja arviointityötä ja tiedonhankintaa**, mitä yksityiskohtaisemman kaavan vaikutusarvioinnin yhteydessä osallisilta ja päättäjiltä edellytetään. Kyse on **oikea-aikaisen informaation antamisesta**.

Maakuntakaavatasolla tulee lisäksi selvittää, **millaista täydentyvää tietoa hanketoimijoilta edellytetään**, mikäli kaavoituksessa edetään ja **miten lajikohtainen seuranta** ja tiedon kerääminen varmistetaan. Myös se, **miten kertyvää tietoa on tarkoitus käyttää** rakennuslupavaiheessa ja tuotannon toiminnan vaiheessa tulee esittää. Mikäli lajin suojaaminen ja **luonnonsuojelulain 7 § liittyvä varovaisuusperiaatteen noudattaminen** edellyttää teknisiä lievennystoimia, tulee esittää, **mitä ne voivat olla** ja missä vaiheessa kyseiset toimet on **toteutettava ja otettava käyttöön**.

Kaiken edellä mainitun tulee olla **osa maakuntakaavatasoista avointa tietoa**. On selvää, että yksityiskohtaiset tiedot salataan käytäntöjen mukaisilla tavoilla **eikä** esittämiemme arviointia koskevan avoimuuden osalta synny siten **ristiriitaa salattavien** tietojen kanssa.

## Metsäpeura

**Luonnonsuojelulain (9/2023) 79 §:n** mukaan metsäpeura kuuluu luontodirektiivin (92/43/EY) liitteen II eläinlajeihin, joiden suojelemiseksi tulee osoittaa **erityisten suojelutoimien alueita** Metsäpeura kuuluu liitteeseen,

*koska se on Suomessa harvinainen, sen kanta on pieni ja saattaa uhanalaistua ja vaatii erityishuomiota elinympäristönsä erityisluonteen vuoksi. Luontotyypin suojelun tasolla tarkoitetaan eri tekijöiden yhteisvaikutusta, luontotyypille luonteenomaisia lajeja, jotka voivat vaikuttaa alueen luontaiseen levinneisyyteen, rakenteeseen ja toimintoihin sekä sille luonteenomaisten lajien eloonjäämiseen pitkällä aikavälillä.*

Suojelun tasolla tarkoitetaan **eri tekijöiden yhteisvaikutusta**, joka voi vaikuttaa lajin kantojen levinneisyyteen ja lukuisuuteen pitkällä aikavälillä.

**Luontodirektiivin mukainen** suojelutaso täyttyy,

*kun kannan kehityksessä voidaan osoittaa, että laji pystyy pitkällä aikavälillä selviytymään luonnollisten elinympäristöjensä elinkelpoisena osana, sen luontainen levinneisyysalue ei pienene eikä se ole vaarassa pienentyä ennakoitavissa olevassa tulevaisuudessa ja **lajilla on ja todennäköisesti tulee olemaan riittävän laaja elinympäristö lajin pitkäaikaiseksi säilymiseksi.***

**Luontodirektiivin liitteen II** velvoite tarkoittaa käytännössä sitä, että Natura 2000 -verkostoon voi kuulua sellaisia elinympäristöjä,

joilla varmistetaan metsäpeuran elinympäristöjen suotuisan suojelun tason säilyttäminen *tai tarvittaessa ennalleen saattaminen **metsäpeuran luontaisella levinneisyysalueella.***

**Bernin yleissopimuksen** (1979/ 1986) artiklan 2 nojalla

*sopijapuolten täytyy toimia pitääkseen luonnonvaraiset kasvi- ja eläinkannat tasolla, joka vastaa erityisesti ekologisia, tieteellisiä ja sivistyksellisiä vaatimuksia, tai ryhtyä toimenpiteisiin lajien sopeuttamiseksi tällaiselle tasolle. Sopijapuolten on tullut ryhtyä toimiin edistääkseen luonnonvaraisen kasviston ja eläimistön sekä luonnonalueiden suojelemista suosivia kansallisia pyrkimyksiä, kiinnittäen erityistä huomiota erittäin uhanalaisiin ja vaarantuneisiin ja erityisesti kotoperäisiin lajeihin sekä erittäin uhanalaisiin luonnonalueisiin.*

**Biodiversiteettisopimuksen** (Rio de Janeiro 1992/ 1994) tavoitteena on

*biologisen monimuotoisuuden suojelu. Biologinen monimuotoisuus käsittää niin ekosysteemit, lajit, kuin perintöaineksenkin.*

**EU:n biodiversiteettistrategia 2030** tavoitteena on mm

*parantaa tietoisuutta ja sitouttamalla asukkaita ja sidosryhmiä läpi sektoreiden.*

Metsähallituksen toteuttaman **Metsäpeura LIFE**-hankkeen päätavoitteena on **metsäpeurakannan palauttaminen Suomenselälle**. Palautusistutuksia on toteutettu **Lauhanvuoren ja Seitsemisen kansallispuistojen alueilla**. Totutustarhoihin on siirretty niin villejä kuin tarhattuja metsäpeuroja. Tarhoista on vapautettu ensimmäiset yksilöt vuosina 2019-2023. (Suomen metsäpeurakannan hoitosuunnitelma – Kannanhoidon tausta syyskuu 2023)

Osa suomalaisissa eläintarhoissa keväällä 2024 syntyneistä ja Lauhavuoren kansallispuistoon keväällä 2025 tuoduista metsäpeuroista on tarkoitus vapauttaa luontoon kesän jälkeen, minkä tarkoituksena on edelleen tukea Metsäpeura LIFE-hankkeessa palautusistutettua osakantaa. (MetsäpeuraLIFE Kohti elinvoimaista ja yhtenäistä metsäpeurakantaa After-LIFE-suunnitelma lähivuosien toimista)

Metsäpeurakannan **perinnöllistä monimuotoisuutta vaalitaan tukemalla erillisten osakantojen yhdistymistä**. Keinoina ovat palautus- ja täydennysistutukset osakantojen välialueilla sekä harkitut eläinten siirrot osakantojen välillä. **Eläinten liikkumista ja levittäytymistä osakantojen välialueille** vauhditetaan lisäksi elinympäristöennallistuksilla sekä tuottamalla tietoa maankäytön suunnittelun tueksi.

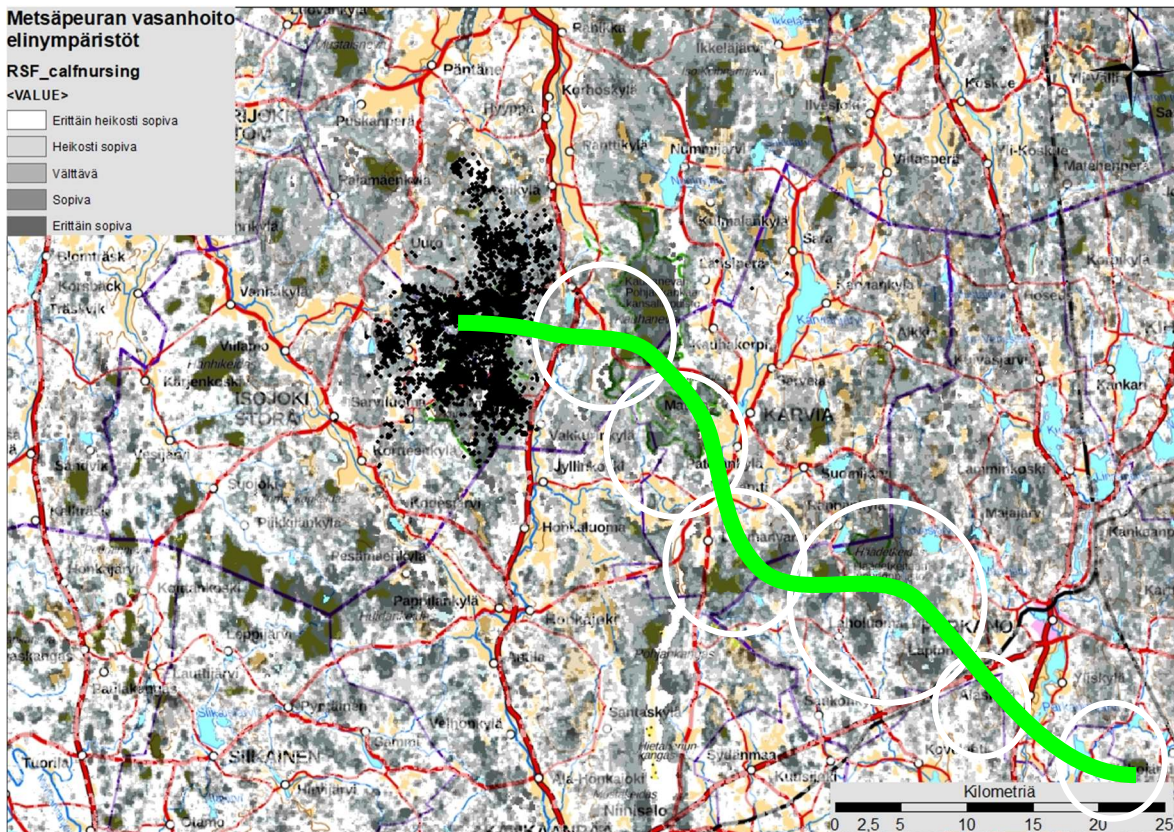
Metsäpeura LIFE- hankkeen pitkän aikavälin tavoite on tukea **Lauhavuoren ja Seitsemisen kansallispuistojen sekä Etelä-Pohjanmaan erillisten kantojen yhdistymistä** ja metsäpeurapopulaation **geneettisen terveyden säilymistä**. Tarhauksen tuloksena molempien kansallispuistoalueelta vapautettuja metsäpeuroja elää niiden alueilla, ja **ne ovat hakeutumassa myös kansallispuistojen ulkopuolelle**. Tuulivoiman energiantuotannon kasvu ja elinkaari osuvat samalle ajanjaksolle. Tosiasiaa tulee tarkastella lainsäädännöllisiä ja luonnon monimuotoisuuden säilyttämistä ja elvyttämistä koskevia tavoitteita vasten.

**Seitsemisen alueen metsäpeuraan** kohdistuvia vaikutuksia arvioivan erillisselvityksen perusteella (*FCG 2024d*) sekä Horhalanperän itäinen, että läntinen tuulienergiatuotannon alue sijoittuvat alueella elävän metsäpeuran käyttämälle reviirille. Metsäpeuran huomiointi **myös Seitsemisen alueen ulkopuoliselle lähialueelle** perustettavien tuuli- ja aurinkovoima-alueiden kohdalla on siten tarpeen.

Metsäpeurat eivät ole Natura-alueen suojeluperusteena, **mutta luontotyyppien ominaisena lajistona vaikutukset tulee huomioida**. Metsäpeuraa (*Rangifer tarandus fennicus*) ei tavata muualta maailmasta. Sen Venäjän puoleinen kanta on romahtanut (suullinen tiedonanto, Antti Paasivaara, Luke)

**Katsomme, että maakuntakaava-aineistoihin olisi kuulunut myös metsäpeuraselvitys**. Metsäpeuraa koskevia tietoja on päivitetty Seitsemisen **alueella elävien metsäpeurojen** osalta Horhalanperää koskien. Metsäpeuran *esiintymisalueisiin tulisi tutkijoiden suosituksen mukaan (Skarin ym. 2018, Tolvanen ym. 2023) jättää 5 km suojavyöhyke häiriötä aiheuttaviin toimintoihin. Suo- ja metsävaltaisten Natura 2000-alueiden sisälle tai läheisyyteen olisi vältettävä rakentamista teitä, sähkölinjoja tai muuta infrastruktuuria, koska ne heikentävät alueen luontoarvoja erityisesti metsäpeuran näkökulmasta*. Suojelualuekeskittymien ja kansallispuistojen arvot tulee tunnustaa tihentyvän energiantuotannon ja maankäytön alueilla.

Seuraavalla sivulla olevasta kuvasta 9 voidaan myös arvioida potentiaalisen elinympäristön osalta **mahdollisia Seitsemisen ja Lauhavuoren kantojen yhdistymistä mahdollistavia elinympäristölaikkuja**. Potentiaaliset käytävät sijoittuvat Häädetkeitaan eteläpuolelle Parkanon kaupungin alueella ja Kangaslammin tuulivoiman läheisyyteen ja sen läheisyydessä olevien soidensuojelun täydennysohjelmaehdotuksen mukaisten soiden välisiin yhteyksiin. Pirkanmaalle sijoittuvan Häädetkeitaan luonnonpuiston ja soidensuojelualueiden ympäristö Natura-alueineen on aiemmin ollut metsäpeuran **luontaista levinneisyysaluetta** ja se edustaa **Pirkanmaan ja Etelä-Suomen parasta** potentiaalista metsäpeuran elinaluetta.



*Kuva 9. Metsäpeurojen vasanhoito- ja elinympäristöt (Lähde: Luken avoimet aineistot)*

## Muut lajit

Myös ei-suojelluilla lajeilla on luonnon monimuotoisuuden ja uhanalaisten lajien kannalta suuri merkitys, sillä ne ylläpitävät ekosysteemiprosesseja ja ovat kaikille lajeille **yhteisen ravintoverkon perusta**. Luonnon monimuotoisuus tulee ottaa huomioon **jokaisella kaavatasolla koko kirjossaan ja laajuudessaan**.

**Direktiivilajien lisääntymiseen ja levähtämiseen käyttämien paikkojen** ekologisen toiminnallisuuden vähentäminen ja poistaminen on kielletty. Lisääntymis- ja levähdyspaikkojen määrittelyyn liittyvät lajikohtaiset erityispiirteet tulee huomioida myös niin, että tuulivoimaloista saattaa aiheutua häiriötä tuulivoimalan **varsinaista rakennuspaikkaa laajemmalle alueelle**. **IBA-alueiden läheisyys, suurpetojen ja muiden nisäkkäiden levähdys- ja liikkumisalueet** ja direktiivilajien ja useiden muidenkin lajien erityiset vaatimukset tulee huomioida. Avointa aineistoa olisi tullut tuottaa **myös muiden uhanalaisten lajien** kuten liito-oravien, viitasammakoiden ja muiden peto- ja metsäkanalintujen ja lepakoiden arvioinnin osalta. Yksittäisiin voimaloihin pidettävät suojaetäisyyksien kriteerit tulisi sisältyä vaikutusarvioinnin tueksi laadittuihin materiaaleihin. Alueen alueellisesti uhanalaisen linnuston suojaamiseksi olisi tullut määrittää arviointikriteerit.

## Suunnittelumääräyksien tarkentamista koskevat vaatimukset ja perustelut

**Aurinkovoiman sijoittamisessa tulee huomioida mahdollisesti aiheutuvat vesistövaikutukset ja lähtökohtaisesti sulkea pois alueita, joissa alueen rakentamisen vaiheissa, toiminnan aikaisen kuivatuksen vaatimuksesta ja purkuvaiheessa syntyy kuormittavaa toimintaa joko erittäin herkiksi luokiteltuihin pintavesiin tai virtavesiin, joissa esiintyy uhanalaisia lajeja, kuten purotaimenta.**

Aurinkovoimaloiden perustaminen aiheuttaa erityisiä vesistökuormituksen riskejä niille käytöstä poistuneille turvetuotantoalueille, **joille on jäänyt runsaasti jäännösturvetta.** Kuormitus on runsasta sekä perustamisen että purkamisen vaiheissa, mutta **se jatkuu myös tuotannon aikana.** (Aurinkovoimaloiden vesienhallinta ja luontoteot turvetuotannosta poistuvilla alueilla, Tapion raporteja 78<sup>14</sup>) Aurinkovoima tulee ohjata sijoittamaan ensisijaisesti niille turvetuotannosta poistuneille alueille, joilla maan pinta on kuorittu kivennäismaakerrosten tuntumaan.

Aurinkovoimaa sijoitettaessa tulee huomioida myös **lisääntyvä liityntäverkkojen** tarve. Lisääntyvää pirstoutumista uusien johtokäytävien tarvetta tulee rajoittaa suunnittelumääräyksillä.

**Vaihemaakuntakaavassa Elonkirjo ja energia aurinkovoimaa koskeva suunnittelumääräys on sisällytetty yleismääyksiin** seuraavan sisältöisenä:

*Aurinkoenergian tuotantoalueiden suunnittelussa on maaseudun kehittämistä koskevan yleismääräyksen lisäksi kiinnitettävä erityistä huomiota kulttuuriympäristön, maiseman, luonnon ja virkistysarvojen säilymiseen. Teollisen mittaluokan aurinkoenergia-alueet tulee sijoittaa lähtökohtaisesti metsäisten alueiden ulkopuolelle. Arvokkaiden luontoalueiden ja ekologisten yhteyksien pirstomista tulee välttää. Aurinkoenergian tuotantoalueiden suunnittelussa ja toteutuksessa on varmistuttava siitä, ettei se aiheuta haitallisia vesistövaikutuksia tai häiriövaikutuksia sensori- ja tietoliikennejärjestelmille.*

Aurinkoenergian tuotantoalueita koskeva yleismääräys **tulee korjata seuraavaan muotoon**, jotta aurinkovoiman sijoittumista ohjataan sekä ympäristöllisesti että vesistökuormituksen osalta kestävästi. Aurinkovoiman sijoittaminen yhdyskuntarakenteen ja infrastruktuurin lähelle ohjaa uusiutuvan energian sijoittamista lähemmäksi sähkönkäyttäjiä.

**“Teollisen mittaluokan aurinkoenergia-alueet tulee sijoittaa ensisijaisesti olemassa olevan yhdyskuntarakenteen ja infrastruktuurin läheisyyteen.**

*Aurinkoenergia tulee sijoittaa metsäisten alueiden ulkopuolelle. Niiden perustamista luonnontilaisen kaltaisille soille, erityisen herkkien vesistöjen valuma-alueille ja niille valuma-alueille, joiden virtavesissä elää uhanalaisia lajeja tulee välttää.*

*Toteutuksessa on varmistuttava siitä, ettei aurinkovoima ei aiheuta haitallisia vesistövaikutuksia.*

**Aurinkovoimaa ei tule sijoittaa niille turvetuotannon ulkopuolelle jääneille alueille, joilla jäännösturpeen keskimääräinen määrä ylittää 30 cm vesistökuormituksen hillitsemiseksi.**

*Aurinkoenergian tuotantoalueiden suunnittelussa tulee arvioida eri hankkeiden yhteisvaikutuksia ja huolehtia, että luonnonarvot ja kytkeytyvyyden kannalta tärkeät alueet säilyvät ja merkittävien haitallisten vaikutusten syntyminen ehkäistään.”*

<sup>14</sup> Aurinkovoimaloiden vesienhallinta ja luontoteot turvetuotannosta poistuvilla alueilla, Tapion raporteja 78

## Tuulienergiatuotannon aluetta koskeva suunnittelumääräyksen sisältö vaihemaakuntakaavassa *Elonkirjo ja energia*:

*Seudullisesti merkittävänä tuulienergiatuotannon alueina ohjataan vähintään kahdeksan (8) voimalan kokonaisuuksia. Alueen suunnittelussa ja toteutuksessa tulee ottaa huomioon erityisesti vaikutukset asutukseen, luontoarvoihin, merkittäviin ekologisiiin yhteyksiin, pinta- ja pohjavesiin sekä tuulienergiatuotannon yhteisvaikutuksiin.*

*Alueen suunnittelussa ja toteutuksessa tulee varmistaa arvokkaiden geologisten muodostumien sekä maisema- ja kulttuuriympäristöarvojen säilyminen. Alueen yksityiskohtaisemmassa suunnittelussa tulee ottaa huomioon vaikutukset tutka- ja lentotoimintaan, radiojärjestelmiin sekä erikoiskuljetusten vaatimiin liikenneväyliin ja -järjestelyihin. Alueen yksityiskohtaisemmassa suunnittelussa sekä toteutuksessa tulee varmistaa, ettei suuriin petolintuihin kohdistu merkittäviä haitallisia vaikutuksia. Lisäksi erityistä huomiota tulee kiinnittää linnustoon ja susireviireihin kohdistuviin yhteisvaikutuksiin. Seitsemisen kansallispuiston läheisyydessä tulee tuulienergiatuotannon yksityiskohtaisemmassa suunnittelussa sekä toteutuksessa varmistaa, ettei metsäpeuraan kohdistu merkittäviä haitallisia vaikutuksia. Tuulienergiatuotannon alueilla on voimassa lainsäädännön mukainen maakuntakaavan ehdollinen rakentamisrajoitus.*

**Maakuntakaavan tuulienergiatuotannon suunnittelumääräys tulee korjata seuraavaan muotoon**, jotta niiden häirintävaikutuksista aiheutuvia kumuloituvia haittoja lähivaikutusalueiden saartamalla alueilla lievennetään. Erityiset luonnonarvoalueet on tarpeen nimetä.

“ ...

*Alueen suunnittelussa ja toteutuksessa tulee ottaa huomioon erityisesti vaikutukset asutukseen, luontoarvoihin, merkittäviin ekologisiiin yhteyksiin, pinta- ja pohjavesiin sekä tuulienergiatuotannon yhteisvaikutuksiin. **Yhteisvaikutuksia tulee lieventää erityisesti tuotantoalueiden ympäröimiksi jäävän asutuksen ja luonnonarvokeskittymien eduksi tuotantoalueiden keskinäistä vähimmäisetäisyyttä kasvattamalla.***

*Seitsemisen ja Helvetinjärven kansallispuistojen ja **Häädetkeitaan luonnonpuiston ja sen ympäristössä olevat soidensuojeluohjelman suoalueet ympäröivien Natura-alueineen keskittymän läheisyydessä** tulee tuulienergiatuotannon yksityiskohtaisemmassa suunnittelussa sekä toteutuksessa varmistaa, ettei metsäpeuraan **ja sen potentiaaliseen elinympäristöön** kohdistu merkittäviä haitallisia vaikutuksia....”*

## Yhteenveto

**Aurinkovoimaa koskevaan yleissuunnittelumääräykseen ja tuulienergian tuotannon aluetta koskevaan suunnittelumääräykseen** tulee tehdä edellä perustellut korjaukset ja kaavan hyväksymispäätös on niiden osalta kumottava ja palautettava valmisteluun.

**Uhanalaisia ja häiriintyviä lajeja** koskeva vaikutusarviointi on puutteellista, minkä vuoksi kaavan hyväksymispäätös tulee kumota ja kaava tulee palauttaa täydennettäväksi. Täydennys tulee tehdä siten, että se antaa oleelliset tiedot **häiriintyvien lajien arviointiperusteista**, toteutettavista **lievennystoimista** ja yleiskaavoitukseen lisättävistä **luvituksen jälkeisistä ehdollisista toimista**.

**Seitsemisen kansallispuisto** tulee huomioida metsäpeurojen elinalueena. Häädetkeitaan luonnonpuiston ja siihen liittyvä luonnonsuojelualueiden **keskittymä** tulee huomioida metsäpeuran

potentiaalisena ja sille sopivana ja sen aiemmin käyttämänä elinympäristönä tuulienergian tuotantoalueita sijoitettaessa. **Metsäpeuran potentiaaliset esiintymisalueet ja kannanhoidon tavoitteet** tulee lisätä vaikutusarviointeja sisältäviin materiaaleihin ja Natura- lomakkeisiin sekä kansallispuistojen että Häädetkeitaan kohdalla. Niihin tulee kirjata **metsäpeuran elinalueiden häiriöttömyydestä ja vaadittavista suojaetäisyyksistä**. Kaavan hyväksymispäätös tulee kumota ja kaava tulee palauttaa maakuntavaltuustoon asian käsittelemiseksi.

**Häädetkeitaan Natura-arviointilomake tulee päivittää** vastaamaan myös vesienhoidon mukaista tila-arviota Kovesjärven ja Kovesjoen kohdalla ja kuormitustietojen tulee vastata nykytilaa. Tieto uhanalaisesta purotaimenesta tulee lisätä lomakkeeseen.

Naturalomakkeiden ajantasaisuus tulee tarkistaa myös muiden alueiden Natura-arviointien osalta. Ne eivät saa sisältää virheellisiä tietoja, minkä vuoksi Pirkanmaan vaihemaakuntakaavan hyväksymispäätös tulee kumota ja kaava tulee palauttaa maakuntavaltuustoon käsiteltäväksi.

**Vermassalon tuulivoimahankkeen YVA-vaihe on päättynyt.** Yhteysviranomaisen toteaa perustellussa päätelmässään, että

*Vermassalon hankealue sijoittuu kahdelle eri maakotkareviirille ja hankkeesta aiheutuu maakotkalle suuria kielteisiä vaikutuksia. Sähkönsiirto tulisi kummankin mahdollisen vaihtoehdon kohdalla kulkemaan eri kotkareviirien läpi.*

*Hankkeesta aiheutuu suuria kielteisiä vaikutuksia pesimälinnustoon, sekä hankealueen sisällä että sen ulkopuolella pesiviin petolintuihin, kanalintuihin ja pöllöihin ja harvinaistuviin lajeihin.*

*Luonnonvarakeskus on todennut, että luontodirektiivin liitteen IV(a) lajin yksilöt joutuisivat lisääntymisessä tai levähtämisessä (talvipesä) turvautumaan väistämiseen.*

*Riistakeskus on pitänyt metsäpeurojen esiintymistä mahdollisena. Hankealueelta on runsaasti havaintoja suurpedoista. Alueen läheisyydessä on tiedossa oleva karhun talvipesä, havaintoja ilvespoikueista ja alue kuuluu Peurainnevan perhelauman susireviiriin. EPOELY on todennut, että susireviirin tarkempi selvitys on hyvin tarpeellinen tosiasiallisten yhteisvaikutusten arvioimiseksi.*

*Riistakeskus katsoo, että laajoja elinpiirejä hyödyntäviin uhanalaisiin ja suojeltuihin lajeihin ja ekologisiin yhteyksiin kohdistuu haitallisia vaikutuksia.*

*Sekä luonnonvarakeskus että Riistakeskus ovat antamissaan lausunnoissaan todenneet, että useaan eläinlajiin kohdistuvista vaikutuksista on huomattavaa epävarmuutta puuttuvan tutkimustiedon vuoksi.*

Seuraavat Pirkanmaan vaihemaakuntakaavaan sisältyvät teollisen tuulivoimatuotannon seudulliset aluevaraukset tulee poistaa vaihemaakuntakaavasta:

**Kangaslammit** ( nro 12) koskevalta alueelta maakotkan, metsäpeuran ja sen aiemmin asuttamien ja potentiaalisten elinympäristöjen ja muiden herkästi häiriintyvien lajien sekä Häädetkeitaan (SAC ja IBA) ja muiden luonnonsuojelualueiden muodostaman keskittymän läheisyyden vuoksi.

### **Horhalanperä (nro 30)**

kansallispuiston alueella elävän maakotkan ja metsäpeurojen elinympäristön vuoksi

### **Vermassalo (nro 9),**

koska kaikkien pohjoiselle alueille suunniteltujen hankkeiden toteutuessa yhteisvaikutukset maakunnallisen ekologisen yhteyden yhtenäisyydelle sekä eläinten elinpiireille ja kulkureiteille kohooa merkittäväksi.

Edellä olevin perusteluin Pirkanmaan vaihemaakuntakaavan Elonkirjo ja energia hyväksymispäätös **tulee kumota** ja kaava **tulee palauttaa** uudelleen käsiteltäväksi Pirkanmaan maakuntavaltuustoon.

## OSA 4 Vaikutukset luontoarvoihin, maisemaan, asumiseen ja virkistykseen

*Vaikka alueiden käyttöä koskevat ratkaisut pyritään tekemään, sillä osallisten kannalta lähimmällä mahdollisella suunnittelutasolla, jolla ne ovat ratkaisun sisältö ja vaikutukset huomioon ottaen parhaiten tehtävissä, tulee maakunnalliset tai seudulliset maankäyttökysymykset ratkaista lähtökohtaisesti maakuntakaavassa. Yhteisvaikutusten arvioinnissa noudatettavat periaatteet ja vaikutusten lieventämishierarkian pohtiminen ja esittäminen ovat maakuntakaavatasoisia tehtäviä.*

*Maankäyttötarpeiden yhteensovittamisen kannalta on olennaista, että vaikutukset arvioidaan kaavoituksen riittävän varhaisessa vaiheessa, jolloin ristiriitoja voidaan vielä ehkäistä vuorovaikutuksen myötä saatavan aluekohtaisen informaation avulla. Lain esityöt korostavat tietopohjan merkitystä suunnitteluun liittyviä valintoja ja ratkaisuja tehtäessä.*

*Pirkanmaan vaihemaakuntakaavan Elonkirjo ja energia asutukseen, elin- ja kulttuuriympäristöön ja arvomaisemiin kohdentuva vaikutusarviointi on puutteellista. Puutteellisen arvioinnin johdosta Konikallion nro 19 aluevaraus tulee poistaa. Yhteisvaikutusten vähentämiseen liittyvää strategista ohjausta ei ole tehty. Niiden ja kasautuvien luontohaittojen vuoksi Vermassalon aluevaraus nro 9 tulee poistaa. Edellä perustelluista syistä vaihemaakuntakaavan Elonkirjo ja energia hyväksymispäätös tulee kumota ja kaava tulee palauttaa maakuntavaltuuston käsiteltäväksi.*

### Perustuslain 20 §:n mukaan

*”vastuu luonnosta ja sen monimuotoisuudesta, ympäristöstä ja kulttuuriperinnöstä kuuluu kaikille. Julkisen vallan on pyrittävä turvaamaan jokaiselle oikeus terveelliseen ympäristöön sekä mahdollisuus vaikuttaa elinympäristöään koskevaan päätöksentekoon”.*

Vastuun ottaminen luonnosta ja sen monimuotoisuudesta, ympäristöstä ja kulttuuriperinnöstä ei ole lainsäädännössä tarkoitettu siten siirrettäväksi julkisen vallan edustajille. **Jotta osallisilla on mahdollisuus saada riittävä tietopohja vaikutuksista, tulee jo maakuntakaavoituksen vaiheissa huolehtia siitä, että ohjaus perustuu riittäviin selvityksiin.**

**AKL 62 §:n mukaan** kaavoitusmenettely tulee järjestää siten, että

*niillä, joiden asumiseen, työntekoon tai muihin oloihin kaava saattaa huomattavasti vaikuttaa, on mahdollisuus osallistua kaavan valmisteluun, arvioida kaavoituksen vaikutuksia ja lausua kirjallisesti tai suullisesti mielipiteensä asiasta.*

Osalliset eivät voi osallistua kaavoitukseen AKL:n tarkoittamalla tavalla ja arvioida kaavan vaikutuksia ilman kussakin kaavavaiheessa tarvittavaa olennaista tietoa kaavavarausten potentiaalisista vaikutuksista. Maakuntakaavan osalta tämä tarkoittaa esimerkiksi voimaloiden visuaalisia haittavaikutuksia, hiljaisten alueiden menetyksiä, suojavyöhykkeiden mitoitusta ja tuulivoimarakentamisen rajoittavaa vaikutusta muuhun maankäyttöön ja em. vaikutuksista johtuvia taloudellisia seurauksia.

### Asumisen ja virkistykseen otot energiantuotantoalueiden läheisyydessä

Tuulienergiantuotantoalueiden keskelle jäävillä alueilla altistutaan useasta suunnasta aiheutuville kumulatiivisille häiriöille ja haitoille. Maakuntakaava ei ohjaa tavoitteidensa mukaisesti

Pirkanmaan pohjoisen ja luoteisen osan osalta elinvoimaa **luonto- tai kulttuuriympäristöön** eikä myöskään **välttämään alueiden käytön kohtuutonta suunnittelua**.

Vaihemaakuntakaava Elonkirjo ja energia ei ole antamissaan kaavamääräyksissä esitetään

*alueen suunnittelussa ja toteutuksessa tulee ottaa huomioon erityisesti vaikutukset asutukseen, sekä tuulienergiatuotannon yhteisvaikutuksiin...*

mutta vaihemaakuntakaava ei ota kantaa eikä anna **strategista ohjausta** siihen, **millä tavoin** tuulienergiatuotannon vaikutukset asutukseen tai tuulienergian tuotannon yhteisvaikutukset ja niiden kohtuullisuus tulisi ottaa huomioon. Vaihemaakuntakaavassa keskitytään kaavamerkintöihin, mutta niiden vaikutukset jätetään täysin yksityiskohtaisemman kaavoituksen varaan. Maakuntakaavan yhteensovittamisessa vastuu

*luonnosta ja sen monimuotoisuuden, ympäristön, kulttuuriperinnön ja terveellisen ja viihtyisän elinympäristön säilyttämisestä*

jää erityisesti jalkoihin niillä alueilla, joille uusiutuvan energian hankkeet tiiviisti sijoittuvat. Huomautamme, että **ilman täydentävää strategista ohjeistusta ja asutuksen huomioimista** sijainninhajausta rajoittavat vain asumisterveyteen vaikuttavat raja-arvot.

Mikäli maakunnan tulkinta on tämä ja maakunta jättää asutuksen huomioinnin vian yksinomaan yksityiskohtaisemman suunnittelun varaan, tulee maakuntakaavan suunnittelumääräyksissä selvästi todeta, että toteutuksessa tulee huomioida sovellettavat lainmukaiset asumisterveysrajat, ja että asutukselle aiheutuvien haittojen torjunta käsitellään yksinomaan kuntakaavoituksella ja antaa asiasta haittojen ehkäisemistä ja lieventämistä koskevat strategiset ohjeet. Niitä tarvittaisiin erityisesti lähekkäin sijoittuvien energiantuotantoalueiden haittojen kohtuullistamiseen.

## Kohtuullistaminen

Katsomme, että ympäröivän tuulivoiman keskelle jäävän asutuksen turvallisuutta, terveellisyyttä ja viihtyisyyttä tulisi kuitenkin parantaa **kohtuullistamalla tuulienergiatuotannon saartamaksi** jäävän asutuksen yhteisvaikutusten kasautumista. Katsomme, että kohtuullistamisen periaatetta ei voi jättää yksityiskohtaisemman tuulivoimarakentamisen tehtäväksi sillä tuulienergiantuotantoalueita rakentuu niin kuntien rajojen kuin maakuntarajojenkin yli. Näiden kohdalla tuulienergiantuotantoalueen yleiskaavat voivat jakautua erillisiksi kaavoiksi ja usean kunnan alueen eriaikaiseen päätöksentekoon.

Tuulienergian tuotantoalueiden asuin ympäristöt ovat usein joko maaseutumaista kyläasutusta tai rantakaavoilla rantakaavoituksen mukaista vapaa-ajan asutusta, jota on ohjattu Suomenselän lukuisille järville ja jolla on merkitystä myös aluetalouden ja alueiden hyvinvoinnin näkökulmasta. Pohjoisen ja luoteisen Pirkanmaan tärkeitä virkistykseen käytettäviä kohteita, joille kesäasukkaiden kaavakyselyn antamat vastaukset erityisesti keskittyvät, ei myöskään otettu huomioon tuulivoimaloiden sijainninhajauksessa. (Liite 5 Suositut luontokohteet, Taustaselvitys 24.4.2023 Pirkanmaan vaihemaakuntakaava Elonkirjo ja energia diat 15–19<sup>15</sup>)

Tuotantoalueiden **lähivaikutusten saartamaksi** jääville asumiseen, vapaa-ajanasumiseen ja virkistykseen käytettäville alueille kohdistuu merkittäviä ja kumuloituvia maisemallisia, visuaalisia

<sup>15</sup> Elonkirjo ja energia, Suositut luontokohteet, Taustaselvitys 24.4.2023 diat 15-19)

tuulivoiman lapojen likkeeseen, lentoestevaloihin ja voimalarunkojen varoitusvaloihin liittyviä yhteisvaikutuksia, jotka kasvavat kohtuuttoman suuriksi tuulivoimatuotannon ympäröimillä alueilla.

Kohtuullistamisessa tulisi huomioida **avoimet alueet ja paikat, joilla näkyvyys on esteettömämpää ja jossa maanpinnan muodot eivät anna katvetta ja esimerkiksi veden pinta kantaa ääntä**. Kohtuullistamalla voidaan antaa turvaa kohtuuttomia taloudellisia menetyksiä vastaan. Vaihemaakuntakaavaa tulee täydentää esittämällä yhteisvaikutusten **lieventämiseksi toteutettava hierarkia**. Erityisesti massiivisen tuulivoimatuotannon **ympäröimäksi ja keskelle** joutuvan tuulivoiman keskelle ja sen lähivaikutuksen saartamaksi jäävän asutuksen yhteisvaikutuksia tulee kyetä tarkastelemaan ja luoda niiden lieventämiseen konkreettista suunnitteluohjeistoa.

Kuten tässä perustelussa on aiemmin todettu **kuntien yleiskaavoituksella ei voida vastata kunta- ja maakuntarajoja ylittäviin vaikutuksiin**. Kohtuullistamisen toteuttamiseksi ympäröivien tuulivoimatuotannon alueiden välistä rajaa tulee etäännyttää 10 x voimalakorkeuden etäisyydelle.

## Vermassalo

*Virtain Vermassalo (9) poistamisella voidaan jossain määrin kohtuullistaa myös tuotantoalueiden saartamaksi jäävälle asutukselle aiheutuvia haittoja ja lieventää myös useita aiemmin tässä valituksessa esiin tuotuja luontohaittoja. Aluevaraus tulee poistaa vaihemaakuntakaavasta.*

## Vatulan-Ulvaanharjun valtakunnallinen maisema-alue

Maisemavaikutusten arviointi ei myöskään ole tunnistanut esimerkiksi valtakunnallisesti arvokkaalle Vatulan-Ulvaanharjun maisema-alueelle avautuvan näkymän osalta aiheutuvia laajoja maisemahaittoja. Maakunnallisesti tärkeät maisema-alueet on jo lähtökohtaisesti unohdettu.

**Vaihemaakuntakaavan suunnittelumääräyksiin** sisältyvä ohje säilyttää

*“maakunnallisesti merkittävien **kulttuuriympäristöjen ja luonnonperinnön arvot** uusilla rakennuspaikoilla kiinnittämällä erityistä huomiota sijaintiin”,*

on mahdoton tehtävä, **kun sijainti on** maakuntakaavan **kaavamerkinnällä määritelty**.

Maakunta ei voi olla välinpitämätön omien vaikutusarviointiensa osalta ja sysätä kuntien yleiskaavoituksen harteille ja vastuulle seudullisia ja merkittäviä, **jopa valtakunnallisen mittapuun mukaan aiheutuvia kielteisiä vaikutuksia**.

Elonkirjo ja energia vaihemaakuntakaavan maisemallinen vaikutusarviointi on lisäksi koottu pirstaleisesti ja eriaikaisesti. Eri tahot ovat tuottaneet eri tavoin tehtyjä ja kuvattuja maisemavaikutusarviointeja, kuten esimerkiksi Parkanon kaupungin alueella tehty arviointi osoittaa. Maisemavaikutuksia yhdistävä vaikutusarviointikooste ja synteesiraportti eivät vastaa tasapuolisuuden ja menetelmällisen yhdenmukaisuuden vaatimusta. Katsommekin, että **maisemavaikutusten maakunnallinen arviointi ja periaatteet olisi tullut tarkistaa koko maakunnan osalta viimeistään uudistuneen oppaan ilmestyttyä**. (Maisemavaikutusten arviointi, YM 2024:29<sup>16</sup>, s 53).

## Vatulan-Ulvaanharjun maisemalliset arvot

**Konikallion tuulivoima hankealue (nro 19)** sijoittuu Vatulanharju-Ulvaanharjun Natura-alueen (FI030901) välittömään läheisyyteen ja pieneltä osin jopa Natura-alueelle.

**Natura-tietolomakkeessa** Vatula-Ulvaanharjua kuvataan seuraavasti:

*valtakunnallisesti arvokas harju; geologisesti erittäin merkittävä ja biologisesti merkittävä. Vatulanharju-Ulvaanharju on myös valtakunnallisen harjujen suojeluohjelman (HSO) kohde sekä tärkeä 1E-luokan pohjavesialue (0214351, 1E).*

**Vatulan-Ulvaanharju nostettiin valtakunnallisesti arvokkaiden maisema-alueiden** joukkoon osana laajempaa Pirkanmaan harjumaisemat -kohdetta vuonna 2021 (no 48, VAMA 2021<sup>17</sup>).

Perusteluissa mainitaan, että

*harjut ovat ”kulttuurihistoriallisesti merkittäviä kohteita, jotka ovat muodostuneet kulkureiteiksi, asutusmaiseman rungoksi ja matkailullisesti merkittäviksi näköalapaikoiksi.” Harju kehystää Kelminselän maakunnallisesti arvokasta kulttuurimaisemaa ja valtakunnallisesti arvokas rakennusperintökohde Kyrönkaankaantie kulkee harjun alapuolelta.*

Vatulanharju ympäristöineen on **merkittävä virkistysympäristö**, joka vaihemaakuntakaavassa sijoittuu **matkailun ja virkistyskehittämisen kohdealue** -kaavamerkinnän piiriin.

Vatulanharjun erityispiirteenä on harjun laelta **kymmenien kilometrien päähän suuntautuva avoin näkymä**. Harjun alapuolelle rakennettavat **tuulivoimalat rikkoisivat** tämän autenttisen maisemanähtävyyden.

Jo päättyneessä Konikallion tuulivoimahankkeen ympäristövaikutusten arviointiprosessissa nähtiin harjun maisemalliset arvot suppeasti vain sulkeutuneen metsämaiseman arvona, mutta yhteysviranomaisena toiminut Pirkanmaan ELY-keskus arvioi **maisemavaikutusten olevan suuret kielteiset**. Erilaiseen tulkintaan vaikutti yhteysviranomaisen mukaan se, että Vatulanharjun ja Ulvaanharjun aluetta tarkasteltiin YVA:ssa **osana** koko Pirkanmaan harjumaisemat -kohdetta. Yhteysviranomaisen mielestä Vatulanharjulle aiheutuvaa vaikutuksen merkittävyyttä ei voida kuitenkaan pitää arvioidun mukaisena, kun **huomioidaan sijoittuminen harjuun nähden, tuulivoimaloiden koko (350 m) ja harjulta hankealueelle suhteutuva katselukorkeus**.

Vuonna 2024 julkaistu Ympäristöministeriön ohje Maisemavaikutusten arviointi tuulivoimarakentamisessa päivittää arviointikriteerejä. Pidämme merkittävänä puutteena, että tätä ei huomioitu vaihemaakuntakaavan laatimisessa. Ohjeen mukaan tuulivoima-alueen vaikutukset maisemakokonaisuuteen määräytyvät

*maisemakokonaisuuden ominaisuuksien sekä tuulivoima-alueen sijainnin ja mittasuhteiden perusteella. Maiseman katsotaan sietävän paremmin tuulivoimaloita, mikäli alueella on jo ennestään ihmisen tekemiä rakennelmia tai teollisuuslaitteita maankäyttöä.*

**Vatulanharjulta avautuu asumaton yhtenäinen metsäalue**, jossa ei näy rakenteita. Talousmetsien normaali käsittely ei aiheuta merkittäviä muutoksia laajaan maisemakuvaan. Konikallion tuulivoimarakentamisen voidaan arvioida vaikuttavan **suuresti maiseman herkkyyteen**: alueella on

<sup>17</sup> Pirkanmaa VAMA 2021 s.38, Pirkanmaan harjut kohde 48

*”maisemallista merkitystä ylimaakunnalliselle, virkistyskäytölle, luonto- tai kulttuurimatkailulle; maisemakuva on yhtenäinen ja eheä sekä vaikuttava; vaikutuskohteella on erityistä merkitystä seudun maiseman piirteiden tai identiteetin hahmottamisen kannalta (taulukko 8, s. 86).*

Vatulanharjun maisemanähtävyyden kannalta teollisen mittaluokan tuulivoimalat voivat aiheuttaa **erittäin suuren visuaalisen maisemamuutoksen** (taulukko 10, s. 93):

*Muutos näkyy arvioidussa kohteessa laajalle alueelle, laajoissa näkymäsektoreissa ja esteettömästi, tuulivoimalat peittävät laajasti horisonttia.*

## Vatulan-Ulvaanharjun luontoarvot

Vatulanharju-Ulvaanharjun biologiset arvot liittyvät ensi sijassa valtakunnallisesti **arvokkaaseen paahdeympäristöön** (Tukia ym. 2015<sup>18</sup>) sekä harjun **pohjavesialueen lähdeympäristöihin** (KHO muu päätös 419/2021).

Vuonna 2024 Vatulanharju-Ulvaanharju lähiympäristöineen nostettiin yhdeksi **Pirkanmaan Helmi-keskittymäksi nimellä Sata-Pirkan harjut**. Ympäristöministeriön määritelmän mukaan Helmi-keskittymät ovat

*ekologisesti merkittävien elinympäristöjen kokonaisuuksia, joilla on tiedossa olevia elinympäristöjen kunnostushoitotarpeita. Keskittymään kuuluu harju- ja pienvesiluonnon lisäksi myös perinnebiotooppeja ja valtakunnallisesti arvokkaita soita (esim. soidensuojelun täydennysohjelman kohteet Porrasneva ja Sunttineva. Näin ollen keskittymäalue laajenee harjun ulkopuolelle hankealueen suuntaan.*

Vatulanharjun-Ulvaanharjun Natura-alue kytkeytyy lähes saumatta Jämijärven ja Kankaanpään puolella sijaitsevaan Hämeenkaan Natura-alueeseen (FI0200024). **Hämeenkan gas** on valittu **Satakunnan Helmi-keskittymäksi**. Harjujatkumo muodostaa **luontaisen ekologisen yhteyden maakuntien välillä**.

**Satakuntaliiton** selvityksissä

*Hämeenkan gas on tunnistettu luonnon monimuotoisuuden ydinalueeksi ja yhteys Pirkanmaan puolelle tärkeäksi ylimaakunnalliseksi viheryhteydeksi (Satakuntaliitto 2021).*

Pirkanmaan vaihemaakuntakaavassa **ekologisia yhteyksiä ei tarkasteltu**, mitä voidaan pitää merkittävänä puutteena. Kun tarkastellaan Hämeenkaan ja Vatulanharju-Ulvaanharjun Natura-alueita, Helmi-keskittymiä sekä ylimaakunnallista viheryhteyttä, niin Konikallion teollinen tuulivoima-alue väistämättä **rikkoo arvokkaan ekologisen kokonaisuuden**.

Vaihemaakuntakaavan esitys Konikallion hankealueesta on ristiriidassa **AKL 28 §:n 3** momentin kanssa, jonka mukaan

*maakuntakaavaa laadittaessa on kiinnitettävä erityistä huomiota muun muassa maiseman, luonnonarvojen ja kulttuuriperinnön vaalimiseen. Maiseman vaalimisella tarkoitetaan etenkin valtakunnallisesti arvokkaiden maisema-arvojen turvaamista, mutta myös maakunnallisesti arvokkaiden maisemien ja maisemaa muuttavan alueidenkäytön yhteensovittamista (KHO muu päätös 755/2016).*

<sup>18</sup> Tukia ym. 2015

**AKL 24 §:n 2** momentin mukaan maakunnan suunnittelussa ja muussa alueiden käytön suunnittelussa on edistettävä valtakunnallisten alueidenkäyttötavoitteiden toteuttamista.

*”Luonnon monimuotoisuuden edistämisen ja sitä koskevien kansainvälisten velvoitteiden kannalta on tärkeää, että luonnonarvot ja niiden kannalta tärkeät alueet ja ekologiset yhteydet otetaan huomioon alueidenkäytön suunnittelussa eikä niitä pirstota tarpeettomasti muulla alueidenkäytöllä”*  
(Valtioneuvoston päätös valtakunnallisista alueidenkäyttötavoitteista 2017)

**Konikallion hankealue rikkoo** seuraavia alueidenkäyttötavoitteita:

*huolehditaan valtakunnallisesti arvokkaiden kulttuuriympäristöjen ja luonnonperinnön arvojen turvaamisesta; edistetään luonnon monimuotoisuuden kannalta arvokkaiden alueiden ja ekologisten yhteyksien säilymistä ja huolehditaan virkistyskäyttöön soveltuvien alueiden riittävydestä sekä viheralueverkoston jatkuvuudesta.*

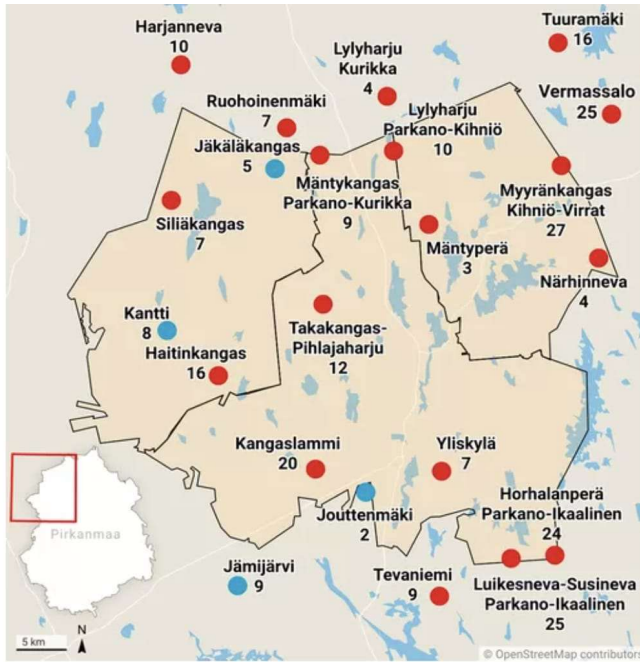
*Katsomme myös, että vaihemaakuntakaavoituksen maisemalle aiheuttamat vaikutukset ovat **niin mittavia**, että arviointia tulee tehdä uusimman tiedon varassa ja jo pitkään odotetun oppaan ohjaamana. **Konikallio (nro 19)** tulee poistaa aluevarauksista, sillä valituksenalainen kaava ei täytä sille asetettuja vaatimuksia. Vaihemaakuntakaavan **Elonkirjo ja energia** hyväksymispäätös **tulee kumota ja kaava tulee palauttaa** maakuntavaltuuston käsiteltäväksi.*

## **YHTEENVETO**

Maakunnan liitto toteaa useissa eri yhteyksissä, että maakunnan pohjoisosiin ja luoteisiin osiin sijoittuu merkittävässä määrin laajoja luonnon monimuotoisuuden ja ekosysteemipalvelujen vyöhykkeitä, sillä tavoitteena on myös vaalia ja vahvistaa maakunnan ekologista verkostoa ja lajistolle arvokkaita alueita. Katsomme, että luonnon monimuotoisuusalueista ja ekologisesta kytkeytyvyydestä tulee pitää yksiselitteisesti kiinni hanketoimintaa ja seudullista energiantuotannon sijoittamista rajaavina tekijöinä.

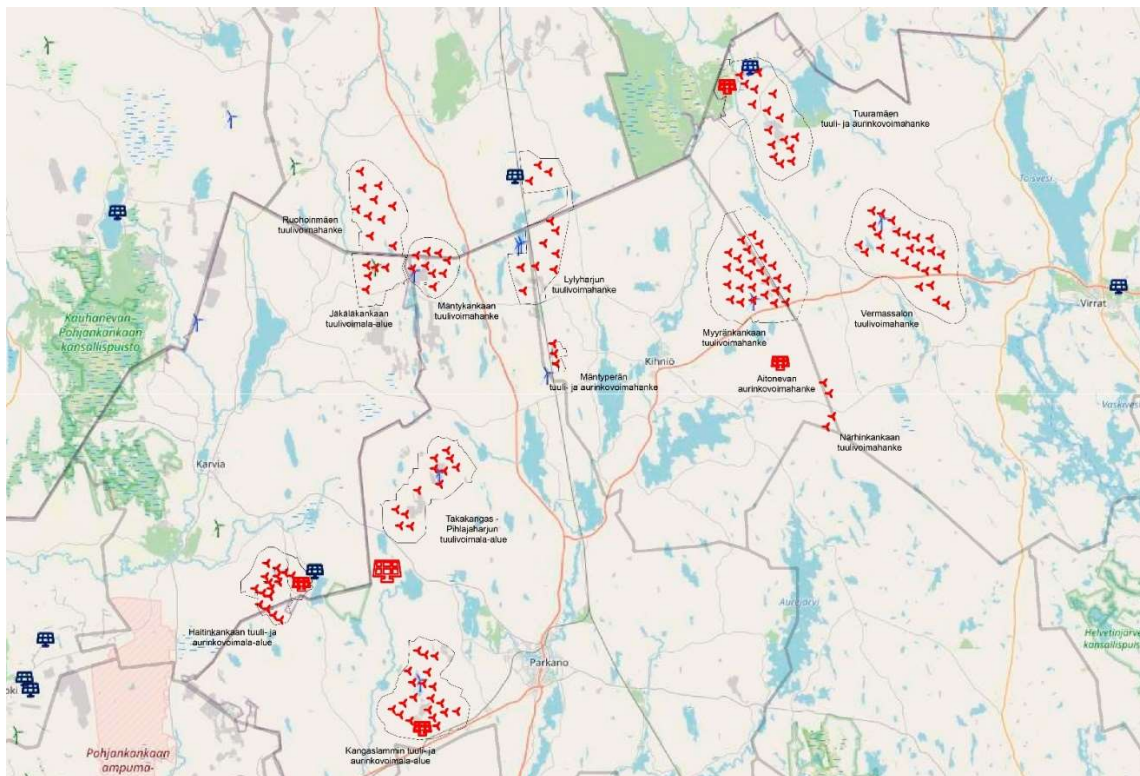
**Tuulienergian tuotantoalueita koskevaan suunnittelumääräykseen tulee lisätä:**

*”Asutuksen ja seudullisten tuulivoiman välistä rajaa tulee **etäännyttää vähintään 10 x voimalan kokonaiskorkeus** silloin, kun asutukselle aiheutuu **ympäröivän seudullisen tuulivoiman rakentamisesta**) lähivaikutuksia kahdesta tai useammasta suunnasta.”*



**Kuva 10** Ylä-Satakuntalehti 2.5.2025

Parkanon, Kihniön, Ikaalisten ja Virtain kuntien ja maakuntien rajoille on hankkeistettuna tai jo rakennettuna liki 250 voimalaa. Pirkanmaan maakunnan uusiutuvan energian vaihemaakuntakaavassa tavoittelema tuulienergiapotentiaali täydentyä seudullisen tuulivoiman koon alittavilla tuulivoima-alueilla ja teollisen aurinkovoiman myötä. Oheisesta paikallislehti Ylä-Satakunnan julkaisema kartta osoittaa alueita, jotka asettuvat jo hyvin lähekkäin.



**Kuva 11** Pirkanmaan luoteisen ja pohjoisen osan kunta- ja maakuntarajoja ylittäviä hankkeita

Yllä olevasta kartasta puuttuu osa käynnissä olevista hankkeista. Karttakuva kuitenkin osoittaa sen, että vaatimamme täydennykset kunta- ja maakuntarajoja ylittävien yhteisvaikutusten huomioimisesta ovat perusteltuja. Kuva osoittaa myös sen, että Pirkanmaan alueella olevan asutuksen ympärille syntyy hallitseva määrä tuulivoimaa. Kartalla eivät näy myöskään kaikki teollisen kokoluokan suuret ja mittavat aurinkovoimahankkeet.

Tulisi huomioida, että käytettävissä oleva maapinta-ala lukuisten järvien pilkkomassa maisemassa on rajallinen. Asutuksen ja muun yhteiskuntarakenteen rajoittamien laajojen luonnonsuojelualueiden ja niitä yhdistävien metsäalueiden ekologisen kytkeytyvyyden huomioimisen tarve on kiivaan siirtymän jopa hallitsemattoman toteutumisen vaiheessa erittäin perusteltua.

Vaadimme, että vaihemaakuntakaavan **vaikutusarviointiaineistoa ja siihen liittyvää aineistoa** sekä **täydennetään että korjataan** ja se asetetaan nähtäville.

**Vaadimme myös edellä esitettyjen** suunnittelua koskevien määräysten täydentämistä ja tuulivoiman lähivaikutusalueen ympäröimäksi joutuvan asutuksen huomiointia ja sille aiheutuvien haittojen kohtuullistamista edellä esitetyllä tavalla. Ekologinen kytkeytyvyys ja tuulivoiman vaikutuksille herkät lajit tulee huomioida esittämällämme tavalla. Erityisesti maakotkaa ja metsäpeuraa ja erittäin uhanalaista linnustoa sekä häiriintymiselle herkkiä lajeja koskevat seikat on huomioitava vaatimustemme mukaisin tavoin.

Seudulliseen tuulienergiantuotantoon tehdyt aluevaraukset **Vermassalo (no4), Kangaslammit (no12), Konikallio (no 19) ja Horhalanperä (no 30)** tulee edellä esitetyin perusteluin poistaa seudullisista aluevarauksista.

Pirkanmaan vaihemaakuntakaavan Elonkirjo ja energia hyväksymispäätös **tulee kumota** ja kaava **tulee palauttaa Pirkanmaan maakuntavaltuustoon uudelleen valmisteluun** vaikutustenarvioinnin, kaavamerkintöjen ja kaavamääräysten täydentämiseksi.

## **Parkanossa 10.5.2025**

### **Suomen luonnonsuojeluliiton**

Ikaalisten yhdistys ry

Sari Jaakkola, pj

Jari Rauhala, taloudenhoitaja

Virtain- Ruoveden luonnonsuojeluyhdistys ry

Larissa Heinämäki, pj

Ylä-Satakunnan ympäristöyhdistys ry

Arja Pihlaja, pj

Jukka Jylhä, vpj

SLL/ Pirkanmaan piiri ry

Antti Virnes, pj

Sari Hämäläinen, järjestösihteeri

Karvian- Parkanon elinympäristön puolesta ry

Kristiina Kaunisharju, pj

Ismo Suksi, sihteeri

## LIITTEET JA LÄHDEVIITTEET

- Liite 1, Pirkanmaan maakuntavaltuuston kokouksen pöytäkirjanote § 9, 7.4.2025,  
Liite 2, Pirkanmaan maakuntavaltuuston kokous 7.4.2025, valitusosoitus
- Viite 3 Selvitys uhanalaisten lajien ja luontotyyppien keskittymistä  
(kaava.pirkanmaa-nähtävillä ollut aineisto)
- Viite 4 Taustaselitykset /Tuulienergia/Tekninen sijaintiselvitys /Tuulienergian  
mahdollisuudet maakuntakaavassa Pirkanmaalla, osa1 (s.4), FCG,  
(kaava.pirkanmaa-nähtävillä ollut aineisto)
- Viite 5: KAAVASELOSTUKSEN LIITTEET, LIITE 2, liitekartta 9 s.30  
(kaava.pirkanmaa-nähtävillä ollut aineisto)
- Viite 6: Voimaa tuulesta Pirkanmaalla 2013, s.14,  
(maakuntakaava2040.pirkanmaa.fi/tuulivoima/Uudet tuulivoiman  
selvitysalueet 2013)
- Viite 7: Vastine Pirkanmaan vaihemaakuntakaavan ehdotuksesta saatuihin  
muistutuksiin, Maakuntahallitus 17.2 s 152,  
(kaava.pirkanmaa-nähtävillä ollut aineisto)
- Viite 8: KAAVASELOSTUKSEN LIITTEET, LIITE 2, liitekartat 1–13  
(kaava.pirkanmaa-nähtävillä ollut aineisto)
- Viite 9: Elonkirjo ja energia, KAAVASELOSTUKSEN LIITTEET, LIITE 1,  
Kokonaisvaikutusten arviointi Swego Oy  
(kaava.pirkanmaa-nähtävillä ollut aineisto)
- Viite 10: Parkanon kaupunginhallitus 04.11.2024 § 265, liitteenä
- Viite 11: Elonkirjo ja energia, Kaavaselostuksen liitteet, liite 3  
Natura-arvioinnin tarveharkinta,  
(kaava.pirkanmaa-nähtävillä ollut aineisto)
- Viite 12: Natura-arvioinnin tarveharkinta 2024 s.75,  
(kaava.pirkanmaa-nähtävillä ollut aineisto)
- Viite 13: Elonkirjo ja energia, Natura-arvioinnin tarveharkinta s 75
- Viite 14: Aurinkovoimaloiden vesienhallinta ja luontoteot turvatuotannosta  
poistuneilla alueilla, Tapion raportteja 78
- Viite 15: Elonkirjo ja energia, Suositut luontokohteet, Taustaselvitys 24.4.2023  
Pirkanmaan vaihemaakuntakaava Elonkirjo ja energia diat 15-19,  
(kaava.pirkanmaa-nähtävillä ollut aineisto)
- Viite 16: Ympäristöministeriön julkaisuja 2024:29, YM 2024:29, verkkojulkaisu
- Viite 17: Pirkanmaan VAMA 2021, Pirkanmaan harjut kohde 48/ SYKE
- Viite 18: Tukia, H., Hämäläinen, J. ja Rytteri, T. (toim.) (2015):  
Harjumetsien paahde-elinympäristöverkostot. Metsien hoidon  
vaikutukset harjuluontoon, maisemaan ja paahdelajiston  
monimuotoisuuteen. Suomen ympäristö 2/2015