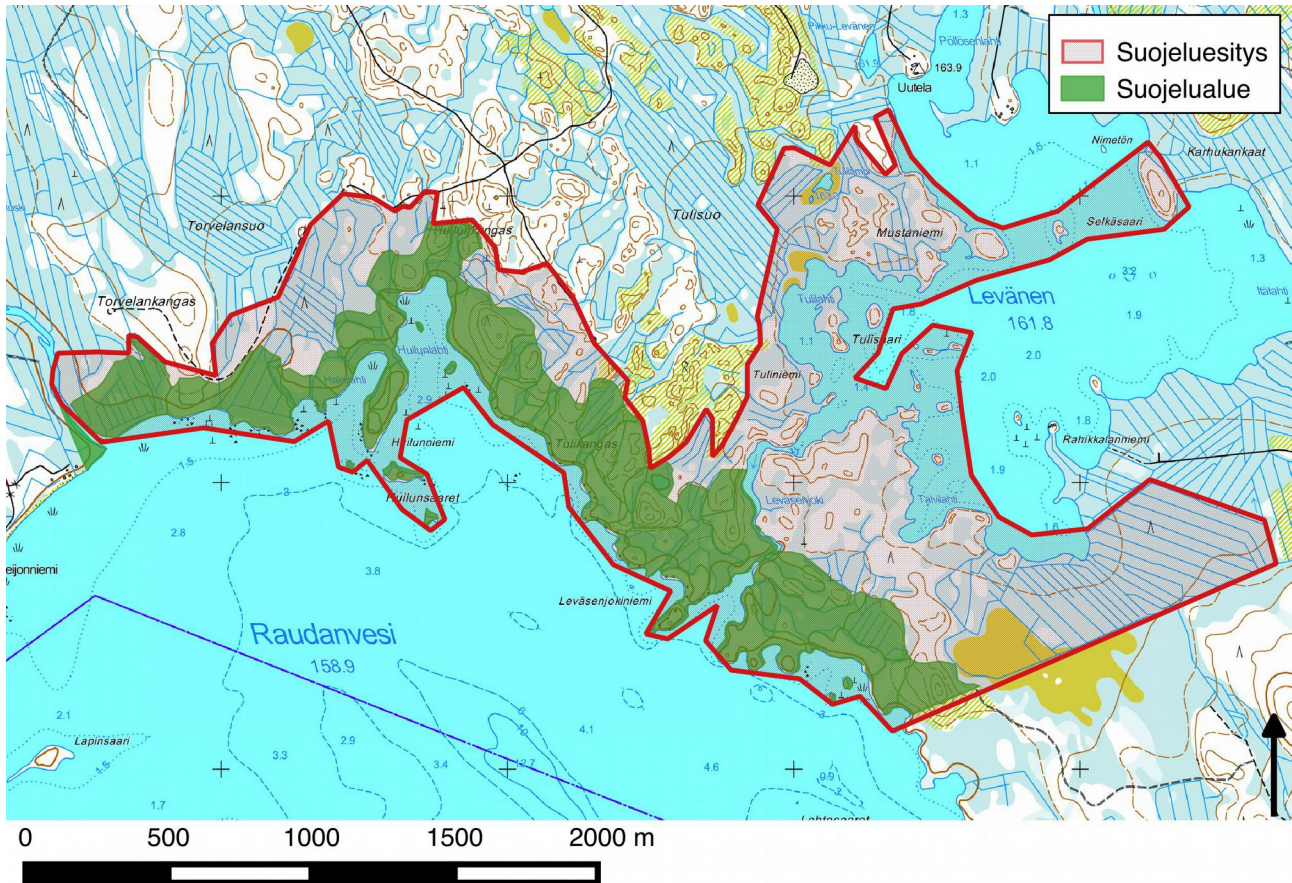


**Suomenselän ja maanselän alueiden -suojelu ja ennallistamisesitys**  
 Helmikuu 2016

ID 7003

**Leväsenjoen metsät ja suot, Kajaani, Kainuu**



## ***Sijainti***

Kohde sijaitsee noin 33 kilometriä etelään Kajaanin keskustasta, Raudanveden pohjoisrannalla, aivan maakuntarajan pohjoispuolella.

## ***Pinta-ala***

Kohteen pinta-ala 335 ha.

## ***Maanomistus***

Valtio

## ***Yleiskuvaus***

Raudanveden pohjois- ja koillislaidalla on säilynyt monipuolinen suo- ja metsäarvoja sisältävä luontoalue. Kohde sisältää pienten, pääosin vanhapuustoisten kumpumoreenisaarekkeiden ja näiden välisten karujen räme-, korpi- ja nevasoiden pienipiirteistä mosaiikkia. Alueen halki kulkee Leväsen ja Raudanveden välinen luonnonkaunis Leväsenjoki. Lisäksi aluekokonaisuutta rikastavat Leväsenjoen länsipuolinen suolampi sekä valtion Leväsellä (8 kpl) ja Raudanveden pohjoisosissa (2 kpl) omistamat rakentamattomat pikkusaaret.

Kohteella on säilynyt arviolta kolmisenkymmentä hehtaaria metsätaloudellisen uudistusiän saavuttaneita metsiä. Metsät ovat lähinnä eri-ikäistä mänty-kuusipuustoa kasvavia kuivahkoja kankaita, jonkin verran löytyy myös tuoreita ja kuivia kankaita. Vanhempaa puustoa kasvavien moreeninnyppylöiden joukossa on jonkin verran nuorta ja varttunutta puustoa kasvavia saarekkeita. Pääosa vanhemmista metsistä on puustorakenteeltaan luonnontilaisen kaltaisia. Valtaosassa niistä on näkyvästi kuusi-, mänty- tai koivulahopuuta, joen varressa on myös haapalahopuuta. Raudanveden rannassa on myös paloalue. Leväsenjoki on jokena luonnontilainen, suolampi on vesitaloudeltaan luonnontilaisen kaltainen.

Suotyypeistä alueelta on havaintoja isovarpu-, korpi-, kangas-, tupasvilla- ja lyhytkorsirämeistä sekä muurain-, mustikka-, puolukka-, mustikkakangas- ja puolukkakangaskorvista. Leväsen eteläpuolella, valtion maan eteläreunassa on myös karua lyhytkorsinevaa. Pääosa alueen puustoisista soista on ojitettu, mutta näiden ojien kuivattava vaikutus on usein jäänyt vähäiseksi (helposti ennallistettavia ojikko-muuttumatason soita).

Leväsenjoki on edustava pikkujoki, jossa ainakin vuosituuhannen vaihteessa asusteli majava, joka oli tulvittanut ja lahoppuustottanut joen rantametsiä. Joen rannoilla on paikoin rehevyyttä, mitä indikoivat muun muassa hiirenporras ja korpi-imarre.

Metsähallitus on viime vuosina siemenpuuhakannut Tuliniemen länsipuolisia vanhapuustoisia metsäkankaita. Nämä on kuitenkin sisällytetty osittain suojeluesitykseen metsän hyvän kehityspotentiaalin takia. Metsä kehittyy eri-ikäisrakenteiseksi luonnontilaisen kaltaiseksi metsäksi, mikäli siemenpuita ei poisteta ja nuori puusto kehittyy luontaisesti.

Aluekokonaisuuden eteläosa on osittain luontopalvelujen taseessa.



## ***METSO-arvot ja muut erityiset luonnonarvot***

Valtion omistamalla metsäisten saarekkeiden ja pienten soiden mosaiikilla Raudanveden ja Leväsen välissä on etenkin sijainnillisten syiden takia huomattavaa merkitystä METSO-kohteena.

Alueen vanhemmat kangasmetsät ovat lahopuustoisuudestaan ja iästään riippuen METSO-kohteina pääosin joko edustavuusluokkaa II tai I. Osa nuoremmista metsistä on luontaisen rakenteensa takia edustavuusluokkaa III. Alueen ojittamattomat korvet sekä ojittamattomat, vanhapuustoiset rämeet ovat korpina ja rämeinä edustavuusluokkaa I. Loput ojittamattomat rämeet ovat edustavuusluokkaa II. Ojitetuissa korvissa ovat melko vähän muuttuneita edustavuusluokan II korpia sekä hieman enemmän ennallistamista kaipaavia luokan III korpia. Alueen ojitetut rämeet ovat osin edustavuusluokkaa III, muuttunein osa ei täyttäne METSO-kriteerejä.

Leväsenjoki on edustava esimerkki vaarantuneeksi luokitellusta havumetsävyöhykkeen pikkujouesta. Kohteen luonnontilaisen kaltaisilla kuivilla kankailla on merkitystä vaarantuneiden ja tuoreilla ja kuivahkoilla kankailla silmälläpidettäviksi luokiteltujen kangasmetsätyyppien suojelulle. Alueen soilla olisi etenkin ennallistamisen jälkeen merkitystä useiden vaarantuneiksi ja silmälläpidettäviksi luokiteltujen korpi- ja rämesuotyyppien suojelulle.

Tulikangas-Iso Orikankaan alue (112 ha) on todettu valtakunnallisesti arvokkaaksi moreenimuodostumaksi Ympäristöministeriön valtakunnallisessa selvityksessä (Suomen ympäristö 14/ 2007).

## ***Lajistoarvot***

Alueen lajisto tunnetaan hyvin puutteellisesti. Alueelta on vuodelta 1999 havaintoja metsosta (RT, lintudir I, EVA), pohjantikasta (lintudir I, EVA) ja teerestä (lintudir I, EVA). Vaateliaista käävääkkäistä havaintoja on koralliorakkaasta, pikireunakäävästä ja riukukäävästä.

## ***Yhteenveto suojeluarvoista***

Alue edustaa Etelä-Kajaanin valtion maiden harvoja säilyneitä laajempia metsäisiä luontokohteita. Sen suojelu täydentäisi merkittävästi yhtä Kainuun "suojelualuetyhjiötä" ja parantaisi osaltaan lääninrajan metsien- ja soidensuojelualueiden kytkeytyneisyyttä. Alueella on merkitystä myös suo- ja metsämosaiikkina, joiden lisäsuojelun tarve on todettu muun muassa kansallisessa suostrategiassa. Lisäarvoa alueelle tuovat sen valtakunnallisesti merkittävät geomorfologiset arvot.

## ***Muuta***

Kohteen suojelua ovat esittäneet BirdLifeSuomi, Greenpeace, Luonto-Liitto, Suomen luonnonsuojeluliitto ja WWF vuonna 2012 julkaistussa Kansallisomaisuus turvaan-suojeluesityksessä.

Valtion palstan itä- ja keskiosa sekä saaret on Metsähallituksen alue-ekologisessa verkostossa merkitty pääosin arvokkaiksi luontokohteiksi (Metsähallitus 2004) sekä lännempänä Raudanveden rantametsien osalta ekologiseksi yhteydeksi.

Raudanveden pohjoisosa ja osa järven pohjoisrannasta ovat Kainuun maakuntakaavassa suojelualuevarauksena, loppuosa Raudanvedestä on Pohjois-Savon maakuntakaavan suojelualuevarausta.

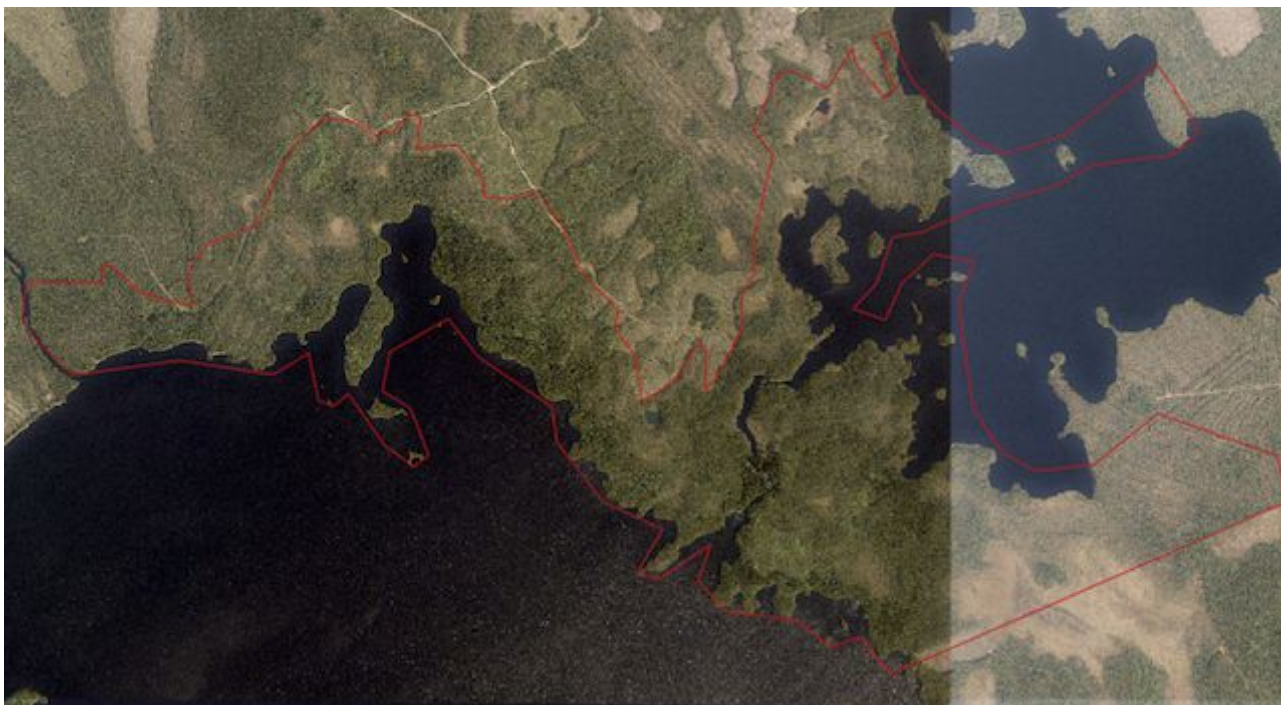
Suojeltavaksi esitetty metsä- ja suoalue sisältyy osana linnustoltaan valtakunnallisesti arvokkaaksi arvioituun Raudanveden soiden luontokokonaisuuteen (Raudanveden soiden FINIBA-alue, 3255



ha). Alueella on merkittävää virkistysmerkitystä, mistä kertovat Leväsenjoen rannalla kulkeva käytetty polku. Etenkin Raudanveden ranta-alueet ja Leväsenjoen ympäristö sisältävät elementtejä, jotka tekevät alueesta myös luontomatkaailun näkökulmasta kiinnostavan.

### ***Tietolähteet***

Päätietolähteenä on toiminut vuoden 2012 Kansallisomaisuus turvaan -esityksen kohdekuvaus, joka pohjautuu Keijo Savolan Raudanveden koillispuolisten soiden ja metsien alueelle 16.8.1999 tekemään pitkän päivän maastokäyntiin. Lisäksi koosteessa on hyödynnetty Metsähallituksen luonnonvarasuunnitelmaan 2002-2011 (Metsähallitus 2004) sisältyvää karttaa alue-ekologisesta verkostosta. Lajistotietoja on saatu myös Jan Kunnaksen vuoden 2000 retkeilyltä.



Yhteystiedot

Suomen Luonnonsuojeluliitto ry  
sähköposti: [suomaa@sll.fi](mailto:suomaa@sll.fi)  
verkkosivut: [www.sll.fi/suomaa](http://www.sll.fi/suomaa)

Suomen  Luonnonsuojeluliitto