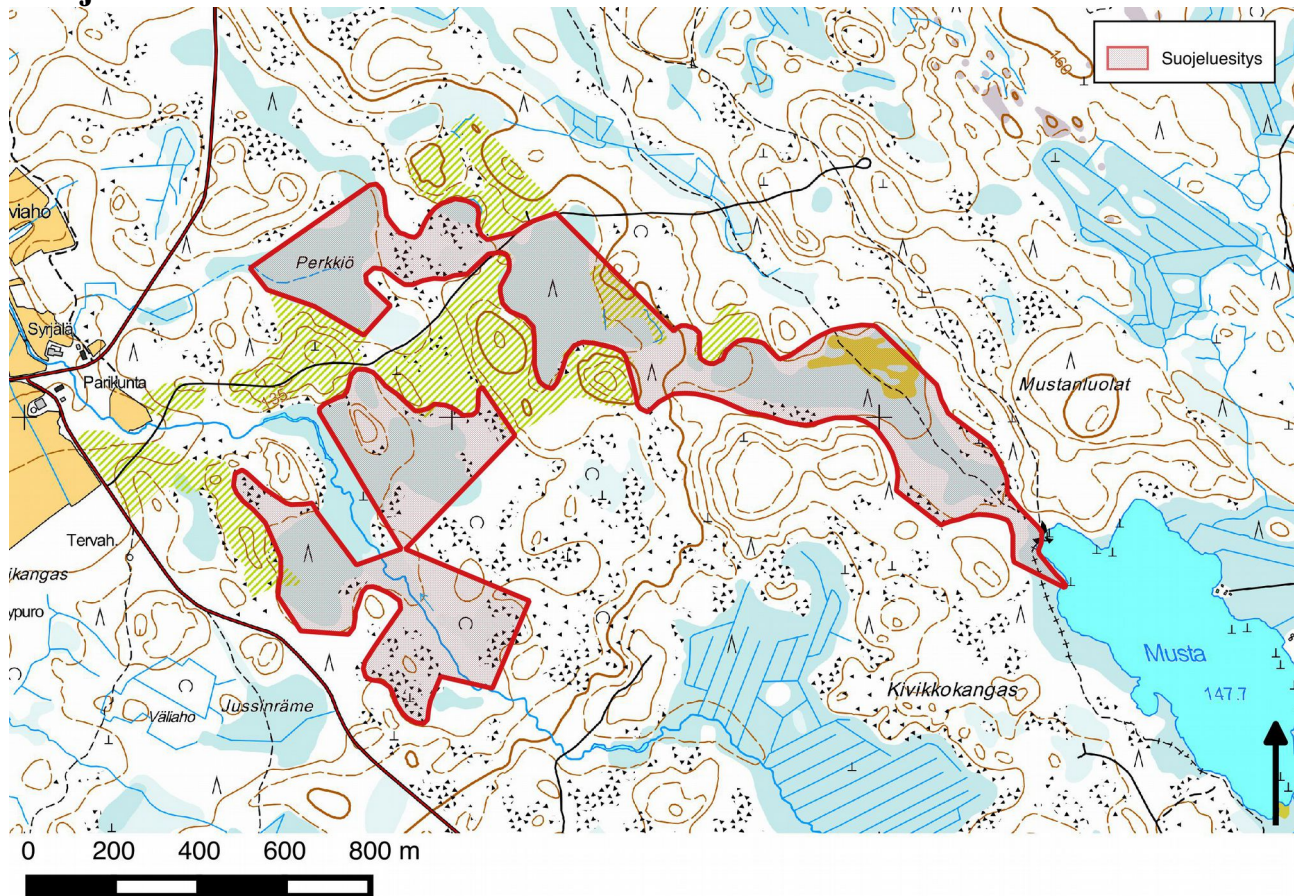


ID 5027

Perkkiön ympärystön suot, metsät ja louhikot, Reisjärvi, Pohjois-Pohjanmaa



Sijainti

Kohde sijaitsee noin 6 kilometriä eteläkaakkoon Reisjärven kuntakeskustasta.

Pinta-ala

Kohteen pinta-ala on 60 ha.

Maanomistus

Valtio

Yleiskuvaus

Kohde muodostuu lähekkäisistä rehevistä ja korpisista piensoista sekä näiden välisistä ja niihin rajautuvista rakkakivikoiden täplittämistä kangasmetsistä. Alueen itäosan luonne tunnetaan huonosti.

Lounaisin osa-alue sisältää muutaman hehtaarin laajuisen ojittamattoman suon, muutamia satoja metrejä luonnontilaista Eteläjoen vartta sekä edellä mainittuihin suoraan liittyviä kangas-, korpi- ja lehtometsiä sekä rakkakivikoita. Osa-alueen laajin suokuvio sisältää metsäkorte- ja muurainkorpea sekä korpi- ja isovarpurämettä. Suon luoteispuolinen alue sisältää luonnontilaisen kaltaista kuivahkoa mäntykangasta sekä luonnontilaista rakkakivikkoa. Eteläjoen varressa osa-alueen lounaisosassa on kivikkoista kosteaa lehtoa, lehtokorpea sekä ruoho- ja heinäkorpea, joen itäpuolinen erillinen korpilaikku sisältää puolukkakorpea ja mustikkakangaskorpea. Joen ja korprien lähiympäristöt ovat lähinnä nuoria ja varttuneita sekametsiä, joita lukuisat niukkapuustoiset rakat täplittävät.

Edellä mainittuun osa-alueeseen liittyy pohjoisreunasta luonnontilaisen kaltaista sekapuustoa kasvavaa korpimosaiikkia, jota täydentää siihen itäpuolelta liittyvä vanhapuustoinen metsikkö sekä pari vuotta sitten avohakattu kapea niemeke soiden välissä. Suoalueen pohjoisosassa on mustikka- ja muurainkorpea, eteläosasta löytyy metsäkortekorpea sekä ruoho- ja heinäkorpea. Osa-alueen koillisosassa on niin ikään metsäkortekorpea.

Perkkiö-sanan ympärillä sijaitseva osa-alue sisältää korpisia ja lettoisia soita sekä näiden itäpuolisen rakka-alueen, johon liittyy myös jonkin verran vanhoja metsiä. Alueen pohjoisosassa esiintyy lettorämettä, lettonevarämettä, mesotrofista rimpinevarämettä sekä mesotrofista sarakorpea, joiden lajistoon kuuluvat mm. villapääluikka, siniheinä, kataja sekä rehevimmillä laikuilla myös rimpisirppisammal. Suoalueella on edelleen myös edustavaa korpiluontoa (mm. metsäkortekorpea ja ruoho- ja heinäkorpea), mutta Metsähallitus on 2010-luvulla avohakannut korpialueen eteläosan. Myös noin puolet luonnontilaisten rakkosten ja niihin liittyvien vanhapuustoisten mäntyvaltaisten metsien alueesta on avohakattu. Valtaosa korvista ja edustavimman rakkakeskittymän ympäristöt ovat kuitenkin säilyneet.

Perkkiö-sanasta muutamia satoja metrejä itään sijaitseva suoalue on pienestä koostaan huolimatta monipuolinen ja arvokas. Suon keskiosa on mesotrofista rimpinevarämettä, jonka lajistoon kuuluvat ainakin villapääluikka, siniheinä ja suopunakämmekä. Reunoja kiertää vetinen mesotrofinen sarakorpi, joka itäosassa muuttuu edustavaksi ja melko laajaksi ruoho- ja heinäkorveksi, jonka puustossa on myös tervaleppää. Rehevässä korvessa kulkee puro. Kartalla merkittävä osa korvesta on merkitty kangasmaaksi.

Siirryttäessä itään päin kohti laajaa pitkänomaista suota, löytyy yhtenäisempien soiden välistä ruoho- ja heinäkorven lisäksi pienialainen puronvarsilehto, jossa kasvaa mm. hiirenporrasta ja



mesiangervoa. Lehdon itäpuolelta alkaa pitkänomainen Mustan suuntaan ulottuva suo, jonka länsipäässä on mesotrofista rimpinevarämettä, joka melko nopeasti muuttuu idempänä rimpiseksi lettorämeeksi, jossa kasvaa mm. lettoväkäsammalta, rimpisirppisammalta, lettolierosammalta, heterahkasammalta, villapääluikkaa, mähkää sekä suopunakämmekkää. Suon keski- ja itäosaa ei aikapulan takia selvitetty, mutta ilmakuvan perusteella alueelta löytynee lisää reheviä soita.

Aluekokonaisuuden metsäisiä arvoja ei ole erityisen hyvin selvitetty. Pääosa soiden ympäristön vanhapuustoisista metsistä on avohakattu 10 viime vuoden aikana, mutta jonkin verran vanhoja metsiä on ilmeisesti säilynyt rakkakeskittymien ympäristössä. Myös osa rakka-alueista sisältää vanhan metsän arvoja (mm. keloja), osa on puuttomia tai nuoripuustoisia.

METSO-arvot ja muut erityiset luontoarvot

Alueen korvilla, rehevillä rämeillä ja letoilla on huomattavaa METSO-merkitystä, kuten myös kelokkoisilla rakoilla. Aluerajaukseen sisältyvistä kangasmetsistä osa vaikuttaisi olevan vanhapuustoisia, mutta pääosa lienee nuoria ja varttuneita talousmetsiä, joista osaa ei kuitenkaan ole harvennettu.

Lajisto

Suojeluesityksen keski- ja itäosan soilta on useita havaintoja vaarantuneesta suopunakämmekästä ja itäisen suoalueen länsiosasta on lisäksi havaintoja alueellisesti uhanalaiseksi luokitellusta mähkästä.

Perkkiön eteläpuolisesta korvesta havaittiin kesällä 2010 raidankeuhkojäkälää (NT).

Yhteenvedo suojeluarvoista

Kohteella on Reisjärven oloissa huomattavia korpiin ja reheviin soihin liittyviä suojeluarvoja, joita täydentävät rakka-alueiden, muutamien säilyneiden vanhojen kangasmetsien sekä nuorempien, sekapuustoisuutensa takia kehityskelpoisten nuorempien metsien puustoiset arvot.

Rehevien soiden, korprien ja lettojen kokonaismäärä alueella on niin merkittävä, että se tekee alueesta soidensuojelumielessä valtakunnallisesti arvokkaan. Soidensuojeluarvoja löytyy myös ympäröiviltä yksityismailta sekä kohteen lounaispuoliselta valtion maan laajemmalla palstalta.

Muuta

Osa alueen pienemmistä soista, rakoista ja vanhemmista metsistä on huomioitu arvokkaina luontokohteina Metsähallituksen alue-ekologisessa verkostossa, isoimpia suoalueita ei kuitenkaan ole huomioitu. Alueen metsätaloudessa on vuosia toimittu Metsähallituksen oman ympäristöoppaan vastaisesti muun muassa avohakkaamalla erittäin uhanalaisia metsäkortekorpia sekä tuomalla avohakkuut aivan kiinni arvokkaisiin, muuten täysin luonnontilaisiin suomuodostumiin (osin jopa soiden puolelle).

Suojeluesityksen itäosan soiden lajisto- ja luontoarvot tulisi selvittää kunnolla, kuten myös metsien luontoarvot. Todennäköisesti Mustan luoteispuolisella suoalueella on laajemminkin mesotrofisia ja lettoisia soita (mm. kartalla nevalaltaisena näkyvä alue, jolla ilmakuvalla näkyviä rehevyyttä indikoivia juotteja).

Tietolähteet

Kohdekuvauksen pää tietolähde on Keijo Savolan alueen länsi- ja keskiosassa 15.7.2010 tekemä maastokäynti. Rajauksessa on hyödynnetty myös uusinta ilmakuvaa (2013).

Yhteystiedot

Suomen Luonnonsuojeluliitto ry
sähköposti: suomaa@sll.fi
verkkosivut: www.sll.fi/suomaa

Suomen  luonnonsuojeluliitto