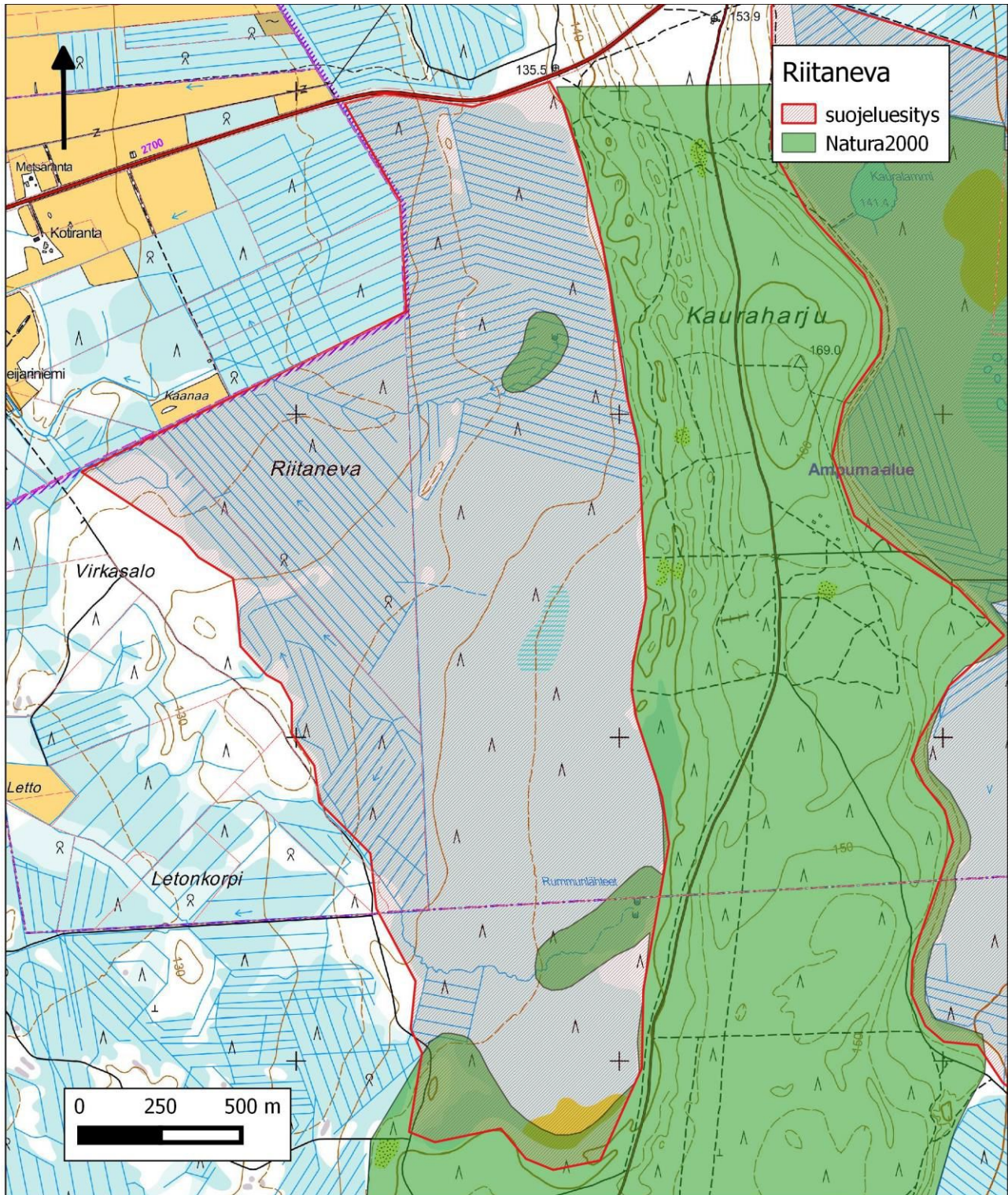


ID 1011

**Riitaneva, Karvia/Kankaanpää, Satakunta**





## ***Sijainti***

Riitaneva sijaitsee lähes kokonaan Karvian Saunakylässä, Pohjankankaan ampuma-alueella. Pieneltä osin alue ulottuu Kankaanpään puolelle.

## ***Pinta-ala***

Suojeluesityksen pinta-ala on 310 hehtaaria.

## ***Omistaja***

Valtio

## ***Yleiskuvaus***

Suurin osa Riitanevan viettokeitaasta on ojitettu ja se on aiemmin ollut samaa suokokonaisuutta pohjoispuolisen Polvenkeitaan kanssa. Ojikoilla on turvekankaita ja isovarpurämemuuttumia, kun taas ojittamattomia osia luonnehtivat keidasrämeet. Alueella on myös useita pienempiä rämetyyppisiä. Riitanevan rajaukseen sisältyy kaksi Natura-aluetta. Lisäksi se rajautuu Pohjankankaan Natura-alueeseen (FI0200022).

Riitanevalla on neljä erillistä puronvarsikohdetta, joista kaksi on osittain Natura-rajauksen sisäpuolella. Alueen pienvedet ovat suurelta osin tuhoutuneet ojitusten vuoksi. Lettoisuutta esiintyy hyvin pienialaisesti suon eteläpäässä Natura-alueen puolella.

Riitanevan suotyypeistä yksi on äärimmäisen uhanalainen (CR) ja kolme vaarantunutta (VU). Riitanevan luonnontilaisuusaste vaihtelee suuresti alueen eri osissa. Ojittamattomat osat ovat säilyneet valtaosin luonnontilaisen kaltaisena, kun taas ojitettujen osat ovat pitkälle muuttuneita turvekankaita. Keidasrämeet ovat säilyneet luonnontilaisen kaltaisina ja muuttuneisuutta on havaittavissa ainoastaan ojitusten läheisyydessä.

## ***METSO-arvot ja muut erityiset luontoarvot***

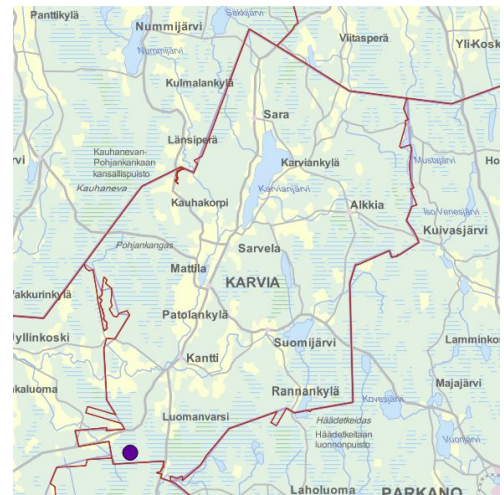
Riitanevan alueella esiintyy kolme vaarantuneeksi (VU) luokiteltua suoluontotyyppiä ja yksi hyvin pienialainen äärimmäisen uhanalainen (CR) lettoneva. Lettoisuutta tavataan jäänneluonteisena myös pohjoisimman, muuttuneen puron varrella sekä Rummunlähteen alueella. Suoyhdistymätyypiltään Riitaneva kuuluu viettokeitaisiin jotka on luokiteltu Etelä-Suomessa vaarantuneiksi (VU). Muut vaarantuneet (VU) suoluontotyypit ovat sararäme ja isovarpuräme.

Alue kuuluu valtakunnallisesti merkittävään Kauraharjun pohjavesialueeseen ja siellä on lisäksi kaksi suojeltua lähdealuetta. Lähteet ja lähdepurot sekä kaksi muuta puroa tai noroa kuuluvat vesilaissa mainittuihin, suojeltaviin vesiluontotyyppisiin lähiympäristöineen. Nämä ovat myös metsälaissa mainittuja erityisen tärkeitä elinympäristöjä, kuten myös eteläosan lettovaikutteinen alue. Näillä alueilla on myös suuri potentiaali uhanalaisten lajien esiintymiselle. Paikoin turvekankailla on melko runsaasti pientä lahoppuuta. Suonreunan ojitustaso on selvästi keskimääräistä satakuntalaista suota alhaisempi, sekä ojittamaton osa selvästi keskimääräistä satakuntalaista suolaikkua suurempi.

## ***Lajistoarvot***

Riekko (VU), metso, teeri, kehrääjä, pohjansirkku (NT)

## ***Yhteenvedo suojeluarvoista***



Riitanevalla tavataan uhanalaisia suotyyppisiä, lajistoa ja suoyhdistymätyyppejä. Näiden lisäksi vesi- ja metsälain kohteet nostavat alueen luonnonsuojelullista arvoa. Riitanevan monimuotoisuutta lisäävät myös keidasosan rimmet ja allikot, lähteet, purojen varret, kangasmetsäiset saarekkeet sekä osa harvapuustoisista rämeistä. Suon sijainti aivan lähteen harjualueen reunalla on merkittävä myös vesiensuojelun kannalta. Kohteen puroissa virtaavat vedet ovat paljolti harjualueelta peräisin olevaa pohjavettä. Luonnontilan säilyttäminen yhdessä palauttavien toimien kanssa vaikuttaisi Pohjankankaan Natura-alueen (FI0200022) luonnontilaan. Toimilla voidaan kohentaa myös Karvian luomat Natura-alueen (FI0200091) vesien tilaan ja alueen uhanalaisen taimenkannan elinmahdollisuuksiin.

Etelä-Suomessa voimakkaasti taantunut riekko ja Satakunnasta lähes kadonnut pohjansirkku nostavat alueen luonnonsuojelullista merkitystä entisestään.

### ***Muuta***

Voimakkaista ojituksista huolimatta Pohjankankaan ympäristössä on edelleen huomattavia ojitamattomia suoalueita. Yhdessä näiden kanssa Riitaneva muodostaa merkittävän suokeskittymän. Suojelun toteutuessa rajaukseen otetut reunametsät, turvekankaat ja ojitusalueet on mahdollista ennallistaa luonnontilaa palauttavien toimin. Laajojen alueiden ennallistamisessa tulee keskittyä ensisijaisesti vielä säilyneiden alueiden ja puronvarsien sekä lähteiden ja niiden lähiympäristöjen vesitalouden palauttamiseen. Satakunnan maakuntakaavassa lähdealueet on merkitty luonnonsuojelualueeksi SL-merkinnällä ja muut alueet ampuma- ja harjoitusalueeksi kaavamerkinnällä EAH.

Alueen suojelutoimenpiteitä tulee toteuttaa yhteistyössä Puolustusvoimien kanssa ja tämän käyttötarkoituksen tarpeet huomioiden.

### ***Tietolähteet***

Satakunnan luonnonsuojeluselvytys 1995-1998, Hakila, R., Satakuntaliitto 2000

Satakunnan luonnonsuojeluselvytys 1984, Kalinainen, P. & Hakila, R., Satakunnan seutukaavaliitto 1985. Sarja A:145

Satakunnan soiden moninaiskäytön selvitys, Vieno, M.; Manninen, J., Varsinais-Suomen ELY-keskus 2012 Satakunnan maakuntakaava. Satakuntaliitto 2011

Kankaanpäässä tutkitut suot ja niiden turvevarat. Osa 3. Toivonen, Tapio ja Valo, Onerva (2008). Turvetutkimusraportti 388

Lähteikköjen ennallistamistarve – hyönteislajiston tarkastelu ja koko hankkeen yhteenveto. Metsähallituksen luonnonsuojelujulkaisuja. Juutinen, R. (toim.). 2010. Sarja A 193

Kartat ja ilmakuvat

## Yhteystiedot

Suomen Luonnonsuojeluliitto ry  
sähköposti: [suomaa@sll.fi](mailto:suomaa@sll.fi)  
verkkosivut: [www.sll.fi/suomaa](http://www.sll.fi/suomaa)

Suomen  luonnonsuojeluliitto