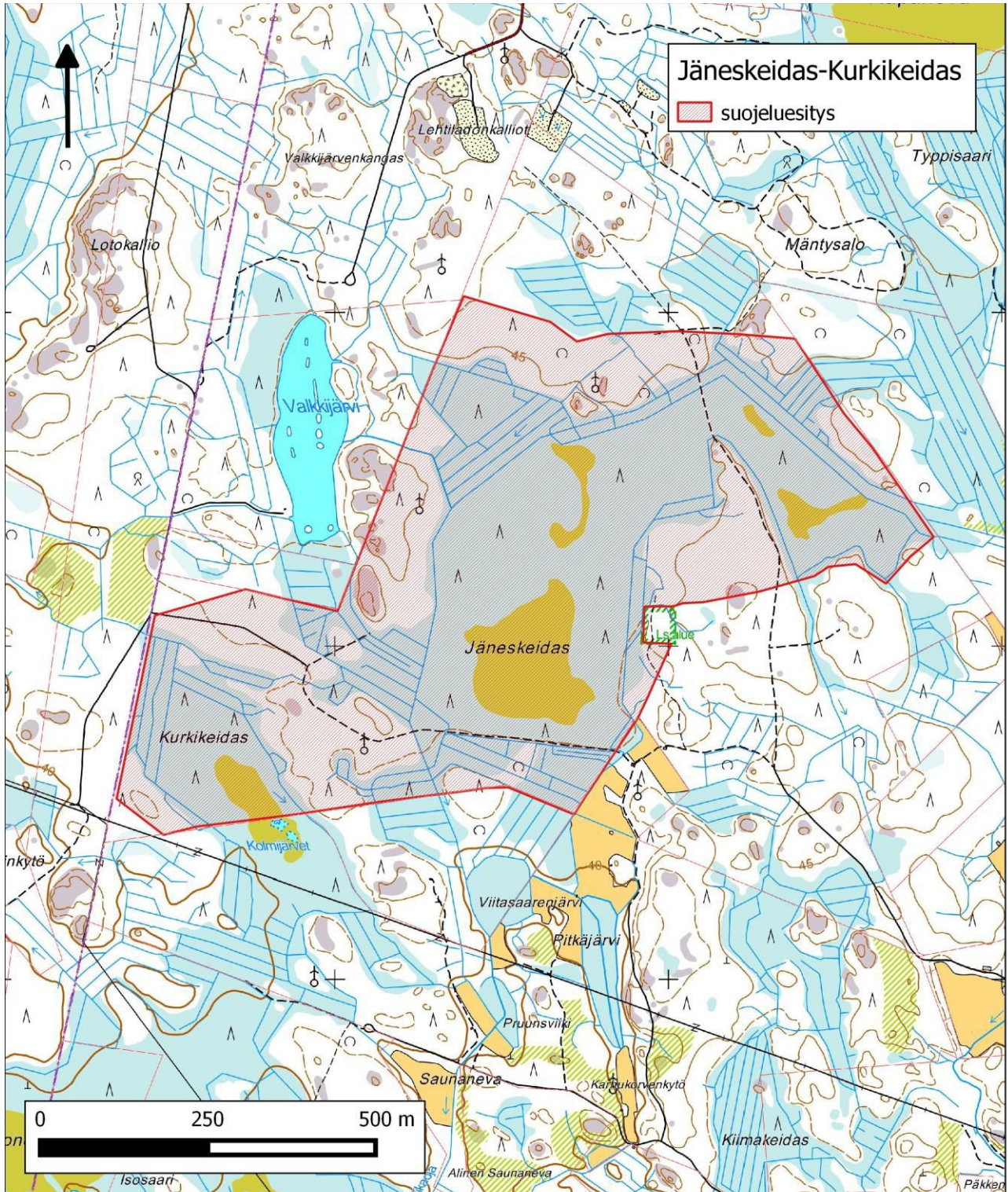


ID 1008

Jäneskeidas-Kurkikeidas, Siikainen, Satakunta



Sijainti

Jäneskeitaan ja Kurkikeitaan suoalueet sijaitsevat Otamon kylässä, Siikaisten kuntakeskuksesta seitsemän kilometriä lounaaseen.

Pinta-ala

Suojeluesityksen pinta-ala on 204 hehtaaria.

Omistaja

Siikaisten kunta

Yleiskuvaus

Jäneskeidas ja Kurkikeidas sijaitsevat lähekkäin, mutta muodostavat kuitenkin kaksi erillistä suoaluetta. Jäneskeidas muodostaa vesitaloudeltaan oman kokonaisuuden. Kurkikeidas kuuluu osaksi Isonnevan suoaluetta.

Jäneskeidas koostuu keidasosasta, jolla voidaan tulkita olevan sekä keidas- että viettokeidasosat. Keidasosien lisäksi suolta löytyy aapamainen suonosa. Jäneskeitaan suoluontotyypit ovat valtaosin erityyppisiä rämeitä ja nevoja. Suon keskiosat ovat ojittamatta, reunat taas ojitettu. Jäneskeitaan suotyypeistä kaksi on uhanlaista (VU).

Karu kurkikeidas kuuluu rannikkovyöhykkeen heikosti kehittyneisiin keidassoihin. Kurkikeidas on keskiosaltaan ojittamaton. Suolla ei esiinny uhanalaisia suoluontotyypppejä. Kurkikeitaan keskiosassa on rimpinen allikkoalue aivan suojeluesityksärajan etelärajan tuntumassa.

Alueiden väliin jää, osin soihin kytkeytyvä, kapea talousmetsäkannas, joka sisältyy soiden muodostamaan kokonaisuuteen.

METSO-arvot ja muut erityiset luontoarvot

Jäneskeidas koostuu kahdesta keidasrämeosasta sekä eteläosan aapasuomaisesta osasta. Keidasosien välistä löytyy vaarantunutta kalvakkanevaa (VU). Pääaltaan keidasrämeisiä osia erottaa Etelä-Suomessa uhanalainen lyhytkorsiräme (VU). Jäneskeidas on luonnontilaisinta länsiosan keski- ja eteläosissa. Suon ojittamaton osa on suurempi kuin keskimääräinen satakuntalainen suolaikku. Suon keskiosan kivennäismaasaarekkeen ympäristö on niin ikään luonnontilaisen kaltainen.

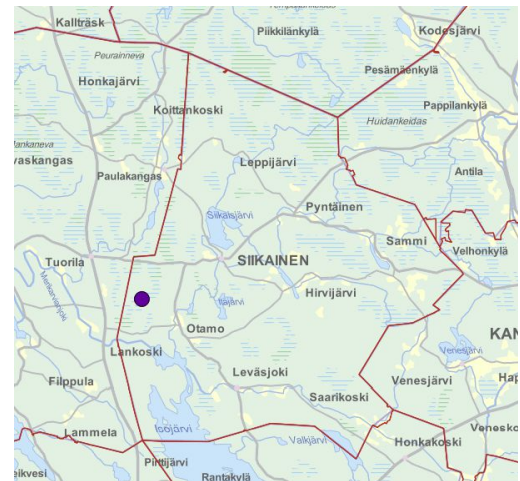
Suon länsiosan itäreunalla sijaitsee pienialainen luonnonsuojelualue, mikä lisää entisestään alueen arvoa. Jäneskeitaan keskiosan kivennäismaasaareke on metsälain mukainen erityisen tärkeä elinympäristö.

Lajistoarvot

Teeri

Yhteenveto suojeluarvoista

Jäneskeidas ja Kurkikeidas muodostavat suojatkumon yhdessä Isonnevan, Rapannevan, Haukijärvenkeitaan ja Kivinevan kanssa. Alueiden muodostama suoalueiden keskittymä on lisäksi läheinen Merikarvian suokeskittymille, jotka ovat elintärkeitä monimuotoisen suoluonnon säilyttämiseksi. Jäneskeitaan uhanalaiset luontotyypit, sekä toistaiseksi kohtalaisen hyvin säilynyt luonnontila ja koko alueen kytkeytyneisyys lähialueen suoverkostoihin tarjoaa hyvät perusteet



alueen suojelulle.

Muuta

Esitetyn alueen ohella ympäröivien yksityismaiden suojelua tulisi edistää vapaaehtoisuuden nojalla pyrkimyksenä ekologiset yhtenäisen kokonaisuuden suojelu. Etenkin osa Kurkisuon keskeisestä allikkoalueesta jää yksityismaalle. Suojelun toteutuessa rajaukseen otetut reunametsät ja ojitukset on mahdollista ennallistaa luonnontilaa palauttavain toimin.

Tietolähteet

Satakunnan soiden moninaiskäytön selvitys, Vieno, M.; Manninen, J., Varsinais-Suomen ELY-keskus 2012

Satakunnan luonnonsuojeluselvytys 1995-1998, Hakila, R., Satakuntaliitto 2000

Satakunnan luonnonsuojeluselvytys 1984, Kalinainen, P. & Hakila, R., Satakunnan seutukaavaliitto 1985. Sarja A:145

Satakunnan maakuntakaava. Satakuntaliitto 2011

Siikaisissa tutkitut suot ja niiden turvevarat. Toivonen, Tapio (2005). Turvetutkimusraportti 363.

Kartat ja ilmakuvat

Yhteystiedot

Suomen Luonnonsuojeluliitto ry
sähköposti: suomaa@sll.fi
verkkosivut: www.sll.fi/suomaa

Suomen  luonnonsuojeluliitto