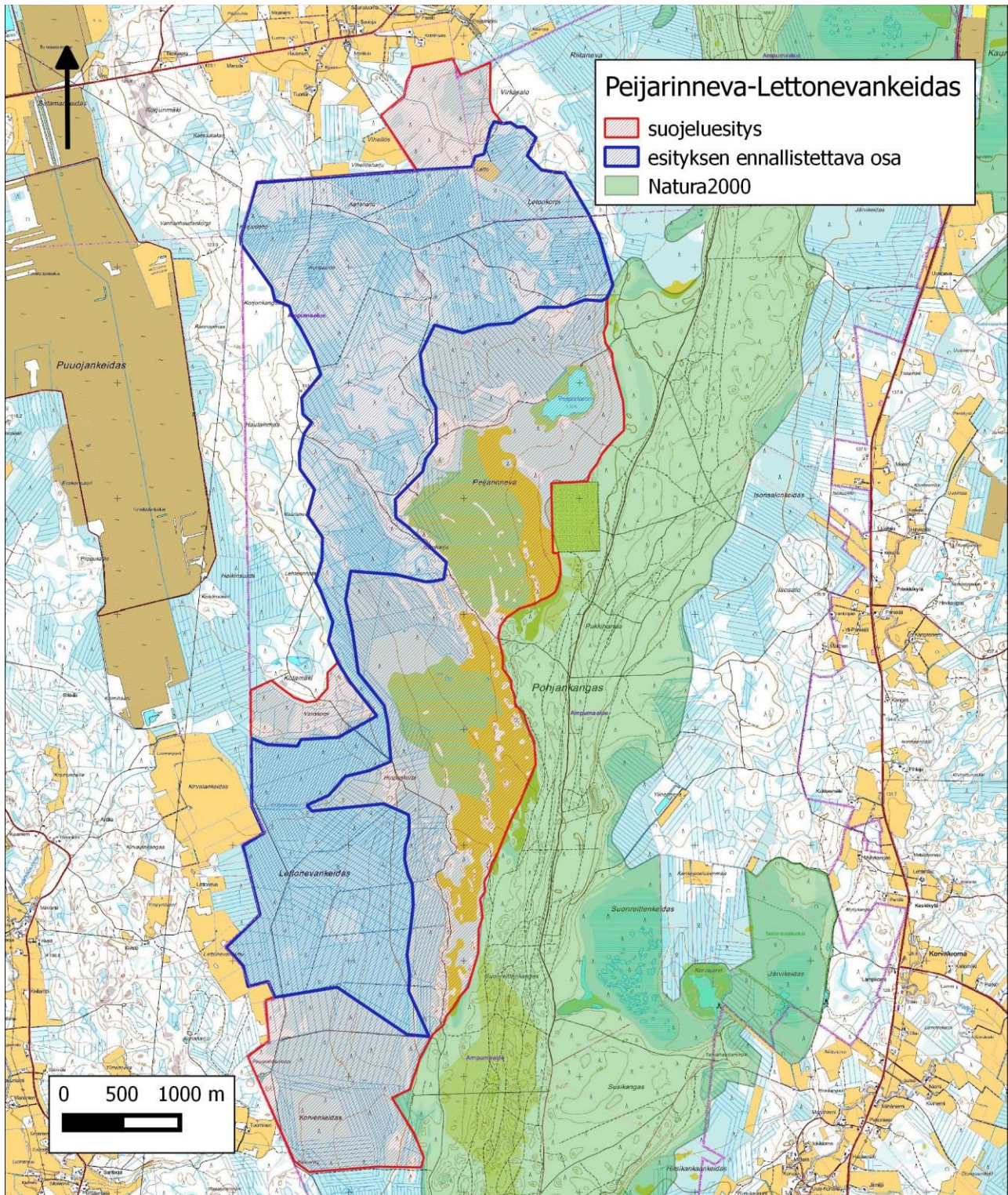


ID 1006

**Peijarinneva-Lettonevankeidas, Kankaanpää/Honkajoki/Karvia, Satakunta**





## ***Sijainti***

Peijarinneva-Lettonevankeidas sijaitsee Kankaanpään Pohjankankaan ampuma-alueen länsilaidalla. Suojeluesityksen raja-alue ulottuu pieneltä osin Karvian puolelle.

## ***Pinta-ala***

Suojeluesityksen pinta-ala on 1909 hehtaaria, josta 906 hehtaaria voimakkaasti käsiteltyä aluetta ja joka on varattu korkean ennallistamispotentiaalinsa vuoksi. Loput 1003 hehtaaria kattaa suojeluesityksen ydinalueen, jolla luonnonarvot ovat suurimmillaan.

## ***Omistaja***

Valtio

## ***Yleiskuvaus***

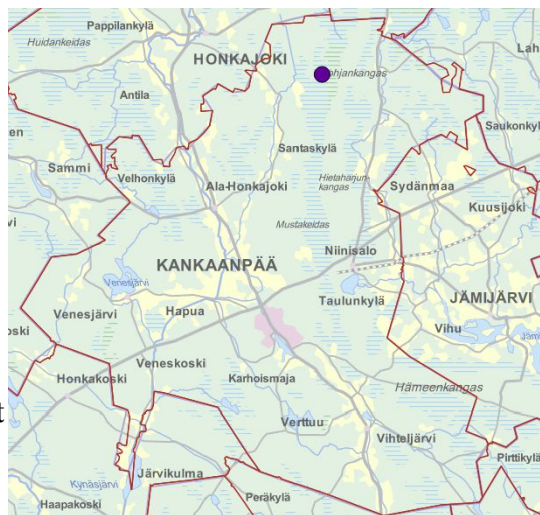
Peijarinnevan avoimet suoalueet koostuvat kahdesta erillisestä keskiväyläisestä keidaskeskustasta. Alueita erottaa kapea kivennäismaakannas, jolla kulkee myös pikkutie alueen halki Pohjankankaalta Saunakylään. Avosoiden keskustavaikutteisilta keitailta on havaintoja useista uhanalaisista kasveista, linnuista ja suoluontotyypeistä. Suot ovat myös lähdevaikutteisia pohjaveden purkautuessa monin paikoin Pohjankankaan harjasta kohti länttä. Rakenteeltaan Peijarinneva on myös poikkeuksellinen, sillä jänteet ovat siniheinäisiä. Avosoiden itäpuoliset rämeet on ojitettu laajoilta alueilta ja monien lähteisten purojen luonnolliset uomat ovat muuttuneet ja veden virtaussuunnat on katkaistu.

Peijarinnevaa on käytetty myös ammuntojen kohteena. Ammuntojen vaikutuksia suoluontoon on vaikea arvioida, mutta ainakaan niiden vaikutuksia eivät ole samaa luokkaa verrattuna ojitusten aiheuttamiin kasvillisuus- ja vesitalousmuutoksiin. Linnusto on varsin monipuolinen ammunnoista huolimatta. Toisaalta kosteita ammuntojen aiheuttamia pienallikoita voivat hyödyntää myös linnut. Linnustolle merkittävä on myös laajemman suokokonaisuuden pohjoisosissa sijaitseva Peijarinlammi. Kohteelta löytyy myös muutama pienehkö allikko.

Peijarinnevan molemmat avosuoalueet ovat myös merkittävästi suurempia kuin keskimääräinen satakuntalainen suo-alue.

Suojeluesityksen ennallistamisosa on voimakkaasti ojitettu ja puustoisemmat alueet on hoidettu talousmetsinä. Kosteammilla alueilla, kuten Peijarinnevan luoteisreunalla, puuston kasvu on heikkoa ja vajaatuottoista ojituksista huolimatta. Korvenkankaalla tilanne on samanlainen lukuun ottamatta Korvenkeitaan pienialaista, vielä ojitamatonta keskustaa, joka sekin on kärsinyt huomattavasti ojitusten kuivattavasta vaikutuksesta. Korvenkeidas lienee ollut viettokeidas ennen ojituksia. Korvenkeidas on tästä syystä sisällytetty osaksi varsinaista suojeluesitystä.

Ojitettujen alueiden luonnontilan palauttavilla toimilla on suuri merkitys sekä pohjavesien suojelun että alueen ainutlaatuisen, lähdevaikutteisten, purojen kannalta. Suojeluesitysalueelta virtaa useita nimettyjä puroja, kuten Peuran-, Huipun-, Sauna- ja Letonluomat, sekä runsas joukko nimeämättömiä pikkupuroja. Letonluoma on säilynyt suhteellisen luonnontilaisena ja ojitukset ovat olleet, latva-alueita lukuun ottamatta, varsin maltillisia. Letonkorven alue sisältyykin varsinaiseen suojeluesitykseen.



## ***METSO-arvot ja muut erityiset luontoarvot***

Paikoin avosuolla on havaittavissa mesotrofista aapasuokasvillisuutta. Uhanalaisista suoluontotyypeistä alueella ei ole tehty tarkempaa selvitystä, mutta Satakunnan luonnonsuojeluselvityksen mukaan Peijarinnevalta löytyy lettoja. Kaikki letot ovat äärimmäisen uhanalaisia (CR) suoluototyyppisiä. Lisäksi alueelta löytyy ainakin vaarantuneita (VU) saranevoja ja sararämeitä. Letonkorven, Variskorven ja Huipunkorven lähdepuroissa esiintyy purotaimienta. Taimenkannat ovat mm. osa Saunaluoman, Pukanluoman ja Kaartiskaluoman taimenkantoja. Näistä taas on yhteys Karvianjokeen. Lähdepurot ja allikot kuuluvat vesilaisissa mainittuihin, suojeltaviin vesiluontotyyppisiin lähiympäristöineen. Nämä ovat myös metsälaisissa mainittuja erityisen tärkeitä elinympäristöjä, kuten myös useat lähdepurovarsien korvet, joita ei valitettavasti ole kartoitettu luontotyyppilleen. Metsälakikohteita ovat myös muutamat Peijarinnevan laiteiden pienet kivennäismaasaarekkeet.

## ***Lajistoarvot***

Kalat: (puro)taimen (EN)

Kasvit: konnanlieko (NT), ruskopiirtoheinä (NT), valkopiirtoheinä, rimpivesiherne, rimpivihvilä, siniheinä, juurtosara, jouhisara, äimäsara, tähtisara, vaaleasara

Linnut: Riekko (VU), Metso (RT), teeri, taivaanvuohi (VU), kapustarinta, liro (NT), metsäviklo, kehrääjä, pensastasku, niittykirvinen (NT)

## ***Yhteenveto suojeluarvoista***

Peijarinnevan alueelta on tiedossa, ilman kattavia selvityksiäkin, ainakin yksi äärimmäisen uhanalainen ja kaksi vaarantunutta luontotyyppiä, sekä huomattava määrä maakunnassa harvinaisia kasveja, uhanalaisia lintuja ja yksi kalalaji. Lähteisyys ja lähdepurot tekevät koko alueesta ainutlaatuisen ja huomattavan suojelupotentiaalin omaavan alueen.

Pohjankankaan harjuista vuotava pohjavesi virtaa alueen kaikissa suo-ojissa ja ojitusalueiden vaikutukset ulottuvat alueen eteläosissa pitkälle lännen suuntaan ja luoteisosasta Karvianjoelle asti. Suon sijainti aivan lähteen harjualueen reunalla on merkittävä myös vesiensuojelun kannalta. Kohteen puroissa virtaavat vedet ovat paljolti harjualueelta perisin olevaa pohjavettä. Luonnontilan säilyttäminen yhdessä palauttavien toimien kanssa vaikuttaisi parantavasti Pohjankankaan Natura-alueen (FI0200022) luonnontilaan. Toimilla voidaan kohentaa myös Karvian luomat Natura-alueen (FI0200091) vesien tilaa. Etelä-Suomessa voimakkaasti taantunut riekko ja uhanalainen taimen nostavat lisäksi alueen luonnonsuojelullista merkitystä.

## ***Muuta***

Voimakkaista ojituksista huolimatta Pohjankankaan ympäristössä on edelleen huomattavia ojittamattomia suoalueita. Yhdessä näiden kanssa Peijarinneva muodostaa merkittävän suokeskittymän. Suojelun toteutuessa rajaukseen otetut reunametsät, turvekankaat ja ojitusalueet on mahdollista ennallistaa luonnontilaa palauttavain toimin. Laajojen alueiden ennallistamisessa tulee keskittyä ensisijaisesti vielä säilyneiden alueiden, kuten purovarsien ja niiden lähiympäristöjen vesitalouden palauttamiseen. Maakuntakaavassa koko alue on merkitty ampuma- ja harjoitusalueeksi kaavamerkinnällä EAH. Alueen suojelutoimenpiteitä tulee toteuttaa yhteistyössä Puolustusvoimien kanssa ja tämän käyttötarkoituksen tarpeet huomioiden.

## ***Tietolähteet***

Satakunnan luonnonsuojeluselvitys 1995-1998, Hakila, R., Satakuntaliitto 2000

Satakunnan luonnonsuojeluselvytys 1984, Kalinainen, P. & Hakila, R., Satakunnan seutukaavaliitto 1985. Sarja A:145

Kankaanpään itäosan suot ja niiden turvevarojen käyttökelpoisuus. Stén, Carl-Göran ja Svahnback, Lasse (1985). GTK Raportti 173.

Karviassa tutkitut suot ja niiden turvevarat. Osa 2. Suomi, Timo ja Korhonen, Riitta (2004). Raportti 357.

Karvianjoen sähkökalastukset vuonna 2003.

Mäkiniemi, P. Opinnäytetyö. Turun Ammattikorkeakoulu. 2003 Lähteikköjen ennallistamistarve – hyönteislajiston tarkastelu ja koko hankkeen yhteenveto. Metsähallituksen luonnonsuojelujulkaisuja. Juutinen, R. (toim.). 2010. Sarja A 193

Niinisalon varuskunnan Kankaanpään metsäpiirin ympäristöohjelma. 1996. 72 s.

Satakunnan maakuntakaava. Satakuntaliitto 2011

Satakunnan maakunnallisesti arvokkaat lintualueet 2006-2014. Vilén, Risto, Vasko, Ville ja Nuotio, Kimmo: Porin Lintutieteellinen Yhdistys ry & Rauman Seudun Lintuharrastajat ry 2015. 303 s.

Kartat ja ilmakuvat

#### Yhteystiedot

Suomen Luonnonsuojeluliitto ry  
sähköposti: [suomaa@sll.fi](mailto:suomaa@sll.fi)  
verkkosivut: [www.sll.fi/suomaa](http://www.sll.fi/suomaa)

Suomen  luonnonsuojeluliitto