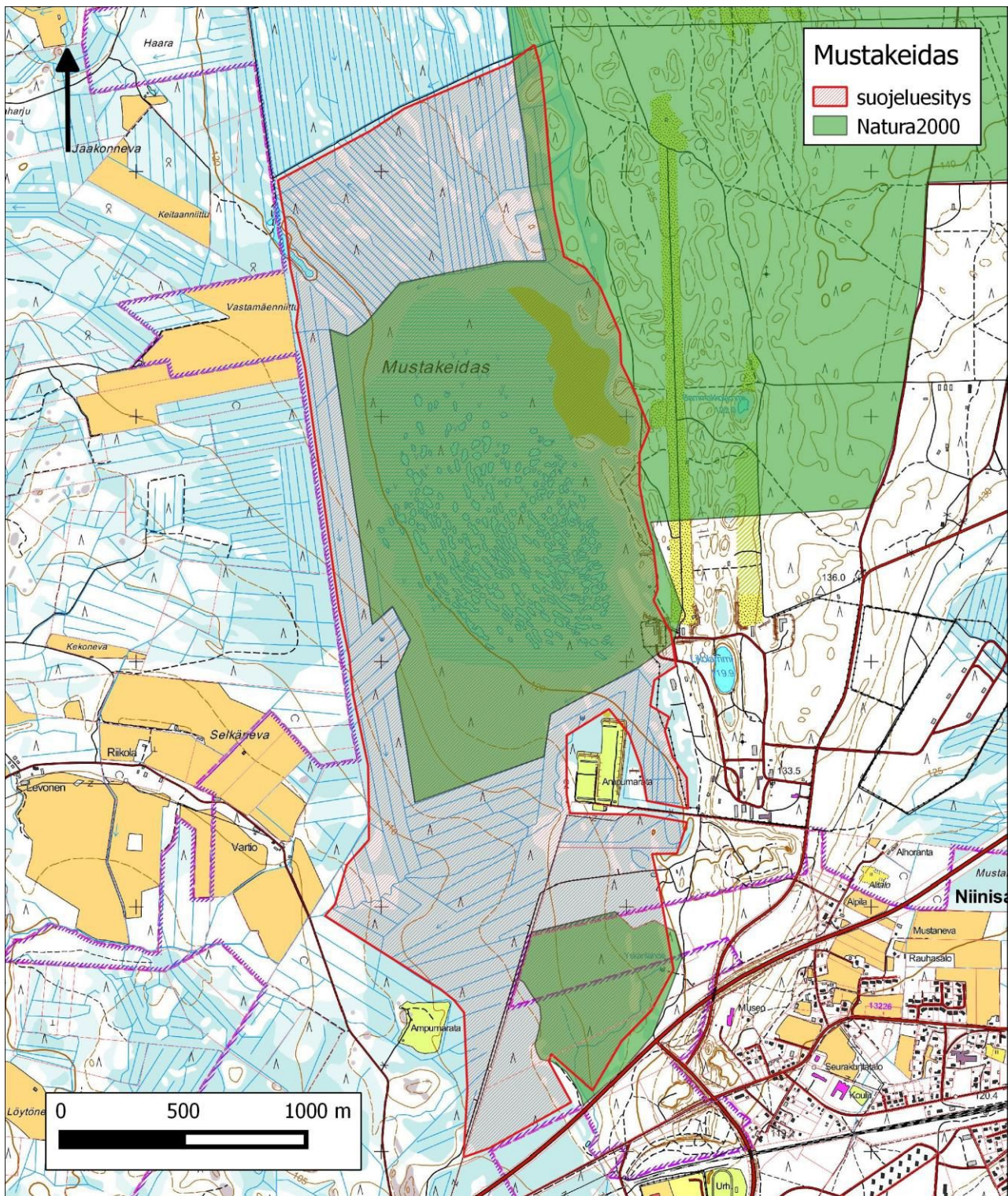


ID 1004

**Mustakeidas-Yskänlähde, Kankaanpää, Satakunta**



## ***Sijainti***

Mustakeitaan ja Yskänlähteen alue sijaitsee aivan Kankaanpään Niinisalon kupeessa sen länsipuolella.

## ***Pinta-ala***

Suojeluesityksen pinta-ala on 450 hehtaaria.

## ***Omistaja***

Valtio

## ***Yleiskuvaus***

Keskiosiltaan luonnontilainen ja karu Mustakeidas on Pohjankaan länsireunan tasanteelle syntynyt maakunnan pisimmälle kehittyneitä keidassoita. Pohjankankaan syrjässä on kapea minerotrofinen laide. Mustakeitaalla on huomattavan runsaasti allikoita, joita löytyy jopa yli 70 hehtaarin alalta ja lähes 500 kappaletta. Kermirakenne on erittäin pitkälle kehittynyt ja niiden mäntypuusto on paikoin kookastakin. Kaikkialla suoalueella tuntuu Pohjankankaan harjasta peräisin oleva pohjavesivaikutus. Suon itälaidan luonnontilaisella suoreunalla on pohjavesivaikutteinen saraneva. Länsilaidalta, Naturarajauksen ulkopuolella sijaitsee pieni minerotrofinen ja kalteva suo, joka on kuitenkin aikoinaan ojitettu. Suon ojat ovat umpeutumassa, mutta suon itälaidan lähde kärsii edelleen ojituksista. Suon länsi-, pohjois- ja eteläpuolen rämeet on valitettavasti ojitettu. Ojat ovat paikoin umpeutumassa ja palamassa hiljalleen kohti luonnontilaa. Myös ojitetuilla alueilla esiintyy lähteitä ja muuta pohjavesivaikutusta. Mustakeitaan suotyypeistä kolme on uhanalaisluokituksestaan vaarantunutta (VU).

Yskänlähde sijaitsee kovapohjaisella hiekkakankaalla. Suon läpi virtaa luonnontilainen lähdepuro, joka laskee Natura-alueen ulkopuoliselle Mölkkärinlammelle. Yskänlähteen länsipuolella on toinen, kartoissa näkymätön, täysin luonnontilainen lähde, jonka vedet laskevat myös Yskänlähteestä tulevaan lähdepuroon. Yskänlähteen ympäristössä on ainakin yksi erittäin uhanalainen (EN) ja kaksi vaarantunutta (VU) suotyyppeä. Lisäksi suolta löytyy yksi erittäin uhanalainen (EN) suoyhdistymätyyppi.

Suojeluesityksirajaukseen on sisällytetty myös Natura-alue, johon kuuluu Mustakeitaan luonnontilaisin alue sekä Yskänlähteen välitön ympäristö. Kyseinen alue kuuluu osittain jo Metsähallituksen luontopalveluiden taseeseen.

## ***METSO-arvot ja muut erityiset luontoarvot***

Uhanalaiset suotyypit ja -yhdistymät: Mustakeidas ja lähiympäristö: Saraneva (VU), sararäme (VU) ja lyhytkorsiräme (VU). Yskänlähde lähiympäristöineen: Ruohokorpi (EN), saraneva (VU), lyhytkorsiräme (VU) ja (luhta)nevakorpi (EN). Suolammet ovat vesilain mukaisia pienesiä.

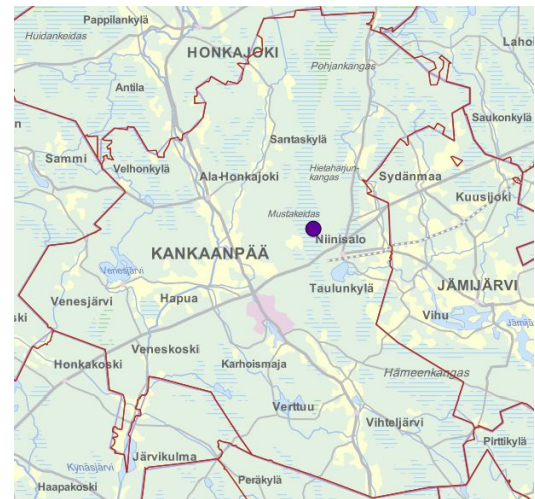
## ***Lajistoarvot***

Linnut: riekko (VU), naurulokki (VU), valkoviklo, kapustarinta (RT), liro (NT), kuovi (NT), isolepinkäinen

Perhoset: suomittari Kasvit: lähdesara (EN), soreahiirenporras, purolitukka ja tervaleppä

## ***Yhteenveto suojeluarvoista***

Natura-alueen suojeluarvot ovat sekä Mustakeitaalla että Yskänlähteellä kiistattomia ja niille on



tarkoitus perusta luonnonsuojelualueet. Arvokkaiden alueiden tilaa heikentävät kuitenkin ympäröivät ojitetut alueet, joilta niin ikään löytyy merkittäviä luonnonarvoja. Mustakeitaan ja Yskänlähteen ympäristöjä tulisikin laajentaa suojeluesityksen rajauksen mukaiseksi ja käynnistää luonnontilaa palauttavat toimet. Toimien ensisijainen kohde tulisi olla luontaisen vesitalouden palauttaminen, ojien tukkiminen ja aiemmin avonaisten alueiden puuston poisto. Alue on soiden kytkettyneisyyden näkökulmasta merkittävä osa pohjois-eteläsuuntaisten soidenketjua, jotka seuraavat Hämeen ja Pohjankankaan laiteita sekä itä- että länsipuolella harjua.

### ***Muuta***

Satakunnan maakuntakaavassa Natura-alue on merkitty luonnonsuojelualueeksi kaavamerkinnällä SL. Muut alueet on merkitty ampuma- ja harjoitusalueeksi kaavamerkinnällä EAH. Alueen suojelutoimenpiteitä tulee toteuttaa yhteistyössä Puolustusvoimien kanssa ja tämän käyttötarkoituksen tarpeet huomioiden.

### ***Tietolähteet***

Satakunnan luonnonsuojeluselvitys 1995-1998, Hakila, R., Satakuntaliitto 2000

Satakunnan luonnonsuojeluselvitys 1984, Kalinainen, P. & Hakila, R., Satakunnan seutukaavaliitto 1985. Sarja A:145

Satakunnan maakuntakaava. Satakuntaliitto 2011

Satakunnan soiden moninaiskäytön selvitys, Vieno, M.; Manninen, J., Varsinais-Suomen ELY-keskus 2012

Satakunnan maakunnallisesti arvokkaat lintualueet 2006-2014. Vilén, Risto, Vasko, Ville ja Nuotio, Kimmo: Porin Lintutieteellinen Yhdistys ry & Rauman Seudun Lintuharrastajat ry 2015. 303 s.

Kankaanpään ja Jämijärven pohjavesialueiden suojelusuunnitelma. Joroinen, L. 2012. Kankaanpään kaupunki ja Jämijärven kunta 2012

Kartat ja ilmakuvat

### Yhteystiedot

Suomen Luonnonsuojeluliitto ry  
sähköposti: suomaa@sll.fi  
verkkosivut: www.sll.fi/suomaa