



Kunnanhallitus
PL 1, 40951 Muurame

Lähetetään: kirjaamo@muurame.fi

MUISTUTUS koskien Muuramen kunnan Hirviviidan kaavan asemakaavaehdotusta

Muuramen kunta suunnittelee uutta omakotitaloaluetta. 32,7 ha:n kokoinen alue sijaitsee Pyyppöläntien varrella 2 km päässä Muuramen keskustasta. Kaavaehdotus sisältää 83 asuintonttia (1. asemakaavaluonnoksessa 79 tonttia), joiden pinta-alat vaihtelevat 1225-3609m² (1. asemakaavaluonnoksessa 1258–2678 m², keskikooltaan 1649 m²).

Suomen luonnonsuojeluliiton Jyväskylän seudun yhdistys kiittää mahdollisuudesta lausua asemakaavaehdotuksesta. Yhdistys lausui kaavan 1. asemakaavaluonnoksen tavoitteista ja suunnitelmista

(<https://www.sll.fi/jyvaskyla/ajankohtaista/mielipide-muuramen-kunnan-hirviviidan-kaavan-asekaavaluonnos/>).

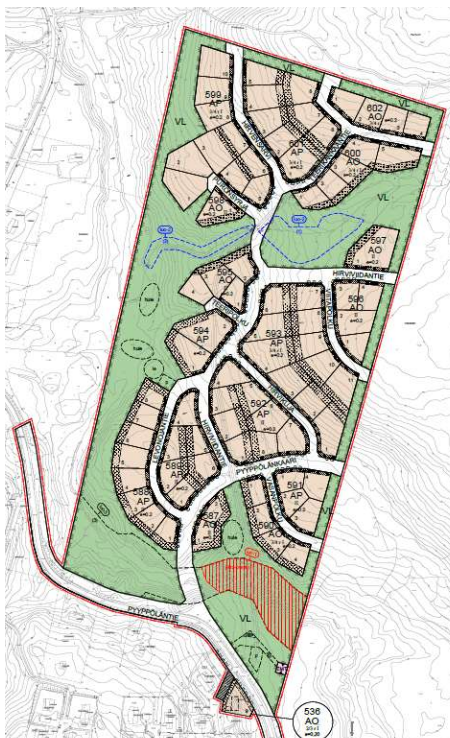
Suomen luonnonsuojeluliiton Jyväskylän seudun yhdistys esittää Hirviviidan kaavan palauttamista uudelleentarkasteluun ja peruuttamista nykyisessä laajuudessaan. Kaavaehdotukseen on tehty 1. asemakaavaluonnokseen verrattuna luontoa paremmin huomioivia merkintöjä, mistä kiitämme. Niistä huolimatta kaavaehdotus on jättämässä alleen n. kaksi kolmasosaa kaava-alueesta, joka on rakentamiselta vielä säästynyttä metsämaata, eli aiheuttaisi metsäkatoa. Alueen pienvesiä eliöstöineen uhkaisivat niin rakentamisen kuin käytön aikaiset elinolosuhteiden heikkenemiset.

Tällaisenaan kaava ei myöskään noudata Muuramen kunnan ympäristöohjelmaa, jossa kunta kertoo noudattavansa resurssiviisauden ja kiertotalouden periaatteita kaikissa toimissaan. Muuramen kuntastrategiassa mainitut luovuus, ratkaisukeskeisyys ja vastuullisuus kannustavat nekin etsimään uudenlaisia asumisen ja kaavoituksen ratkaisuja, joissa jo rakennetun ympäristön sekä olemassa olevan tonttitarjonnan asumisen mahdollisuuksia tutkittaisiin ja työstettäisiin ja kuntalaisten terveydelle ja viihtyvyydelle tärkeä luonnonläheisyys toteutuisi luontopinta-alaa säästäen.

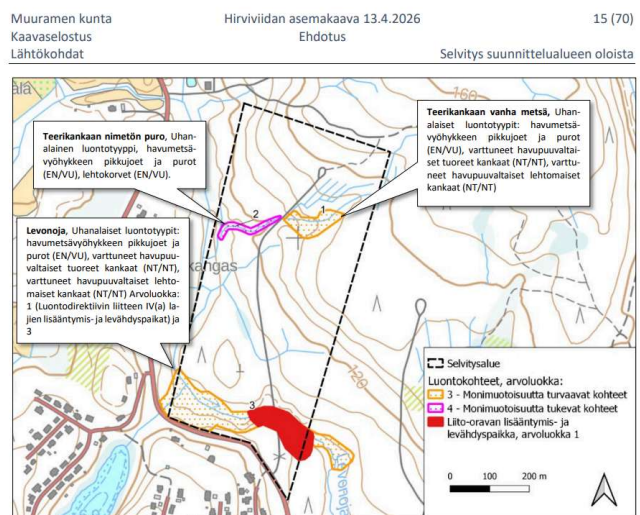
Huomioitamme kaavaehdotuksesta

Nämä huomiomme ovat myös osaperusteluitamme kaavan peruuttamiseksi nyky-laajuudessaan ja saattamiseksi uudelleen tarkasteluun.

- Kaavaehdotus jättäisi alleen n. kaksi kolmasosaa alueesta ts. metsämaasta (ks. kuvat 1 ja 2). Tulee myös huomioida, että kavennettujen ja pirstottujen luonnonympäristöjen käyttöpaineen kasvu ja kulutus sekä ns. reunaefekti suoraan heikentäisivät alueen määrää ja laatua sekä kaava-alueella että sen ympäristössä. Metsäalueiden ottamista rakentamiseen tulisi välttää ylipäätään, vaikka metsäalue olisikin jossain vaiheessa ollut talousmetsäkäsittelyn kohteena.



1. Kuva kaavakartasta



Kuva 2. Kuva huomioitavista arvokkaista luontokohteista

- Alueen arvokkaiden kasvillisuus- ja luontotyyppikohteiden kuten pienvesien suojavaoöhykkeiden tulee kaikkienensa olla riittäviä (esim. puroille molemmin puolin vähintään 30 metriä), merkitty kaavakarttaan ja niiden määrittelyssä tulee noudattaa varovaisuusperiaatetta. Rakennettavaa aluetta pienentämällä voitaisiin huolehtia riittävästä suojavaoöhykkeistä ja myös huomioida ne pienvedet, joita luontoselvityksessä ei ollut nostettu arvokkaiksi. Todellinen riski ja uhka silti on, että asutuksen mukana alueelle tuleva ihmistoiminta levittäytyy liian lähelle em. kohteita ja itse kohteille (esimerkiksi pidettäisiin puron rantaa omana rantana), suojavaoöhykkeet unohtaen, minkä ennaltaehkäisy vaatiikin suojavaoöhykkeiden lisäksi muitakin toimia.
- Kaavaehdotuksessa kaava-alueen eteläosassa puuttuu riittävä suojaetäisyys Levonojaan. (Kaavakartasta Levonjoen kulkuviivan erottaminen samanlaisista korkeuskäyristä on vaikeaa. Vaikutusten arvioimiseksi ja riittävän suoja-alueen rajaamiseksi tulisi Levonoja merkitä kaavakarttaan selkeämmin.) Tontin 587 kohdalla "hule" viivytysallas menee Levonjoen päälle. Lisäksi tontin 587/1 kohdalla



suojaetäisyys Levonojalle on pienimmillään 20 m ja suoja-alueella on lievempi kaavamääräys: ”...puustoa ja kuntaa tulee pyrkiä säilyttämään”.

Suojaetäisyyttä on tarpeen kasvattaa ja hulevesialtaan sijaintia muuttaa. Lisäksi suoja-alueen kaavamääräystä tulisi muuttaa luonnolle tärkeän kerroksellisuuden ja lahopuun säilymisen ja muodostumisen edistämiseksi:...suoja-alueen kasvillisuus, ml. puusto, pensaskerros ja pohjakerros on säilytettävä. Myös lahopuu tulee säilyttää luonnon monimuotoisuuden lisäämiseksi.

- Myös suoja-alueiden määräys “...puusto ja kunta on säilytettävä.” tulisi muuttaa luonnolle tärkeän kerroksellisuuden ja lahopuun säilymisen ja muodostumisen edistämiseksi: ..suoja-alueen kasvillisuus, ml. puusto, pensaskerros ja pohjakerros on säilytettävä. Myös lahopuu tulee säilyttää luonnon monimuotoisuuden lisäämiseksi.
- Arvokkaita luontokohteita koskevien merkintöjen tarkentamiseksi esitämme seuraavia:
 - ARVOKKAAT LUONTOALUEET Sulkeiden sisältö viittaa luontoselvityksen (FCG 2023) luontotyyppikohdenumeroihin / suojeltavaan lajiin.
LUONNON MONIMUOTOISUUDEN KANNALTA ERITYISEN TÄRKEÄ ALUE (luo-1). *Alueella sijaitsee luonnontilainen puro ja alue on osa liito-oravan elinpiiriä. Puron uoma ja sen välitön lähiympäristö on säilytettävä luonnontilaisena. Alueen ylittävä katuyhteys on toteutettava siten, että puron luonnontila ei vaarannu (esim. silta ilman uoman muutosta) ja liito-oravalle riittävä puustoyhteys säilyy.* -> Lisäys/muutos: Kaikki kohdetta heikentävä toiminta on kielletty. Puron uoma suojavaikuttavuutensa on säilytettävä luonnontilaisena.
 - LUONNON MONIMUOTOISUUDEN KANNALTA ERITYISEN TÄRKEÄ ALUE (luo-2). *Alueella tehtävät toimenpiteet eivät saa vaarantaa vesilain (587/2011) 2. luvun 11 §:n 1. momentin mukaisen noron luonnontilaa. Puuston rakenne on säilytettävä ja lahopuun poistaminen on kielletty luonnon monimuotoisuuden turvaamiseksi. Uoman ylittäminen on toteutettava sen luonnontilaa vaarantamatta (esim. siltaratkaisu). Tarvittaessa on haettava vesilain 2. luvun 11 §:n 2. momentin mukainen poikkeus toimivaltaiselta viranomaiselta. Sulkeissa olevat numerot viittaavat luontoselvityksen (FCG 2023) kohdenumeroihin.* -> Lisäys/muutos: Kaikki kohdetta heikentävä toiminta on kielletty. Noron uoma suojavaikuttavuutensa on säilytettävä luonnontilaisena.
 - LUONNON MONIMUOTOISUUDEN KANNALTA ERITYISEN TÄRKEÄ ALUE (luo-3) *Alueella sijaitsee luonnontilainen puro ja alue on osa liito-oravan elinpiiriä. Puron uoma ja sen välitön lähiympäristö on säilytettävä luonnontilaisena. Alueen ylittävä katuyhteys on toteutettava siten, että puron luonnontila ei vaarannu (esim. silta ilman uoman muutosta) ja liito-oravalle riittävä puustoyhteys säilyy.* -> Lisäys/muutos: Kaikki kohdetta heikentävä toiminta on kielletty. Puron uoma suojavaikuttavuutensa on säilytettävä luonnontilaisena.
Lisäksi luo-3 alueen rajaus riittäväillä suojavaikuttavuutensa on säilytettävä luonnontilaisena.

Nämä tarkentavat tiukennukset toteuttavat myös Valtakunnallisten alueidenkäyttötavoitetta (Elinvoimainen luonto- ja kulttuuriympäristö sekä luonnonvarat), jonka mukaan luonnon monimuotoisuuden kannalta arvokkaiden alueiden ja ekologisten yhteyksien säilymistä tulee edistää.



- Luontoselvityksen johtopäätöksissä todetaan: *”Alueelta rajatut luontotyyppikohteet ovat osin jo nykyisellään reunavaikutteisia, sillä ne ovat hyvin pienialaisia ja rajoittuvat hakkuualoille ja nuoriin metsiin. Ympäröivien alueiden maankäytön muutoksella ei arvioida olevan merkittäviä vaikutuksia niiden luontoarvoille.”* Riittäväillä suojavvyöhykkeillä voitaisiin kuitenkin edistää rajattujen luontotyyppikohteiden tilan parantamista ja täten edistää niiden ominaispiirteiden säilymistä ja kehittymistä.
- Levonoja ympäristöineen on selvitysalueen arvokkain luontokohde liito-oravan lisääntymis- ja levähdyspaikkoineen. Luontoselvityksen johtopäätöksissä todetaan: *”Selvitysalueella esiintyy luontodirektiivin liitteen IV(a) laji liito-orava, jonka kannalta ekologisiin yhteyksiin tulee kiinnittää erityistä huomiota. Selvitysalueen ekologiset yhteydet ovat nykyisellään heikentyneet hakkuualojen ja nuorten metsin kohdalla. Yhteyksien ylläpitämiseksi suositellaan varttuneempaa puustoa sisältävät viherkäytävien säilyttämistä kaavoituksen yhteydessä.”* Liito-oravan kohdalla haluamme muistuttaa, että direktiivilajien lisääntymiseen ja levähtämiseen käyttämien paikkojen ekologisen toiminnallisuuden vähentäminen ts. heikentäminen ja poistaminen on kielletty.
- Tarvittavat ekologiset yhteydet olisi niiden pysyvyydestä huolehtimiseksi ja niiden tärkeyden tunnistamiseksi hyvä merkitä karttoihin näkyvämmiin kuin ohuena viivana/nuolena.
- Suunnitellun hankkeen luonto- ja ilmastovaikutukset ovat vahvasti negatiiviset. (Lisätietoa: <https://www.sll.fi/app/uploads/2023/04/rakentamisen-politiikkasuositus-2023.pdf>)

Ekologisella kompensaatiomallilla kohti kestävämpää maankäyttöä

Vaikka maankäyttö ei ehkä yksittäisenä vuonna kutista ja heikennä kunnan luonto- ja virkistysympäristöä silmiinpistävästi paljon, vuodesta toiseen jatkuessaan maankäyttöllinen rakentaminen heikentää sen tarjoamia elintärkeitä ekosysteemipalveluita. Olisi tärkeää ja edistysellistä, jos kunta soveltaisi kaikkiin kaavoihin sitovasti Luonnonsuojelulain mukaista ekologista kompensaatiomallia. Näin selkeät luontohaitat tulisivat ilmi sekä niille muodostuisi myös kustannus. Tämä ohjaisi selkeästi kestävämpään maankäytön suuntaan.

Jyväskylässä, Maailman ympäristöpäivänä 5.6.2026

Suomen luonnonsuojeluliiton Jyväskylän seudun yhdistys

jyvaskyla@sll.fi

Hanna Jyske (pj.)

Pentti Mattila (tal.hoit.)

gsm 040 5755 198

gsm 040 344 6739

Suomen luonnonsuojeluliiton Jyväskylän seudun yhdistyksen toimialue kattaa Jyväskylän, Muuramen, Joutsan, Luhangan ja Toivakan. Yhdistys on perustettu vuonna 1978. Se kuuluu Suomen luonnonsuojeluliiton Keski-Suomen piiriin.