



Suomen luonnonsuojeluliitto Järvenpää ry

**Helsingin hallinto-oikeus
Radanrakentajantie 5,
00520 Helsinki**

PÄÄTÖS, JOSTA VALITETAAN

Järvenpään kaupunginvaltuuston 14.12.2020 tekemä päätös (§ 80) hyväksyä Järvenpään yleiskaava (JARDno-2017-1022, JARDno-2017-1022, kaavatunnus 186 200 2016)

MUUTOKSENHAKIJA

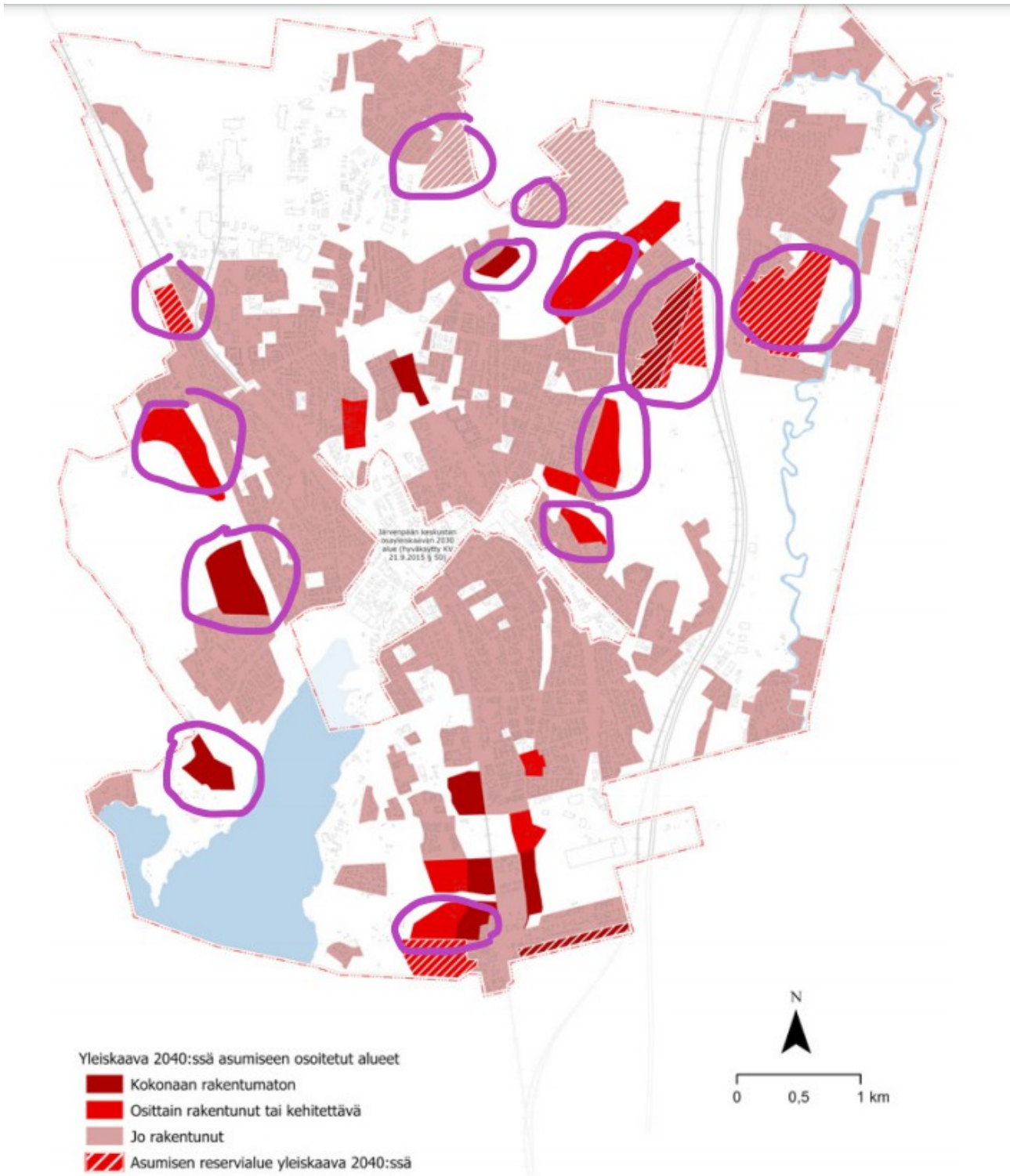
Suomen luonnonsuojeluliitto Järvenpää ry.

PROSESSIOSOITE

Heta Rinta-Pollari, sähköposti: hetarp@live.com, puhelin: 040 705 7278, postiosoite: Sahankaari 13 B 24, 04430 Järvenpää

VAATIMUKSET

Vaadimme että Helsingin hallinto-oikeus kumoaa Järvenpään valtuuston päätöksen hyväksyä Järvenpään yleiskaava. Toissijaisesti vaadimme kuvan 1 kartalle merkittyjen varausten kumoamista.



Kuva 1. Rakentuneet ja rakentumattomat asumiseen osoitetut alueet. Yleiskaava 2040 selitysosa.

VALITUSAJASTA

Valtuusto hyväksyi yleiskaavan 14.12.2020, pöytäkirja tuli nähtäville kaupungin verkkosivuille 22.12.2020 alkaen. Järvenpään yleiskaava 2040 on ilmoitettu hyväksytyksi kuulutuksella 30.12.2020. Näin ollen 30 vuorokauden muutoksenhaku-aika päättyy 29.1.2021 klo 16.

YLEISPERUSTELUT

Kaava on maankäyttö- ja rakennuslain 9 §:n ja 39 §:n vastainen. Lisäksi kaavan rakenne tekee siitä sellaisen, että se ei voi käytännössä toimia asemakaavoitusta ohjaavana yleiskaavana siten kuin MRL 35 § edellyttää.

Lisäksi kaava on viheryhteystarpeiden osoittamisen ja kulttuuriympäristöjen riittävän huomioinnin osalta voimassa olevan maakuntakaavan vastainen. Kaavan muodostama kokonaisuus sekä eräät sen yksilöidyt ratkaisut eivät myöskään riittävässä määrin huomioi valtakunnallisia alueidenkäyttötavoitteita eivätkä siten edistä riittävästi niiden toteutumista.

MRL 9 § VASTAISUUS

Kaavaa tehtäessä on laiminlyöty maankäyttö- ja rakennuslain 9 §:n edellyttämät selvitykset uusien esitettyjen rakentamisvarausten osalta, mikä vaikeuttaa myös asiallisia vaikutusarviointeja. Kaava-aineistoon ei esimerkiksi sisälly pohjaluontoseelvityksiä esitettyjen rakentamisen mahdollistavien aluevarausten osalta.

Suuri ongelma yleiskaavan selvitysten suhteen on myös reservialueiden vaiheistamattomuus. Kaavaselostuksessa kerrotaan vain arvio reservialueiden käyttöönotosta, joka tekstin mukaan tapahtuisi 2040 jälkeen. Lisäksi todetaan se, että jos väestönkasvu on kuitenkin arvioitua nopeampaa, tulee reservialueiden käyttöönotto ajankohtaiseksi jo 2030-luvulla. Kaavaselostus ei kuitenkaan ole oikeudellisesti pitävä. Kaavamääräyksissä reservialueista kerrotaan vain että ne varataan myöhemmin suunniteltaviksi asuin- tai työpaikkatoimintojen alueiksi. Asemakaavoitus voidaan siis aloittaa heti yleiskaavaan saadessa lain voiman.

Yleiskaavan selvityksiä tehdessä ei ole otettu huomioon sitä että kaava mahdollistaa reservialueille rakentamisen saman tien. Tältä osin puutteellisia ovat ainakin:

- kaupallisten ja yritysvaikutusten arviointi
- tekninen hulevesisuunnitelma
- liikenne-ennuste

Yleiskaavassa ei ole riittävästi selvitetty myöskään kaavan ilmastovaikutuksia. Arvioinnissa ei ole muun muassa mitenkään selvitetty sitä millaisia ilmastovaikutuksia aiheuttaa rakentamisen alle jäävien metsien ja peltojen hiilivaraston pieneneminen. Koska yleiskaava sisältää rakentamisen asukaskohtaisten päästöjen suhteen hyvin erilaisia alueita, tulisi eri tyyppisten alueiden rakentamisesta ja käytöstä aiheutuvat päästöt arvioida. Ainakin pitäisi olla selvitettyä se, millaisia ilmastovaikutuksia on metsään joukkoliikenneverkon ulkopuolelle rakennettavilla pientaloalueilla ja mitä aseman tuntumaan rakennettavalla kerrostaloalueella.

Hulevesien osalta ei ole otettu huomioon ilmastonmuutoksen vaikutusta rankkasateisiin. Rankkasateiden intensiteetin ennustetaan kasvavan keskimääräistä sadetapahtumaa enemmän, ja hulevesiverkostoltakin odotetaan suurempaa kapasiteettia kuin nykyilmastossa, jossa tarkastelut on tehty. Näin ollen selvitykset ilmastonmuutokseen sopeutumisen osalta ovat riittämättömät.

MRL 35 § VASTAISUUS

Yleiskaavan kokonaisuus tekee siitä ohjausvaikutukseltaan riittämättömän, jolloin se ei täytä lain edellyttämää yleiskaavan tarkoitusta.

Asuinalueiden määräykset ovat niin ympäröiväisiä, että ne mahdollistavat minkä tahansa asuinrakentamisen kaavoittamisen. Esimerkiksi AP:n määräyksissä sanotaan "*Alue varataan ensisijaisesti monipuoliselle pientalovaltaiselle asumiselle ja sitä palveleville lähipalveluille sekä alueen luonteeseen soveltuvalla elinkeinotoiminnalle.*" Vastaavalla tavalla on määritelty merkintä AK.

Näin asemakaava, jossa on vaikka 40% kerrostaloja AP-alueella, tai 40% pientaloja AK-alueella, toteuttaa yleiskaavaa. Mitään tehokkuusvaatimuksia ei myöskään ole esitetty. Strateginen ajatus yleiskaavatyössä kuitenkin on ollut tiivistää asemanseutuja. Tämä pitäisi pystyä viestimään kaavakartoilla ja määräysosalla. Voidaan sanoa että yleiskaava ei omaa riittävää ohjausvaikutusta. Vaikka MRL §35 sanotaan että "*Yleiskaavan tarkoituksena on kunnan tai sen osan yhdyskuntarakenteen ja maankäytön yleispiirteinen ohjaaminen sekä toimintojen yhteen sovittaminen.*", ei tällä selvästikään päästä kyseiseen tavoitteeseen. Tästä heikosta ohjausvaikutuksesta johtuen mahdollistetaan myös tilanne, jossa yhdyskuntarakenne hajautuu. Tällainen tilanne saattaa syntyä esimerkiksi jos AK-alueiden kaavoitus ei etene ja kaupunki haluaa rakentamista nopeuttaakseen kaavoittaa sivummalla olevia AP-alueita.

YLEISKAAVAN SISÄLTÖVAATIMUSTEN VASTAISUUS

Maankäyttö- ja rakennuslain 39 § edellyttää, että yleiskaavaa laadittaessa on otettava huomioon:

- 1) yhdyskuntarakenteen toimivuus, taloudellisuus ja ekologinen kestävyys;*
- 2) olemassa olevan yhdyskuntarakenteen hyväksikäyttö;*
- 3) asumisen tarpeet ja palveluiden saatavuus;*
- 4) mahdollisuudet liikenteen, erityisesti joukkoliikenteen ja kevyen liikenteen, sekä energia-, vesi- ja jätehuollon tarkoituksenmukaiseen järjestämiseen ympäristön, luonnonvarojen ja talouden kannalta kestäväällä tavalla;*
- 5) mahdollisuudet turvalliseen, terveelliseen ja eri väestöryhmien kannalta tasapainoiseen elinympäristöön;*
- 6) kunnan elinkeinoelämän toimintaedellytykset;*
- 7) ympäristöhaittojen vähentäminen;*
- 8) rakennetun ympäristön, maiseman ja luonnonarvojen vaaliminen; sekä*
- 9) virkistykseen soveltuvien alueiden riittävyys.*

Edellä 2 momentissa tarkoitettut seikat on selvitettävä ja otettava huomioon siinä määrin kuin laadittavan yleiskaavan ohjaustavoite ja tarkkuus sitä edellyttävät.

Järvenpään yleiskaavassa vaille riittävää huomioon ottamista ovat jääneet yhdyskuntarakenteen ekologinen kestävyys, olemassa olevan yhdyskuntarakenteen hyväksikäyttö, mahdollisuudet

terveelliseen ja eri väestöryhmien kannalta tasapainoiseen elinympäristöön, ympäristöhaittojen vähentäminen, maiseman ja luonnonarvojen vaaliminen sekä virkistykseen soveltuvien alueiden riittävyys.

Kaavaehdotuksen suurin ongelma Järvenpään viherrakenteen ja ekosysteemipalvelujen turvaamisen kannalta on metsäalueiden mittava ohjautuminen pääosin rakentamiseen varattaviksi alueiksi. Tämä on pohjimmainen syy myös pääosaan yllä yksilöidyistä ristiriidoista kaavan sisältövaatimusten kanssa.

Ongelma ja sen mittasuhteet avataan, joskin tarkoitushakuisesti selitellen, kaavan vaikutusarvioinnissa: ”Nykyisistä metsistä noin 27 % sijaitsee yleiskaavaratkaisussa rakentamiselle varatuilla alueilla. Tosiasiassa puustoa säilyy myös rakennettavilla alueilla ja osa näistä rakentamiseen varatuilla alueilla sijaitsevista metsistä onkin osoitettu esimerkiksi lähipuistoksi, jolloin todennäköisesti valtaosa puustosta säilyy, mikäli puistoa ylläpidetään puistometsänä. Jos vaikutusarvioinnissa huomioidaan myös asumisen ja työpaikkojen reservialueet, on 35 % metsistä rakentamiseen varatuilla alueilla. Reservialueet otetaan kuitenkin käyttöön vasta tarvittaessa ja mahdollisesti kaavan tavoitevuoden 2040 jälkeen. Vaikka huomattava määrä metsää otetaan rakentamiseen, kohdistuu pelloille ja niityille suhteellisesti enemmän rakentamista. Noin 35 % pelloista ja niityistä sijaitsee yleiskaavaratkaisussa rakentamiselle varatuilla alueilla ja reservialueet huomioiden 45 % ” (kaavaselostus, s. 85).

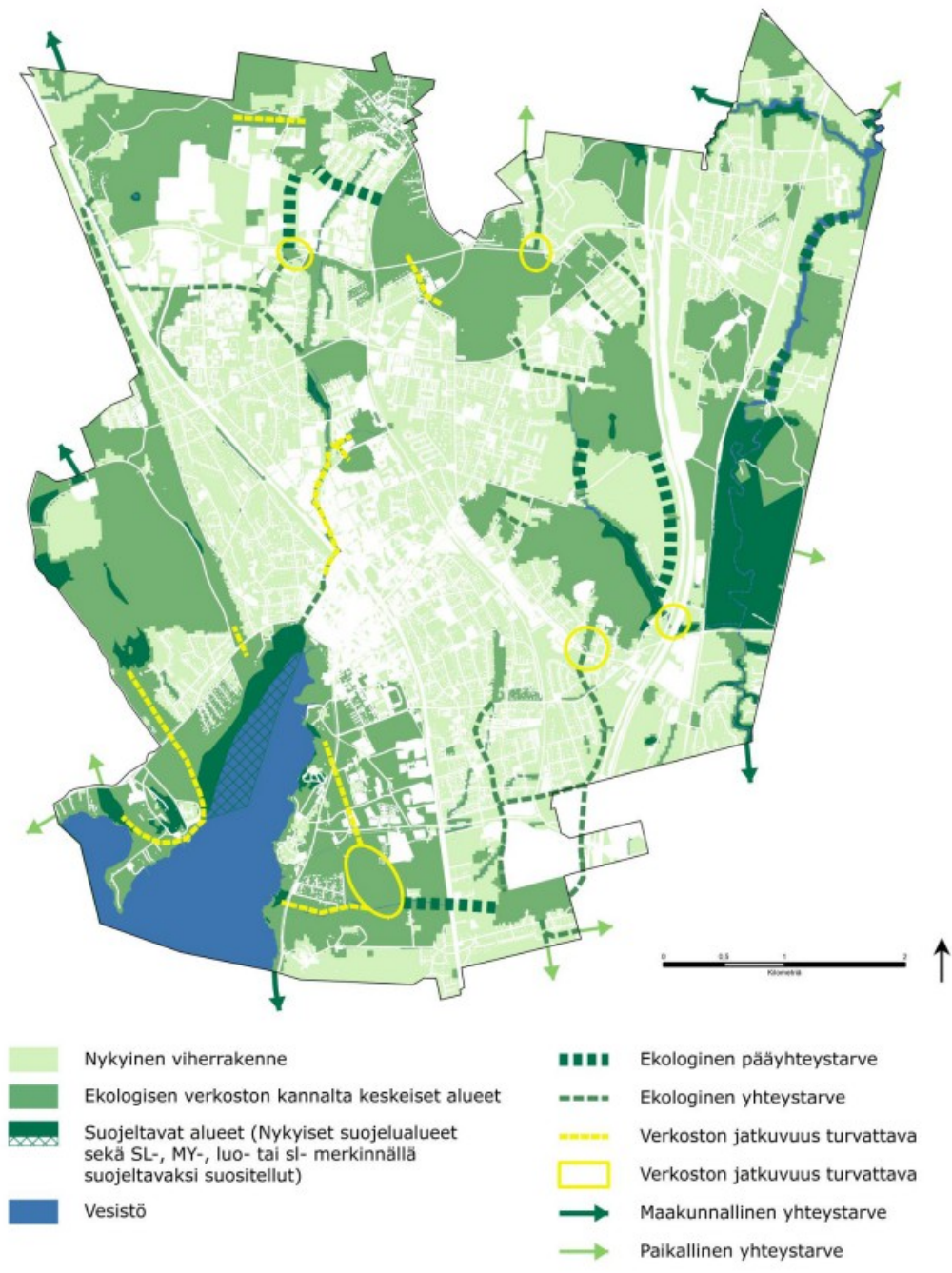
Nykyinen ekologinen tutkimustieto eri mantereilta on melko vakuuttavasti todistanut sen, että luonnon monimuotoisuuden köyhtyminen yleensä kiihtyy tilanteessa, jossa elinympäristön määrä putoaa alle 30 % alkuperäisestä. Järvenpää on jo vuosia sitten päätynyt metsien osalta tälle ”vaaran vyöhykkeelle”. Tästä syystä tilanteen heikentämiseen näin radikaalilla tavalla seuraavan 20-30 vuoden aikana on syytä suhtautua hyvin kriittisesti. Tilannetta pahentaa metsäisten suojelualueiden vähäisyys sekä merkittävässä osassa säilyneistä metsistä harjoitettu, metsien ekologista laatua laskenut ja laskeva metsänhoito.

Ekologisia arvoja omaavien metsien rakentamisvaraukset esimerkkinä luontoarvojen vaalimisvelvoitteen laiminlyönnistä

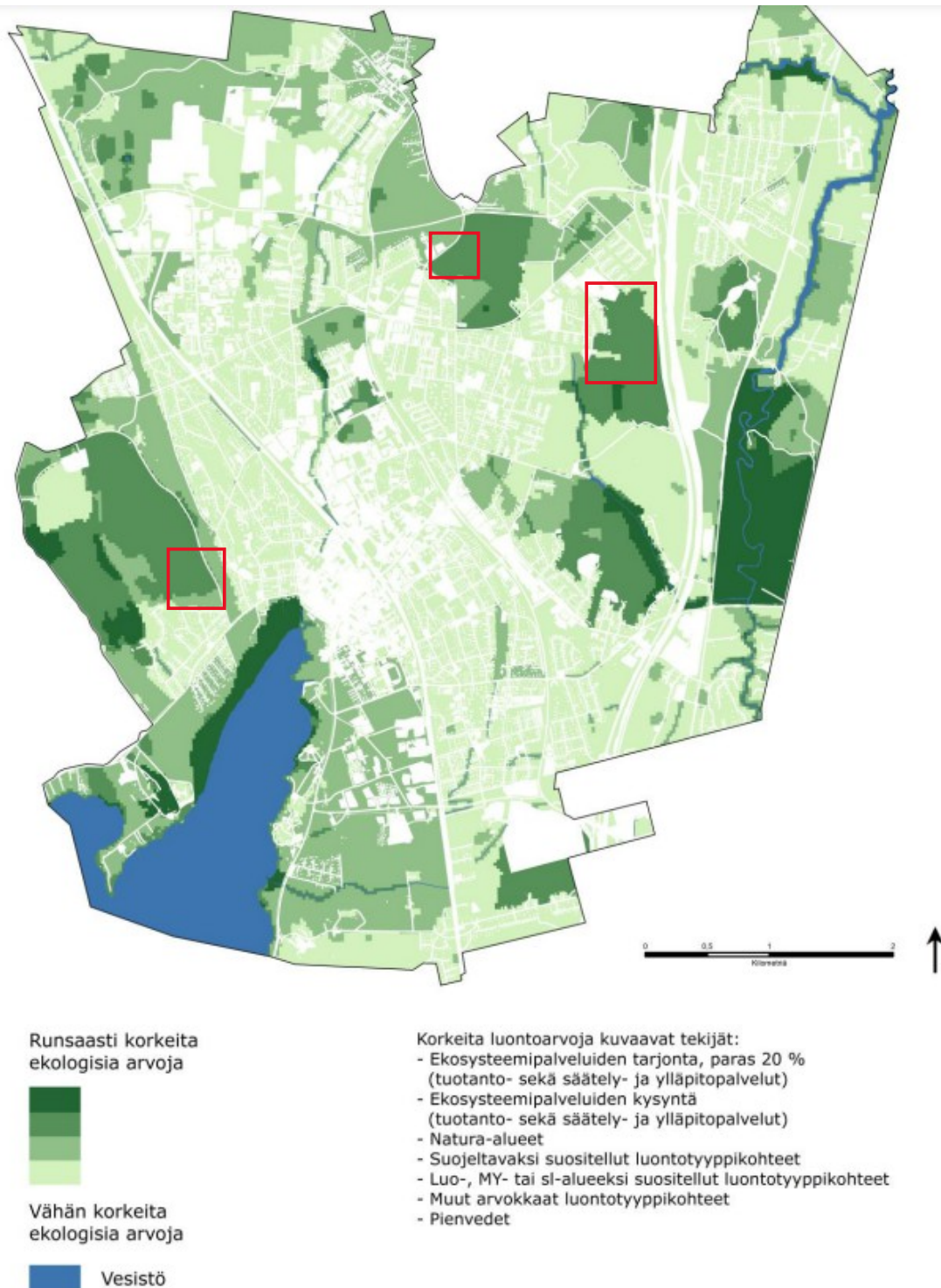
Kaavatyöhän liittyvissä luontotyyppi- ja viherrakenneselvityksissä on tunnistettu eriasteisia ekologisia arvoja omaavia metsiä. Näistä toiseksi korkeimpaan luokkaan kuuluvista on merkitty ainakin kolme aluetta rakennettavaksi. Ongelmat hahmottuvat vertailemalla edellä ollutta kuvaa 1 jäljempänä seuraaviin kuviin 2 ja 3.

Ekologisten yhteyksien katkaiseminen rakentamisvarauksilla esimerkkinä luontoarvojen vaalimisvelvoitteen laiminlyönnistä

Ekologinen yhteys on uhattuna ainakin Saunakallion ja Wärtsilän metsien välillä. Pietilän metsistä suurin osa on merkitty rakennettavaksi, samalla on uhattuna paitsi tämä metsä, myös ekologinen yhteys Isokydön ja Paavonpolun sekä Wärtsilän metsäalueiden välillä. Edellä mainittua yhteyttä uhkaa myös Haara-joen eteläpuoleisen Ares-alueen rakentaminen.



Kuva 2. Ekologisen verkoston kannalta keskeiset alueet ja yhteystarpeet. Yleiskaavan selvitys 'Viheralueverkoston nykytila ja kehitystarpeet kasvavassa kaupungissa'



Kuva 3.3. Ekologisten arvojen kasautuminen Järvenpäässä luontotyyppi- ja viherrakenneselvityksiin perusten.

Kuva 3. Ekologisten arvojen kasautuminen. Yleiskaavan selvitys 'Vihervaluoverkoston nykytila ja kehitystarpeet kasvavassa kaupungissa'

Vaikka selvityksissä on osoitettu ekologisen verkoston kannalta keskeiset alueet, on suurin osa uudesta rakennettavasta alueesta osoitettu juuri näille ekologisesti tärkeimmille alueille. Ratakaisu on samalla kertaa MRL 5 § ja 39 § vastainen. Yleiskaavan tulisi edistää luonnon monimuotoisuuden ja muiden luonnonarvojen säilymistä.

Suojelualueiden sekä huomioitujen muiden luontokohteiden arvojen turvaaminen esimerkkinä riittämättömästä luontoarvojen vaalimisesta

Olemassa olevat suojelualueet sekä kaavassa suojeluun esitettävät uudet alueet kattavat alle kolme prosenttia Järvenpään kaupungin maapinta-alasta.

Isonkydön purolehto on osoitettu sl-alueeksi, mutta kaavaselostuksen mukaan pieneen alueeseen kohdistuu suurta painetta mm. olemassa olevan pururadan osalta, sekä alueen tulevan rakentamisen osalta ja pohjois-eteläsuuntaisesti Isokytöön on osoitettu varaus uudelle paineviemärielle (kaavaselostus s.95), joka kulkee hyvin lähellä Isokydönpuron muodostamaa ekologista yhteyttä.

Yleiskaava ei turvaa riittävässä määrin Natura-alueiden sekä muiden luonnonsuojelualueiden luontoarvoja, Reuna-alueet kärsivät suunnitelluista toimenpiteistä. Kaavaselostuksen s 96, jossa todetaan Lemmenlaakson suojelualueesta seuraavasti: ”*työpaikka-alueiden (TP ja TP/y) laajeneminen Natura-alueen etelä- ja länsipuolella. Tämä lisää jonkin verran meluvaikutusta TP-alueen lähellä olevissa Natura-alueen osissa, mutta vaikutuksen suuruus riippuu alueelle sijoitettavien toimintojen luonteesta ja tämä tulisi huomioida alueen jatkosuunnittelussa. Uusien TP-alueiden hulevesistä voi aiheutua heikentäviä vaikutuksia Natura-alueelle sekä rakentamisen aikana että myöhemmin.*”

Tuusulanjärven Natura-alueesta ja Loutinojasta joka on osittain merkitty suojeltavaksi kohteeksi, kirjoitetaan seuraavasti ”*taajama-alueen täydennysrakentaminen Tuusulanjärven pohjoispäähän laskevan Loutinojan valuma-alueella voi vaikuttaa haitallisesti Tuusulanjärven Natura-alueen luonnonympäristöön vesistöhaittoina*”.

Yleiskaavan väestönkasvun tavoite on ristiriidassa viherrakennetta koskevan tavoitteen kanssa eikä tue tunnustettujen luontoarvojen vaalimista. Järvenpää on jo nyt maan neljänneksi tiiviimmmin rakennettu kaupunki. Kun asukastiheys nousee n. 1460 – 1570 as. / km² (järven pinta-ala on laskettu pois), käy viherrakenteen jatkuvuuden ja luontoarvojen laadukkuuden turvaaminen vaikeaksi. Supistuvien viheralueiden ja luontokohteiden kulutus myös kasvaa väestön kasvaessa, joten luontoarvot vaarantuvat entistä herkemmin. Monipuolisten luontoarvojen ja laadukkaan kaupunkiluonnon säilyminen ja kehittäminen edellyttää maisemarakenteen huomioimista erityisesti yleiskaavatyössä.

Järvenpään kaupunki on teettänyt selvityksiä joiden pitäisi tukea MRL 39 § mukaisesti luontoarvojen huomioon ottamista yleiskaavassa. Luontotyyppiselvityksen (Faunatica, 2015) ja Pienvesiselvityksen (Pöyry, 2017) suositukset tulisi ottaa huomioon kokonaisuudessaan yleiskaavassa ja merkata selvityksen mukaiset suojeltaviksi suositeltavat alueet. (Liite 3).

MAAKUNTAKAAVAN VASTAISUUS

Kaava on kaavan laadinnan aikana voimassa olleen maakuntakaavan vastainen ainakin Lemmenlaakson luonnonsuojelun länsiluoteispuolisen viheryhteystarvemerkinnän (liite 2) riittämättömän huomioon ottaen osalta.

Lisäksi kaava on ristiriidassa kaavan laadinnan aikana voimassa olleen maakuntakaavan sekä syksyllä 2020 Uudenmaan liiton valtuuston hyväksymän Helsingin seudun vaihemaakuntakaavan kanssa Tuusulanjärven maakunnallisesti arvokkaalle maisema-alueelle esitetyn rakentamisen osalta.

Vanhemmassa maakuntakaavassa alue on maakunnallisesti arvokasta kulttuurimaisema-alueita alla olevalla suunnittelumääräyksellä: *Yksityiskohtaisemmassa suunnittelussa, rakentamisessa ja käytössä on otettava huomioon maakunnallisesti arvokkaan kulttuuriympäristön vaaliminen. Kulttuuriympäristöä kehitettäessä on sen arvot otettava huomioon ja sovitettava yhteen maakuntakaavassa osoitetun käyttötarkoituksen mukaisen maankäytön kanssa.*

Uudessa Helsingin seudun vaihemaakuntakaavassa alue on yhdistetty järven koillispuoliseen RKY-alueeseen *Kulttuuriympäristön tai maiseman vaalimisen kannalta tärkeäksi alueeksi* (Kohde: Tuusulan Rantatien kulttuurimaisema ja Tuusulanjärven ympäristö) alle. Sen suunnittelumääräys on alla oleva: *Yksityiskohtaisemmassa alueiden suunnittelussa, rakentamisessa ja käytössä on turvattava valtakunnallisesti merkittävien kulttuuriympäristöjen ja luonnonperinnön arvot. Maakunnallisesti merkittävien kulttuuriympäristöjen ja luonnonperinnön arvot on otettava huomioon alueita kehitettäessä.*

Alueen suunnittelussa on arvioitava ja sovitettava yhteen maakuntakaavassa osoitetun käyttötarkoituksen mukainen maankäyttö sekä alueen maisema- ja kulttuuriympäristöarvot.

Järvenpään kulttuuriympäristö on kansallisesti ja jopa kansainvälisesti niin arvokas ja tärkeä kaupungin identiteetille, että sitä on vaalittava kaikilla suunnittelun tasoilla. Rakentamisen ulottamista etenkin lähelle järven rantoja tulisi välttää. Vanhankyläntien pohjoisosaan esitetty AP ja P/A-alueet vaarantavat osaltaan arvokokonaisuuden nykyisten keskeisten maisema-arvojen säilymisen, joten ne on syytä maakuntakaavan vastaisena kumota.

VALTAKUNNALLISTEN ALUEIDENKÄYTTÖTAVOITTEIDEN VASTAISUUS

Yleiskaava on seuraavien valtakunnallisten alueidenkäyttötavoitteiden vastainen:

”Varaudutaan sään ääri-ilmiöihin ja tulviin sekä ilmastonmuutoksen vaikutuksiin.”

Yleiskaavan selvitys hulevesien osalta on puutteellinen, sillä rankkasateita on tarkasteltu vain nykyilmastossa, ei edes yleiskaavan tavoitevuoden 2050 ilmastossa. Ei ole siis otettu huomioon sateiden äärevöitymistä.

- "Edistetään valtakunnallisen liikennejärjestelmän toimivuutta ja taloudellisuutta kehittämällä ensisijaisesti olemassa olevia liikenneyhteyksiä ja verkostoja sekä varmistamalla edellytykset eri liikennemuotojen ja -palvelujen yhteiskäyttöön perustuville matka- ja kuljetusketjuille sekä tavara- ja henkilöliikenteen solmukohtien toimivuudelle."

Haarajoen tievarauksen osalta ei toimita kyseisen valtakunnallisen alueidenkäyttötavoitteen mukaisesti. Liikenneselvityksen perusteella tietä ei tarvita, kuin mahdollisesti jos reservialueiden rakentaminen toteutuu. Kun reservialueita ei ole vaiheistettu, ollaan siis tilanteessa jossa tämä olisi jo pitänyt selvittää. Jos tieverkko vaikuttaisi ruuhkaantuvan liikaa, täytyisi ensisijaisesti selvittää miten joukkoliikenteellä voitaisiin purkaa ruuhkia. Tällä hetkellä joukkoliikenne on alueella olematonta.

- "Edistetään luonnon monimuotoisuuden kannalta arvokkaiden alueiden ja ekologisten yhteyksien säilymistä. Huolehditaan virkistyskäyttöön soveltuvien alueiden riittävydestä sekä viheralueverkoston jatkuvuudesta."

Ekologinen yhteys on uhattuna ainakin Saunakallion ja Wärtsilän metsien välillä. Pietilän metsistä suurin osa on merkitty rakennettavaksi, samalla on uhattuna paitsi tämä metsä, myös ekologinen yhteys Isokydön ja Paavonpolun sekä Wärtsilän metsäalueiden välillä. Edellä mainittua yhteyttä uhkaa myös Haarajoen eteläpuoleisen Ares-alueen rakentaminen.

Suomen luonnonsuojeluliitto Järvenpää ry

Heta Rinta-Pollari, puheenjohtaja

LIITTEET

Liite 1. Valitusosoitus

Liite 2. Kartta maakuntakaavan riittämättömästi huomioidusta viheryhteystarvemerkinästä

Liite 3. Luontotyypiselvityksen (Faunatica 2015) suositukset sl ja luo alueiksi.