

## Alueen luontoarvot

### Sisällys

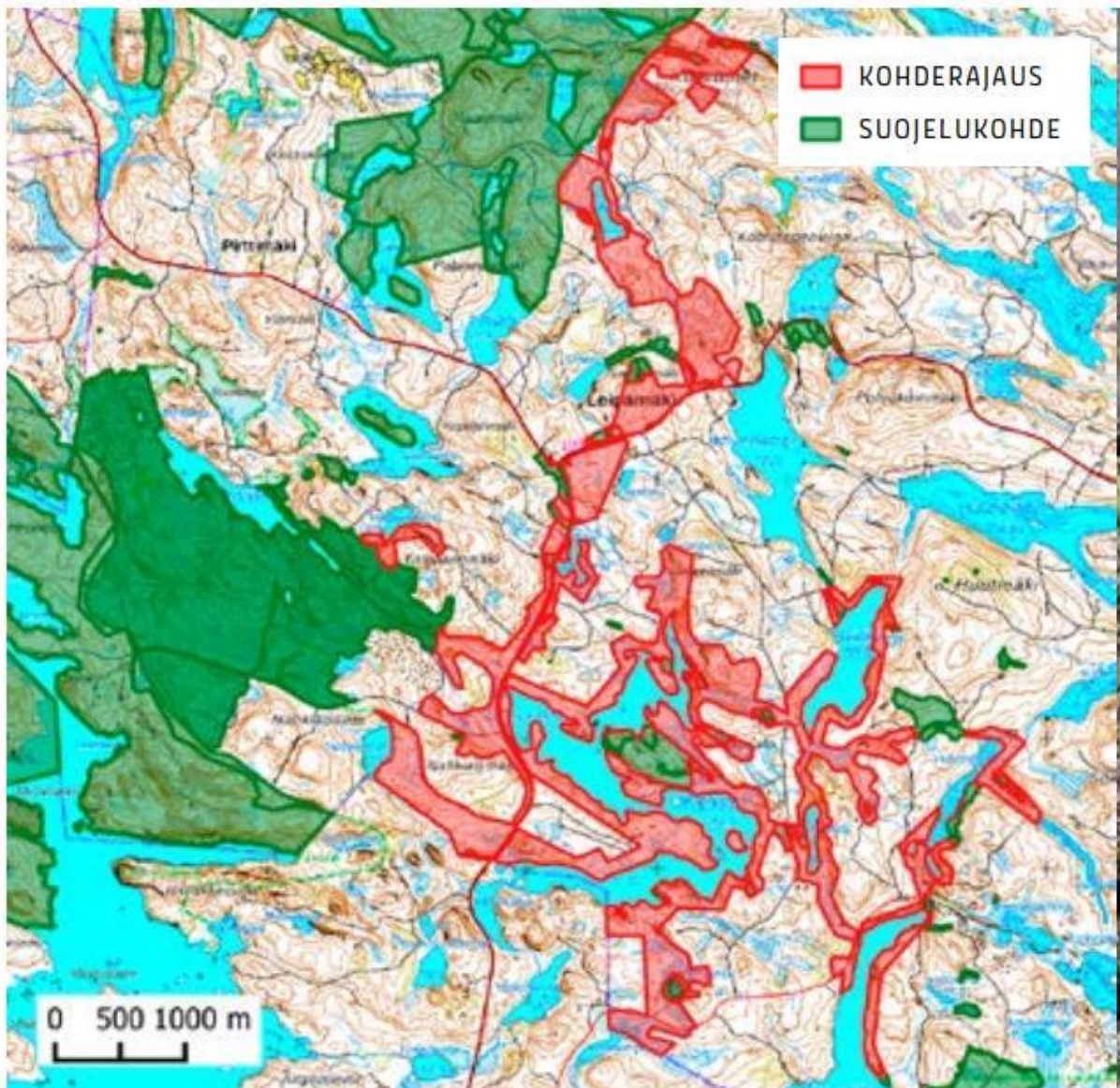
Alueen luontoarvot.....	1
Metsäkartoitusraportti .....	2
Lajihavainnot Kielua Savonlinna .....	4
Vertailu kaavan ja em luontokartoituksen karttojen kesken sekä etäisyys luonnonsuojelualueisiin .....	5
Joutenvesi – Pyyvesi FI0500031 .....	8
Suojelun perusteina olevat lajit: .....	9
Kolovesi - Vaaluvirta - Pyttyyselkä FI0500001.....	9
Suojelun perusteena olevat luontotyytit:.....	9
Suojelun perusteena olevat lajit: .....	10
Kakonsalon järviaalue FI0500010 .....	10
Suojelun perusteina olevat luontotyytit:.....	10
Suojelun perusteina olevat lajit: .....	11
Maakuntakaavan merkintä .....	11

Kaavoitetun alueen merkittävimmät luontoarvot ovat Julmajärven, Kieluajärven ja Riihilammen ympäristössä sekä Saimaan ranta-alue. Alueella on arvioitu olevan 20-30 saimaannorppaa, eli 10% kannasta. Norpan suojelun strategian ja toimenpidesuunnitelman<sup>1</sup> mukaisesti tulee huomioida luonnonsuojelulain 49 §:n mukaisesti ajantasaiset saimaannorpan pesätiedot. Viereisten Ristisaaren, Hirvisaaren ja Pylkönsaaren läheisyydessä on havaittu norppia kuutteineen ja paikka on merkittävä saimaannorpan lisääntymis- ja elinympäristö.

Alueen luontoarvot on koottu ekologi FT Risto Sulkavan keräämien ja metsäraportissa julkaisemisen tietojen perusteella, sekä luontokuvaaja, tietokirjailija Juha Taskiselältä. Natura-alueiden osalta on käytetty ajantasaisia tietokuvauksia ympäristöhallinnon palvelusta.

<sup>1</sup> <https://www.ymparisto.fi/download/noname/%7B8BD008FF-FCE2-44A2-8D3A-8810942DA502%7D/131814>

## Metsäkartoitusraportti <sup>2</sup>



**KUVA 1 KOHDERAJAUS (LUONNONARVOILTAAN SUOJELTAVAKSI KATSOTTAVAT ALUEET)**

Pinta-ala 538 ha

Esimerkkikohde yhdistää kaksi Etelä-Savon merkittävintä vanhojen metsien suojelualuetta, Koloveden kansallispuiston ja Kakonsalon Natura-alueen. Rajaukseen kuuluu monenlaisia metsiä, joista suurin osa täyttää METSO-ohjelman kriteerit. Tämä rajaus lisättynä Metsähallituksen luontokohteilla toimitettiin Ympäristöministeriölle keväällä 2020 kansallispuiston laajennusehdotuksena (yht. 603 ha), joten kohde sisältää myös kokonaisuudelle tärkeitä nuorempia metsiä.

<sup>2</sup> <https://www.sll.fi/app/uploads/2020/12/7a393b43-metsa%CC%88kartoitusraportti2020.pdf>

Alueen suojelua on esitetty toistuvasti ympäristöjärjestöjen toimesta. Suojelun sijaan vanhojen metsien hakkuut jatkuivat viimeksi tammikuussa 2020, jolloin avohakattiin kuukkelin kotimetsä läheltä kansallispuiston rajaa.

Kieluan alueella on yhä jäljellä runsaasti upeita luonnonmetsiä, jopa aarnioita. Ylispuumäntyjen kirjomia runsaslahopuustoisia, haapasekapuustoisia tai rakenteeltaan luonnontilaisia kohteita on esimerkiksi Koloveden kansallispuiston rajalla Kintturinteellä, Kielua-järven rannoilla sekä Paskolammen ja Saarvalammen ympäristöissä. Metsät sisältävät niin karuja kalliomänniköitä, tuoreen kankaan kuusikoita kuin reheviä korpiakin.

Kieluan ja lähijärvien rannat ja rantamaisemat ovat kansallispuistotasoa. Alueelle ollaan laatimassa yleiskaavaa, jossa täysin rakentamattomana säilyneen ja lähes kokonaan valtion omistaman Kieluan rannalle osoitetaan matkailurakentamisen alue. Näin laajoja rakentamattomia järviä on eteläisessä Suomessa säilynyt todella vähän.

### Lajihavainnot Kielua Savonlinna<sup>3</sup>

- EN erittäin uhanalainen laji 2
- VU vaarantunut laji 17 joista yksi luonnonsuojelulain suojelema laji (§)
- NT silmälläpidettävä laji 18 joista 5 alueellisesti uhanalaisia lajeja (RT)
- VM-ind vanhojen metsien indikaattorilaji 18
- L luontoarvolaji 5

EN hiilikääpä 1	NT, RT kastanjasuomujäkälä 159	VM-ind karhunkääpä 2
EN hömötiainen		VM-ind korokääpä 7
VU aarnisammal 5	NT, RT kuukkeli	VM-ind kultarypykkä 3
VU erakko-/kairakääpä 2	NT, RT rusokantokääpä 4	VM-ind kuuorvakka 1
VU haapasampi 1	NT, RT rustikka 1	VM-ind lahoneulajäkälä 1
VU haapariippusammal 3	NT jauhehankajäkälä 6	VM-ind männynkääpä 2
VU hongantorvijäkälä 54	NT karstajäkälä 2	VM-ind oravuotikka 3
VU kalliokeuhkojäkälä 1	NT korpiluppo 5	VM-ind pohjanrypykkä 4
VU kantoraippasammal 79	NT kuusenhäivelö 48	VM-ind pohjantikka 1
VU kissantassujäkälä 31	NT mesipillikääpä 1	VM-ind punahäivekääpä 1
VU, § liito-orava	NT mäntyraspikka 13	VM-ind riukukääpä 12
VU metsänemä 4	NT norjantorvijäkälä 7	VM-ind ruostekääpä 28
VU nukkamunuaisjäkälä 2	NT palosuomujäkälä 51	VM-ind ruskokääpä 3
VU poimukääpä 4	NT pitsikääpä 1	VM-ind rusokääpä 1
VU pyy	NT raidankeuhkojäkälä 7	VM-ind turvejäkälä 1
VU ryväsjäkälä 151	NT samettikesijäkälä 26	L hammaskurokka 2
VU takkuhankajäkälä 2	NT silomunuaisjäkälä 15	L hartsikääpä 2
VU töyhtötiainen	NT sirppikääpä 1 VM-ind aarnikääpä 1	L kermakääpä 1
VU varjojäkälä 1	VM-ind harsukääpä 7	L koralliorakas 1
NT, RT kanadanluppo 1	VM-ind jauhemunuaisjäkälä 8	L kuultoludekääpä 1

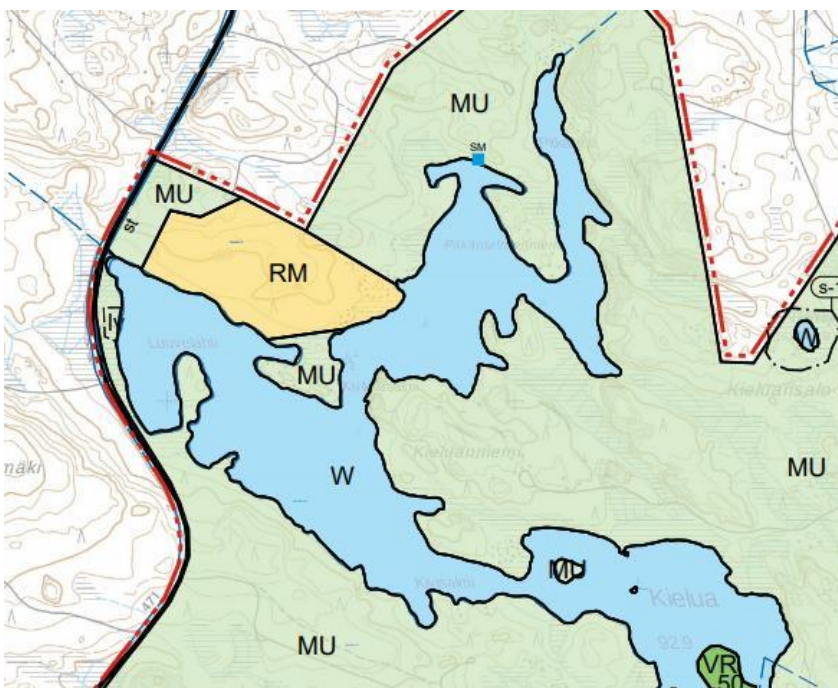
<sup>3</sup> <https://www.sll.fi/app/uploads/2020/12/7a393b43-metsa%CC%88kartoitusraportti2020.pdf>

## Vertailu kaavan ja em luontokartoituksen karttojen kesken sekä etäisyys luonnonsuojelualueisiin

Metsäraportin tekijöiltä on saatu kyseinen kartta resoluutiassa, joka mahdollistaa kohteiden tarkemman vertailun.



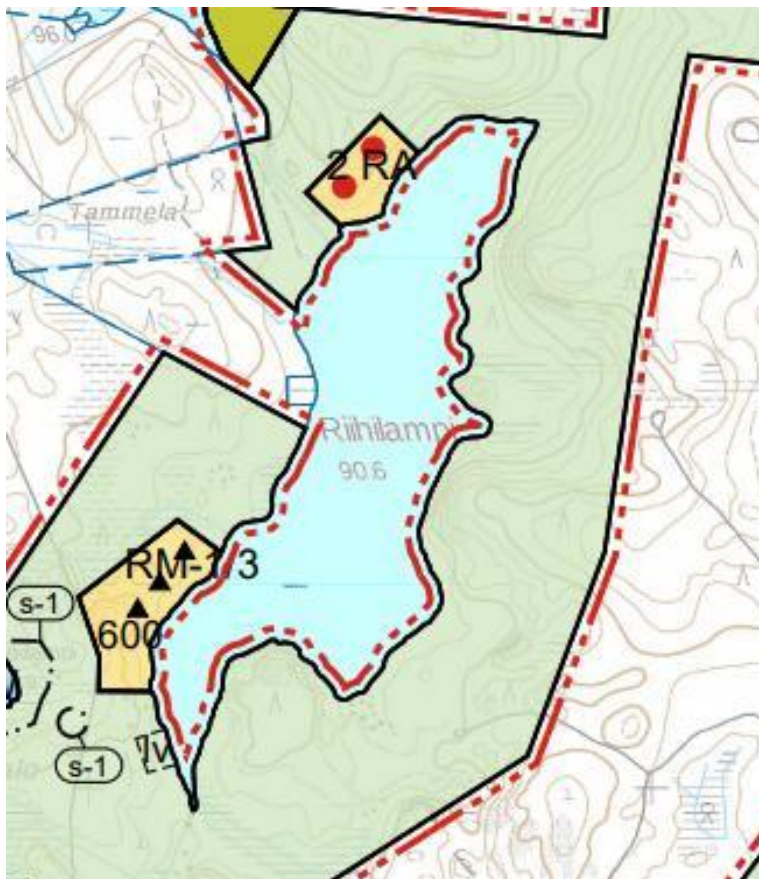
KUVA 2 KIELUA-JÄRVEN POHJOISOSAN SUOJELUESITYS



KUVA 3 KIELUA-JÄRVEN KAAVAPÄÄTÖS 15.12.2020



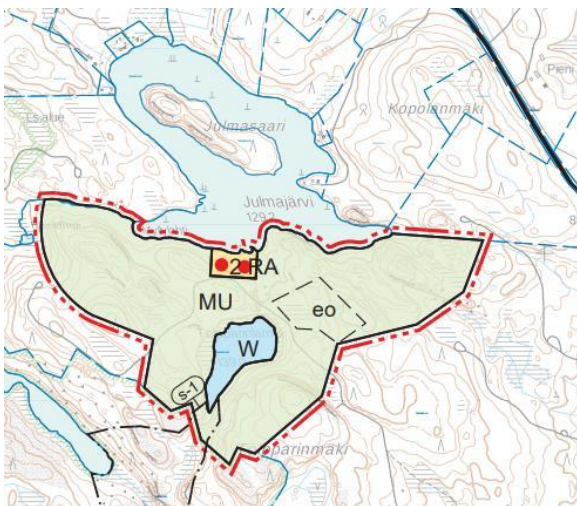
KUVA 4 RIIHILAMMEN SUOJELUESITYS



KUVA 5 RIIHILAMMEN  
KAAVOITUSPÄÄTÖS 15.12.2020



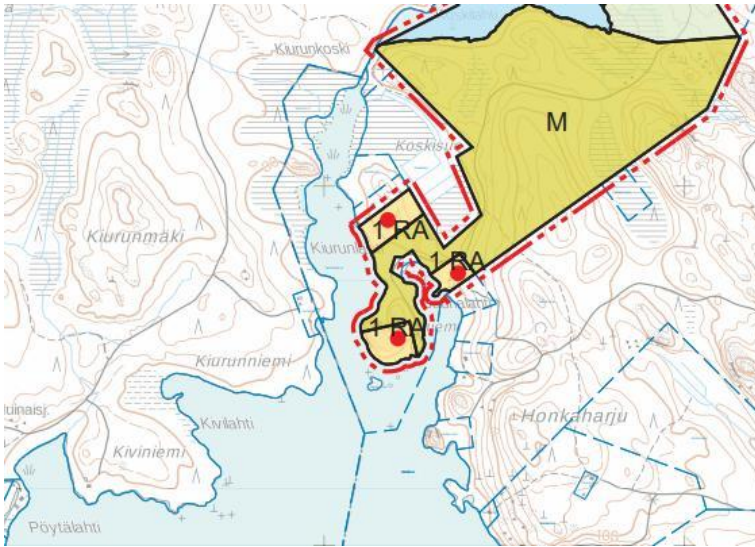
KUVA 6 TORPPARINLAMPI, JULMAJÄRVI SUOJELUESITYS (VIHR)



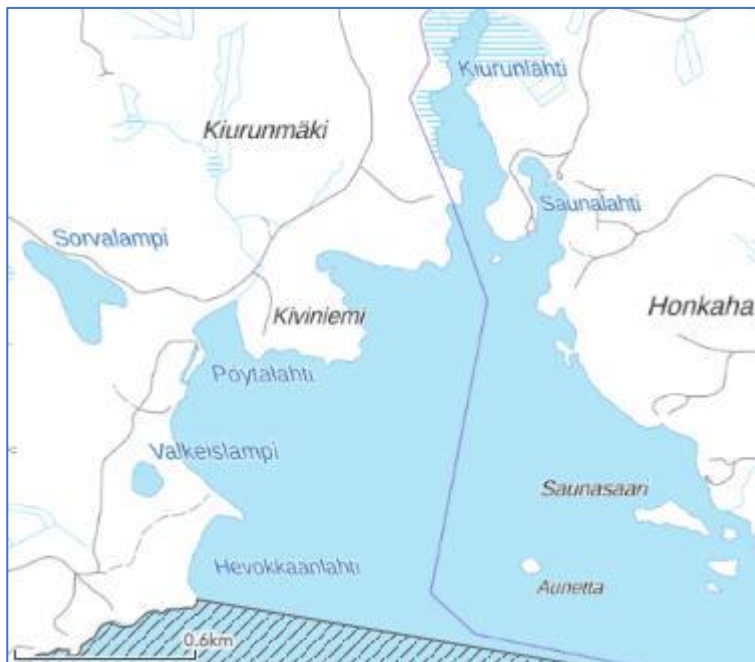
KUVA 7 TORPPARINLAMPI, JULMAJÄRVI KAAVOITUS



KUVA 8 TORPPARINLAMPI, JULMAJÄRVI ETÄISYYS  
KOLOVEDEN KANSALLISPUISTOSTA (VAS) JA  
KAKONSALON NATURA-ALUEESTA (YLÄREUNA)



**KUVA 9 KIURUNLAHTI KAAVOITUS SAIMAAN NATURA-ALUEEN RAJALLA**



**KUVA 10 KAAVOITETUN KOLMEN RANTATONTIN YHTEYS NATURA-ALUEESEEN (VIIVOITETTU ALUE)**

### Joutenvesi – Pyyvesi FI0500031<sup>4</sup>

Joutenvesi on useiden selkien, suurten saarien ja voimakkaasti virtaavien salmivesien muodostama kokonaisuus. Se on tärkeä saimaannorpan elinalue. Alueen nimi viittaa virtojen sulapaikoissa viihtyviin joutseniin. Alueen kallioperä on migmatiittia, kiillegneissia ja graniittia. Pohjamoreenikerros on ohut ja kallioita esiintyy runsaasti. Alueella yhtyvät Heinäveden reitin kirkkaammat ja Pielisestä tulevat tummemmat vedet. Hydrologisena erityispiirteenä ovat alueen monet voimakkaasti virtaavat salmet. Joutenvesi edustaa Saimaalle tyypillistä karua järviruokotyyppiä. Alueen metsät ovat pääasiassa nuoria, ja niitä on vuosisatojen kuluessa hakattu runsaasti. Joutenveden maisema on hyvin rikkonainen. Alueella on

<sup>4</sup> <http://paikkatieto.ymparisto.fi/natura/2018/tiivistelmat/FI0500031.pdf>



erittäin paljon saaria, ja sitä luonnehtii suurten ja pienten saarien ja selkien sokkelo. Suurimmat saaret ovat lähes kaikki olleet asuttuja. Kaskeamisen ja Oravissa olleen ruokin ja tehtaiden puunhankinnan vaikutus näkyy hyvin pääosassa suurempia saaria. Alue on tärkeä saimaannorpan elinalueena, mutta sillä on merkitystä myös melko luonnontilaisen järviluonnon säilymiselle. Alueella on arvioitu olevan 20-30 saimaannorppaa eli noin 10 % kannasta. Metsätalous on uhkatekijänä osalla aluetta. Alueen läpi kulkee Saimaan syväväylä. Suurimmat uhat saimaannorpalle ovat pesimäaikainen häiriö, kalastuksen aiheuttamat poikaskuolemat ja pesimäaikaiset vedenpinnan muutokset. Suojelutavoitteen määrittely: Kaikki tietolomakkeen taulukoissa 3.1 ja 3.2 mainitut luontotyytit ja lajit kuuluvat alueen suojeluperusteisiin ja kaikkien niiden suojelutavoitteena on vähintäänkin alueen merkityksen säilyttäminen osana verkostoa. Lisäksi alueen suojelussa ja hoidossa painotetaan seuraavia tavoitteita: - alueella vallitseva luontotyyppien ja lajien sekä niiden elinympäristöjen tila säilytetään turvaamalla luonnon omien prosessien mukainen kehitys - alueella vallitseva luontotyyppien ja lajien sekä niiden elinympäristöjen tila säilytetään alueen käyttöä ohjaamalla - luontotyyppien tai lajin elinympäristön laatua tai lajin populaation elinvoimaisuutta parannetaan ennallistamis- ja hoitotoimenpitein Joutenvesi kuuluu sekä rantojensuojeluohjelmaan että erityissuojelua vaativiin vesiin. Rajaus perustuu Enonkosken kunnan ja Varkauden kaupungin alueilla valtuuston hyväksymään osayleiskaavaan. Savonlinnan puolella rajaus noudattelee yleiskaavaluonnoksen ev-rajasta. Lisäalueina on Enonvedellä norpan liikkumiselle tärkeitä vesialueita sekä Tappuvirran vesialueet ja norpan kannalta tärkeitä maa- ja vesialueita Pyyvedellä.

Suojelun perusteina olevat lajit:  
saimaannorppa Pusa hispida saimensis

#### Kolovesi - Vaaluvirta - Pyttyselkä FI0500001<sup>5</sup>

Kolovesi on Saimaan päävirtaamasta erillään oleva latvavesi, jota luonnehtivat jyrkkärantaiset suuret saaret ja luode-kaakko -suuntaiset pitkät, kapeat selät ja salmet. Kolovesi on saimaannorpan tärkeä elinalue ja merkittävä metsänsuojelukohde. Alueen kallioperä on pääosin tasarakeista graniittia. Kallioperä on kauttaaltaan murrosten ja murroslaaksojen rikkoma. Louhikot ovat yleisiä. Vesi on karua ja sen laatu on erinomainen. Rannat ovat lähes kauttaaltaan kalliorantoja. Rantametsät ovat hyvin karuja kalliometsiä, mutta välittömästi rantavyöhykkeen takana on rehevämpiä notkoja. Metsien keski-ikä on suhteellisen korkea ja ne ovat ympäröiviä talousmetsiä huomattavasti luonnontilaisempia. Saimaannorpan lisäksi alueelle on tyyppillistä vanhan luonnontilaisen metsän eliölajisto. Koloveden suhteelliset korkeuserot ovat suuria ja koko alue on maisemallisesti arvokas. Koloveden alue on säilynyt poikkeuksellisen erämaisena eteläiseen sijaintiinsa nähden. Alue on tärkeä saimaannorpan elinalueena, mutta sillä on merkitystä myös melko luonnontilaisen ja karun järviluonnon säilymiselle. Alueella on erityistä merkitystä metsien suojelualueena. Alueella on arvioitu olevan noin 15 norppaa eli noin 5 % kannasta. Koloveden saimaannorppakannan tiheys suhteessa vesipinta-alaan on Saimaan suurin ja se vastanee norpan luontaista tiheyttä. Kanta on tällä hetkellä tasainen ja vakaa. Kuukkeli (*Perisoreus infaustus*) on Suomen erityisvastuulaji ja alueellisesti uhanalainen. Alueella ei ole merkittäviä uhkia, sillä pääosa alueesta on kansallispuistoa. Saimaannorppakannan suurimmat uhat ovat pesimäaikainen häiriö, kalastus sekä pieni ja pirstoutunut populaatiokoko. Valumaalueen metsänkäsittely voi vaikuttaa veden laatuun. Iso osa alueen soista on aikanaan ojitettu.

Suojelun perusteena olevat luontotyytit:

Hiekkamaiden niukkamineraaliset niukkaravinteiset vedet (Littorelletalia uniflorae) 3266 ha

Humuspitoiset järvet ja lammet 3,5 ha

<sup>5</sup> <http://paikkatieto.ymparisto.fi/natura/2018/tiivistelmat/FI0500001.pdf>

Vuorten alapuoliset tasankojoet, joissa on Ranunculion fluitantis ja Callitricho-Batrachium -kasvillisuutta 0,8 ha

Fennoskandian runsaslajiset kuivat ja tuoreet niityt 0,75 ha

Kostea suurruohokasvillisuus 0,1 ha

Vaihettumissuot ja rantasuot 9 ha

Fennoskandian lähteet ja lähdesuot 0,16 ha

Kasvipeitteiset silikaattikalliot 90 ha

Kallioiden pioneerikasvillisuus (Sedo-Scleranthion tai Sedo albi-Vernicion dilleni) 90 ha

Boreaaliset luonnonmetsät 1100 ha

Boreaaliset lehdot 12 ha

Fennoskandian metsäluhdet 2,4 ha

Puustoiset suot 150

#### Suojelun perusteena olevat lajit:

kirjoverkkoperhonen Euphydryas maturna

liito-orava Pteromys volans

saukko Lutra lutra

saimaannorppa Pusa hispida saimensis

#### Kakonsalon järvialue FI0500010<sup>6</sup>

Alue koostuu pienehköistä järvistä ja niiden välisistä puroista Kakonsalon jylhässä kalliomaastossa. Maisemakuvaa hallitsee jylhä Kakonvuori, jonka koillisrinne on kilometrin matkalla yli 20-metristä jyrkännettä. Jyrkänteet ja suot reunustavat pienehköjä järviä tai lampia. Korkeuserot lampien rannoilla ovat paikoin huomattavia. Kalliomaastoa peittää ohut pohjamoreeni. Rannat ovat vaihtelevia moreeni-, kallio- ja sorarantoja. Alueeseen kuuluu kaksi vanhojen metsien suojelualuetta, Raatelamminsalon ja Haukiniemi. Raatelamminsalossa on runsaasti järeitä haapoja elossa, maapuina ja jonkin verran pötkelöinä. Haukiniemi on kuusen, koivun ja haavan muodostama vanha metsä. Alue edustaa Saimaan alueen pienvesistöjä ja vanhoja metsiä, jotka ovat hyvin luonnontilaisia. Tulevaisuudessa metsissä tulee olemaan hyvin paljon koivu- ja haapalahopuita. Alueella asuu liito-oravia (Pteromys volans). Ahma (Gulo gulo) vieraillee alueella. Kuukkeli (Perisoreus infaustus) on alueellisesti uhanalainen ja Suomen erityisvastuulaji. Alueella esiintyy runsaasti harvinaista tai uhanalaista, vanhojen metsien hyönteis-, sieni- ja jäkälälajistoa. Purojen ruoppaukset ja metsäojitus uhkaavat aluetta. Voimakkaasta metsien käsittelystä aiheutuu maisemallisia haittoja. Valtion maiden ulkopuolella loma-asutus on mahdollinen uhkatekijä. Raatelamminsalon on puristuksissa hakkuuaukon ja tien välissä. Kakonsalo on metsähallituksen palojatkumoaluetta.

#### Suojelun perusteina olevat luontotyypit:

Hiekkamaiden niukkamineraaliset niukkaravinteiset vedet (Littorelletalia uniflorae) 110 ha

Humuspitoiset järvet ja lammet 270 ha

Vuorten alapuoliset tasankojoet, joissa on Ranunculion fluitantis ja Callitricho-Batrachium -kasvillisuutta 0,64 ha

<sup>6</sup> <http://paikkatieto.ymparisto.fi/natura/2018/tiivistelmat/FI0500010.pdf>

Vaihettumissuot ja rantasuot 5 ha

Fennoskandian lähteet ja lähdesuot 0,01 ha

Kasvipeitteiset silikaattikalliot 6,4 ha

Kallioiden pioneerikasvillisuus (Sedo-Scleranthion tai Sedo albi-Vernicion dilleni) 0,5 ha

Boreaaliset luonnonmetsät 220 ha

Boreaaliset lehdot 1,5 ha

Puustoiset suot 75 ha

Suojelun perusteina olevat lajit:

korukeräpallokas Agathidium pulchellum

ahma Gulo gulo

kirjoverkkoperhonen Euphydryas maturna

saukko Lutra lutra

haavansahajumi Xyletinus tremulicola

liito-orava Pteromys volan

### Maakuntakaavan merkintä

MU-alueet Etelä-Savon maakuntakaavassa ovat laajoja pääosin valtion omistamia erämaamaisia alueita, jotka liittyvät myös suojelualueisiin ja muodostavat näin merkittäviä ekologisia kokonaisuuksia. <sup>7</sup>



<sup>7</sup>[https://www.esavo.fi/resources/public//Kehittaminen/Maakuntakaava/esavo\\_maakuntakaavojen\\_yhdistelma\\_selostus\\_2017.pdf](https://www.esavo.fi/resources/public//Kehittaminen/Maakuntakaava/esavo_maakuntakaavojen_yhdistelma_selostus_2017.pdf)