

Suomen luonnonsuojeluliiton Ikaalisten yhdistys ry
% puheenjohtaja Sari Jaakkola
jaakkola.sari@outlook.com

MIELIPIIDE

11.3.2022

Suomen luonnonsuojeluliiton Pirkanmaan piiri ry
Kuninkaankatu 39
33200 Tampere
pirkanmaa@sl.fi

Mielipide YVA-ohjelmasta: Konikallion tuulivoimahanke (Ikaalinen, Hämeenkyrö) ja hankkeen sähkönsiirtoon liittyvä 110 kV:n voimajohto

Viite: PIRELY/243/2022

Ilmatar Energy Oy:n hankeyhtiö Ilmatar Ikaalinen-Hämeenkyrö Oy suunnittelee Konikallion tuulipuiston rakentamista Ikaalisten kaupungin ja Hämeenkyrön kunnan alueille. Hankealueen pinta-ala on noin 1 400 hehtaaria, ja se sijoittuu Ikaalisissa Vatulanharjun ja Vehuvarpeen sekä Hämeenkyrössä Teerinevan ja Kivinevan rajaamalle alueelle.

Alueelle suunnitellaan enimmillään 15 voimalaa, joiden kokonaiskorkeus on enintään 350 metriä ja yksikköteho noin 6–10 MW. Tuulipuiston ulkoinen sähkönsiirto toteutetaan uudella, noin 14–15 km pituisella 110 kV voimajohtolla, joka rakennetaan joko ilmajohtona tai maakaapelina. Reittivaihtoehdot sijoittuvat Ikaalisten ja Sastamalan kaupunkien alueille.

Tuoreiden tietojen (UutisOiva 10.3.2022) mukaan olemassa olevan sähkön runkoverkon kapasiteetti ei riitä Ikaalisten alueella. Tämä ei kuitenkaan käy ilmi ohjelmasta. Kaikki sähkönsiirron vaihtoehdot tulisi olla luotettavasti esitettyinä, jotta niiden vaikutuksia voidaan arvioida ja hankekokonaisuuden ympäristövaikutuksia arvioida.

Hankealue sijoittuu Pirkanmaan maakuntakaava 2040 tuulivoimaselvityksessä sopivaksi arvioidulle alueelle, mutta on huomattavasti laajempi. Vuonna 2013 laaditun kaavan selvitykset eivät esimerkiksi näkymävaikutusten suhteen enää pidä paikkaansa, sillä voimaloiden korkeus on kasvanut huomattavasti. Myös periaatteellinen tulkinta tuulivoiman sopivuudesta alueelle täytyy määritellä uudestaan: Vatulanharju ja Ulvaanharju ovat osa Pirkanmaan harjumaisemat -kohdetta, joka nostettiin vuonna 2021 valtakunnallisesti arvokkaaksi maisema-alueeksi.

Tarkastelemme tässä mielipiteessä erityisesti hankkeen ympäristövaikutuksia maiseman ja luonnonympäristön suhteen. Korostamme, että itsessään kannatettava, hiilidioksidivapaa

sähköntuotanto ei saa vaikuttaa heikentävästi luonnon monimuotoisuuteen tai ekologiisiin prosesseihin alueella. Tuulivoimahankkeissa tuleekin pyrkiä *ei luonnon nettohävikkiä* -periaatteen toteutumiseen¹ – hankkeilla ei tulisi aiheuttaa monimuotoisuuden vähenemistä tai ekosysteemipalveluiden heikkenemistä.

Alueen yleiskuvaus ja kaavatilanne

Konikallion tuulipuiston hankealue sijoittuu asumattomalle metsäalueelle, jossa ojitetut suot vuorottelevat käsittelyjen metsien kanssa. Alueen välittömässä läheisyydessä sijaitsee maisemaa hallitseva Vatulan-Ulvaanharjun harjuselänne. Se on osa Hämeen Kangasta, joka laajenee Jämijärven puolella laajaksi harjumaastoksi.

Hämeen Kangas kuuluu valtakunnalliseen harjunsuojeluohjelmaan. Arvokkaana alueena se on otettu mukaan myös EU:n Natura 2000 -verkostoon kahtena erillisenä alueena: varsinainen Hämeen Kangas Jämijärven puolella (FI0200024) sekä Vatulanharju-Ulvaanharju Ikaalisissa ja Hämeenkyrössä (FI030901). Harjukohteen suojeluarvot ovat pääosin geologisia, mutta Natura-tietolomakkeen mukaan Vatulanharju-Ulvaanharju on myös biologisesti arvokas kohde. Natura-alue on suojeltu pääosin maa-aineslain perusteella, mutta molempien harjujen lakialueilla on luonnonsuojelulakiin perustuva S-kaavamerkintä. Natura-alueen sijainti hankkeen lähialueella edellyttää Natura-arvioinnin tekemistä, mikä YVA-ohjelmassa olikin otettu huomioon.

Vatulanharju-Ulvaanharjun arvostus nousi vuonna 2021 vielä astetta korkeammalle, kun se nostettiin valtakunnallisesti arvokkaaksi maisema-alueeksi osana Pirkanmaan harjumaisemat -kohdetta. Pirkanmaan kohteita listaavan selvityksen mukaan *harjumaisemien maisemanähtävyyteen kuuluvat harjuosuudet ovat lisäksi kulttuurihistoriallisesti merkittäviä kohteita, jotka ovat muodostuneet kulkureiteiksi, asutusmaiseman rungoksi ja matkailullisesti merkittäviksi näköalapaikoiksi*².

Tuulivoimarakentaminen muuttaa alueen luonnetta. Tähän asti tuulivoimarakentamista ei ole tiettävästi suunnattu arvokkaiden maisema-alueiden välittömään läheisyyteen.

Vatulanharju on myös suosittua ulkoilumaastoa. Maakuntakaavassa koko harjualueella on MU-merkintä, jonka perusteella alueella on erityistä ulkoilun ohjaamistarvetta. Vatulanharju kytkeytyy Vatulan kyläkeskukseen, joka yhdessä läheisten Kyrösjärven rantakyläiden kanssa muodostaa maiseman vaalimisen kannalta tärkeä alueen (kaavamerkintä Mam).

¹ Euroopan komissio linjasi vuonna 2011, että ei luonnon nettohävikkiä -periaate on osa EU:n biodiversiteettistrategiaa 2020 (toimenpide 7b) ja vuonna 2019 julkaistiin ohjeistus aiheesta. Euroopan komissio 2019: *Guidance on the integration of ecosystems and their services into decision-making including steps to follow the mitigation hierarchy (avoid-reduce-restore-compensate) to potential negative impacts on biodiversity.*
<https://ec.europa.eu/environment/nature/biodiversity/nnl/pdf/NNL%20Guidance%20-%20July%202020%20-%20Final.pdf>

² Ympäristöministeriö ja SYKE 2021: Pirkanmaa – Valtakunnallisesti arvokkaat maisema-alueet. VAMA 2021.

Tuulivoiman hankealueen länsireunalla on kolme valtakunnallisesti arvokasta soidensuojelun täydennysesityksen (SSTE) suokohdetta Porrasneva, Sunttineva ja Pitkälähti-Jouhineva. Vastaava SSTE-kohde on myös myös hankealueen itäreunalla Teerinevalla.

Suunnittelutilanne

Pirkanmaan vaihemaakuntakaavan päivittäminen tuulivoiman osalta on käynnistynyt. Parhaillaan tekeillä on yleisluonteinen näkyvyytarkastelu, jossa huomion kohteena ovat maisemallisesti arvokkaiden alueiden, rakennetun ympäristön arvo kohteiden, kansallispuistojen ja muiden luonnonsuojelualueiden sekä tuulipuistojen vaikutuskehien päällekkäisyyden huomioiminen.

Vaikutuskehien tarkastelussa on huomioitu kasvanut voimalakoko. Välittömän vaikutusalueen piirissä katsotaan olevan 0–2 km etäisyydellä olevat kohteet (Keski-Suomessa 0–3 km), lähivaikutuskehä ulottuu 2–7 km, merkittävää vaikutusta näkyvyydellä on edelleen 7–14 km etäisyydellä ja kaukovaikutusta arvioidaan 25 km asti. Prosessissa on tarkoitus päivittää maakunnallisella tarkkuudella myös muut vaikutusarviointin osa-alueet. Edellisen Pirkanmaan tuulivoimavaihekaavan jälkeen myös monet lähdeaineistot ovat päivittyneet. Muun muassa valtakunnallisesti arvokkaat maisema-alueet ovat täydentyneet ja Pirkanmaan biodiversiteettiohjelman esiselvityksessä Pirkanmaan uhanalaisista lajeista ja luontotyypeistä³ nousee esiin monimuotoisuuskato.

Tuulivoima-alueiden sijoittamisessa on suositeltavaa jättää herkimmät alueet tuulivoimarakentamisen ulkopuolelle sekä määrittää niihin riittävät etäisyydet. Konikallion tuulivoimahanke ja hankkeen sähkönsiirtoon liittyvä 110 kV:n voimajohtojen rakentaminen sijoittuvat alueelle, jonka välittömään läheisyyteen sijoittuu sekä maisemallisesti että kulttuuriperinnöltään herkkiä alueita, joita Pirkanmaan tuulivoiman vaihemaakuntakaavan päivityksessä ei ole vielä käsitelty. Vertailuksi voidaan ottaa esimerkiksi Keski-Suomen maakuntakaavoitusprosessi⁴, jossa muutoshenkiksi alueiksi on hyväksytty maakunnallisesti tai valtakunnallisesti arvokkaat maisema-alueet ja kulttuuriympäristöt, luonnonsuojelualueet, kansallispuistot, maakunnalliset virkistys- ja matkailukohteet, reitit ja alueet. Tällainen tarkastelu on syytä tehdä soveltuvin osin myös Koninkallion sijoituspaikkatarkastelun yhteydessä.

Toteutusvaihtoehdot ja rakentaminen

Ympäristövaikutusten arvioinnissa tarkastellaan kahta toteutusvaihtoehtoa (VE1) 15 voimalaa ja (VE2) 11 voimalaa sekä niin sanottua nollavaihtoehtoa (VE0) eli tilannetta, jossa tuulipuistoa ei rakenneta. Molemmassa vaihtoehdoissa voimaloiden kokonaiskorkeus on 350 metriä ja yksikköteho noin 6–10 MW.

³ Kontula ym. 2021: Pirkanmaan uhanalaiset lajit ja luontotyypit. Suomen ympäristökeskuksen raportteja 20/2021. <https://helda.helsinki.fi/handle/10138/328936>

⁴ Lähde: Tuulivoiman maisemavaikutusten selvittäminen Keski-Suomessa, maisema-arkkitehti Sonja Semeri, Ramboll Finland Oy, Keski-Suomen tuulivoimapäivä 2.11.2021.

VE2-vaihtoehdossa voimaloita on poistettu hankealueen länsipuolelta vaikutusten vähentämiseksi erityisesti Vatulanharjun-Ulvaanharjun arvokkaalle maisema-alueelle. VE2:ssa olisi harkittava myös voimala T15 poistamista, jotta hankkeen vaikutukset asutukselle vähenisivät. Lisäksi tulee harkita toteutusvaihtoehtoa, jossa voimaloiden korkeus vastaisi voimassa olevan maakuntakaavan 2040 selvitysten mukaisia korkeuksia ja voimaloiden määrä jäisi vähäisemmäksi. Tällä olisi todennäköisesti suotuisia vaikutuksia hankkeen maisemavaikutuksiin.

Voimaloiden tarkka sijainti tulee kyetä esittämään jo kaavaehdotusvaiheessa. Asutukseen tulisi säilyttää 2 km minimietäisyys ja suojaetäisyydet luontokohteisiin tulee ottaa huomioon.

Hankealueelle johtavan tiestön rakentaminen maa-ainestarpeineen ja työmaa-alueineen tulee selvittää niin, että myös rakentamisaikaiset vaikutukset voidaan arvioida luotettavasti. Maa-ainesten ottotarve, niihin käytettävät alueet ja luvitusten määrä tulee selvittää.

Ympäristövaikutusten arvioinnissa tulee esittää, kuinka paljon metsä- tai suoalaa jää hankkeen ja sen infrastruktuurin rakentamisen alle sekä arvioida, millainen vaikutus tällä on monimuotoisuuteen, alueen hiilivarastoihin ja pohjaveteen. Samoin tulee arvioida, miten tiestön parantaminen ja uusien teiden rakentaminen vaikuttaa ympäröivien metsien käyttöön ja hiilitaseeseen.

Maisemavaikutukset

Maankäyttö- ja rakennuslain (132/1999, MRL) valtakunnalliset alueidenkäyttötavoitteet (VAT) edellyttävät, että valtakunnallisesti arvokkaiden kulttuuriympäristöjen ja luonnonperinnön arvojen turvaamisesta huolehditaan. Tämä tulee ottaa huomioon myös alueiden käytön suunnittelussa (MRL 24 §).

Jääkauden synnyttämät harjujaksot muodostavat yhdessä vesistöjen kanssa Pirkanmaan maakunnan maisemakuvan laadun ja luonteen ja sen merkittävimmän ominaispiirteen (YVA-ohjelma s.59). Vaikutusarvioinnissa tulee arvioida, miten korkeat tornit kilpailevat muiden arvomaiseman elementtien kesken: vaikuttavat harjumaisemat voivat latistua massiivisten ja maisemaa hallitsevien tornien rinnalla. Metsän peittävyys ei ole pysyvä tila metsätaloudellisen käytön vuoksi. Vaikutusten arvioinnissa on otettava huomioon harjumaiseman lisäksi myös lähialueen muut arvokkaat kulttuurimaisemat.

Vaikutuksia on tarkasteltava myös virkistytymisen kannalta. Vatulanharju on tärkeä ulkoilualue, jolla on pitkä kulttuurihistoria. Yksi harjun arvokkaista elementeistä on kymmenien kilometrien avoin näkymä harjun laelta etelään. Vatulanharjun lisäksi tuulivoiman vaikutuksia tulee arvioida myös Jämin ulkoilu- ja matkailualueen näkökulmasta.

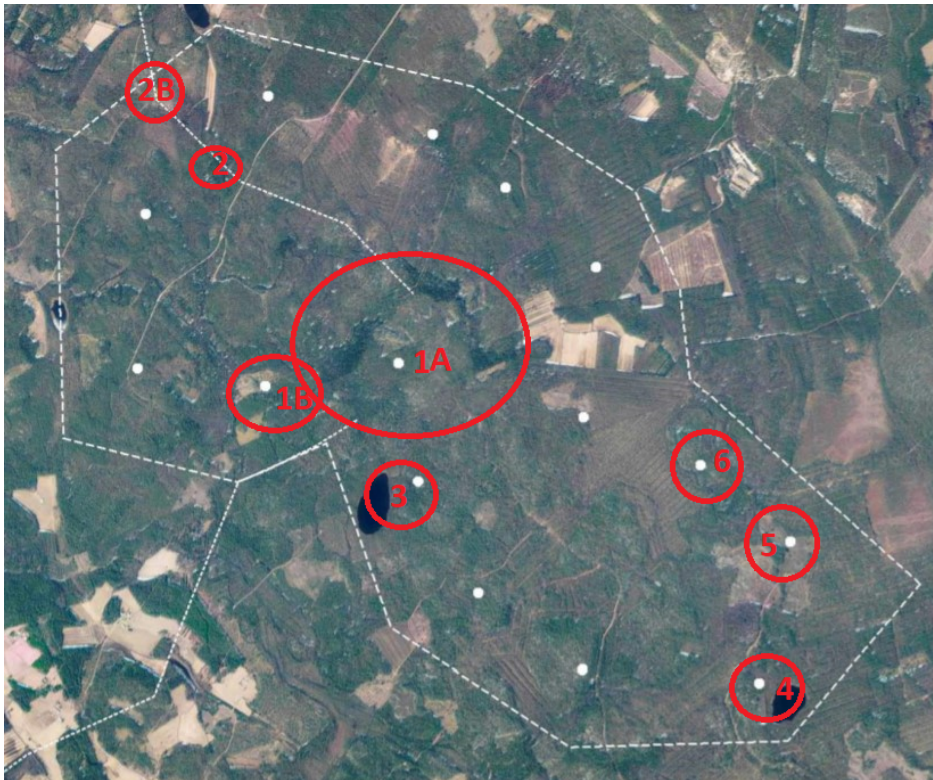
Tuulivoiman maisemavaikutuksia on havainnollistettava eri etäisyyksiltä ja eri vuorokauden aikoina. Merkitykselliseksi tekijäksi voi nousta myös liike, jonka silmä rekisteröi maisemaan kuuluvana elementtinä.

Luontovaikutukset

YVA-ohjelman kohdassa 5.4. (s. 62) on arvioitu hankkeen vaikutuksia kasvillisuuteen, eläimistöön ja luonnonarvoiltaan merkittäviin kohteisiin. Käytetyissä lähdetiedoissa ei kuitenkaan mainita Pirkanmaan uhanalaiset lajit ja luontotyypit (2021) julkaisua⁵. Alueen luonnonympäristöä on kuvattu ja voimaloiden sijainti on esitetty kartalla, ilmakuvassa ja suhteessa tiedossa oleviin arvokkaisiin luontokohteisiin, kuten metsälakikohteisiin. On kuitenkin huomattava, että lähtökohtaisesti metsälain 10 § arvokkaat elinympäristöt edellyttävät pienialaisuutta, joten lakikohteina ei huomioida muutamia hehtaareja laajempia kohteita tai kuvioita. Joitakin kohteita on mainittu myös tekstissä, mutta kartalla esitettynä ei ole eritelty, minkä tyyppisestä luonnonarvokohteesta on kyse, joten hankkeen vaikutuksia kohteisiin on vaikea arvioida.

Tämän esityksen pohjalta hankealueella vaikuttaa kuitenkin olevan muutamia arvokkaita luontokohteita, joiden luonnontila tulisi säilyttää havaittujen uhanalaisten luontotyyppien ja muun lajiston perusteella. Kun hankealueella on pääosin luonnontilaltaan muuttuneita, ojituksen, metsätalouden ja muun maankäytön takia heikentyneitä luonnonympäristöjä, luonnontilaltaan säilyneet kohteet ovat paikallisesti entistä arvokkaampia. Heikentyneissä luonnonympäristöissä luonnoltaan säilyneet kohteet ja niiden väliset yhteydet tulisi erityisesti turvata.

YVA-ohjelman hankealueen ilmakuvassa (s. 57) vaikuttaa olevan muutamia ongelmallisia kohteita, joita on ympyröity seuraavassa kuvassa, kuva 1:



⁵ Kontula ym. 2021: Pirkanmaan uhanalaiset lajit ja luontotyypit. Suomen ympäristökeskuksen raportteja 20/2021. <https://helda.helsinki.fi/handle/10138/328936>

Ongelmallisimmat voimalat (tornit 9 ja 10) sijoittuvat kuvaan ympyröidyille alueille 1A (T9) ja 1B (T10), kts. kuva 1. Kuvauksen perusteella ilmakuvassa ympyröidyllä alueella 1A tummemman vihreällä näkyvä mutka on erityisen arvokas luontokohde, uomaltaan oikaisematon, osin luonnontilaiseksi määritelty (Alaistenniitut-Siloisetkalliot) puro, jonka ympäristöön kerrotaan sijoittuvan sekä uhanalaisia luontotyyppisiä, että arvokasta lintulajistoa. Linnustosta (kohta 5.4.2, s. 68) mainitaan, että tämän Alaistenniitut–Siloisetkalliot välisen puron varren metsiin keskittyvät tämänhetkisten tietojen perusteella hankealueen arvokkain pesimälinnusto, johon kuuluu useita suojelullisesti arvokkaita tai harvalukuisia lajeja, kuten varpus- ja viirupöllö, pikkusieppo ja hömötiaisia.

Puruoma ympäröivine tulvavaikutteisine metsä- ja suoympäristöineen toimii lintujen lisäksi myös monen lajin, kuten hyönteisten ja lepakoiden elinympäristönä ja kulkureittinä. Elinympäristökokonaisuuden välittömään läheisyyteen sijoittuvat voimalat ja niihin liittyvä rakentaminen heikentävät ja hävittävät väistämättä näitä metsäluonnon erityisen arvokkaita kohteita. Koska metsälaki edellyttää kohteilta pienialaisuutta, ei koko puronvartta ole huomioitu metsälakikohteena, vaikka ekologisen toiminnallisuuden ja kokonaisuuden kannalta koko purouoma tulisi tietenkin huomioida, jotta sen luonnontila voidaan turvata.

Lajitietojen perusteella keskiseltä alueella esiintyy myös silmälläpidettävä (NT) raidankeuhkojäkäälä, joka hyvä vanhan metsän indikaattorilaji. Tämä seikka tulee ottaa huomioon tiestön ja voimalapaikkojen rakentamisessa.

Toinen ongelmallinen kohta hankealueen luonnon kannalta on voimalalinja A, jonka linjauksella on ohjelman kuvauksen mukaan useita arvokkaita elinympäristöjä. Ilmakuvassa on ympäröity muutama alue (2 ja 2B), joille arvokkaat luontokohteet mahdollisesti osin sijoittuvat. Kuvauksessa mainitaan ainakin seuraavat kohteet, tosin niiden sijainnista ei anneta täsmällistä tietoa:

- Paskolammi, vesilain tarkoittama pienvesi, jonka luonnontilaa ei saa muuttaa,
- kaksi lähdeä ja niihin mahdollisesti liittyviä noroja (vesilakikohteita),
- "Voimajohtoreitti A ylittää lisäksi kaksi pientä jokea ja yhden leveämmän puron: Mylly-Kartun joen, Jyllinjoen ja Noro-ojan. Mylly-Kartun joki ja Noro-oja ovat monimuotoisuuden kannalta huomionarvoisia kohteita", ohjelma s. 65,
- Suomen metsäkeskuksen (2021) rajaama metsälain 10 § erityisen tärkeä elinympäristö,
- kaksi uhanalaista luontotyyppiä: Paskolammin tupasvillaräme ja niukkaravinteinen lyhytkorsineva, joka on luontotyyppinä vaarantunut (VU) sekä vaarantunut luontotyyppi (VU) suurruoholehto.

Edelleen ilmakuvaan (kuva 1) on ympyröity pienvedet 3 (Kirkkolammi) ja 4 (Nahkalammi), joiden välittömään läheisyyteen sijoittuvat vastaavasti voimalatornit T7 ja T1. Pienvesien välittömään läheisyyteen sijoittuvilla voimaloilla on väistämättä vaikutuksia alueen vesitalouteen sekä merkitykseen ja laatuun elinympäristöinä.

Ongelmallisia ovat myös ilmakuvasta ympyröidyt kohteet 5 ja 6 (kuva 1). Hankealueen välittömään läheisyyteen, ja pieneltä osin alueen sisään, sijoittuu yksityinen suojelualue, joka

on ilmeisesti sivulla 70 mainittu, neljästä osa-alueesta koostuva Vatulanharju-Ulvaanharju (YSA205389, YSA205306, YSA205307, YSA205496) -luonnonsuojelualue, jonka kerrotaan sijaitsevan osittain hankealueella (0,09 ha), ja alueen muut osat noin 600–800 metrin etäisyydellä idässä.

Ilmakuvan perusteella lähimmäs hankealuetta ulottuvassa osassa kyse on suoalueesta, Hirvinevan koilliskulmasta (tai Teerinevan pohjoisosasta). Suojellun, ojittamattoman suoalueen eteläpuolella on toinen ojittamaton suoalue, Teerinevan koilliskulma. Ilmakuvassa ojittamattomat avosuoalueet näkyvät vaaleampina kulmikkaina kuvioina. Suoalueiden lähimaastoon rakennettavilla voimalatorneilla T2 ja T4 ja niihin liittyvien huoltoalueiden ja teiden rakentamisella voi olla haitallisia vaikutuksia esimerkiksi alueen vesitalouteen ja siten suojelualueen suoluontoon. Lisäksi karttatarkastelun perusteella vaikuttaa, että tornit sijoittuvat kokoavan vesiuoman (pääojalinjan) varrelle, joka voi toimia ekologisena käytävänä puron tapaan, vaikka olisikin kaivettu oja. Voimalatornien T2 ja T3 rakentamisesta ja käytöstä syntyy todennäköisesti myös merkittävää haittaa suojelualueen ja sen eteläpuolella sijaitsevan ojittamattoman suoalueen pesimälinnustolle.

Alueella tehtävissä lajist selvityksissä tulisi selvittää myös hankealueen välittömässä läheisyydessä sijaitsevien lintualueiden lajien käyttämät kulkureitit eri elinympäristöjen välillä hankealueen sisällä, jotta voitaisiin pohtia, kuinka voimaloiden sijoittelulla, määrällä, korkeudella, värityksellä tai käytön rajoittamisella (esimerkiksi lintujen päämuuton ajaksi) lajistolle aiheutuvaa haittaa voidaan vähentää.

Yhteenvedon voidaan todeta, että vaikka ohjelmassa ei ole esitetty tornien yhteydessä toteutettavien huoltoalueiden tai teiden sijoittumista, näiden pohjatietojen perusteella luonnolle haitallisia vaikutuksia on väistämättä ainakin voimalatorneilla T1, T2, T4, T7, T9 ja T10 sekä voimalalinja A:lla. Kun hankkeesta tehdään ympäristövaikutusten arviointia, olisi asianmukaista myös arvioida, kuinka toteuttamisvaihtoehtojen haitallisia vaikutuksia voidaan vähentää ja edellyttääkö se luopumista haitallisimmista torneista. Yhtenä toteuttamisvaihtoehtona tulisi arvioida ratkaisua, jonka ympäristövaikutukset olisivat luontoarvojen kannalta mahdollisimman vähäiset.

Alueen pohjoispuolella harjulla on myös merkittävä pohjavesialue Vatulanharju (0214351)-Ulvaanharju (0210810). Tärkeiden pohjaveden muodostumisalueiden merkittävien pohjavesivarastojen lisäksi pohjaveden pilaamiskielto koskee kaikkea muutakin pohjavettä. Hankkeen ympäristövaikutusten arvioinnin yhteydessä on selvitettävä myös mahdolliset vaikutukset pohjaveteen.

Osallistaminen

Sosiaalinen hyväksyttävyys ja sijoituspaikan onnistunut valinta ovat tuulivoimarakentamisen perusedellytyksiä.

Tuulivoimaprozessit aiheuttavat kuntalaisissa yleisesti epä tietoisuutta rakentamiseen johtavasta menettelystä. Yksityisoikeuden piiriin kuuluvia vuokrasopimuksia ei julkaista, minkä johdosta kuntalainen voi ensi kertaa havahtua jo täydessä vauhdissa olevaan tuulivoiman rakennushankkeeseen vasta kaavoitusaloitteen tultua vireille, sikäli kuin

tuulivoima-alueella on kuitenkin tunnistettava ja paikallistettava nimi. Kuntalainen voi tulla tietoiseksi asiasta vasta myös myöhemmässä vaiheessa. Jos asiaosainen on ulkopaikkakuntalainen, on mahdollisuus että hän saa itseään tai yksityisomaisuuttaan koskevaa tietoa hyvinkin myöhään. Vaikuttamismahdollisuudet ovat usein myös vieraita. Erityisen haastavaa mielipiteen esittäminen on kansalaiselle, joka ensi kertaa tutustuu YVA- ja kaavoitusprosesseihin.

Hankevastaava on toimittanut Konikallion tuulivoimahankkeen kaavoitusaloitteen Ikaalisten kaupungille ja Hämeenkyrön kunnalle. Ne ovat tulleet hyväksytyiksi 21.6.2021 (§ 174) ja 14.9.2021 (§ 47). Aikataulujen perusteella (s.36) Konikallion osayleiskaavaluonnos on kuitenkin jo pitkälle valmisteltu ja siitä on tarkoitus tiedottaa huhtikuun alussa. Tämä jälkeen kesän ja syksyn aikana on valmistumassa YVA-selostus ja kaavaehdotus, joka on tarkoitus jättää lausuttavaksi vuoden 2022 lopussa. Asianomaisen näkökulmasta eri vaiheet seuraavat nopealla tahdilla toisiaan ja tutustuttavan aineiston määrä on suuri.

Kaavoituksen vireilletulon, kaavaluonnoksen ja kaavaehdotuksen vaiheista eivät kaikki maanomistajat ja asianosaiset välttämättä tiedä mitään, sillä laki ei velvoita mitään tahoa informoimaan muualla asuvia kiinteistönomistajia henkilökohtaisesti. Näin asianosaiselta voi jäädä väliin jopa kolme vaihetta, jolloin hän voisi käyttää oikeuttaan osallistua omaa asiaansa koskevan mielipiteen tai muistutuksen jättämiseen. Vasta kaavan kuulutusvaihe vaatii viranomaiselta kirjallista tiedotusta. Erityisen huono tilanne on silloin, jos kunnan sisäisiä tai lähikuntien kanssa sovittuja yhteisiä tuulivoimakriteerejä ei julkisuudessa keskusteltu tai käsitelty, eikä linjanvedoista, kaavoituksen määrästä, sijoituspaikoista tai kokonaisuudesta ole sovittu.

Osattomuutta tuleekin torjua monin eri tavoin. Kunnissa olisi syytä käsitellä, millaisilla, yleisillä edellytyksillä ja reunaehdoilla tuulivoimahankkeita voidaan kunnissa käynnistää ja pyrkiä käymään hankevapaata yleistä keskustelua. Kunnan sisällä käytävän keskustelun ja sopimisen tarve korostuu Pirkanmaalla, kun maakunnan tuulivoimakaavan päivitys on vasta valmisteilla.

Kunnissa tulisi määritellä rakentamiselle reunaehtoja kuten sovellettavat melurajat, etäisyyksien minimi, mallinnuksessa käytettävät vyöhykkeet, mallinnuksen laatu ja laajuus ja kohdentaminen, arvokkaat maisemat, hiljaiset ja pimeät vyöhykkeet, luontomatkailu- ja ulkoilureitit, arvokkaat kylämaisemat.

Kaavoitusaloitetta hakevalta hanketoimijalta tulisi ennakoivasti edellyttää selvitykset, jotka käytännössä rajaavat sopimattomat alueet pois. Näitä ovat esimerkiksi puolustusvoimien lausunto ja tieto suojeltavien lajien pesäpaikoista. Hanketoimijalla tulisi ennakkollisesti olla myös käsitys sovitusta reunaehdoista. Kuntien valmiit omat tuulivoimakriteerit ja prosessikäytännöt yhdenmukaistaisivat ja helpottaisivat hankkeiden toteuttamista. Pirkanmaan kunnista Sastamala on sopinut sovellettavat tuulivoimakriteerit. Keski-Suomen kahdeksassa kunnassa on käytössä tiedotusmenettely, jossa jokaisessa vaiheessa vaikutusalueen asianosaisia tiedotetaan kirjeitse ja kunkin vaiheen palautteesta tehty koonti pidetään myös verkossa saatavilla.

Asukaskyselyillä ei voi korvata YVA-viranomaiselle osoitettuja mielipiteitä. Asukaskyselyt jäävät hanketoimijan tulkittavaksi. Asukaskysely tulisi laatia niin, että kyselyn vaihtoehdot ja

mittarit on määritetty oikein: vastauksia ei saa ohjata vaihtoehtoja rajoittaen tai arvottaen, eikä peräkkäisillä kysymyksillä johdatella tai kytkeä vastauksista tuloksia, jotka eivät ehkä vastaakaan vastaajan tosiasiallista mielipidettä. Asukaskyselyn oikea ja läpinäkyvä käyttö edellyttää, että kysely peilaa juuri asianomaista hanketta juuri hankkeen sijaintipaikassa. Osallistamisen tulee olla aitoa. YVA-viranomaiselle ja kunnan kaavoittajalle osoitettavien mielipiteiden ilmaisemiseen tulee rohkaista ja opastaa. Kunnilla on mahdollisuus vaikuttaa hanketoimijan käytänteisiin edellyttämällä virallisia lausuntoaikoja laajempia ja monipuolisempia osallistamisen tapoja.

Hankkeen toteuttamisen edellyttämä kaava on tarkoitus laatia MRL:n 77 a §:n mukaisena kaavana siten, että rakennusluvut voidaan myöntää suoraan osayleiskaavan perusteella.. Alustavasti hankealue on myös kaava-alueen raja. Mikäli alueen meluvaikutukset ylittävät yksittäisten voimaloiden osalta asetetut rajat, aiheutuu omaisuuden käyttöön liittyviä seuraamuksia myös hankealueen ulkopuolelle. Kuntien vastuulla on käsitellä ja tiedottaa kaavoituksen myötä eri maanomistajaryhmille syntyvistä haitallisista vaikutuksista. Nämä ovat esimerkiksi muun rakennusoikeuden kaventuminen ja tuleville vuosikymmenille siirtyvät velvoitteet, kuten purkuvakuudet ja viimesijaisen vastuun kysymykset aina rahanarvomutoksin varautumiseen saakka.

Konikallion tuulivoima-alueen kaavoitusta koskeva tavoiteaikataulu on nopea, vaikka sähköverkon kapasiteetin kanssa on odotettavissa ongelmia. Kaavoituksen ja rakentamisen väliin puolestaan on suunniteltu melko pitkä siirtymäaika, minkä jälkeen tuulivoimalat yksitellen tulevat rakennusluvun piiriin. Aikataulu johtaa väistämättä sen todennäköisyyden kasvuun, että varsinaisella alueella joudutaan tekemään erilaisia kaavamutoksia rakentamisen ollessa ajankohtaista ja paikkatiedon ja voimalatekniikan varmistuessa.

Katsomme, että aikataulua olisi mahdollista väljentää suunnitellun ajan sisällä ja huolehtia tiedottamisen käytäntöjen parantamisesta ja aidosta osallistamisesta. Samaan aikaan liittymäkysymykset sähköverkon osalta selvinnevät ja Pirkanmaan maakuntavaihekaava Pirkanmaan osalta etenee.

Yhteenveto

Yhteenvetona toteamme, että hankkeen ympäristövaikutusten arvioinnissa tulisi huomioida koko hankkeen edellyttämä rakentaminen, jotta hankkeen ympäristövaikutuksia voitaisiin luotettavasti arvioida. Nyt ohjelmassa ei tuoda lainkaan ilmi, että hanke edellyttää sähköverkon vahvistamista, sillä olemassa olevan sähköverkon kapasiteetti ei riitä. Ohjelmassa ei ole esitetty vaihtoehtoja sille, kuinka sähköverkon vahvistaminen toteutetaan, joten myöskään arvioita hankkeen kokonaisvaikutuksista ei voida tehdä.

Hankealue sijoittuu Pirkanmaan maakuntakaava 2040 tuulivoimaselvityksessä sopivaksi arvioidulle alueelle, mutta on huomattavasti laajempi, lisäksi suunnitteilla on entistä tehokkaampia ja korkeampia voimatorneja. Lisäksi läheinen harjujono Vatulanharju ja Ulvaanharju nostettiin vuonna 2021 valtakunnallisesti arvokkaaksi maisema-alueeksi. Olisi arvioitava, sopiiko massiivinen voimalarakentaminen valtakunnallisesti arvokkaan maisema-alueen viereen; aiemmin voimaloita ei ole maisema-alueille rakennettu.

Ympäristövaikutusten arvioinnissa on myös arvioitava vaikutukset alueen lajistoon, luontotyyppeihin ja hanke-alueen läpi kulkeviin kulkuyhteyksiin ympäröiviin elinympäristöihin ja pohdittava, voidaanko näitä vaikutuksia vähentää voimalatornien sijoittamisella, värityksellä tai rajoittamalla voimaloiden määrää, korkeutta tai käyttöä esimerkiksi lintujen päämuuton aikaan.

Itsessään kannatettava, hiilidioksidivapaa sähköntuotanto ei saa vaikuttaa heikentävästi luonnon monimuotoisuuteen tai ekologisiin prosesseihin alueella. Tuulivoimahankkeissa tulee pyrkiä *ei luonnon nettohävikkiä* -periaatteen toteutumiseen – hankkeilla ei tulisi aiheuttaa monimuotoisuuden vähenemistä tai ekosysteemipalveluiden heikkenemistä.

Allekirjoitukset

Suomen luonnonsuojeluliiton Ikaalisten yhdistys ry

Sari Jaakkola
puheenjohtaja

Maarit Lehtiharju
sihteeri

Suomen luonnonsuojeluliiton Pirkanmaan piiri ry

Antti Virnes
puheenjohtaja

Anne Hirvonen
aluesihteeri