

Valtatie 6 piennarkartoitus Lappeenrannassa ja Imatralla 2023

Kimmo Saarinen ja Anna Vuori



Suomen luonnonsuojeluliitto Etelä-Karjala ry

Lappeenranta lokakuu 2023

Kaakkois-Suomen ELY-keskuksen kanssa tehdyn sopimuksen (KASELY/209/2023) mukaisesti tehtävänä oli

- 1) inventoida valtatie 6:n pientareilta arvokkaita uuselinympäristöjä (kedot, niityt) Imatran ja Lappeenrannan alueella sekä
- 2) arvioida komealupiinin ja muiden haitallisten vieraslajien runsautta piennarympäristöissä. Lisäksi tarkoituksena oli
- 3) poistaa lupiinia arvokkailta paahealueilta ja perinnebiotooppilajiston kannalta monimuotoisimmista elinympäristöistä.

Tämä raportti kokoaa maastokaudella 2023 tehdyn työn keskeiset tulokset. Lisäksi pientareilta havaittujen uhanalaisten lajien (3) tiedot on tallennettu Luonnontieteellisen keskusmuseon Kastikka-tietokannan kautta Laji.fi -portaaliin.

Maastoinventointi

Kartoitus tehtiin Imatran Vuoksen liittymän ja Lappeenrannan Skinnarilan / Korkea-ahon liittymän välillä. Kaikkiaan tutkimusalueella oli pituutta jotakuinkin 40 kilometriä (kuva 1). Projektissa kartoitettiin avoimet piennaralueet molemmin puolin tietä sekä erikseen liittymäalueet, joita oli yhteensä 15. Liittymät myös mahdollistivat valtatie turvallisen ylityksen tai alituksen; näiden välimatkat vaihtelivat 1,1–6,8 kilometriä.



Kuva 1. Valtatie 6:n inventointialue ja välimatkat eritasoliittymien välillä.

Piennar- ja liittymäkartoitukset tehtiin ajalla 15.–27.6.2023. Kartoitukseen kului seitsemän maastotyöpäivää. Niitä edelsi Tieturva 1 -koulutus sekä urakkakohtainen perehdytys turvalliseen työskentelyyn tieympäristössä. Maastokauden alkaessa kartoituksista informoitiin viherympäristöjen hoidosta vastaavia urakoitsijoita (YIT, Destia) ja samalla voitiin sopia, että kasvikartoitukset ehditään toteuttaa ennen piennaralueiden niittoa.

Maastotyöt tehtiin jalkaisin ja alkuun kahden kartoittajan yhteistyönä. Itäisempi osuus Imatralta Joutsenoon sekä kaikki liittymät inventoitiin työparina, jolloin muodostui yhteinen näkemys mm. tieympäristön luokittelusta. Joutsenosta Lappeenrantaan pientareet inventoitiin yhden kartoittajan voimin.

Koska koko tutkimusalue on valaistua tieosuutta, pientareiden luontoarvoja ja kasvillisuutta oli mahdollista kuvata ja luokitella hyödyntämällä tasaisin välimatkoin olevia valaisinpylväitä. Pylväsvälejä eli ”piennarlohkoja” oli yhteensä 661 ja niiden mitta keskimäärin 60 metriä (*taulukko 1*). Kasvillisuustietoja kertyi tien molemmilta puolilta 654 piennarlohkolta (osa lohkoista alikulkuja yms.). Nämä sisälsivät myös valtatie liittymien kohdalle osuneet piennarlohkot.

Taulukko 1. Tutkimusalueen liittymäalueet ja niiden väliset etäisyydet.

Vuoksen liittymä >	tarkistettu pituus	pylväsvälejä	välit (m)
Korvenkannan liittymä	1 900	30	63
Vesivalon liittymä	2 550	38	67
Pellisenrannan liittymä	2 850	48	59
Jänhiälän liittymä	2 350	35	67
Joutsenon liittymä	6 800	115	59
Pulpin liittymä	1 100	18	61
Lampikankaan liittymä	1 710	33	52
Partalan/Pontuksen liittymä	6 440	115	56
Nuijamaan liittymä	3 590	60	60
Vehkataipaleen liittymä (ABC)	2 090	38	55
Myllymäen liittymä	2 900	46	63
Mäntylän / Nordkalkin liittymä	1 870	30	62
Skinnarilan / Korkea-ahon liittymä (LUT)	3 400	55	62
Yhteensä (m) / piennarlohkon pituus	39 550	661	60
Tutkittua piennarta (m)	79 100		

Jokaiselta piennarlohkolta arvioitiin ja kirjattiin

- 1) Pientareen leveys (m), josta voitiin laskea avoimen piennarkasvillisuuden pinta-ala
- 2) Lupiinin runsaus (asteikolla 1–3; 1= yksittäin, 2= paikoitellen, 3= runsaasti) sekä muiden vieraslajien esiintyminen
- 3) Uhanalaiset (CR, EN, VU) ja silmälläpidettävät (NT) kasvilajit
- 4) Erityisempi niittykasvillisuus ja muut huomionarvoiset lajit. Kattavaa ja yhdenmukaista laji-inventointia piennarlohkoilla ei kuitenkaan tehty.

Lisäksi jokaiselta pylväsväliltä tehtiin tiivis kuvaus pientareen yleispiirteistä ja kasvillisuuden luonteesta. Nämä havainnot tiivistettiin ”piennarluokaksi”, joka sai arvoja väliltä 1–5. Sivulla 5 kuvattua luokittelua hyödynnettiin myös liittymäalueilla, joiden inventointi ja luokittelu ei kattanut erikseen kuljettuja valtatie 6:n pientareita. Luokittelussa referenssiluontotyyppinä pidettiin niittyjä eli piennarkasvillisuutta verrattiin perinnebiotooppien kasviyhteisöön. Tienvarsilla oli myös etelänsuuntaisia paahteisia ja hiekkaisia metsänreunarinteitä, joilla oli lisäksi paahdeympäristöarvoja. Mahdollisesti arvokkaita luontotyyppilaikkuja saattoi jäädä kirjaamatta, kun tarkastelu kohdentui nimenomaan niittykasvillisuuteen.

Avointa piennarympäristöä oli tien molemmin puolin keskimäärin noin kymmenen metrin leveydeltä, mutta vaihtelu oli suurta (1–30 metriä). Mediaanileveys oli sekin noin kymmenen metriä; kapeita alle viiden metrin piennarlohkoja (36) oli vain muutama prosentti kaikista (kuva 2). Kaikkiaan valtatie 6:n pientareita inventoitiin 83,4 hehtaaria, jonka lisäksi 15 liittymäalueella (”rampilla”) tutkittiin avointa ympäristöä noin 28,6 hehtaaria. Kesän 2023 inventoinnit tieympäristöissä kattoivat siten kaikkiaan noin 112 hehtaaria.



Kuva 2. Valtatie 6:n kapeimmat piennaralueet eivät olleet paljon metriä leveämpiä. Viereisen meluvallin peittävät sinikuusamaistutukset.

Piennarlohkojen luokittelu ja tulokset

1. *Erinomaista niittyä*. Kasvillisuus matalaa monilajista niittykasvillisuutta, paljon kukkivia ruohoja. Mukana runsaasti hyviä indikaattorilajeja, kuten ahomansikka, ruusuruoho, päivänkakkara, ketoneilikka. Ei haitallisia vieraslajeja.
2. *Hyvää niittyä*. Kasvillisuus yleensä matalaa, mutta kukkivia niittykasveja niukemmin. Paikoin kasvillisuus korkeampaa, rehevämpää ja heinäisempää, mutta mukana merkittävä määrä niittykasveja. Kasviyhteisössä selvästi niittymäisiä piirteitä, ns. tavanomaista monimuotoisuutta, mutta keskimääräistä parempaa kasvillisuutta. Seassa voi olla yksittäisiä tai pieniä haitallisten vieraslajien esiintymiä, jotka olisi mahdollista torjua.
3. *“Peruspiennarta”*. Kasvillisuudessa ei kovin niittymäisiä piirteitä, mutta ei myöskään mainittavasti haitallisia vieraslajeja. Luokka on kaksijakoinen. Suurin osa lohkoja, joilla kasvillisuus yksipuolisesti korkeaa heinää (hietakastikka, koiranheinä, nurmipuntarpää) tai muuta korkeaa ja rehevää kasvillisuutta (koiranputki, vuohenputki, pietaryrtti). Luokkaan luettu myös vaihtelevammat pientareet (“3b”), joiden kasvillisuudessa saman lohkon sisällä vähintään luokan 2 niitty laikkuja sekä luokan 4 haitallisten vieraslajien laikkuja. Jälkimmäiset kirjattiin maastossa erikseen merkinnällä 2–4 (kuva 3).
4. *Vieraslajin heikentämä*. Haitallista vieraslajia (yleensä lupiini tai rehuvuohenherne) lähes kauttaaltaan, mutta ei yhtenäisesti / hallitsevasti.
5. *Vieraslajin valtaama*. Haitallista vieraslajia kauttaaltaan ja lähes yhtenäisesti tai yhtenäisesti koko piennaralueella. Ei juuri muuta kasvillisuutta tai vain heikkolaatuista sellaista.



Kuva 3. Piennarluokan 3b lohkoilla (yhteensä 21; 1,6 %) piennar luokituu yhtä lailla “hyväksi” tai “huonoksi”. Etualalla päivänkakkaran hallitsemää niittyä, taustalla yksipuolista lupiinikkoa.



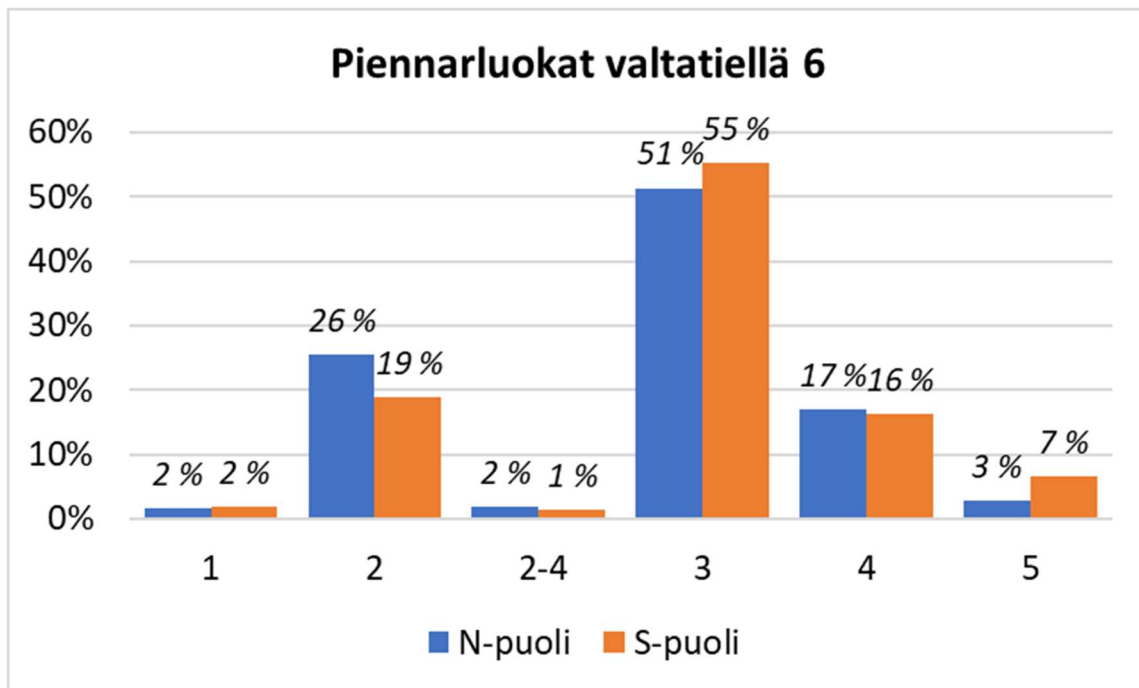
Kuva 4. Esimerkkejä piennarlohkoluokista. Ylin rivi: hyvän niittykasvillisuuden luokat 1 ja 2, keskirivi: luokat 3 ja 3b, alin rivi: vieraslajien hallitsevat luokat 4 ja 5.

Piennarluokka arvioitiin yhteensä 1308 pylväsvälille. Näistä hyvää tai erinomaista niittykasvillisuutta (luokat 1–2) edusti tien pohjoispuolella (eteläekspositio) 27 % ja tien eteläpuolella (pohjoisekspositio) 21 % piennarlohkoista (kuva 5). Jos vaihtelevapiirteiset hyvää niittykasvillisuutta sisältävät pientareet lasketaan mukaan, hyviä niittylohkoja oli kaikkiaan 333 (25 % kaikista). Pinta-aloissa mitattuna vähintään hyvää niittyä löytyi valtatie 6:n pientareilta noin 21 hehtaaria, josta 11,7 ha tien pohjoispuolelta ja 9,5 ha tien eteläpuolelta.

Tasalaatuista ja enimmäkseen vaatimatonta piennarkasvillisuutta oli tien molemmin puolin hieman yli puolet (53 %) tutkituista piennarlohkoista.

Haitallisten vieraslajien enemmän tai vähemmän turmelemissa piennarlohkoja (luokat 4–5) oli tien eteläpuolella 23 % ja pohjoispuolella noin 20 %. Yhteensä tällaisia piennarlohkoja oli 278 (21 % kaikista). Pinta-alassa tämä tarkoittaa noin 18 hehtaarin alaa.

Yksittäisten piennarlohkojen luokittelu käy ilmi liitteestä 1.



Kuva 5. Valtatie 6:n piennarlohkot kasvillisuuden mukaan luokiteltuna tien pohjoispuolella (654) ja eteläpuolella (654). 1= erinomaista niittyä ... 5= vieraslajin valtaamaa piennarta. Piennarluokittelu on kuvattu sivulla 5. Luokka 2–4 tarkoittaa tekstissä luokkaa 3b.

Lupiinin esiintyminen ja muut vieraslajit

Komealupiini (*Lupinus polyphyllus*) oli valtatie 6:n pientareilla ylivoimaisesti tavallisin haitalliseksi luokitelluista vieraslajeista. Sitä tavattiin vähintään joka toiselta piennarlohkolta (59 %), jotakuinkin yhtä usein valtatie pohjois- (390) kuin eteläpuolelta (380). Runsaaksissa oli kuitenkin eroa: eteläpuolen pientareilla lupiini arvioitiin runsaaksi melkein joka toisella pylväsvälillä (48 %; 182 väliä), mutta pohjoispuolen pientareilla vain joka kolmannella (37 %; 146 väliä). Yksittäisiä kasveja tai niukkoja lupiiniesiintymiä löytyi tien molemmilta puolin jotakuinkin yhtä paljon (27 % N-puolella, 32 % S-puolella). Lupiinin esiintyminen jokaisella piennarlohkolla käy ilmi *liitteestä 1*.



Kuva 6. Yleisesti ankeimmat pientareet paljastuivat valtatie reunat sulkevien betoniseinämien takaa. Tällä muutaman metrin kaistaleella lupiini ei jätä muille tilaa.

Vankimmin lupiinin valtaamia pientareita löytyi Saimaan kanavan sillalta Imatran suuntaan. Tien eteläpuolella vain viisi pylväsväliä jäi ilman lupiinimerkintää 7,3 kilometrin matkalla (121 piennarlohkoa). Pohjoispuolen pientareillakin oli vain kolme pylväsväliä liki viiden kilometrin matkalla (82 piennarlohkoa), joilta lupiini jäi kirjaamatta. Näillä alueilla heikoimpaan piennarluokkaan luettiin 16 lohkoa (14 %) tien eteläpuolella ja viisi lohkoa (6 %) tien pohjoispuolella. Pidempiä yhtenäisempiä lupiinijaksoja löytyi myös Vuoksen ja Vesivalon liittymän väliltä tien pohjoispuolelta (3,5 kilometrin matkalla lupiinia 56/59 piennarlohkolla, joista tosin vain kaksi edusti luokkaa 5) sekä Skinnarilan / Korkea-ahon liittymästä itään: tien pohjoispuolella vajaan kolmen kilometrin matkalla (lupiinia 47/49

piennarlohkolla) ja tien eteläpuolella noin 2,5 kilometrin matkalla (40/42). Täällä heikoimpaan piennarluokkaan (5/5) lukeutui kaikkiaan 11 piennarlohkoa. Lyhyemmillä yhtenäisillä lupiinijaksoilla heikoimpaan luokkaan kuuluvia lohkoja löytyi eniten tien eteläpuolelta Joutsenon liittymästä itään: runsaan kilometrin matkalla 12/20 lohkoa oli täysin lupiinin peitossa. Pisimmillään piennarluokkaan 5 luettiin seitsemän peräkkäistä piennarlohkoa tien eteläpuolella Lampikankaan ja Partalan liittymien välillä.

Pisimmät lupiinnittomat pientareet löytyivät puolestaan Joutsenon ”tuulimyllysuoralta” tien pohjoispuolelta noin neljän kilometrin matkalta (lupiinia niukasti 2/67 piennarlohkolla) sekä tien eteläpuolelta Nuijamaan ja Myllymäen liittymän väliltä noin 4,5 kilometrin matkalta (lupiinia vain 2/77 piennarlohkolla). Lupiinia oli suhteellisen vähän myös Jänhiälän ja Joutsenon liittymän välillä noin 2,5 kilometrin matkalla: tien pohjoispuolella lupiinia kirjattiin 6/43 ja eteläpuolella 6/40 piennarlohkolta.

Muista haitalliseksi luokitelluista vieraslajeista ainoastaan kurturuusu (*Rosa rugosa*) oli pientareilla melko tavallinen (53 piennarlohkoa; 4 %). Sitä kasvoi useammin tien eteläpuolella (35) kuin pohjoispuolella (18). Muita EU:n tai kansallisen luettelon haitallisia vieraslajeja kirjattiin vain satunnaisesti ja niukasti: jättipalsamia (*Impatiens glandulifera*) oli kahdella piennarlohkolla ja japanintatarta (*Reynoutria japonica*) sekä kanadanpiiskua (*Solidago canadensis*) molempia yhdellä piennarlohkolla.



Kuva 7. Muutamassa paikassa kurturuusu oli jo levittäytynyt melkoiseksi tiheiköksi. Tämä parin aarin kasvusto löytyi tien eteläpuolelta hieman Myllymäen liittymästä länteen.

Myös muita vieraslajeja kasvoi valtatie 6:n pientareilla monin paikoin. Erityisesti paimenmatara (*Galium album*) kuului liki sadalla piennarlohkolla hallitseviin valtalajeihin ja heinäisillä pientareilla ja varsinkin meluvalleilla se oli usein ainoa näyttävämmin kukkinut ruoho. Lupiinin jalanjäljissä valtatie 6:n pientareita on valtaamassa myös rehuvuohenherne (*Galega orientalis*), jota tavattiin 45 lohkolta (3 %), hieman useammin pohjoispuolen pientareilta (28 väliä). Muita merkille pantuja vieraslajeja olivat muun muassa palsternakka (*Pastinaca sativa*; 6 pylväsväliä), valkokarhunköynnös (*Convolvulus sepium*; 3), etelänruttojuuri (*Petasites hybridus*; 2) ja punalehtiruusu (*Rosa glauca*; 1). Kaikkia vieraslajeja ei kuitenkaan kirjattu yhtä tarkasti, esimerkiksi molempia amerikanhorsmia (*Epilobium adenocaulon*, *E. ciliatum*) löytynee taajaan myös valtatie 6:n piennarojista.



Kuva 8. Rehuvuohenhernettä löytyi valtatie 6:n pientareilta varsinkin Joutsenon alueelta. Anna Vuori antaa kyytiä komealupiinille, joka paikoitellen jäi jo vuohenherneen jalkoihin.

Yksittäisiä tai pieniä lupiiniryhmiä revittiin jo kartoituksen yhteydessä parhaimmilla keto- ja niittykasvipaikoilta (kuva 9). Torjuntaa tehtiin kaikkiaan 32 piennarlohkolla, painottuen tien eteläpuolelle (25 vs. 7). Yleensä kasveista saatiin irti vain kukinnot ja/tai varret, juurineen lupiinit irtosivat harvoin ja satunnaisesti. Tämän takia näiden esiintymien tiedot tallennettiin jatkotorjuntaa varten. Lisäksi 29 muuta piennarlohkoa arvioitiin tarkoituksenmukaisiksi torjuntakohteiksi; lupiinia kasvoi näillä jo siinä määrin, ettei torjunta ollut mahdollista inventoinnin yhteydessä. Lisäksi muutamia lupiiniesiintymiä merkittiin potentiaalisiksi torjuntakohteiksi vielä jälkikäteen, kun kokonaiskuva lupiinin esiintymisestä tarkentui

maastohavaintojen tallentamisen myötä. Kaikkiaan lupiinien jatkotorjuntaa on syytä kohdentaa noin 60 piennarlohkolle. Näiden sijainti käy ilmi *liitteestä 1*.



Kuva 9. Lupiineja revittiin parhaimmilta keto- ja niittytaikailta, missä niitä oli vielä vähän. Joiltakin hiekkaisilta pientareilta kasvit lähtivät juurineen, mutta jälkitorjuntaa tarvitaan.

Uhanalaiset ja silmälläpidettävät kasvit

Inventoinnin yhteydessä pientareilta tavattiin kolme uhanalaiseksi luokiteltua kasvilajia. Baltiankämme (*Dactylorhiza baltica*; EN) ja soikkokämme (*Orchis militaris*; EN) löytyivät samalta piennarlohkolta tien pohjoispuolelta Lappeenrannan lentokentän liepeiltä läheltä Nordkalkin kalkkiteollisuusalueelta, jonka vaikutuspiiristä on havaittu lukuisa joukko kalkkipitoista maaperää suosivia kämmekälajeja. Tarkemmat havaintotiedot on tallennettu lajitietokeskukseen:

Baltiankämme:

<https://viranomaiset.laji.fi/view?uri=http:%2F%2Ftun.fi%2FKE.176%2F64c75bbfd5de44008cf45eb4>

Soikkokämmekä:

<https://viranomaiset.laji.fi/view?uri=http:%2F%2Ftun.fi%2FKE.176%2F64c7592dd5de44008cf45eb1>

Uhanalaisista kasveista eniten havaintoja kertyi sykeröpoimulehdestä (*Alchemilla hirsuticaulis*; VU), joka tavattiin kahdeksalta piennarlohkolta (kaksi tien pohjoispuolella, kuusi tien eteläpuolella). Sykeröpoimulehden havaintopisteet (mukaan lukien liittymistä tehdyt havainnot) on koottu Luonnontieteellisen keskusmuseon ylläpitämään KASTIKKA-tietokantaan, josta ne ovat nähtävissä myös lajitietokeskuksen Laji.fi -portaalissa.

Partalan liittymän läheisyydessä oli kahdella piennarlohkolla istutettua sinikuusamaa (*Lonicera caerulea*; EN); sitä kasvaa harvinaisena ja alkuperäisenä vain Lapissa, etelämpänä se on melko tavallinen viljelykarkulainen. Istutettu kasvusto ei ole uhanalainen.

Silmälläpidettäviä kasveja (NT) löytyi pientareilta kaikkiaan kahdeksan lajia. Näiden osalta maastomerkintöjä ei välttämättä ole tehty jokaisesta havaitusta kasvustosta – esimerkiksi kelta-apila (*Trifolium aureum*) on pientareilla sen verran tavallinen – mutta luvut ovat tavallisimpienkin osalta vähintään suuntaa antavia. Havaitut lajit runsausjärjestyksessä (piennarlohkojen määrä suluisissa): kelta-apila (85), ketoneilikka (*Dianthus deltoides*; 36), kangasajuruoho (*Thymus serpyllum*; 30), ahokissankäpäälä (*Antennaria dioica*; 10), musta-apila (*Trifolium spadiceum*; 4), kesämaitiainen (*Leontodon hispidus*; 2), ojatädyke (*Veronica beccabunga*; 2) ja niittyräpelö (*Briza media*; 1). Ketoneilikka ja kangasajuruoho (kuva 10) kasvoivat usein toistensa seurassa; niiden rinnalla kymmenellä piennarlohkolla havaittu mäkimeirami (*Origanum vulgare*) ja Skinnarilan liittymässä tavattu pulskaneilikka (*Dianthus superbus*) vihjasivat vahvasti kylvöperäiseen esiintymään.



Kuva 10. Todennäköisesti kylvöperäistä mäkimeiramia, kangasajuruohoa ja ketoneilikkaa valtatie 6:n pientareilla Myllymäen liittymän kärjessä.

Keto- ja niittykasvillisuus

Pientareilta tavattuja keto- ja niittylajeja on koottu *taulukkoon 2*. Varsinkin tavallisempien lajien osalta kirjauksia tehtiin vaihtelevasti ja enemmänkin satunnaisesti. Esimerkiksi hiirenvirnasta (*Vicia cracca*) tai niittynätkelmästä (*Lathyrus pratensis*), ahopukinjuuresta (*Pimpinella saxifraga*) ja ahosuolaheinästä (*Rumex acetosella*), siankärsämöstä (*Achillea millefolium*) tai puna-apilasta (*Trifolium pratense*) tehdyt hajahavainnot kuvastavat yleensä kasvillisuudeltaan heikkolaatuisia piennarlohkoja, joilta tavallisetkin niittylajit ansaitsivat tulla mainituksi. Todellisuudessa edellä mainitut lajit kuuluivat useimpien piennarlohkojen peruslajistoon.

Niittyruohoista eniten merkintöjä kertyi ruusuruohosta (*Knautia arvensis*; 133 piennarlohkoa, *kuva 11*), päivänkakkarasta (*Leucanthemum vulgare*; 109) ja metsänätkelmästä (*Lathyrus sylvestris*; 95). Oikeasti kahta ensin mainittua lajia kasvoi vähintään joka toisella pylväsvälillä; merkintöjä tehtiin usein vain runsaimmista esiintymistä. Samaan tavallisten sarjaan kuuluivat myös kuivempien niittyjen ahomansikka (*Fragaria vesca*; 56), mäkikuisma (*Hypericum perforatum*; 48), katkerakallioinen (*Erigeron acris*; 43) ja mäkitervakko (*Viscaria vulgaris*; 40). Harvakseltaan vastaan tulleista ketolajeista maininnan ansaitsevat mäkimeirami (10), keltanokitkerö (*Picris hieracioides*; 8), ketotuulenlento (*Filago arvensis*; 6), aholeinikki (*Ranunculus polyanthemos*; 5), hakarasara (*Carex spicata*; 4), mäkivirvilä (*Ervum tetraspermum*; 3), ketokäenminttu (*Acinos arvensis*; 1) ja neidonkieli (*Echium vulgare*; 1). Tämänkaltaiset lajit kirjattiin muistiin aina havaittaessa. Tuoreempien niittyjen lajeista kannattaa esiin nostaa ainakin ojakurjenpolvi (*Geranium palustre*; 11 piennarlohkoa) ja nurmikonnantatar (*Bistorta vivipara*; 1).



Kuva 11. Ukonpalkko on löytänyt uusia elinpaikkoja valtatie 6:n meluvälleiltä. Ruusuruoho (pikkukuva) kuului pientareiden tavallisimpiin niittyruohoihin.

Valtatie 6:n piennarympäristöjen tyyppilajeihin kuuluu ehdottomasti myös ketomaruna (*Artemisia campestris*; 140 piennarlohkoa), jota oli runsaasti varsinkin karuilla sisäluisilla ja aivan asfaltin vieressä. Niukkana kasvia oli todennäköisesti monin verroin useammalla piennarlohkolla. Tunnusomaisiin piennarlajeihin kuuluivat varsinkin meluvälleillä runsaslukuiset pietaryrtti (*Tanacetum vulgare*) ja idänukonpalkko (*Bunias orientalis*; 42 – *kuva 11*),

yleensä näitä likempänä tienreunaa piennarpukinparta (*Tragopogon pratensis*; 29) sekä mäkimeiramin tavoin selvästi kylvöperäinen keltasauramo (*Cota tinctoria*; 20).

Taulukko 2. Valtatie 6:n piennarlajistoa. Luvut ilmentävät piennarlohkoja, joilta laji on merkitty muistiin. S= tien eteläpuoli, N= tien pohjoispuoli.

keto- ja niittylajit	S	N	yht	silmälläpidettävät lajit	S	N	yht
ruusuruoho	57	76	133	kelta-apila	28	57	85
päivänkakkara	53	56	109	ketoneilikka	5	31	36
metsänätkelmä	28	67	95	kangasajuruoho	5	25	30
ahomansikka	33	23	56	ahokissankäpälä	9	1	10
mäkikuisma	7	41	48	musta-apila	2	2	4
huopakeltano	25	21	46	kesämaitiainen	2		2
katkerakallioinen	21	22	43	ojatädyke		2	2
mäkitervakko	16	24	40	niityräpelö	1		1
ahdekaunokki	14	22	36				
heinäratamo	11	19	30	tieympäristöjen lajit	S	N	yht
hopeahanhikki	8	11	19	ketomaruna	72	68	140
rätvänä	9	5	14	pukinparta	18	11	29
hiirenvirna	5	7	12	keltasauramo	9	11	20
metsäkurjenpolvi	7	4	11	nurmimailanen	14	3	17
ojakurjenpolvi	6	5	11	kyläkarhiainen	7	5	12
tummatulikukka	3	8	11	mäkimeirami	3	7	10
ahomatara	2	7	9	valkomesikkä	8	1	9
ahopukinjuuri	7	1	8	idänkattara	2	6	8
keltanokitkerö	3	5	8	ketohanhikki	2	4	6
kenttätyräkki	1	7	8	mäkikaura	5	1	6
kissankello	5	3	8	palsternakka	3	3	6
ketotuulenlento		6	6	jaakonvillakko	1	1	2
niitynätkelmä	3	3	6	huhtahanhikki		1	1
aholeinikki	4	1	5	kanadankoiransilmä	1		1
siankärsämö	2	3	5	litteänurmikka		1	1
hakarasara	1	3	4	meriratamo	1		1
ojakärsämö	4		4	nurmivihvilä	1		1
ukontulikukka		4	4	rantavehnä	1		1
ahosuolaheinä	2	1	3	sinimailanen	1		1
huopaohdake	3		3				
mäkivirvilä	2	1	3	muut lajit	S	N	yht
paimenmatara		3	3	ukonpalko	20	22	42
rohtovirmajuuri	3		3	sianpuolukka	8		8
saksanhanhikki	2	1	3	valkoailakki	2	2	4
keltamaite	1	1	2	harmio	2	1	3
ketohärkki	2		2	lähdetähtimö		3	3
metsäapila	2		2	hentosuolake	1	1	2
puna-apila	2		2	lehtoneidonvaippa	1	1	2
tuoksusimake	2		2	maariankämmeikka	1	1	2
viherjäsenruoho		2	2	särmäputki	2		2
heinätähtimö		1	1	karvasara		1	1
häränsilmä	1		1	keltamo	1		1
karhunputki	1		1	keltasara	1		1
ketokäenminttu	1		1	keltaängelmä	1		1
kevättaskuruoho	1		1	kyläkellukka		1	1
niittyhumala	1		1	lehtosinilatva	1		1
niittyleinikki		1	1	oranssikeltano	1		1
nurmitatar		1	1	soikkokaksikko		1	1
pikkulaukku		1	1	tarhatyräkki		1	1
punasolmukki	1		1	tyrni	1		1

Muita mainitsemisen arvoisia piennarlajeja

Valtatie 6:n hiekkaisille reunamille on talviaikaisen suolauksen takia levinnyt joitakin merenrannoille tyypillisiä kasveja. Keltamaite (*Lotus corniculatus*) havaittiin kahdella ja meriratamo (*Plantago maritima*) sekä rantavehna (*Leymus arenarius*) kumpikin yhdellä piennarlohkolla. Myös puutarhoista pientareelle karanneet kurtturuusu (53) ja tyrni (*Hippophae rhamnoides*; 1) ovat alkuperältään merenrantakasveja. Asfaltin reunoja tyypillisesti asuttavan peltovalvatin (*Sonchus arvensis*) alkuperäiset kasvupaikat ovat nekin merenrannoilla.

Heinistä ja saroista valtatie 6:n tunnusomaisin tulokas on laajoja helposti havaittavia kasvustoja muodostava idänkattara (*Bromopsis inermis*; 8). Viime vuosikymmeninä myös mäkikaura (*Avenula pubescens*; 6) on yleistynyt, osin meluvallien rakentamisen myötä. Sen lisäksi yhden piennarlohkon meluvallilta tavattiin myös niittyheinäkaura (*Arrhenatherum elatius*). Pientareiden ojanpohjien saroista voidaan nostaa esiin karvasara (*Carex hirta*) ja keltasara (*Carex flava*), kumpikin yhdeltä piennarlohkolta.

Orkideoja löytyi valtatiepienareilta kuutta lajia. Kahden uhanalaisen kämmekän lisäksi lehtoneidonvaippa (*Epipactis helleborine*) ja maariankämme (*Dactylorhiza maculata*) tavattiin kahdelta sekä soikkokaksikko (*Neottia ovata*) ja valkolehdokki (*Platanthera bifolia*) kumpikin yhdeltä piennarlohkolta.

Kosteiden niittyjen tai rantojen lajistosta esiin nostettakoon valtatiepienareojissakin viihtyvät lähdetähtimö (*Stellaria alsine*; 3), harjasärmäputki (*Selinum carvifolia*; 2), hentosuolake (*Triglochin palustris*; 2), luhtatädyke (*Veronica scutellata*; 2), keltaängelmä (*Thalictrum flavum*; 1) ja rantatädyke (*Veronica longifolia*; 1).

Pientareilla vastaan tulleita puutarhakarkulaisia ei kirjattu systemaattisesti, mutta tavallisimpiin kuuluivat palavarakkaus (*Silene chalcedonica*) sekä erityisesti harmaa- ja myskimalva (*Malva thuringiaca*, *M. moschata*). Vähintään kertaalleen eteen osuivat oranssivoikeltano (*Pilosella aurantiaca*), rohtoraunioyrtti (*Symphytum officinale*), ruskolilja (*Lilium bulbiferum*), suikeroalpi (*Lysimachia nummularia*), suopayrtti (*Saponaria officinalis*) ja tarhatyräkki (*Euphorbia cyparissias*).

Mainittakoon vielä, että Lappeenrannassa Vehkakaipaleen liittymän penkereillä on jo vanhastaan tunnettu jaakonvillakon (*Jacobaea vulgaris*) vahva esiintymä. Lajia tavattiin kahdelta piennarlohkolta (kuva 12).



Kuva 12. Jaakonvillakkoa Vehkataipaleen liittymän penkereillä.



Kuva 13. Tienpientareiden kasvillisuus on monipuolista. Ylin rivi: myskimalva ja keltasauramo, keskirivi: heinäratamo ja meriratamo, alin rivi: heinäkaura ja karvasara.

Liittymäalueiden luokittelu ja kasvillisuus

Kaikki liittymät inventoitiin kahden päivän aikana. Keskeiset tiedot 15 tutkitusta liittymäalueesta on koottu *taulukkoon 3*. Hyvää niittyluokkaa edusti kokonaisuutena kolme liittymää (20 %) ja enemmän tai vähemmän lupiinin (ei juuri muiden vieraslajien) heikentämiä oli kahdeksan liittymää (53 %). Koska teiden erottamat liittymälohkot voivat poiketa toisistaan merkittävästi, jokaiselta liittymäalueelta arvioitiin erikseen nk. "hyvän niittykasvillisuuden" ala. Sitä oli kaikkiaan 10,2 hehtaaria, mikä on hieman yli kolmannes (36 %) liittymien avoimesta pinta-alasta (28,6 ha).

Lupiinia tavattiin jokaiselta liittymäalueelta, ja vähintään joka toiselta (53 %) runsaasti. Ainoastaan kolmella alueella lupiini arvioitiin niukaksi tai vähälukuseksi. Muita vieraslajeja oli selvästi vähemmän. Useimmin eteen osui kurtturuusu (7 liittymää), rehuvoihenherne (3) ja suopayrtti (2). Viitapihlaja-angervoa (*Sorbaria sorbifolia*), kanadanpiiskua ja jättipalsamia tavattiin jokaista vain yhdestä liittymästä.

Huomionarvoisia niittylajeja (uhanalaiset ja silmälläpidettävät) löytyi kaikkiaan seitsemän ja niitä kirjattiin 11 liittymäalueelta, eniten Skinnarilan / Korkea-ahon liittymästä (3, mitä ilmeisimmin kylvöperäisiä). Lajit olivat samoja kuin valtatie 6:n pientareilla. Liittymistä kirjatut lajit havaintomäärien mukaisessa järjestyksessä: ketoneilikka (6), kelta-apila (4), sykeröpoimulehti (3), ahokissankäpälä (2), kangasajuruoho (1), kesämaitiainen (1) ja musta-apila (1). Varsinkin ketoneilikka oli monessa liittymässä selvästi kylvöperäistä. Ainoan uhanalaisen lajin (sykeröpoimulehti, VU) tiedot on viety pientareilta tehtyjen uhanalaishavaintojen kanssa KASTIKKA-tietokantaan ja Laji.fi -portaaliin.

Taulukko 3. Liittymien luokittelu, koko ja lupiinin runsaus (1= vähän, 2= paikoitellen, 3= runsaasti).

LIITTYMÄ	Luokka (1–5)	Avointa ympäristöä (ha)	Hyvää niittyalaa (ha)	Lupiini (1–3)
Vuoksen liittymä	3	2,9	0,5	1
Korvenkannan liittymä	2	2,9	1,9	2
Vesivalon liittymä	2	3,2	1,8	2
Pellisenrannan liittymä	5	0,3	0,0	3
Jänhiälän liittymä	5	0,5	0,0	2
Joutsenon liittymä	3	1,2	0,5	2
Pulpin liittymä	4	0,8	0,3	3
Lampikankaan liittymä	2	1,6	1,5	1
Partalan/Pontuksen liittymä	4	2,0	0,1	3
(Saimaan kanavan liittymä)	5	3,2	0,5	3
Nuijamaan liittymä	4	1,2	0,3	3
Vehkataipaleen liittymä (ABC)	4	1,2	0,5	3
Myllymäen liittymä	4	3,5	0,6	3
Mäntylän / Nordkalkin liittymä	3	0,8	0,2	1
Skinnarilan / Korkea-ahon liittymä (LUT)	3b	3,3	1,5	3

Seuraavilla sivuilla on kuvattu inventoidut liittymäalueet järjestyksessä Imatralta Lappeenrantaan.



Vuoksen liittymä. Avointa piennarympäristöä 2,9 hehtaaria, hyvää niittykasvillisuutta noin 0,5 hehtaaria; luokka 3/5 (inventoitu 20.6.2023). Kokonaisuutena heinäinen ja yksipuolinen; lupiinia vähän, joitakin kurturuusuistutuksia. Paljon puita, osin vanhaa pihapiiriä. Niitty- ja ketolaikkuja niukasti, pääosin rinteillä. Liittymä koostuu viidestä teiden erottamasta lohkoista, joista suurin tien eteläpuolella (1) pääosin yksipuolista "heinäpeltoa" (nurmipuntarpää, koiranheinä). Vanhasta talonpaikasta kielivät isot tarhaomenapuut. Lupiinia paikoitellen; lisäksi länsipäässä kurturuusuistutus, joka jatkuu keskimmaiselle niin ikään heinäiselle lohkolle (2). Kolmas liittymälohko (3) pääosin puustoinen; avoimet osat korkeaheinäisiä (nurmipuntarpää, koiranheinä) lukuun ottamatta pieniä ketolaikkuja etelärinteillä. Valtatien eteläpuolisilla lohkoilla hyvää niittykasvillisuutta vain kapeana vyöhykkeenä pientareilla ja penkereillä. Valtatien pohjoispuolen isommalla lohkolle (4) on liittymän edustavinta ketokasvillisuutta noin 0,2 hehtaarin alalla (ketomaruna, ahdekaunokki, päivänkakkara). Kapea liittymälohko valtatiekupeessa (5) osin heinäistä ja osin tuoreempaa niittyä (huopaohdake, niittynätkelmä). Ei huomionarvoisia niittylajeja.



Korvenkannan liittymä. Avointa piennarympäristöä 2,9 hehtaaria, hyvää niittykasvillisuutta noin 1,9 hehtaaria; luokka 2/5 (inventoitu 20.6.2023). Kokonaisuutena ja tasalaatuisesti hyvä; niittylajiston hallitsema, mutta lupiinia monin paikoin ja myös rehuvoohenhennettä. Istutettuja puita vähän ja yksittäin. Pohjoispuolen liittymälohkolla (1) runsaasti pietaryrttiä, lakitöyräs karu (lampaannata) ja ketorinteinen; myös liittymätien pohjoispuolen piennar kukkaisu. Lupiinia runsaasti pyörätien lähellä; sen länsipuolisko (2) on hyvää niittyä, mutta seassa myös rehuvoohenhennettä. Isoin liittymälohko (3) on karun kumpareen hallitsema; rinteet rehevämpiä ja paikoin runsaan lupiinin peitossa. Tien eteläpuolen rinnekaista (4) on pääosin tuoretta nurminiittyä, mutta varsinkin länsipäästä nurmipuntarpään peitossa; lupiinia on niukasti ja yksittäin. Liittymätien eteläpuoli on vaatimatonta, rehevää ja korkeakasvuista. Lohko (5) sen sijaan on melkein kauttaaltaan hienoa pienruohoniittyä (tuoksusimake, huopakeltano, ahdekaunokki, päivänkakkara, paimenmatara); itäkärki heinäisempi. Huomionarvoisia lajeja: sykeröpoimulehti (VU), musta-apila (NT).



Kuva 14. Korvenkannan liittymäaluetta. Vasemmalla lohkoa 5 ja oikealla lohkoa 2.



Vesivalon liittymä. Avointa piennarympäristöä 3,2 hehtaaria, hyvää niittykasvillisuutta noin 1,8 hehtaaria; luokka 2/5 (inventoitu 20.6.2023). Vaihtelevaa, hyvää niittyä ja hienoja ketolaikkuja; paikoin kuitenkin rehevämpi ja heinäisempi, lupiinia myös runsaasti. Useita laajoja kurturuusuistutuksia liittymälohkolla (2). Kolmesta lohkosta isoin (1) suurelta osin metsäinen; avointen osien kasvillisuus pääosin vaatimatonta, rehevää ja korkeakasvuista (koiran- ja vuohenputki, koiranheinä). Parempaa niittykasvillisuutta varsinkin sillan kupeessa, lisäksi muutama kuivempi ketolaikku (mäkitervakko). Toinen lohko (2) suurelta osin tuoretta niittyä ja paikoin ketolaikkujen kirjoma (luokkaa 1/5); huopakeltano, jänönapila, niittyleinikki, päivänkakkara, ruusu ruoho. Myös lohkolla (3) muutama ketolaikku, muilta osin heinäinen (koiranheinä) ja länsikärki kauttaaltaan lupiinin peitossa. Huomionarvoisia lajeja: sykeröpoimulehti (VU; lohkot 1 ja 2), ketoneilikka (NT).



Kuva 15. Vesivalon liittymäaluetta. Molemmat kuvat lohkolta 2.



Pellisenrannan liittymä. Kaksiosainen liittymäalue noin 3,0 hehtaaria, mutta avointa piennarympäristöä vähän (<0,3 ha); ei niittykasvillisuutta, luokka 5/5 (inventoitu 20.6.2023). Kokonaisuutena jotakuinkin merkityksetön niittylajistolle. Pohjoispuolen lohko (1) pääosin nuorta männikköä, joitakin karuja ja lähes kasvittomia hiekkalaikkuja; lupiinia lähes koko alueella, erityisesti pohjoisosissa liittymätien rinteellä. Myös tien eteläpuolen lohko (2) läpeensä nuorta männikköä, jossa ei niittymäisiä alueita. Lupiinia lähinnä itäisen liittymätien pientareilla, rehuvuohenhernettä runsaasti myös valtatie alittavan tien pohjoispuolen rinteillä. Ei huomionarvoisia niittylajeja.



Kuva 16. Pellisenrannan liittymäaluetta. Vasemmalla lohkoa 1 ja oikealla lohkoa 2.



Jänhiälän liittymä. Kaksiosainen liittymäalue noin 2,5 hehtaaria, mutta avointa piennarympäristöä vähän (<0,5 ha); ei juuri niittykasvillisuutta, luokka 5/5 (inventoitu 20.6.2023). Pellisenrannan liittymän tavoin ”metsäinen” ja jotakuinkin merkityksetön niittylajistolle. Pohjoispuolen liittymälohko (1) tasaista sorakenttää ja nuorta mäntytaimikkoa, paikoin paljasta hiekkamaata. Kanervan lisäksi niukasti muita ruohoja; lupiinia eniten pohjoisreunalla liittymätien rinteellä. Kevyenliikenteen väylän rajoittama numeroimaton liittymäosa niin ikään mäntytaimikkoinen ja piennarlajistoltaan vaatimaton. Eteläpuolinen liittymälohko (2) suurelta osin mäntytaimikkoa, myös nuoria koivuja runsaasti; keskellä liki kasviton tuore maanlajitysalue, lupiinia (vielä) niukasti. Taimikon avoimilla paikoilla runsaammin kanervaa, itäreunan ”hiekkakedolla” mm. ahosuolaheinä, kissankita ja ketomaruna. Ei huomionarvoisia niittylajeja.



Kuva 17. Jänhiälän liittymäaluetta. Vasemmalla lohkoa 1 ja oikealla lohkoa 2.



Joutsenon liittymä. Avointa piennarympäristöä 1,2 hehtaaria, hyvää niittykasvillisuutta noin 0,5 hehtaaria; luokka 3/5 (inventoitu 22.6.2023). Molemmat lohkot osin puustoisia; avoimet osat heinäisiä, paimenmataraa paljon ja myös lupiinia laajalti, varsinkin pohjoispuolella (2) ja sen liittymätien penkereillä. Muita vieraslajeja suopayrtti ja punalehtiruusu. Edustavinta niittylajistoa valtatie eteläpuoliskolla (1), mm. ahomatara, huopakeltano, valkolehdokki. Pieniä kuivempia ketolaikkuja molemmilla lohkoilla. Huomionarvoisia lajeja: sykeröpöimulehti (VU) monin paikoin, ketoneilikka (NT).



Kuva 18. Joutsenon liittymäaluetta. Vasemmalla lohkoa 1 ja oikealla lohkoa 2.



Pulpin liittymä. Avointa piennarympäristöä 0,8 hehtaaria, hyvää niittykasvillisuutta noin 0,3 hehtaaria; luokka 4/5 (inventoitu 22.6.2023). Liittymässä oikeastaan vain yksi ympäristöltään pirstaleinen ja vaihteleva lohko (1), jossa runsaasti lupiinia; lisäksi rehuvoohenhennettä, suopayrttiä ja kurturuusuistutuksia. Muutamain paikoin karun ketomainen, kanervainen. Ei huomionarvoisia niitylajeja. Sen sijaan keskeneräiseksi jääneellä puoliskolla (2) liuta hyviä niittykasveja (ahomatara, jänönapila, kelta-apila NT, mäkitervakko, nurmikohokki, tummatulikukka). Pohjoispuolen numeroimaton liittymäosuus metsäinen, keskellä vanha tieura pensoittumassa.



Kuva 19. Pulpin liittymäaluetta. Molemmat kuvat lohkolta 1.



Lampikankaan liittymä. Avointa piennarympäristöä 1,6 hehtaaria, hyvää niittykasvillisuutta noin 1,5 hehtaaria; luokka 2/5 (inventoitu 22.6.2023). Liittymässä kolme karua ja liki läpeensä matalakasvuista lohkoa; (1) kanervan ja lampaannadan hallitsemaa aromaista hiekkakenttää, jossa niittyruohoja niukasti (hopeahanhikki, pölkkyruoho), itäkärki hieman niittymäisempi. Pohjoispuolen lohko (2) kapea ja karun ketomainen, kärjestään metsäinen; lupiinia niukasti. Hiekkapohjainen lohko (3) vesialtaan ympärillä myös kanervan ja lampaannadan hallitsemaa; niittyruohoja (ketomaruna, mäkitervakko, mäkikuisma). Pyörätien reunalla lupiinikasvusto, joka olisi syytä hävittää. Huomionarvoisia lajeja: kelta-apila (NT), kesämaitiainen (NT).



Kuva 20. Lampikankaan liittymäaluetta. Vasemmalla lohkoa 1 ja oikealla lohkoa 3.



Partalan / Pontuksen liittymä. Avointa piennarympäristöä noin 2,0 hehtaaria, hyvää niittykasvillisuutta vain 0,1 hehtaaria; luokka 4/5 (inventoitu 22.6.2023). Neliosainen liittymä, jonka kaikki lohkot enemmän tai vähemmän puustoisia; hyvää niittykasvillisuutta lähinnä liittymäteiden kapeilla ja jyrkillä penkereillä (keltanokitkerö, ketomaruna), hieman laajemmin lohkon (4) ketokulmauksessa (mäkitervakko). Lohkon (1) keskellä kostea oja, kasvillisuus korkea ja rehevää (koiranputki, heinät), lupiinia laajalti ja runsaasti, varsinkin siltapenkereellä. Lohkon (2) metsikössä kostea oja ja runsaasti maitohorsmaa, lisäksi nokkosta, juolavehnää ja vadelmaa. Lupiinia runsaasti varsinkin liittymätien penkereellä ja liittymän kärjessä. Lohko (3) suurelta osin mäntytaimikon vallassa, rinteillä laajalti lupiinia. Lohkon (4) keskellä metsää, lupiini valtalajina siltapenkereellä; niittykasveja kapealti liittymäteiden penkereillä ja pienessä ketokulmauksessa. Huomionarvoisia lajeja: ketoneilikka (NT).



Kuva 21. Partalan / Pontuksen liittymäaluetta. Vasemmalla lohkoa 1 ja oikealla lohkoa 3.



(Saimaan kanavan liittymä – ei käytössä). Avointa piennarympäristöä 3,2 hehtaaria, hyvää niittykasvillisuutta noin 0,5 hehtaaria; luokka 5/5 (inventoitu 22.6.2023). Niittylajiston kannalta potentiaalinen kokonaisuus, mutta pilattu saastuneella täyttömaalla; lupiini valtalajina 3/4 lohkoilla. Kumpare (1) korkeaa koiranheinikkoa, lisänä paljon koiran- ja vuohenputkea sekä paimenmataraa; muutama pienialainen ketolaikku. Lohko (2) heikkolaatuisin, yksipuolisesti koiranheinää ja lupiinia. Lohkon (3) keskellä kostea ja toinen kuivempi niitty laikku, jolla myös läpeensä lupiinia. Lohko (4) rehevä täytemaakumpare, jolla korkeaa yksipuolista kasvillisuutta (koiranheinä, koiran- ja vuohenputki, juolavehänä); lupiinia kuitenkin vain liittymätien pientareilla. Niittykasvillisuutta niukasti koko liittymän alueella, ei huomionarvoisia lajeja.



Kuva 22. Saimaan kanavan liittymäaluetta. Vasemmalla lohkoa 1 ja oikealla lohkoa 3.



Nuijamaan liittymä. Avointa piennarympäristöä noin 1,2 hehtaaria, hyvää niittykasvillisuutta noin 0,3 hehtaaria; luokka 4/5 (inventoitu 22.6.2023). Liittymälohko (1) pääosin puustoinen, alla pajukkoa ja heinikkoa; vanha tieura keskellä osin niittymäinen, kärkeä kohti vaatimatonta heinäketoa. Liittymätien penkereillä lupiinia, lisäksi Nuijamaantien rinteillä kurturuusuistutuksia (myös lohkolla 3). Toinen pohjoispuolen lohko (2) kosteapohjainen (korpikaisla, vihvilät, pullosara) ja laajalti heinäinen (nurmipuntarpää), teiden penkereet yksipuolisesti lupiinia; muutama pieni niittylämpäre (ketokultasiipi NT). Lohko (3) liki kauttaaltaan pajupusikkaa, sen sijaan liittymätien molemmat penkereet kukkivaa ketorinnettä (huopakeltano, ketomaruna, kenttätyräkki, päivänkakkara). Lohko (4) heikkolaatuinen, kauttaaltaan pajupusikkaa, lupiinia rinteillä ja voimalinjapylvään ympäristössä. Huomionarvoisia lajeja: kangasajuruoho (NT).



Kuva 23. Nuijamaan liittymäaluetta. Vasemmalla lohkoa 2 ja oikealla lohkoa 3.



Vehkataipaleen liittymä. Laaja neliosainen liittymäalue (4,7 ha), josta avointa piennarympäristöä noin 1,2 hehtaaria ja hyvää niittykasvillisuutta noin 0,5 hehtaaria; luokka 4/5 (inventoitu 22.6.2023). Pohjoispuolen liittymälohkot metsäisiä, niittylajistoa niukasti lähinnä liittymäteiden penkereillä (huopakeltano, jaakonvillakko). Avoimet osat pääosin vaatimattomia ja reheviä, vuohenputki ja maitohorsma valtalajeina; lupiinia runsaasti, lohkon (2) penkereellä myös kurturuusuistutus. Lohkolla (3) harvakseltaan koivuja, alta kaadettu pajupusikkoa; niittylajistoa vain muutamalla aarilla. Edustavinta osaa lohkon (4) länsipäässä; ketokumpareella hopeahanhikki, huopakeltano, mäkitervakko ja päivänkakkara, vanhalla karulla tieuralla ketomaruna. Paikoin puustoinen ja pajupusikkoinen, avoimilla kohdilla heinäinen ja myös lupiinia laajalti; lisäksi viitapihlaja-angervo ja liittymätien eteläpuolella etelänruttojuurikasvusto. Huomionarvoisia lajeja: ketoneilikka (NT).



Kuva 24. Vehkataipaleen liittymäaluetta. Vasemmalla lohkoa 2 ja oikealla lohkoa 3.



Myllymäen liittymä. Avointa piennarympäristöä 3,5 hehtaaria, hyvää niittykasvillisuutta noin 0,6 hehtaaria; luokka 4/5 (inventoitu 22.6.2023). Eteläpuolen liittymälohko (1) puustoisin, keskellä iso oja. Korkeaheinäinen (koiranheinä, nurmipuntarpää, juolavehnä) ja paikoin rikkakasvinen, liittymätien penkereillä myös ketokasvillisuutta (heinäratamo). Lohko (2) suurelta osin rehevää koiranheinäpeltoa, seassa rikkakasveja ja lupiinia. Pienialaisia niitty-laikkuja (huopakeltano, huopaohdake, aitovirna). Keskellä iso lammikko, jonka rantamalla mm. jättipalsamia ja kanadanpiiskua. Lohko (3) vaatimaton, heinäinen ja nurmettu, puu- ja pensasistutuksia (puistolehmus, sinikuusama). Lohko (4) enimmäkseen yksipuolista koiranheinäpeltoa, joukossa runsaasti lupiinia sekä muitakin vieraslajeja (kanadanpiisku, kurturuusu, vuorikaunokki). Eteläreunalla puiden katveessa kuitenkin hienoa ketoa (mäkitervakko, päivänkakkara), joskin sekin lupiinin valtaama. Huomionarvoisia lajeja: ketoneilikka (NT).



Kuva 25. Myllymäen liittymäaluetta. Vasemmalla lohkoa 2 ja oikealla lohkoa 4.



Mäntylän / Nordkalkin liittymä. Avointa piennarympäristöä 0,8 hehtaaria, hyvää niittykasvillisuutta noin 0,2 hehtaaria; luokka 3/5 (inventoitu 22.6.2023). Eteläpuolen liittymälohkot pääosin metsäisiä, aluskasvillisuuden valtalajina hietakastikka; lohkoilla (1) lisäksi vuohenputkea ja mesiangervoa, lohkoilla (2) mustikkaa ja puolukkaa. Liittymäteiden penkereet vaatimattomia ja matalaheinäisiä (punanata). Valtatien pohjoispuolen lohkot vain puoliksi metsäisiä; lohko (3) rehevää, valtalajeina sananjalka ja vadelma. Edustavinta niittykasvillisuutta lohkoilla (4), varsinkin sen länsipäässä (harmio, keltamaite, ukonpalko, valkoailakki). Ojalinjalla soikkokaksikko ja valkolehdoikki; avoimet alueet pääosin heinäisiä ja korkeakasvuisia (hietakastikka, maitohorsma, sananjalka). Lupiinia liittymän alueella laajalti, mutta vain paikoitellen ja niukasti; valkokarhunköynnöstä myös vähän. Huomionarvoisia lajeja: ahokissankäpäälä (NT), kelta-apila (NT).



Kuva 26. Mäntylän / Nordkalkin liittymäaluetta. Vasemmalla lohkoa 1 ja oikealla lohkoa 4; taustalla näkyvissä myös lohkoa 3.



Skinnarilan / Korkea-ahon liittymä. Avointa piennarympäristöä 3,3 hehtaaria, hyvää niittykasvillisuutta noin 1,5 hehtaaria; luokka 3b/5 (inventoitu 22.6.2023). Eteläpuolen liittymälohko (1) laajin ja edustavin, melkein kokonaisuudessaan hienoa ketoa (1/5), osin kylvöperäistä (heinäratamo, kangasajuruoho, keltanokitkerö, ketohärkki, ketokaunokki, ketokäenminttu, ketomaruna, mäkiarho, mäkikuisma, mäkimeirami, mäkitervakko, peurankello, pulskaneilikka, päivänkakkara, viherjäsenruoho). Lupiinia kuitenkin liki kaikkialla; ehdottomasti sopiva ja tarpeellinen torjuntakohde. Lohkolla myös istutettuja puistolehmuksia ja muutama rehevämpi töyräs (vuohenputki). Toisen lohkon (2) keskellä metsikkö, jonka ympärillä lähinnä lupiinia; rehevää ja vaatimatonta kasvillisuutta, paitsi liittymätien penkereet ketomaisia. Valtatien pohjoispuolen lohko (3) pääosin metsäinen, avoimet alueet heinäisiä ja lupiinin peitossa; ei juurikaan niittylajistoa. Lohko (4) turvepohjaista, länsiosistaan hienoa (kylvö)niittyä (ajuruoho, ketoneilikka, mäkitervakko); lupiinia yhtenäisen runsaasti istutettujen lehmusten alla ja pohjoispuolen liittymätien penkereellä. Huomionarvoisia lajeja: ahokissankäpäälä (NT), kelta-apila (NT), runsas ketoneilikka (NT).



Kuva 27. Skinnarilan / Korkea-ahon liittymäaluetta. Molemmat kuvat lohkolta 1.

Havaintojen ja tulosten pohdintaa

Piennarluonnon luokittelu 60 metrin jaksoissa on karkeaa, sillä tuollekin matkalle voi osua täysin erilaiset puitteet varjoisasta metsänreunasta liki kasvittomaan kallioleikkaukseen tai paahteiseen hiekkapenkereeseen. Myös lajisto voi vaihtua muutamien metrien matkalla kangasmetsäisestä kanervarinteestä rehevän multaiseen heinikkoon tai ojanpohjan kosteikosta ketomaisen karuun sisäluiskaan. Piennarlohkojen suuri määrä kuitenkin tasaa lohkojen sisäistä vaihtelua: kun yhden osuus on lohkokokonaisuudesta erittäin pieni (0,08 %), inventoinnin tulos kuvastanee valtatie 6:n piennarluontoa vähintäänkin kohtalaisesti.

Valtatien pientareilta löytyi Lappeenrannan ja Imatran väliltä hyvälaatuista niittyä yli 21 hehtaaria. Joukossa oli myös laadultaan erinomaista niittyä. Liittymien havainnot mukaan lukien hyvälaatuisen niittyalan määrä nousi yli 30 hehtaarin. Se on jotakuinkin kolmannes Etelä-Karjalassa perinteisen maatalouden myötä syntyneestä ja säilyneestä niitynpinta-alasta. Vuoden 2018 inventoinnissa maakunnasta löytyi 78 paikallisesti, maakunnallisesti tai valtakunnallisesti arvokkaaksi luokiteltua perinnebiotooppikohdetta, joiden yhteispinta-ala oli 93 hehtaaria (Jantunen ym. 2019). Jos tutkittu 40 kilometrin piennarosuus kuvastaa yleisemminkin valtatie 6:n luontoa noin 180 kilometrin matkalla, pelkästään tämän tien varsilla on Etelä-Karjalassa likipitään sama määrä merkittävää ja hyvälaatuista niityympäristöä kuin muualla maakunnassa! Tulos ilmentää tieympäristöjen merkittävää potentiaalia niitylajistolle soveliaina elinympäristöinä.



Kuva 28. Ahokissankäpäli oli yksi silmälläpidettävistä niitylajeista, joka menestyi valtatie 6:n kuivemmillä piennarosuuksilla, tässä Jänhiälän "tuulimyllysuoralla".

Niittyajajiston kannalta hyväksi arvioitu elinympäristö kattoi noin neljänneksen (25 %) valtatien pientareista ja yli kolmanneksen (36 %) liittymien avoimesta ympäristöstä. Osuudet ovat merkittäviä ja myös kertovat tieympäristöjen olevan vähintäänkin kohtuullisessa hoidossa. Multaamisen välttäminen tien rakennusvaiheessa ja lupiinista puhtaan maa-aineksen käyttö ovat keskeisimpiä piennarluonnon laatua edistäviä toimenpiteitä säännöllisen niiton lisäksi.

Niittyajajiston kannalta parhaimmat piennarjaksot (luokat 1, 2, 3b) olivat Imatralta Lappeenrantaan:

- Vuoksen ja Korvenkannan liittymän välissä; varsinkin tien pohjoispuolella melkein puolet piennarlohkoista (45 %; 14/31) luokiteltiin hyväksi niitty-ympäristöksi ja eteläpuolellakin melkein joka neljäs (23 %; 7/31).
- Pellisenrannan ja Jänhiälän liittymän välissä; tien pohjoispuolella hieman yli puolet (53 %; 19/36) ja tien eteläpuolellakin melkein puolet (42 %; 15/36) piennarlohkoista oli hyvää niittyä. Erinomaiseksi arvioituja lohkoja oli kaikkiaan viisi.
- Jänhiälän ja Joutsenon liittymän välissä; varsinkin tien eteläpuolella oli peräkkäin 43 hyvää piennarlohkoa (2,6 km). Kolme tavanomaista lohkoa jäi väliin, etteikö hyvää niittyä olisi jatkunut 3,5 kilometriä. Tien pohjoispuolellakin oli yhden tavanomaisen piennarlohkon katkaisemana hyvää niittyä yli 1,7 kilometriä yhtäjaksoisesti.
- Joutsenon ja Pulpin liittymän välissä; tien pohjoispuolen pientareet olivat muutamaa lohkoa lukuun ottamatta (79 %; 15/19) läpeensä hyvää niittyä.
- Lampikankaan liittymästä länteen nk. "tuulimyllysuoralla"; pisin yhtäjaksoinen hyvän niityn osuus jatkui tien pohjoispuolella peräti 3,7 kilometriä (62 piennarlohkoa). Tien ja kevyenliikenteen väylän välistä on hävitetty lupiineja jo useamman vuoden ajan (Saarinen & Saarinen 2020). Myös tien eteläpuolen pientareilla oli hyvää kuivaa niittyä (kuva 29), mutta enemmän lupiin turmelemana.



Kuva 29. Kuivankarua kanervan hallitsemaa piennarjaksoa "tuulimyllysuoralla".

Hyvän niittykasvillisuuden piennarlohkot painoutuivat Destian hoidossa olevalle alueelle Joutsenosta Imatralle. Tällä alueella (284 lohkoa) piennarluokkiin 1 ja 2 kuului lähes kaksi kolmasosaa (64 %) pientareista. Sen sijaan Joutsenosta Lappeenrantaan (376 lohkoa) YIT:n hoidossa olevista pientareista luokkiin 1 ja 2 kuului vain joka kolmas piennar (34 %). Pääosin hyvälaatuisia liittymiä oli kummallakin alueella kaksi, kun Skinnarilan / Korkea-ahon liittymä lasketaan myös sellaiseksi. Tulos tuskin selittyy pientareiden nykyisessä hoidossa olevista eroista, vaan pientareiden perustamisvaiheessa tehdyistä toimista.

Monimuotoinen niittykasvillisuus pientareilla antaa edellytykset myös monimuotoiselle hyönteislajistolle. Inventoinnin yhteydessä valtatie 6:n pientareilta havaittiin esimerkiksi perhosista yksi uhanalainen (virnasinisiipi, VU) ja neljä silmälläpidettäväksi (NT) luokiteltua lajia: ruskosinisiipi, ketokultasiipi, keltaniittyperhonen ja ruusuruohokiitäjä. Lisäksi useammaltakin piennarlohkolta löytyi kirjoverkkoperhonen, joka on EU:n luontodirektiivin IV-liitteen laji. Kaikki kartoitusten aikana havaitut perhoset on tallennettu lajitietokeskukseen (havaintoerien linkit raportin lopussa, liite 2).

Vähintään joka toinen piennarlohko luokiteltiin kasvillisuudeltaan “ei hyväksi eikä huonoksi”. Tyypillisesti näitä pientareita luonnehti rehevyys ja korkea kasvillisuus (kuva 30). Valtalajeina toistuivat useimmiten koiranputki (*Anthriscus sylvestris*) ja vuohenputki (*Aegopodium podagraria*). Varsinaista rikkakasvillisuutta pientareilta löytyi ehkä yllättävänkin vähän. Reheviä pientareita asuttivat usein myös korkeat koiranheinä (*Dactylis glomerata*) ja nurmipuntarpää (*Alopecurus pratensis*); kuivemmilla lohkoilla valtaheinänä toistui useimmiten hietakastikka (*Calamagrosis epigejos*). Punanata (*Festuca rubra*) puolestaan hallitsi tyypillisesti matalan karuja ja usein vähäkasvisia sisäluiskia.



Kuva 30. Vuohenputki (ja koiranputki) hallitsevat valtatien piennarluontoa monin paikoin.

Komealupiini oli merkittävin pientareiden luontoarvoja heikentänyt tekijä. Sitä kasvoi kaikilla liittymäalueilla, yleensä myös runsaasti, ja yli puolet tutkituista pientareistakin oli enemmän tai vähemmän lupiinin pilaamaa. Tutkimusalueella oli vain joitakin pidempiä yhtäjaksoisia lupiinin vapaita pientareita, edustavimmat Lampikankaan liittymästä länteen (54 lohkoa tien pohjoispuolella = noin 3,2 km) sekä Vehkataipaleen liittymästä länteen (tien eteläpuolella 42 lohkoa = 2,5 km). Tyypillisesti kasvi oli runsaimmillaan meluvalleilla. Jo alkujaan siemenistä saastuneen maan mukana lupiini on levittäytynyt uusille paikoille ja valunut niittokoneiden ja liikennevirran avustuksella laajemmaltikin pientareille. Kasvin leviäminen jatkuu edelleen eikä sen poistaminen laajemmassa mitassa enää onnistu.

Lupiinia oli hieman runsaammin valtatie 6:n eteläpuolisilla pientareilla. Tutkitun alueen heikoimmat osuudet olivat Saimaan kanavalta itään, jossa kasvia oli yhtenäisesti tien molemmin puolin yli viiden kilometrin matkalla; tien eteläpuolella noin joka seitsemäs lohko luettiin lupiinin takia heikoimpaan piennarluokkaan (5). Useamman kilometrin lähes yhtenäisiä lupiinikasvustoja oli myös Imatralla Vuoksen ja Vesivalon liittymän välillä sekä Lappeenrannassa Skinnarilan / Korkea-ahon liittymästä itään. Heikoimpaan luokkaan kuuluvia piennarlohkoja löytyi suhteessa eniten Joutsenon liittymästä itään: tien eteläpuolella runsaan kilometrin matkalla yli puolet pientareesta (12/20 lohkoa) oli täysin lupiinin peitossa. Lampikankaan ja Partalan liittymien väliltä todettiin enimmillään seitsemän peräkkäistä piennarlohkoa täysin lupiinin valtaamana.

Rehuvuohenherne osoittautui paikoin jo lupiinin veroiseksi haittalajiksi, johon kannattaa kiinnittää jatkossa erityistä huomiota. Kasvia löytyi varsinkin Joutsenon alueelta, jossa rehuvuohenherneen pahimpia piennarjaksoja oli Vesivalon liittymän itäpuolella sekä Pellisenrannan ja Jänhiälän liittymän välillä noin seitsemän kilometrin matkalla. Jälkimmäisellä jaksolla sitä oli tien pohjoispuolella melkein joka toisella loholla (43 %; 15/35 lohkoa). Joukossa oli myös lupiinin kaltaisia kaikenpeittäviä massakasvustoja (kuva 31). Rehuvuohenhernettä löytyi myös kolmesta liittymästä. Tien eteläpuolella läntisimmät kasvustot löytyivät läheltä Joutsenon liittymää. Sen jälkeen seuraavilta lähes 25 kilometrin matkalta rehuvuohenhernettä ei tavattu lainkaan.



Kuva 31. Rehuvuohenherneen vahvimmat kasvustot löytyivät Joutsenon alueelta.

Sen sijaan kurturuusu painottui selvästi tutkitun piennarjakson länsipuoliskolle. Imatralta Joutsenoon lajia havaittiin vain yhdeksältä lohkolta (1,6 %), mutta Joutsenosta Lappeenrantaan 44 lohkolta (5,9 %). Eniten kasvia löytyi Lappeenrannan kaupungin kohdalta Nuijamaan ja Mäntylän / Nordkalkin liittymien välistä, tien eteläpuolen pientareilta melkein joka viidenneltä piennarlohkolta (19 %; 22/114 lohkoa). Pääosin istutusperäisiä ruusukasvustoja oli edelleen myös melkein joka toisessa liittymässä (7/15).

Muita haitallisia vieraslajeja tavattiin liittymistä ja pientareilta vain satunnaisesti. Hieman yllättäenkin jättipalsamia kirjattiin ainoastaan kahdelta piennarlohkolta ja yhdestä liittymästä.



Kuva 32. Pahimman luokan vieraslajikeskittymä Vehkataipaleen ja Myllymäen liittymien välissä: joukossa muun muassa etelänruttojuurta, tuoksuvatukkaa, japanintatarta, jättipalsamia, valkokarhunköynnöstä ja useita angervoja.

Ajankohta oli piennarkartoitukselle optimaalinen. Kasvit olivat helposti tunnistettavissa ja pientareiden yleispiirteet hyvin arvioitavissa. Kahden inventoijan myötä kartoitus sujui nopeasti, mutta laajamittaisempaan lupiin torjuntatyöhön ei inventoinnin yhteydessä tai sen jälkeen ehditty, sillä viheralueiden niitot alkoivat heti heinäkuun alussa länsipään liittymistä. Lupiinien poistoon (kaivamalla) on syytä palata noin 60 piennarlohkolla alkukesästä 2024 ennen pientareiden ensimmäistä niittoa.

Kiitokset

Hankkeen jouhevasta toteutuksesta ja yhteistyöstä erityiskiitos projektipäällikkö Hannu Häyhälle (Kaakkois-Suomen ELY-keskus), Mikael Vengasaholle (Destia) ja työnjohtaja Santeri Seppäselle sekä Henri Skytälle (YIT). Kaakkois-Suomen ELY-keskus tuki piennarympäristöjen inventointia ja lupiin torjuntaa taloudellisesti.

Kirjallisuus

Jantunen J, Saarinen K, Vitikainen T, Johansson A. (2019). Etelä-Karjalan perinnebiotoopeissa hyvät niityt vähissä. – Lutukka 35(1): 24–31.

Saarinen K, Saarinen K. (2020). Kamppailu lupiin kanssa ketosuoran asuttamisesta. – Lutukka 36(1): 10–16.



Kuva 33. Riista-aidat tarjosivat pienimuotoista haastetta piennarkartoittajalle.

LIITE 1. Piennarluokittelu (luokat 1–5) ja lupiin esiintyminen Imatralta Lappeenrantaan tien pohjois- ja eteläpuolella. Rivit ilmentävät valotolppavälejä (vasen sarake, rivit 1–661) ja harmaat palkit valtatie yli- ja alikulkuja. Lupiinin luokittelu: 0= ei lupiinia, 1= niukasti, 2= paikoitellen, 3= runsaasti. Sarake T kuvaa lupiinin torjuntatarvetta: 1= revitty inventoinnin yhteydessä, 2= jatkotorjuttava.

	LIITTYMÄ	N-puoli luokka	leveys	lupiini	runsaus	T	S-puoli luokka	leveys	lupiini	runsaus	T
1	Vuoksi	2	15	1	1		3	5	0	0	
2		2	20	0	0		2	15	0	0	
3		2	20	0	0		3	7	0	0	
4		3	20	1	1		2	15	0	0	
5		2	15	1	1	2	2	10	0	0	
6		3	20	1	2		3	10	0	0	
7		3	10	1	1		3	10	0	0	
8		3	10	0	0		3	10	0	0	
9		3	5	0	0		3	10	1	1	
10		3	6	0	0		2	10	0	0	
11		3	6	1	2		3	10	1	1	
12		3	20	1	2						
13		3	10	1	1		3	10	1	1	
14		3	10	1	1		3	10	1	1	
15		3	10	1	1		3	15	1	1	
16		3	15	1	2		4	10	1	3	
17		4	25	1	3		3	10	1	2	
18		3	30	1	3		3	10	1	1	
19		2	30	1	2	2	3	15	0	0	
20		2	30	1	1	2	3	15	1	1	
21		4	30	1	3		3	15	0	0	
22		2	30	1	2		3	15	0	0	
23		2	25	1	1		3	15	0	0	
24		3	20	1	1		3	10	0	0	
25		2-4	15	1	2		2-4	10	0	0	
26		2-4	10	1	2		3	7	0	0	
27		2	10	1	1		3	7	0	0	
28		1	10	1	1	2	3	7	0	0	
29		2	10	1	1		3	10	0	0	
30		4	10	1	3		1	15	0	0	
31	Korvenkanta	2	10	1	1		1	15	1	1	2
32		3	10	1	1		3	7	0	0	
33		4	10	1	3		3	7	0	0	
34		3	10	1	1		3	5	1	1	
35		3	10	1	1		3	5	1	1	
36		3	15	1	2		3	7	0	0	
37		4	15	1	3		2-4	15	1	2	
38		4	15	1	3		4	10	1	3	
39		3	15	1	2		3	10	0	0	
40		4	15	1	3		3	10	1	2	
41		4	15	1	3		3	10	0	0	
42		4	15	1	3		3	10	0	0	
43		4	15	1	3		3	10	1	1	
44		4	15	1	3		3	10	1	1	
45		5	15	1	3		3	5	0	0	
46		4	10	1	3		3	7	0	0	
47		4	10	1	3		3	5	0	0	
48		4	10	1	3		3	10	0	0	
49		5	10	1	3		3	10	0	0	
50		4	10	1	3		3	10	1	1	
51		4	10	1	3		3	10	0	0	
52		4	15	1	3		4	15	0	0	
53		4	20	1	3		5	15	0	0	
54		4	20	1	3		4	15	0	0	
55		3	15	1	1		3	15	0	0	
56		3	15	1	2		3	10	0	0	
57		3	15	1	2		3	10	1	1	
58		3	15	1	2		4	10	1	1	
59		3	15	1	2		2-4	15	1	2	
60		3	15	0	0		4	15	1	3	
61		2	15	1	1		3	15	0	0	
62		3	10	1	3		3	15	1	1	
63		3	5	0	0		3	15	0	0	
64		3	10	0	0		3	15	0	0	
65		3	10	1	1		3	15	1	1	
66		3	15	1	1		3	15	0	0	
67		2-4	15	1	2		4	15	1	3	
68		3	15	1	2		5	30	1	3	
69	Vesivalo	3	15	1	1		2-4	30	1	2	

Valtatie 6 piennarkartoitus 2023

69	Vesivalo	3	15	1	1	2-4	30	1	2
70		1	20	0	0	4	20	1	3
71		2	20	1	1	2-4	15	1	2
72		2	10	0	0	2	15	1	1
73		3	10	0	0	3	10	1	2
74		4	10	1	3	3	10	1	2
75		3	10	1	1	3	20	1	1
76		3	10	1	1	3	15	0	0
77		2	10	0	0	3	10	1	1
78		2	15	0	0	3	10	1	1
79		2	15	0	0	3	15	1	1
80		2	10	0	0	3	10	0	0
81		3	10	0	0	3	10	0	0
82		3	7	0	0	3	15	1	1
83		3	7	0	0	3	15	0	0
84		3	7	0	0	3	15	1	1
85		3	7	0	0	3	20	1	1
86		3	7	0	0	3	15	0	0
87		3	7	0	0	3	15	0	0
88		3	7	0	0	3	20	1	1
89		3	7	0	0	3	20	1	1
90		3	7	0	0	3	20	1	1
91		3	15	1	2	3	15	1	1
92		3	15	1	1	2	15	1	1
93		3	20	1	2	3	15	1	1
94		3	15	1	1	4	15	1	3
95		3	7	1	2	5	15	1	3
96		3	10	1	3	5	15	1	3
97		4	10	1	3	5	15	1	3
98		3	10	0	0	3	15	1	2
99		4	7	1	3	3	15	1	3
100		4	10	1	3	3	15	1	3
101		4	10	1	3	4	15	1	3
102		4	10	1	3	4	15	1	3
103		4	15	1	3	5	15	1	3
104		4	10	1	3	5	15	1	3
105		4	10	1	3	4	15	1	3
106		4	10	1	3	4	15	1	2
107		3	15	1	2	4	15	1	2
108		3	10	1	2	3	15	1	1
109		3	7	1	2	3	15	0	0
110		3	7	1	1	3	10	0	0
111		3	7	1	2	3	10	0	0
112		3	5	1	1	3	10	0	0
113		3	5	1	1	3	10	0	0
114		3	10	1	1	3	10	1	2
115		4	15	1	3	4	10	1	3
116		3	15	1	3	2-4	10	1	3
117	Pellisenranta	4	12	1	3	4	15	1	3
118		3	12	1	1	2	10	1	1
119		3	25	0	0	2	10	0	0
120		2	15	1	1	2	10	0	0
121		2	20	1	1	1	7	0	0
122		1	15	1	1	2	3	10	0
123		2	10	0	0	3	6	0	0
124		3	9	0	0	3	10	0	0
125		3	10	1	1	3	10	1	1
126		2	10	1	2	2	4	10	3
127		1	12	0	0	2	10	0	0
128		1	10	1	1	2	7	1	2
129		1	9	1	1	2	3	12	2
130		2	9	1	3	2-4	20	1	2
131		2	9	1	2	2-4	20	1	1
132		2	9	1	2	3	10	0	0
133		2	8	0	0	2	10	0	0
134		3	6	0	0	2	10	0	0
135		2	7	0	0	3	20	0	0
136		2	8	0	0	3	20	0	0
137						2	15	0	0
138		2	15	1	2	2	10	1	1
139		2	25	1	1	3	10	0	0
140		2	20	1	2	4	10	1	3
141		3	10	1	3	3	10	0	0
142		2	10	1	1	3	15	0	0
143		3	10	0	0	3	15	1	1
144		3	10	0	0	3	15	1	1
145		2	10	0	0	3	10	1	1
146		3	10	0	0	2	10	0	0
147		3	10	0	0	3	10	1	2
148		3	10	0	0	3	10	1	1
149		3	10	0	0	3	15	0	0
150		3	10	1	1	2	10	0	0
151		4	10	1	3	2	10	1	1
152	Janhiälä	3	6	1	2	3	12	1	3

Valtatie 6 piennarkartoitus 2023

152	Jänhiälä	3	6	1	2		3	12	1	3	
153		3	6	1	1		4	12	1	3	
154		3	10	1	2		5	12	1	3	
155		3	10	0	0		4	12	1	3	
156		3	10	0	0		3	12	1	1	
157		3	12	0	0		4	12	1	2	
158		3	12	0	0		3	12	1	3	
159		3	10	0	0		3	10	1	3	
160		3	12	0	0		5	10	1	3	
161		3	15	1	1		4	10	1	3	
162		3	15	1	1		2	10	0	0	
163		3	12	1	2		3	10	0	0	
164		5	12	1	3		3	10	0	0	
165		5	12	1	3		3	10	0	0	
166		4	12	1	3		3	10	0	0	
167		4	11	1	3		3	10	0	0	
168		3	12	1	3		2	15	1	1	
169		4	12	1	3		2	15	0	0	
170		3	12	1	1		2	15	0	0	
171		3	12	0	0		2	15	0	0	
172		3	12	1	2		2	15	0	0	
173		3	12	1	2		2	15	0	0	
174		2	12	1	2		2	15	0	0	
175		3	12	1	2		2	15	1	2	
176		2	12	1	2		2	12	1	1	
177		2	12	0	0		2	12	0	0	
178		2	12	1	1		2	12	0	0	
179		2	12	0	0		2	12	0	0	
180		2	13	0	0		2	12	0	0	
181		2	12	0	0		2	12	0	0	
182		2	12	1	1	2	2	12	0	0	
183		2	12	0	0		2	12	0	0	
184		2	12	0	0		2	12	0	0	
185		2	12	0	0		2	12	0	0	
186		2	12	0	0		2	12	0	0	
187		2	12	0	0		1	12	0	0	
188		2	12	0	0		1	12	0	0	
189		2	12	0	0		1	12	0	0	
190		2	12	0	0		2	12	1	2	2
191		2	12	0	0		2	12	1	1	2
192		2	10	0	0		2	12	1	1	2
193		2	10	0	0		2	12	0	0	
194		2	10	0	0		2	12	0	0	
195		2	12	0	0		2	12	0	0	
196		2	12	0	0		2	12	0	0	
197		3	12	1	2	2	2	12	0	0	
198		2	12	0	0		2	12	0	0	
199		2	12	0	0		2	12	0	0	
200		2	12	0	0		1	12	0	0	
201		2	12	1	1		2	12	0	0	
202		2	12	0	0		2	12	1	1	2
203		2	12	1	1		2	12	0	0	
204		2	12	0	0		2	12	1	1	2
205		2	12	0	0		2	12	1	1	1
206		3	12	1	2		2	12	1	1	1
207		4	12	1	3		2	12	0	0	
208		2	12	1	1		2	12	1	1	1
209		2	12	1	2		2	12	1	1	1
210		3	12	1	2		2	12	0	0	
211		3	12	1	1		3	12	0	0	
212		3	12	0	0		3	12	0	0	
213		3	12	0	0		2	12	1	1	
214		2	12	1	2		3	15	1	2	
215		2	15	0	0		2	20	0	0	
216		2	15	0	0		2	20	0	0	
217		2	15	0	0		2	20	0	0	
218		2	15	0	0		1	20	1	1	1

Valtatie 6 piennarkartoitus 2023

218	2	15	0	0		1	20	1	1	1
219	2	10	1	1	2	1	20	0	0	0
220	2	10	0	0		2	20	1	2	2
221	3	10	0	0		2	20	1	3	3
222	2	10	0	0		2	20	0	0	0
223	2	12	0	0		2	20	0	0	0
224	2	12	0	0		2	15	1	3	3
225	2	12	0	0		2	15	1	2	2
226	2	12	0	0		2	15	1	3	3
227	2	12	1	1		2	15	1	2	2
228	2	12	0	0		2	12	1	2	2
229	2	10	1	1		3	12	1	1	1
230	3	10	0	0		3	12	0	0	0
231	3	10	0	0		3	12	1	1	1
232	3	10	0	0		3	12	1	1	1
233	3	10	0	0		3	12	1	2	2
234	3	10	0	0		3	12	0	0	0
235	3	12	0	0		3	12	0	0	0
236	3	10	0	0		4	12	1	3	3
237	3	10	0	0		3	12	1	2	2
238	3	10	1	1		3	12	1	3	3
239	3	13	0	0		3	15	1	2	2
240	3	10	0	0		4	15	1	3	3
241	3	8	0	0		2-4	15	1	3	3
242	3	7	0	0		4	12	1	3	3
243	3	7	0	0		4	10	1	3	3
244	3	10	0	0		4	10	1	3	3
245	3	10	0	0		4	10	1	3	3
246	3	10	0	0		5	10	1	3	3
247	3	10	0	0		5	10	0	0	0
248	3	7	0	0		4	10	1	2	2
249	3	5	0	0		5	10	1	3	3
250	3	4	0	0		5	10	1	3	3
251	3	4	0	0		5	10	1	3	3
252	3	4	1	1		4	10	1	3	3
253	3	5	0	0		3	10	1	3	3
254										
255	3	10	0	0		3	20	1	3	3
256	3	10	1	1		3	20	1	3	3
257	3	8	0	0		5	10	1	3	3
258	3	10	0	0		4	10	1	3	3
259	3	10	0	0		5	10	1	3	3
260	2	12	0	0		4	7	1	3	3
261	2	7	0	0		5	7	1	3	3
262	3	10	0	0		5	10	1	3	3
263	3	15	1	2		5	7	1	3	3
264	3	12	0	0		5	7	1	3	3
265	3	12	0	0		5	7	1	3	3
266	3	12	1	1		3	15	1	2	2
267	Joutseno	2	10	0	0	3	10	1	1	1
268		2	8	1	1	3	10	1	2	2
269		2	10	1	1	3	10	1	1	1
270		2	10	1	1	3	10	1	1	1
271		2	10	1	1	3	10	0	0	0
272		2	10	1	1	3	10	0	0	0
273		3	10	0	0	3	8	1	1	1
274		2	12	0	0	3	10	1	1	1
275		2	12	0	0	3	10	1	1	1
276		2	12	0	0	3	10	0	0	0
277		2	8	0	0	3	10	0	0	0
278		2	7	1	1	3	10	0	0	0
279		2-4	8	1	1	3	10	0	0	0
280		2	8	1	1	3	7	1	1	1
281		2	5	0	0	3	6	1	1	1
282		3	5	0	0	3	6	1	1	1
283		3	8	1	1	3	6	0	0	0
284		3	8	0	0	3	5	1	1	1
285	Pulp	2	10	1	1	3	15	0	0	0

Valtatie 6 piennarkartoitus 2023

285	Pulp	2	10	1	1		3	15	0	0	
286		3	10	0	0		3	15	0	0	
287		2	10	1	2		3	8	0	0	
288		2	10	0	0		3	10	0	0	
289		3	10	1	3		3	10	1	1	
290		3	10	1	3		3	10	0	0	
291		3	15	1	1		2	13	1	2	
292		3	20	1	1		2	10	0	0	
293		3	20	0	0		3	12	0	0	
294		3	20	1	3		3	12	1	3	
295		3	12	1	1		4	15	1	3	
296		3	15	1	1		3	15	1	1	
297		3	15	1	1		3	15	1	2	
298		3	15	1	1		3	15	0	0	
299		2	15	0	0		3	15	0	0	
300		4	12	1	3		2	15	1	2	
301		4	12	1	3		4	15	1	3	
302		3	12	1	3		4	15	1	3	
303		3	12	1	1		3	15	1	3	
304		3	12	1	1		3	15	1	3	
305		3	12	0	0		3	12	1	3	
306		3	12	1	1		4	12	1	3	
307		3	12	1	1		4	12	1	3	
308		2	12	1	1		4	12	1	3	
309		3	12	0	0		4	13	1	3	
310		3	12	1	2		4	13	1	3	
311		2	10	1	2		3	13	1	2	
312		2	10	1	1		3	13	1	3	
313		3	20	1	3		2	10	0	0	
314		3	15	1	1		2	12	0	0	
315		3	20	1	2		2	12	1	1	2
316		3	20	1	3		2	15	0	0	
317		3	20	1	2		2	15	0	0	
318	Lampikangas	3	5	1	2		2	20	1	1	
319		3	4	1	2		3	10	1	1	
320		3	6	1	2		2	15	1	1	
321		3	9	1	3		3	12	1	2	
322		3	9	1	2	2	2	10	0	0	
323		3	9	1	2	2	3	13	1	2	
324		2	9	0	0		3	13	1	3	
325		2	10	0	0		4	13	1	3	
326		2	10	0	0		5	13	1	3	
327		2	10	0	0		4	13	1	3	
328		2	10	0	0		4	13	1	3	
329		2	10	0	0		4	13	1	3	
330		2	10	0	0		3	13	1	3	
331		2	10	0	0		3	13	1	1	
332		1	10	0	0		3	13	1	1	
333		2	10	0	0		3	12	0	0	
334		2	10	0	0		2	12	0	0	
335		2	10	1	1	1	1	12	0	0	
336		2	10	1	1	1	2	12	0	0	
337		2	10	0	0		2	12	0	0	
338		2	10	0	0		2	12	1	1	1
339		2	10	0	0		2	12	1	1	1
340		2	10	0	0		2	12	0	0	
341		2	10	0	0		3	12	1	1	1
342		2	10	0	0		2	12	1	1	1
343		2	10	0	0		2	12	0	0	
344		2	10	0	0		2	12	1	1	1
345		2	10	0	0		2	12	1	2	2
346		2	10	0	0		2	12	0	0	
347		2	10	0	0		2	12	1	1	1
348		2	10	0	0		2	12	1	1	1
349		2	10	0	0		1	12	1	1	1
350		1	10	0	0		2	12	1	1	1
351		2	10	0	0		2	12	0	0	
352		2	10	0	0		2	12	1	2	2
353		2	10	0	0		1	12	1	1	1
354		1	10	0	0		2	12	1	1	1
355		2	10	0	0		3	12	1	3	
356		2	10	0	0		4	12	1	3	
357		2	10	0	0		3	12	1	3	
358		2	10	0	0		3	12	1	3	
359		2	10	0	0		3	12	1	3	

Valtatie 6 piennarkartoitus 2023

359	2	10	0	0	3	12	1	3	
360	2	9	0	0	2	12	1	2	
361	2	8	0	0	4	12	1	3	
362	2	8	0	0	2	12	1	1	
363	1	8	0	0	3	12	1	2	
364	2	8	0	0	4	12	1	3	
365	2	8	0	0	5	12	1	3	
366	2	8	0	0	4	12	1	3	
367	2	8	0	0	4	12	1	3	
368	2	8	0	0	3	12	1	3	
369	2	9	0	0	4	12	1	3	
370	2	9	0	0	3	12	1	2	
371	2	8	0	0	3	12	1	2	
372	2	8	0	0	3	12	1	3	
373	2	8	0	0	4	12	1	3	
374	2	8	0	0	5	12	1	3	
375	2	8	0	0	4	12	1	3	
376	2	10	0	0	2	12	1	2	
377	2	10	0	0	2	12	1	1	
378	2	10	0	0	3	15	1	1	
379	2	10	0	0	3	15	1	2	
380	2	12	0	0	3	15	1	2	
381	2	12	0	0	2	15	1	1	
382	2	10	0	0	2	15	0	0	
383	2	10	0	0	2	15	1	1	
384	2	10	0	0	2	15	0	0	
385	2	10	0	0	2	15	1	1	
386	3	10	0	0	2	15	1	1	
387	3	9	0	0	2	15	1	1	
388	3	9	0	0	2	15	1	2	
389	3	10	0	0	3	15	1	2	
390	3	10	0	0	2	15	1	1	
391	3	10	1	2	3	15	1	2	
392	4	10	1	3	3	15	1	2	
393	4	10	1	3	2	12	1	1	
394	3	10	1	2	4	12	1	3	
395	3	9	1	2	4	12	1	3	
396	3	9	1	2	5	12	1	3	
397	3	8	1	2	5	10	1	3	
398	2-4	8	1	2	5	10	1	3	
399	2-4	6	1	3	5	10	1	3	
400	2	7	1	2	5	10	1	3	
401	2-4	7	1	2	5	10	1	3	
402	2-4	7	1	2	5	10	1	3	
403	3	7	1	2	4	10	1	3	
404	2-4	8	1	2	4	10	1	3	
405	3	7	1	3	4	20	1	3	
406	4	7	1	3	4	20	1	3	
407	4	8	1	3	3	20	1	2	
408	4	10	1	3	3	15	1	2	
409	2-4	15	1	3	4	15	1	3	
410	3	12	1	2					
411	3	12	1	2	5	15	1	3	
412	3	14	1	2	3	3	1	1	
413	3	14	1	2	3	3	1	1	
414	3	12	1	2	3	3	1	1	
415	3	10	1	2	3	1	0	0	
416	4	10	1	3	3	5	1	2	
417	4	10	1	3	4	10	1	3	
418	3	9	1	2	4	10	1	3	
419	3	8	1	2	4	10	1	3	
420	3	8	1	2	4	10	1	3	
421	4	8	1	3	3	10	1	2	
422	4	8	1	3	3	15	1	1	
423	4	12	1	3	3	15	1	1	
424	4	12	1	3	4	10	1	2	
425	3	12	1	2	3	10	1	2	
426	4	10	1	3	3	10	1	2	
427	4	10	1	3	3	7	1	3	
428	3	8	1	2	2	5	1	1	
429	4	10	1	3	3	7	1	1	
430	4	8	1	3	4	10	1	3	
431	3	5	0	0	3	10	1	2	
432					2	10	1	3	
433	Partala	3	5	1	2	3	10	1	1

Valtatie 6 piennarkartoitus 2023

433	Partala	3	5	1	2	3	10	1	1
434		4	8	1	3	4	10	1	3
435		3	8	1	2	4	10	1	3
436		3	4	1	2	5	10	1	3
437		3	3	1	1	4	8	1	3
438		4	8	1	3	5	7	1	3
439		4	8	1	3	4	5	1	2
440		3	10	1	2	3	8	1	1
441		4	10	1	3	3	7	1	2
442		4	10	1	3	4	10	1	2
443		5	10	1	3	5	20	1	3
444		3	10	1	2	4	20	1	3
445		4	10	1	3	4	10	1	3
446		3	8	1	2	3	4	1	2
447		4	11	1	3	3	2	0	0
448		4	12	1	3	4	12	1	3
449		4	11	1	3	4	15	1	3
450		4	11	1	3	4	15	1	3
451		4	10	1	3	3	12	1	3
452		4	10	1	3	3	12	1	3
453		3	10	1	2	3	15	1	2
454		4	11	1	3	3	15	1	3
455		5	11	1	3	3	10	1	2
456		5	12	1	3	4	10	1	3
457		4	11	1	3	4	6	1	3
458		4	10	1	3	5	12	1	3
459		5	12	1	3	5	15	1	3
460		5	12	1	3	5	10	1	3
461		4	4	1	3	4	3	1	3
462		3	5	1	3	3	5	1	3
463		4	10	1	3	4	20	1	2
464		4	12	1	3	3	20	1	1
465		3	3	1	2	3	15	1	2
466		4	5	1	3	3	10	1	3
467		4	15	1	3	4	10	1	3
468		4	10	1	3	3	15	1	3
469		3	8	0	0	3	12	1	3
470		3	10	1	2	4	15	1	3
471		4	7	1	3	3	12	1	3
472		3	5	1	2	3	15	1	3
473		3	7	0	0	2	20	0	0
474									
475	Saimaan kanavan silta								
476									
477									
478		4	6	1	3	4	20	1	3
479		3	7	1	2	3	20	1	3
480		3	7	0	0	3	20	0	0
481		3	7	0	0	3	10	0	0
482		3	6	0	0	4	5	1	3
483		4	6	1	3	3	5	1	1
484		4	6	1	3	3	7	1	1
485		3	6	1	2	3	7	1	3
486		2-4	6	1	2	4	7	1	3
487		2-4	9	1	2	4	5	1	3
488		4	10	1	3	4	7	1	3
489		3	6	1	3	4	8	1	3
490		3	7	1	2	3	10	1	1
491		3	7	0	0	3	10	1	2
492		3	7	0	0	3	7	0	0
493	Nuijamaa	3	5	0	0	3	5	0	0

Valtatie 6 piennarkartoitus 2023

493	Nuijamaa	3	5	0	0	3	5	0	0
494		3	5	1	2	3	6	0	0
495		3	5	1	1	3	7	1	2
496		3	5	1	2	3	5	0	0
497		3	5	0	0	3	3	0	0
498		3	3	1	2	4	6	1	3
499		3	15	0	0	3	6	1	2
500		3	15	1	2	3	7	0	0
501		3	15	1	2	3	7	0	0
502		3	15	1	2	3	7	0	0
503		4	14	1	3	3	8	0	0
504		4	12	1	3	3	6	0	0
505		2	10	1	2	3	5	0	0
506		3	8	1	2	3	5	0	0
507		3	8	1	2	3	6	0	0
508		3	10	1	2	3	8	0	0
509		3	10	1	2	3	8	0	0
510		4	12	1	3	3	6	0	0
511		4	12	1	3	3	6	0	0
512		5	12	1	3	3	6	0	0
513		3	14	1	2	3	6	0	0
514		3	13	1	2	3	6	0	0
515		4	12	1	3	3	10	0	0
516		3	7	1	2	3	6	1	2
517		4	7	1	3	3	5	0	0
518		4	7	1	3	3	5	0	0
519		3	7	0	0	3	5	0	0
520		3	7	1	2	3	6	0	0
521		3	7	1	1	3	6	0	0
522		3	7	0	0	3	6	0	0
523		3	7	1	1	3	6	0	0
524		3	7	0	0	3	6	0	0
525		3	5	1	2	3	6	0	0
526		3	6	1	2	3	6	0	0
527		3	5	0	0	3	10	0	0
528		3	5	1	2	3	10	0	0
529		4	5	1	3	3	8	0	0
530		3	4	1	2	3	5	0	0
531	Vehkataipale	3	10	0	0	3	7	0	0
532		3	15	0	0	3	7	0	0
533		3	15	0	0	3	7	0	0
534		3	10	0	0	3	7	1	1
535		3	6	0	0	3	5	0	0
536		4	10	1	2	3	5	0	0
537		3	12	1	2	3	5	0	0
538		3	12	0	0	3	5	0	0
539		3	10	0	0	3	5	0	0
540		3	10	0	0	3	5	0	0
541		3	15	1	1	3	5	0	0
542		3	15	1	1	3	6	0	0
543		3	15	1	1	3	6	0	0
544		3	7	1	1	3	6	0	0
545		3	7	0	0	3	6	0	0
546		2	10	0	0	3	5	0	0
547		3	10	0	0	3	6	0	0
548		3	10	0	0	3	6	0	0
549		3	10	1	2	3	8	0	0
550		4	15	1	2	3	8	0	0
551		3	15	1	1	3	8	0	0

Valtatie 6 piennarkartoitus 2023

551		3	15	1	1		3	8	0	0
552		3	8	1	1		3	10	0	0
553		3	10	1	1		3	8	0	0
554		3	10	1	1		3	8	0	0
555		4	15	1	3		3	6	0	0
556		3	15	1	2		3	8	0	0
557		3	10	0	0		3	8	0	0
558		3	15	0	0		3	10	0	0
559		3	5	0	0		3	10	0	0
560		4	15	1	3		3	8	0	0
561		3	4	1	2		3	7	0	0
562		4	15	1	3		3	8	0	0
563		4	4	1	3		3	8	0	0
564		3	12	1	2		3	8	0	0
565		3	10	1	1		3	15	0	0
566		4	10	1	3		3	15	0	0
567		5	15	1	3		3	8	0	0
568		3	15	1	1		3	8	0	0
569		4	15	1	3		3	8	0	0
570		3	10	1	2		3	6	0	0
571		5	15	1	3		3	8	0	0
572		4	15	1	3		3	8	0	0
573		4	10	1	3		2	6	0	0
574		3	8	0	0		2	10	0	0
575		3	10	0	0		2	10	0	0
576		4	10	1	3		3	10	0	0
577	Myllymäki	3	4	0	0		3	8	1	1
578		3	4	0	0		3	8	0	0
579		3	4	0	0		3	8	0	0
580		3	2	0	0		3	8	0	0
581		3	7	1	2		3	8	0	0
582		3	5	1	2		3	8	1	1
583		3	6	1	2		3	6	0	0
584		3	6	0	0		3	6	1	1
585		3	5	0	0		3	6	0	0
586		3	3	0	0		3	6	1	3
587		3	6	0	0		3	8	0	0
588		3	6	0	0		3	8	1	1
589		3	7	0	0		3	8	0	0
590		3	6	0	0		3	8	0	0
591		3	7	0	0		3	8	0	0
592		3	6	0	0		3	8	0	0
593		3	6	0	0		3	8	0	0
594		3	6	0	0		3	8	0	0
595		3	6	0	0		3	8	0	0
596		3	7	0	0		3	10	0	0
597		3	5	0	0		3	10	0	0
598		3	5	0	0		3	10	0	0
599		3	5	0	0		2	10	0	0
600		3	4	0	0		3	8	0	0
601		3	4	0	0		3	5	0	0
602		3	4	0	0		3	5	0	0
603		3	6	0	0		3	5	0	0
604		3	2	0	0		3	3	0	0
605		3	4	0	0		3	7	0	0
606		3	4	0	0		3	7	0	0
607	Nordkalk	3	5	0	0		3	5	0	0

Valtatie 6 piennarkartoitus 2023

607	Nordkalk	3	5	0	0		3	5	0	0
608		3	5	0	0		3	6	0	0
609		3	4	0	0		3	6	0	0
610		3	3	0	0		2	10	0	0
611		3	3	0	0		3	10	1	1
612		3	3	0	0		3	8	0	0
613		3	12	1	2		3	10	1	1
614		3	12	1	2		3	10	1	2
615		3	12	1	2		3	5	0	0
616		3	12	1	2		3	6	0	0
617		3	15	1	2		3	6	0	0
618		3	15	1	2		3	8	0	0
619		3	15	1	2		3	8	0	0
620		3	15	1	2		3	10	1	3
621		3	7	1	2		3	8	0	0
622		5	20	1	3		3	15	1	3
623		5	20	1	3		4	10	1	3
624		5	20	1	3		5	10	1	3
625		5	20	1	3		4	10	1	3
626		4	20	1	3		4	10	1	3
627		4	10	1	3		5	10	1	3
628		4	8	1	3		4	10	1	3
629		4	8	1	3		5	10	1	3
630		4	7	1	3		5	10	1	3
631		3	8	1	2		5	10	1	3
632		3	8	1	2		4	10	1	3
633		3	8	1	2		4	10	1	3
634		3	8	1	2		3	10	1	3
635		4	8	1	3		3	10	1	2
636		5	8	1	3		2	10	1	2
637		4	8	1	3		4	10	1	3
638		3	8	1	2		3	10	1	3
639		3	8	1	2		4	10	1	3
640		3	8	1	1	2	4	10	1	3
641		3	8	1	1	2	4	10	1	3
642		3	10	1	1	1	2	10	1	1
643		3	12	1	1	2	3	10	1	1
644		3	13	1	1	2	4	10	1	3
645		2	13	1	1	1	4	10	1	3
646		2	12	1	1	1	4	10	1	3
647		3	12	1	1	1	3	10	1	3
648		3	10	1	1	1	3	10	1	1
649		2	10	1	1	2	4	10	1	3
650		2	10	0	0		4	10	1	3
651		3	9	1	2		3	8	1	1
652		3	9	1	2		3	8	1	1
653		4	10	1	3		3	8	1	2
654		4	10	1	3		3	8	1	1
655		4	7	1	3		3	8	1	1
656		3	6	1	2		3	8	0	0
657		3	5	0	0		4	8	1	3
658		4	6	1	3		4	12	1	3
659		4	6	1	3		3	15	1	1
660		4	6	1	3		4	10	1	3
661	Skinnarila	5	6	1	3		3	10	1	1

LIITE 2. *Valtatie 6:n pientareilta havaitut perhoset lajitietokeskuksen havaintoerinä:*

<https://laji.fi/view?uri=http:%2F%2Ftun.fi%2FJX.1595411>

<https://laji.fi/view?uri=http:%2F%2Ftun.fi%2FJX.1595715>

<https://laji.fi/view?uri=http:%2F%2Ftun.fi%2FJX.1598111>

<https://laji.fi/view?uri=http:%2F%2Ftun.fi%2FJX.1598541>

<https://laji.fi/view?uri=http:%2F%2Ftun.fi%2FJX.1599210>

<https://laji.fi/view?uri=http:%2F%2Ftun.fi%2FJX.1599217>

<https://laji.fi/view?uri=http:%2F%2Ftun.fi%2FJX.1599215>

<https://laji.fi/view?uri=http:%2F%2Ftun.fi%2FJX.1600784>

<https://laji.fi/view?uri=http:%2F%2Ftun.fi%2FJX.1601264>

<https://laji.fi/view?uri=http:%2F%2Ftun.fi%2FJX.1601266>

<https://laji.fi/view?uri=http:%2F%2Ftun.fi%2FJX.1602064>