

Elinvoiman ja kestävän kasvun lautakunta  
PL 1, 40951 Muurame  
tai [info@muurame.fi](mailto:info@muurame.fi)

## MIELIPIDE koskien Muuramen kunnan Hirviviidan kaavan asemakaavaluonnosta

Muuramen kunta suunnittelee uutta omakotitaloaluetta. Suunniteltu asemakaava koskee Hirviviidan ja Ailanmaan kiinteistöjen aluetta. Suunnittelualueen koko on noin 31 ha ja se on rakentamattomaa metsämaata. Kaavassa on 79 asuintonttia, joiden pinta-alat vaihtelevat 1258–2678 m<sup>2</sup>, keskiarvo on 1649 m<sup>2</sup>.

Suomen luonnonsuojeluliiton Jyväskylän seudun yhdistys (JYSY) esittää Hirviviidan kaavan **palauttamista uudelleentarkasteluun ja peruuttamista nykyisessä laajuudessaan**. Kaavaluonnoksen esittämä maankäyttö, kaavoitus ja rakentaminen eivät vastaa ilmastokriisin, luontokadon ja luonnonvarojen ylikulutuksen muodostamien ongelmavyöhykkeiden ratkaisemiseen ja hillitsemiseen, joiden ratkaisemisessa kunnat osaltaan ovat avainasemassa.

Vetoamme Muuramen kuntaan, että se tarkkaan analysoisi rakentamisen tarpeen ekologisen monikriisin aikana. **Muuramen kuntastrategiassa mainitut luovuus, ratkaisukeskeisyys ja vastuullisuus kannustavat nekin etsimään uudenlaisia asumisen ja kaavoituksen ratkaisuja.**

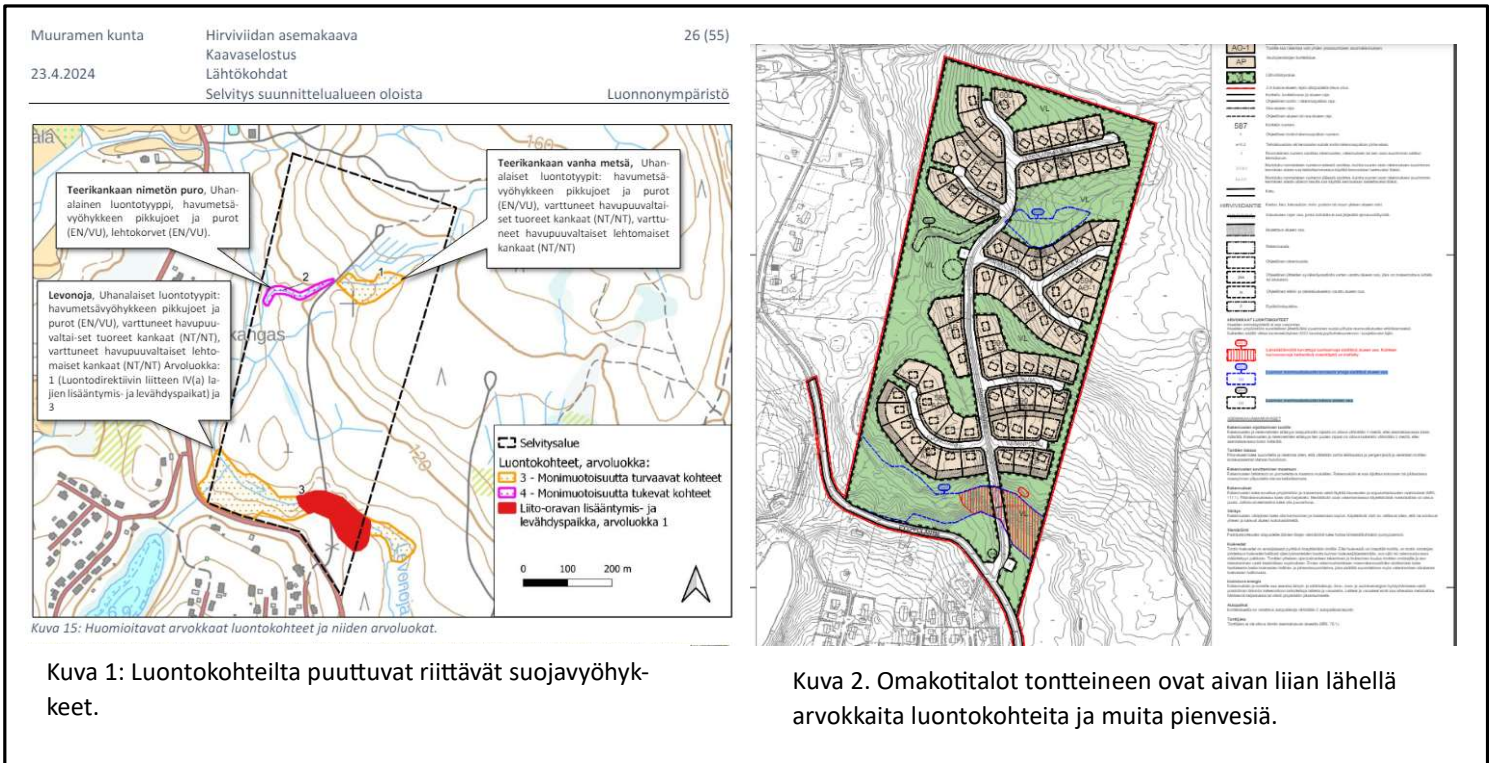
**Suomi on sitoutunut pysäyttämään luontokadon vuoteen 2030 mennessä.** Jotta tässä onnistutaan, tulee luonnon köyhtymistä pysäyttävien ja luontoa elvyttävien toimenpiteiden mittakaavaa kasvattaa ja ottaa luonnon monimuotoisuus konkreettisesti ja aidosti huomioon kaikessa päätöksenteossa **myös kuntatasolla**. Luonnon monimuotoisuuden turvaaminen on edellytys monien muiden tavoitteiden (ekosysteemipalvelut, kuntalaisten terveys, viihtyvyys, turvallisuus) saavuttamiselle. Luonto tarvitsee tilaa: pinta-alaa, kytkeytyneisyyttä, laatua.

### Huomioitamme kaavaluonnoksesta

Nämä huomiomme ovat myös osaperusteluitamme kaavan peruuttamiseksi nykylaajuudessaan ja saattamiseksi uudelleen tarkasteluun.

- Rakentamiselta vielä säästyneelle metsäalueelle ja alueen pienvesien läheisyyteen suunniteltu maankäyttö ja rakentaminen uhkaavat alueen kasvillisuus- ja luontotyyppikohteita, niiden eliöstöä ja ekologisia yhteyksiä. Luontoselvityksen löytämät arvokkaammat

luontokohteet on kyllä piirretty kaavakarttaan, mutta niistä puuttuvat riittävät suojavyöhykkeet samoin kuin alueen muilta pienvesiltä (kuva 1). Lisäksi omakotitalot on piirretty aivan liian lähelle näitä kohteita sekä alueella olevia muita pienvesiä (kuva 2.).



- Alueen arvokkaiden kasvillisuus- ja luontotyyppikohteiden kuten pienvesien suojavyöhykkeiden tulee kaikkienensa olla riittäviä (esim. puroille molemmin puolin vähintään 30 metriä) ja niiden määrittelyssä tulee noudattaa varovaisuusperiaatetta. Todellinen riski ja uhka silti on, että alueelle nyt suunniteltu ihmistoiminta levittäytyy liian lähelle alueen arvokkaita kasvillisuus- ja luontotyyppikohteita ja itse kohteille (esimerkiksi pidettäisiin puron rantaa omana rantana), suojavyöhykkeet unohtaen. Millä tavoin estetään luonnolle haitallinen rai-vaaminen kuten pusikoiden hakkaaminen tonttien ulkopuolella? Voidaanko esim. tonttien rajat aidata ja kaavamääräyksellä kieltää kulkemisen mahdollistamat portit? Millä tavoin estetään haitallisten vieraslajien karkaaminen tonteilta luontoon? Myös lisääntyvä lähivirkis-tyskäyttö kuluttaisi kohteita.
- Luontoselvityksen johtopäätöksissä todetaan: "Alueelta rajatut luontotyyppikohteet ovat osin jo nykyisellään reunavaikutteisia, sillä ne ovat hyvin pienialaisia ja rajoittuvat hakkuualoille ja nuoriin metsiin. Ympäröivien alueiden maankäytön muutoksella ei arvioida olevan merkittäviä vaikutuksia niiden luontoarvoille." Riittäväillä suojavyöhykkeillä voitaisiin kuitenkin edistää rajattujen luontotyyppikohteiden tilan parantumista ja täten edistää niiden ominaispiirteiden säilymistä ja kehittymistä.
- Levonoja ympäristöineen on selvitysalueen arvokkain luontokohde liito-oravan lisääntymis- ja levähdyspaikkoineen. Luontoselvityksen johtopäätöksissä todetaan: "Selvitysalueella esiin-tyy luontodirektiivin liitteen IV(a) laji liito-orava, jonka kannalta ekologisiin yhteyksiin tulee kiinnittää erityistä huomiota. Selvitysalueen ekologiset yhteydet ovat nykyisellään heikentyneet hakkuualojen ja nuorten metsin kohdalla. Yhteyksien ylläpitämiseksi suositellaan vartuneempaa puustoa

*sisältävät viherkäytävien säilyttämistä kaavoituksen yhteydessä.” Liito-oravan kohdalla haluamme muistuttaa, että direktiivilajien lisääntymiseen ja levähtämiseen käyttämien paikkojen ekologisen toiminnallisuuden vähentäminen ts. heikentäminen ja poistaminen on kielletty.*

- Tarvittavat ekologiset yhteydet usein piirretään karttoihin ohuena viivana/nuolena, kuten tässäkin tapauksessa. Tarvittavat yhteydet olisi niiden pysyvyydestä huolehtimiseksi ja niiden tärkeyden tunnistamiseksi hyvä merkitä karttoihin näkyvämmiin.
- Huomioita kaavaluonnoksen kaavakarttaan:

Kaavakarttaan tulee merkitä riittävät suojavyöhykkeet arvokkaiden luontokohteiden sekä kaikkien pienvesien ympärille.

Lisäksi alueita koskevia merkintöjen tarkentamiseksi esitämme seuraavia:

*Alueiden ominaispiirteitä ei saa vaarantaa. Alueiden ympäristöön suositellaan jätettäväksi puustoinen suojavyöhyke reunavaikutusten ehkäisemiseksi. -> Alueiden ympäristöön tulee jättää puustoinen suojavyöhyke (30 m leveä) reunavaikutusten ehkäisemiseksi.*

*Arvoluokka 1: Lainsäädännöllä turvattu luontoarvoja sisältävä alueen osa. Kohteen luonnonarvoja heikentävä maankäyttö on kielletty. -> Kaikki kohdetta heikentävä toiminta on kielletty.*

*Arvoluokka 3: Luonnon monimuotoisuutta turvaavia arvoja sisältävä alueen osa. -> Lisäys: Kaikki kohdetta heikentävä toiminta on kielletty.*

*Arvoluokka 4: Luonnon monimuotoisuutta tukeva alueen osa. -> Lisäys: Kaikki kohdetta heikentävä toiminta on kielletty.*

Nämä tarkentavat tiukennukset toteuttavat myös Valtakunnallisten alueidenkäyttötavoitetta (Elinvoimainen luonto- ja kulttuuriympäristö sekä luonnonvarat), jonka mukaan tulee edistää luonnonmonimuotoisuuden kannalta arvokkaiden alueiden ja ekologisten yhteyksien säilymistä.

- Suunnitellun kaavoituksen, rakentamisen ja maankäytön ilmasto- ja luontovaikutuksia on esitelty kaavaselostuksessa kohtuullisen monipuolisesti. Kuitenkin jää toteamatta se, että suunnitellun hankkeen luonto- ja ilmastovaikutukset ovat vahvasti negatiiviset. (Lisätietoa: <https://www.sll.fi/app/uploads/2023/04/rakentamisen-politiikkasuositus-2023.pdf>)

## Kohti luontoa heikentämätöntä toimintaa

Korjausrakentaminen ja rakennusten käyttötarkoitusten muutokset pitäisi saada ensisijaisiksi uudisrakentamiseen nähden, esim: Vuoden 2022 tilastojen mukaan Muuramen asuntokannasta on tyhjillään 7,8 %: 13,4 % kerrostaloasunnoista, yht. 142 kpl; 5,1 % omakoti- ja paritaloasunnoista, yht. 143 kpl; 8,1 % rivitaloasunnoista, yht. 69 kpl (<https://yle.fi/a/74-20056571>). Olisi resurssivii-sautta tutkia ja työstää tätä käyttämätöntä asumisen potentiaalia ja muutenkin selvittää jo rakennetun ympäristön uudenlaisia ja uusia asumismahdollisuuksia.

Luonnonläheisyyden merkitys asumisessa tunnustetaan yhä paremmin jo kansanterveydenkin näkökulmasta. Resurssiviisautta olisi tuoda luonnon elementtejä jo rakennettuun ympäristöön sen viihtyisyyttä lisäämään, äärisääolojen vaikutuksia lieventämään tai estämään, terveyttä lisäämään ja vahvistamaan.

Maankäytön muutosten ei tulisi heikentää vaan kohentaa ympäristön tilaa ja luonnonläheistä asuamista pitäisi tavoitella siten, että luontoa ei jää ja tuhoudu rakentamisen alle. Metsäalueiden ottamista rakentamiseen tulisi välttää ylipäätään, vaikka metsäalue olisikin jossain vaiheessa ollut taalousmetsäkäsittelyn kohteena.

Jyväskylässä 29.5.2024

Suomen luonnonsuojeluliiton Jyväskylän seudun yhdistys  
jyvaskyla@sll.fi

Hanna Jyske (pj.)  
gsm 040 5755 198

Pentti Mattila (tal.hoit.)  
gsm 040 344 6739

Suomen luonnonsuojeluliiton Jyväskylän seudun yhdistyksen toimialue kattaa Jyväskylän, Muuramen, Joutsan, Luhangan ja Toivakan. Yhdistys on perustettu vuonna 1978. Se kuuluu Suomen luonnonsuojeluliiton Keski-Suomen piiriin.