

Tutkintapyyntö luonnonsuojelu- sekä maankäyttö- ja rakennuslain mahdollisesta rikkomisesta Jyväskylässä marraskuussa 2013

Keski-Suomen lintutieteellinen yhdistys ry.
c/o Heikki Helle
Ahde 4 C
40520 Jyväskylä
p. 050 375 5626

Sisä-Suomen poliisilaitos

Asia: Tutkintapyyntö luonnonsuojelu- sekä maankäyttö- ja rakennuslain mahdollisesta rikkomisesta Jyväskylässä marraskuussa 2013

Pyydämme, että Sisä-Suomen poliisilaitos tutkii onko Asuntomessut 2014, Jyväskylän kaupunki ja/tai Metsäpalvelu Kärkkäinen Oy rikkonut luonnonsuojelulakia ja/tai maankäyttö- ja rakennuslakia metsän raivauksessa ja hakkuussa Jyväskylän Äijälänrannassa syksyllä 2013.

Lainkohdat:

Maankäyttö- ja rakennusasetuksen 4 §:n 1 momentin mukaan kunnan rakennusvalvontaviranomaisen tehtävänä on valvoa kaavojen noudattamista.

Maankäyttö- ja rakennuslain 57 §:n mukaan asemakaavan suojelumääräyksiä asetetaan luonnonarvojen suojelemiseksi.

Maankäyttö- ja rakennuslain 128 §:n mukaan maisemaa muuttavia toimenpiteitä ei saa tehdä asemakaava-alueella ilman maisematyölupaa.

Luonnonsuojelulain 6 §:n mukaan kunnalla on velvollisuus edistää luonnon- ja maisemansuojelua alueellaan.

Selostus:

Äijälänrannan rantaluhdan ja arvokkaan lehto- ja luhtametsän alue on merkitty asemakaavaan osin suojelualueeksi (sl-1 ja sl-2), osin luonnontilaisena säilytettäväksi lähivirkistysalueeksi (VL-s), jolla vain luonnon- ja maisemanhoidon kannalta välttämättömät maisemanhoitotoimet ovat sallittuja. Liikkuminen tällä alueella on kaavamääräyksillä rajoitettu vain pitkospuilla määrättyyn reittiin, ja alueen ja tonttien väliin on kaavamääräysten mukaan rakennettava aita ilman kulkuaukkoa, joka estää mm. puutarhajätteiden viemisen ranta-alueelle. Alueen luonnon- ja maisemanhoitoa ohjaa kaavaan liitteeksi laadittu lähiympäristösuunnitelma. Syyskuussa alueelle on myönnetty rajatulle alueelle VL-s-alueen itäosassa maisematyöluupa huonokuntoisten, vaarallisten ja kuolleiden puiden, pensaiden ja oksien kaatamiseen.

13.11. Keski-suomalaisen uutiskuvan perusteella tietoon tuli havainto koneella toteutetusta puustoraivauksesta juuri Äijälänrannan arvokkaimmalla luontokohteella. Paikan päällä perjantaina 15.11. tehdyssä katselmuksessa, jossa oli mukana sekä järjestöjen, kaupungin että työn tehneen alihankkijan edustajia todettiin, että valtaosa lehto- ja luhtametsän luonnontilaisuutta ilmentävästä ja luonnon monimuotoisuuden kannalta arvokkaasta puustosta on kaadettu ja kuljetettu koneella alueelta pois. Samalla maapohja on valtaosin rikottu, vaikka maapohjan kulumista oli tarkoitus erityisesti välttää ja muussa toiminnassa maastoon kajoamista onkin erityisesti vältetty. Hakkuussa, raivauksessa ja puunajossa on räikeästi toimittu vastoin kaavamääräyksiä sekä maisematyöluvan ehtoja ja aluerajausta.

Äijälänrannassa on siis:

- 1) maisematyölupa-alueella poistettu myös muuta puustoa ja pensaita kuin luvassa sallittuja huonokuntoisia, vaarallisia ja kuolleita puita, pensaita ja oksia,
- 2) maisematyölupa-alueen ulkopuolisella VL/s-alueella tehty samoja toimenpiteitä kuin maisematyölupa-alueellakin ja
- 3) raivattu pajukoita myös tiukemmin suojellulla sl-2-alueella.

Liitteet:

- Jyväskylän kaupungin rakennus- ja ympäristölautakunnan esityslistateksti
- valokuvia katselmukselta 15.11.2013

Tiedoksi:

Asuntomessut 2014 / projektipäällikkö
Jyväskylän kaupunki / ympäristöjohtaja
Keski-Suomen ELY-keskus / Auvo Hamarus

Jyväskylässä 21.1.2014

Keski-Suomen lintutieteellinen yhdistys ry.

Heikki Helle
puheenjohtaja

Jukka Mattila
sihteeri

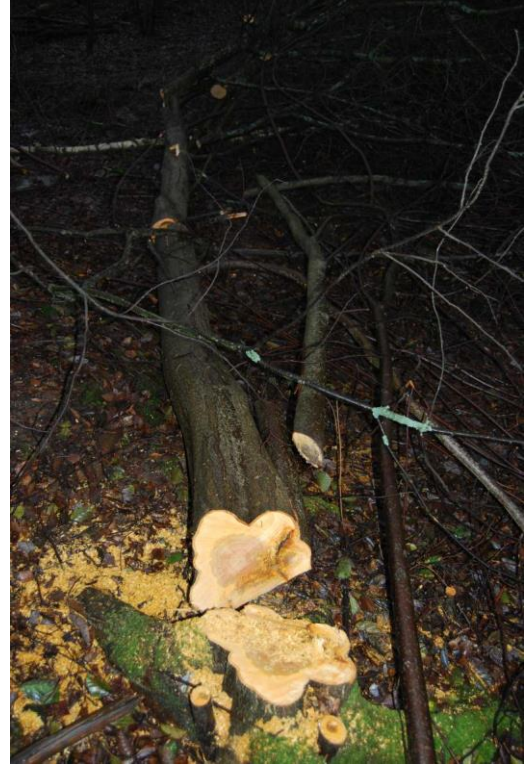
Jyväskylän seudun luonnonsuojeluyhdistys ry

Heikki Susiluoma
puheenjohtaja

Liite 1. Kuvia katselmukselta 15.11.2013



"Luonnontilainen runsalahopuustoinen lehto".
Lehdon ominaispiirteitä on vahva kerroksellisuus,
monipuolinen pensaskerros.



Entinen tuomi.



Maapohjan kulumista vältetään ohjaamalla kulku korotetuille pitkospuille ja rajaamalla tontit aidalla, josta ei ole kulkuyhteyttä alueelle.



Eturannan kannot kuuluvat niille puille, jotka olivat maisematyöluvassa. Kasvoivat kallellaan tontteihin päin – kuva otettu tontin reunalta. Koko tausta rantaan asti on raivattu samalla vauhdilla. Osin myös SL-alueelta. Nyt näkee kivasti järvelle, eikä ole metsässä enää ”vaarallisia” puita. Lainaus lähiympäristösuunnitelmasta joka kaavamääräysten mukaan ohjaa toimintaa: ”VL/s-alueeseen rajautuvat tontit tulee aidata eikä aitaan saa rakentaa kulkuaukkoa VL/s alueelle. Aitamääräys estää suoran kulun tonteilta arvokkaalle luontoalueelle ja vähentää siten alueen kulumista. Aitaaminen estää myös tonttien leviämisen VL/s –alueen puolelle.”



”Luonnontilainen runsalahopuustoinen lehto”-osa II. Valtaosa kaadetuista puista ja pensaista on viety pois.



Vaarallista lahopuuta.



Luonnontilaisena säilytettävää lehtoa ja luhtaa. Vain välttämättömät maisemanhoitotoimet sallitaan.

Liite 2. Jyväskylän kaupungin rakennus- ja ympäristölautakunnan esityslistateksti
<http://www3.jkl.fi/paatokset/rakympltk/2013/18121630.0/frmtxt134.htm> (17.1.2014)

Dnro 1673/13

134 Maankäyttö- ja rakennuslain 180.1 §:n mukainen keskeyttämisspätös kiinteistöllä
401-2-282, Äijälänranta

Asian valmistelijat Jaana Nyman, puh. 014 266 5003 ja Marja Fagerlund, puh.
014 266 5188

Jyväskylän kaupungille / Maankäytölle on myönnetty toimistoinsinöörin päätöksellä 13.9.2013, annettu julkipanon jälkeen 17.9.2013, maankäyttö- ja rakennuslain 128 §:n 1 momentin mukainen maisematyöluva huonokuntoisten, vaarallisten ja kuolleiden puiden, pensaiden ja oksien kaatamiseen Äijälänrannan asemakaavan VL/s-alueen itäosalta, rajoittuen vanhaan ojanpohjaan ja tonttien väliseen alueeseen päätöksen liitekartassa rajatun mukaisesti (Liite 1). Ennen maisematyöluvan myöntämistä toimenpidealueella pidettiin 9.9.2013 katselmus, jossa kaadettavaksi tarkoitetut yksittäiset puut merkittiin maalilla. Maisematyöluvan ehdoissa puiden kaatamisesta on alueella voimassa olevan asemakaavamääräyksen mukaisesti määrätty, että puiden kaadot tulee toteuttaa niin, että luonto turmeltuu mahdollisimman vähän. Jos kaatotyössä joudutaan käyttämään apuna metsätyökoneita, tulee koneen käyttämisestä hyväksyttää rakennusvalvonnassa suunnitelma ennen aloituskokousta. Maisematyöluvan ehdoissa on lisäksi muun ohessa todettu, että päätös ei koske VL/s-alueella olevan pumppaamon lähiympäristöä kortteleiden 221, 222 ja 223 kohdalla, koska tälle alueelle on laadittu erillinen vihersuunnitelma / hulevesisuunnitelma (Liite 2).

Maisematyöluvahakemuksen vireilläolosta ilmoitettiin 1.7.2013 sanomalehti Keskiuomalaisessa, mutta hakemuksesta ei jätetty muistutuksia tai lausuntoja. Päätöksestä ei myöskään valitettu ja maisematyöluva tuli lainvoimaiseksi 2.10.2013.

Maisematyöluvan mukaisten töiden aloittamista koskeva maankäyttö- ja rakennuslain mukainen aloituskokous pidettiin toimenpidealueella 2.10.2013. Rakennusvalvontaviranomaisen toimesta aloituskokouksessa todettiin, että työt voidaan aloittaa, puut kaadetaan miestyönä ja että maisematyöluva-alueelta kaadettavien puiden runkojen ja risujen poiskuljettamisen apuna voidaan käyttää pientä kuljetuskalustoa (Ferrari K40), joka ei vahingoita luontoa.

Aloituskokouksessa sovittiin erikseen, että maisematyöluva-alueeseen kuulumattomalta rakentamattomalta AP-2-korttelin 223 tontilta 1 osoitteessa Äijälänrannantie 29 voidaan kaataa huonokuntoiset puut. Lisäksi aloituskokouksessa todettiin, että samanaikaisesti maisematyöluvan mukaisten töiden kanssa Äijälänrannan asemakaava-alueen ranta-alueella tehdään puunkaatoita VL/s-alueen ulkopuolella kaupungin/Liikenne- ja viheralueiden suunnittelemissa puistoalueilla (VP-1) ja alueen pohjoisosaan rakennettavalla parkkialueella (LPA) sekä VL/s-alueella Daaliatien läheisyydessä olevan pumppaamon alueella. Aloituskokouksessa todettiin, että maisematyöluva ei koske näitä kaatotoita ja raivaamisia.

Rakennusvalvontaan otettiin 14.11.2013 puhelimitse yhteyttä ja tiedusteltiin Äijälänrannan asuatomessualueen rannan käsittelystä ja sen kaavanmukaisuudesta. Rakennusvalvonnalle esitettiin epäily, että suojellulla ranta-alueella suoritettavat puunkaadot ovat alueella voimassa olevan asemakaavan vastaisia.

Maisematyöluvan myöntänyt toimistoinsinööri teki VL/s-alueelle tarkastuksen 15.11.2013 ja määräsi VL/s-alueella käynnissä olleet puunkaato-työt välittömästi keskeytettäväksi. Kirjallinen keskeyttämispäätös annettiin tiedoksi maisematyöluvan haltijalle sekä Asuntomessut 2014 -projektipäällikölle samana iltapäivänä. Keskeyttämispäätös annettiin maisematyöluvan 2013-907 sekä kaavanvastaisen puiden ja pensaiden kaatamisen keskeyttämiseksi VL/s-alueella mukaan lukien sl-1- ja sl-2-alueet. Lisäksi määrättiin kaadettujen puiden, pensaiden ja oksien poisvienti kiinteistöltä välittömästi lopetettavaksi. Keskeyttämispäätös annettiin, koska tarkastuksella 15.11.2013 havaittiin, että VL/s-alueelta oli kaadettu terveitä puita ja pensaita ja että puiden ja pensaiden kaatamista ja raivaamista oli suoritettu myös kaavan määräämällä luonnontilaisena säilytettävällä alueen osalla. Luonnontilaisena säilytettävällä alueella oli myös liikuttu kuljetuskalustolla.

Maankäyttö- ja rakennusasetuksen 4 §:n 1 momentin mukaan kunnan rakennusvalvontaviranomaisen tehtävänä on valvoa kaavojen noudattamista, huolehtia rakentamista ja muita toimenpiteitä koskevien lupien käsittelemisestä sekä osaltaan valvoa rakennetun ympäristön ja rakennusten kunnossapitoa ja hoitoa siten kuin siitä säädetään.

Maankäyttö- ja rakennuslain 180 §:n 1 momentin mukaan jos rakennustyöhön tai muuhun toimenpiteeseen ryhdytään tai se toteutetaan vastoin tämän lain tai sen nojalla annettuja säännöksiä tai määräyksiä taikka myönnetyn luvan tai viranomaishyväksynnän vastaisesti, rakennustarkastajalla tai rakennusvalvontaa suorittavalla kunnan muulla viranhaltijalla on oikeus kirjallisesti annettavalla määräyksellä keskeyttää työ. Saman säännöksen toisen momentin mukaan rakennustyön keskeyttämisestä on viipymättä ilmoitettava kunnan rakennusvalvontaviranomaiselle. Rakennusvalvontaviranomainen päättää, pysytetäänkö työn keskeyttäminen voimassa. Rakennustyön keskeyttämistä koskeva asia on nyt saatettu rakennus- ja ympäristölautakunnan harkittavaksi.

Keskeyttämispäätöksen vuoksi pyydetty selvitykset ja viranomaislausunnot

Asian selvittämiseksi rakennusvalvonta on pyytänyt toimenpiteistä vastuussa olevilta asianosaisilta (Asuntomessut 2014 -projekti ja maisematyöluvan haltija) selvityksen tapahtuneesta sekä lausunnot Keski-Suomen elinkeino-, liikenne- ja ympäristökeskukselta, Jyväskylän asemakaavoitukselta sekä Jyväskylän kaupungin ympäristönsuojelulta. Rakennusvalvonta on lisäksi tilannut kaupungin Maankäyttö / Kartat ja mittaukselta selvityksen VL/s-alueelta kaadetuista puista.

Asianosainen / Asuntomessut 2014 on antanut selityksen VL/s-alueella suoritetuista toimenpiteistä ja lausunut muun ohessa seuraavaa. Äijälänrannan lähivirkistysalueella (n. 6 ha) maisemanhoitotyötä on tehty asemakaavan mukaisesti ja perustuen VL/s-alueen asemakaavamääräykseen ”Vain luonnon- ja maisemanhoidon kannalta välttämättömät toimenpiteet sallitaan kaava-alueelle laaditun lähiympäristösuunnitelman periaatteiden mukaisesti”. Alueelle on laadittu VSU:n lähiympäristösuunnitelma, jonka periaatteita on noudatettu. Lisäksi Äijälänrannan asemakaavoituksen aikana tehdyn ja lähtötietona olleen Molinan v. 2006 maisemasuunnitelman periaatteiden mukaan alueella on mm. käynnistetty kesällä 2013 maiseman luonnonmukainen hoito käyttäen kyyttöjä.

Maisematyöluvan mukaisilla alueilla sekä hulevesialueella ja pohjoisen ns. rauniopuiston alueella (yhteensä n. 1,7 ha) kaatotyötä on tehty kohdistuen jo vesi- ja viemäriverkoston ja alueellisen muuntamon rakentamisen aikana kaatuneisiin tai kallistuneisiin ja vaurioituneisiin puihin sekä

maisemaa rumentaviin huonokuntoisiin risukoihin ja rankoihin sekä tonteille päin kallistuvat puut on poistettu. Puut on koko alueella kaadettu miestyönä, runkojen ja risuja on pystytty kuljettamaan kevyellä, pienellä kuljetuskalustolla (Ferrari K40). Työt on tehty maisematyöluvan aloituskokouksessa 2.10.2013 sovitulla tavalla ja rakennusvalvontaan 9.8.2013 toimitetun hulevesisuunnitelman sekä hyväksytyyn puistosuunnitelman mukaisesti.

Maisematyöluvan, puistosuunnitelman ja hulevesialueiden suunnitelman ulkopuolisilla VL/s-alueilla (n. 0,8 ha) tehdyt toimenpiteet ovat olleet luonnon ja maisemanhoidon kannalta välttämättömiä. Toimenpiteet ovat säilyttäneet alueen luonnontilaisuuden ja luonnon monimuotoisuuden kaavamääräyksen edellyttämällä tavalla. Tällä noin 0,8 hehtaarin alueella tehdyt työt ovat olleet vaarallisten puiden kaatoa, puu-/pensasryhmien harvennusta puiden riukuuntumisen estämiseksi sekä elottoman risukon poistoa. Nämä työt ovat olleet vaikutukseltaan vähäisiä maisemanhoitotöitä. Työt ovat myös alueelle laaditun lähiympäristösuunnitelman mukaisia ja sijoittuneet lähiympäristösuunnitelmassa merkityille ”Lehtisekametsä- ja Koivikko- alueille”. Tehdyt työt rajoittuvat lähiympäristösuunnitelmassa vinorasterilla merkitylle koivikko- ja lehtisekametsäalueelle. Suunnitelmassa ei ko. alueille kohdistu suojeluohjeita. Toimenpiteet eivät ulottuneet s11- ja s12- alueille, eivätkä myöskään lähiympäristösuunnitelmassa pisterasterilla merkitylle rantaluhta-alueelle, joka tulee säilyttää luonnontilaisena. Asemakaavan mukaisella s11-alueella, jossa suojelumääräykset ovat ehdottoman tiukkoja, ei ole liikuttu työkoneilla, eikä luonnonympäristöön ole koskettu. Muulla alueella rakennusvalvontaviranomainen on sallinut kevyellä kuljetuskalustolla liikkumisen. Kaavan s1-2 alueen ja VL/s-alueen rajalla on kaadettu yhteensä noin 15 puuta, jota ovat olleet kallistuneina VL/s-alueen puolelle. S12-alueen raja-merkittiin maastoon käsigps:ää käyttäen, jolloin tarkkuus voi poiketa hieman kaavakartan mukaisesta rajauksesta. Töitä on ohjattu katselmuksilla 29.10.2013 ja 7.11.2013, joissa ovat olleet edustettuina asianosaisen lisäksi kaupungin kaavoittajan edustaja ja ELY-keskus. Katselmuksilla on ollut tarkoitus ennen työn aloittamista ja työn edetessä tutkia ja varmistaa toteutettavien toimenpiteiden kaavanmukaisuus.

Maisemanhoitotöille osalla VL/s aluetta ei ole ollut maisematyölupaa, koska kevyet hoitotoimenpiteet tulkittiin olevan sekä asemakaavan että lähiympäristösuunnitelman mukaisia ja merkitykseltään niin vähäisiä, eivät ne ylitä tarvetta maisematyöluvan hakemiselle. Käytäntönä on ollut, ettei lähivirkistysalueiden vähäiselle siistimiselle ole tarvittu lupaa. Alueella tehdyillä toimenpiteillä on pyritty estämään puiden riukuuntumista ja näin ollen edistämään terveen puuston elinolosuhteita. VL/s -alueelle on jätetty lintuja ja muita eliölajeja varten maahan lahonnutta puuainesta ja lahotorsoja, joista on poistettu vaarallisia latvustoja. Työt suoritettiin asemakaavoitukseen ja lähiympäristösuunnitelman laatimiseen osallistuneiden asiantuntijoiden ohjauksessa, kuten rakennusjärjestyksen 56 §:ssä ohjeistetaan sekä tiedotettiin muistioiden muodossa valvoville viranomaisille. Myös töiden maisemalliset vaikutukset ovat erittäin vähäiset, kts. kuvat selityksen lopussa. Huomioiden, että katselmuksiin on osallistunut asianosaisen lisäksi kaupungin kaavoittajan edustaja (29.10) ja ELY-keskuksen edustaja ja että muistiot ovat menneet rakennusvalvonnalle tiedoksi, on asianosaisella ollut se käsitys, että katselmuksessa todetut toimenpiteet ovat kaavan mukaisia ja voidaan toteuttaa sen mukaisesti.

Keskeyttämisspätöksen alla ovat myös VL/s-alueelle tehtävät pientaloalueen eteläosan hulevesijärjestelyt, joiden viivästyminen johtaa niiden tekemiseen myöhemmin raskaammalla kalustolla vuodenajan vuoksi, koska pienkalustolla ei voida tehdä töitä talvella. Töiden suorittaminen alueen muun rakentumisen kanssa edellyttää hulevesien johtamista pois tonttien alueilta varsinkin keväällä sulamisvesien aikaan.

Jyväskylän kaupungin asemakaavoitus on lausunnossaan viitannut maisematyöluvan yhteydessä VL/s-alueen kaavamääräyksistä lausuttuun. Asemakaavoitus on lisäksi täsmennyksenä todennut, että kaavamääräyksissä mainittu alueelle laadittu lähiympäristösuunnitelma on kaavan toteutusta ohjaava erillinen suunnitelma. Lähiympäristösuunnitelmaa ei ole erikseen hyväksytty kunnallisessa päätöksenteossa eikä laadinnan yhteydessä ole järjestetty erillisiä osallistamismuodollisuuksia. Näin ollen lähiympäristösuunnitelma ei ole asemakaavaan rinnastettava juridinen asiakirja eikä näin ole tarkoituskaan olla. Lähiympäristösuunnitelman tarkoitus on ohjata niin julkisten viheralueiden kuin tonttien piha-alueiden toteutusta asemakaavaa tarkemmin, mutta ei kuitenkaan sitoa tiukasti toteutussuunnittelun ja toteutuksen mahdollisuuksia. Lähiympäristösuunnitelmassa esitetään asemakaavamääräysten tarkempaa tulkintaa. Lähiympäristösuunnitelman laadintaan on osallistunut laaja-alaisesti kaupungin eri yksiköiden, ELY-keskuksen sekä paikallisten luontojärjestöjen edustajia. Lähiympäristösuunnitelmaan kirjatut periaatteet ovat siis näiden tahojen edustajien hyväksymät.

Maisematyölupahakemuksesta antamassaan lausunnossa asemakaavoitus on lausunut VL/s-alueen kaavamääräyksistä (VL/s, sl-1 ja sl-2) muun ohessa, että kaavamääräykset on laadittu turvaamaan linnustollisesti sekä luontotyypeiltään arvokas ranta-alue luonnontilassaan. Luonnontilaisuus käsittää oleelliselta osaltaan myös lahoavan ja lahonneen osan puustosta. Äijälänrannan lähiympäristösuunnitelmassa (30.5.2011) keskeisenä lähtökohtana on ollut vahva luonnonmukaisuus ja länsipuolen nykyisen rantaluhdan luontaisen ilmeen säilyttäminen. Alueen eri suunnitteluvaiheissa sekä kaavamääräyksiin on pyritty siihen, että ranta-alueelle ei ohjata asukkaiden kulkua muutoin kuin merkitylle ja erikseen toteutettavalle reitille. Rantareitin ja koirapuiston toteutumatta jättäminen uhkaavat kaavamääräyksiin suojeltuja luontoarvoja, ja edelleen painottavat tarvetta turvata aluetta muilla keinoin. Suojelumääräyksiltään tiukempien sl-1 ja sl-2 -alueiden tapaan myös VL/s-merkinnän lähtökohtana on alueen säilyminen luonnontilaisena. Sl-1 ja sl-2 -merkinnöistä poiketen VL/s-määräys sallii välttämättömät maisemanhoidolliset toimenpiteet. Näillä voidaan tarkoittaa VL/s-alueella aivan AP-korttelien läheisyydessä mahdollisesti olevia yksittäisiä puita ja pensaita, joiden voidaan katsoa aiheuttavan erityistä maisemallista haittaa esimerkiksi huonon kuntonsa takia. Näidenkin toimenpiteiden on oltava määräyksen mukaisesti ainoastaan sellaisia, jotka edelleen säilyttävät alueen luonnontilaisuuden.

Jyväskylän kaupungin ympäristönsuojelu on lausunnossaan muun ohessa arvioinut VL/s-alueella tehtyjen puiden kaatojen ja raivausten vaikutuksia kaavamääräyksillä turvattuihin luonnonarvoihin.

Raivaukset eivät ole ulottuneet Äijälänrannan uloimman, puuttoman osan ruoko- ja sara- ja ruoholuhtiin. Raivauksilla on näille alueille välillistä vaikutusta näkösuojan häviämisen ja ihmisten liikkumisesta aiheutuvan lisääntyvän häiriön vuoksi.

Äijälänrannan maastoon on jossakin vaiheessa raivaustöiden yhteydessä merkitty nauhoitettu asemakaavan sl-1- ja sl-2 alueiden ja VL/s-alueen välinen raja. Se sijoittune maastossa kutakuinkin sille kohtaa, missä pensaikkoinen pajuluhta vaihtuu puustoisemmaksi koivuluhdaksi. Kaavan luontoselvitysten toteama pajuluhta on pääosin säästynyt raivauksilta, mutta myös pajuluhtaa on raivattu vähäisessä määrin.

Raivauksen luontovaikutukset ovat kohdistuneet merkittävimmin rantavyöhykkeen koivuluhdan ja lehtomaisen lehtisekametsän alueille. Alueella oli ennen raivausta isohkoa, keskikokoista ja pienempää, tervettä ja lahoa puuainesta pystyssä, osittain kaatuneena ja katkenneena sekä vaihtelevassa määrin alas painuneena ja maanmyötäisenä. Alueelle oli tunnusomaista terveiden ja kuolleiden runkojen muodostamat tiheiköt. Nyt pienempi pensasto on käytännössä raivattu kokonaan pois, isommista monihaarisista kasvustoista on saatettu jättää muutama haara pystyyn.

Kaadetussa puustossa on ollut puolen vuosisadan ikäisiä lehtilahopuita. Suorassa kasvanut päällispuustokin on huomattavasti harventunut. Näkyvyys metsän läpi on kasvanut moninkertaisesti. Katkottu puuainees on viety alueelta pääosin pois. Aiempi sulkeutunut lehtimetsä- ja pensasbiotooppi on muuttunut ilmeeltään hoidetuksi puistometsäksi.

Puuvartisen kasvilajiston ja kasvutapojen monipuolisuus ja monenlainen lahopuusto ja niiden varassa elävät, tarkemmin tutkimattomat hajottajaeliöyhteisöt ja selkärangattomat pieneläimet tarjosivat hyvät elinolos ravintoketjun ylemmän tason elämälle, kuten linnuille. Tämä monimuotoisuus alueelta on nyt hävinnyt.

Lähivuosina alueelle nousee lisääntyneen valon seurauksena paikoitellen suoravartiset pajujen, leppien, koivujen ym. lajien sankat kasvustot. Isokokoiset ruoho- ja heinäkasvit valtaavat alaa ja tukahduttavat muuta ruoholajistoa ja sammalia.

Äijälänrannan raivauksen vaikutus VL/s-metsikön luontoarvoihin on paikallisesti merkittävä, ja keskeisiltä osin vasta vuosikymmenten kuluessa korjautuva. Vastaavaa taikka vastaavan kaltaista rantametsäbiotooppia on kaupungissa laikuittain muuallakin. Moniin niistä kohdistuu muospaineita rakentamisen ja ihmisen muun toimeliaisuuden laajenemisen myötä. Jos muutkin paikat joutuisivat samanlaisen raivauksen kohteeksi kuin Äijälänranta, tarkoittaisi se pikkutikan ja monien muiden vastaavista biotoopeista riippuvaisten lajien häviämistä tai harvinaistumista kaupungissa.

Raivausalueen eteläpuoliskossa, missä raivaustähteet ovat edelleen korjaamatta, voidaan syntyneitä vahinkoa vielä lievittää. Maastoon on syytä jättää niille sijoilleen taikka maisemallisin perustein hajauttaen kaikki järeämpi halkaisijaltaan yli 10 cm puusto. Kasoihin kerättyä oksa- ja latvusrisua voidaan maisemallisista syistä viedä pois, mutta siitäkin määrästä on syytä jättää 1/3-1/2 paikoin pikku kasoihin ja hajautetusti maastoon tarjoamaan eläimistölle suojaa.

Keski-Suomen elinkeino-, liikenne- ja ympäristökeskus on lausunnossaan todennut muun ohessa, että Jyväskylän kaupunginvaltuuston Äijälänrannan asemakaavan laajennus- ja muutosehdotuksen hyväksymistä koskevassa päätöksessä ei nimenomaisesti hyväksytty kaava-alueelle laadittua lähiympäristösuunnitelmaa, joka mainitaan VL/s-alueen kaavamääräyksessä. Koska lähiympäristösuunnitelma ei ole asemakaavamääräysten osa, on jossain määrin tulkinnanvaraista, mitä töitä voidaan pitää sellaisina MRL 128 §:n 2 momentissa tarkoitettuina töinä, joiden tekemiseen ei tarvitse hakea maisematyölupaa. Se on selvää, että tällaisella luonnonarvoja sisältävällä lähivirkistysalueella harkintakynnys siihen, milloin toimenpiteet eivät ole vaikutuksiltaan vähäisiä, on matala ja tulkinnallisesti epäselvissä tilanteissa olisi hyvä edellyttää maisematyöluvan hakemista. Lupamenettelyssä voidaan ratkaista parhaalla mahdollisella tavalla, mitkä toimenpiteet ovat asemakaavan mukaisia välttämättömiä toimenpiteitä ja miten alueen luonnonarvojen säilyminen voidaan sovittaa yhteen muiden kaavan toteuttamiseen liittyvien tavoitteiden ja toimenpiteiden kanssa.

Selvitys VL/s-alueelta kaadetuista puista. Rakennusvalvonta tilasi 18.11.2013 kaupungin Maankäyttö / Kartat ja mittaukselta kartoituksen VL/s-alueelta vastakaadetuista puista. Mittauksessa puu määriteltiin runkovahvuudeltaan paksummaksi kuin miehen ranne. Kartoituksessa on huomioitu kaadettujen puiden lisäksi isommat puu- ja pensasryhmät, jotka oli joko kaadettu kokonaan tai joita oli harvennettu. Kartoituksesta ei käy ilmi muun puuaineksen hävittäminen / poisvienti (lähinnä pensaskerroksen aluskasvillisuus). Mittamiehet kartoittivat aluetta 20. ja 21.11.2013. Kartoitus jäi vähäisessä määrin kesken VL/s-alueen eteläosassa lumen tulon takia. Kartoituksen tulokset vietiin karttapohjalle (Liite 3).

Johtopäätökset

Maankäyttö- ja rakennuslain 128 §:n 1 momentin mukaan maisemaa muuttavaa maanrakennustyötä, puiden kaatamista tai muuta näihin verrattavaa toimenpidettä ei saa suorittaa ilman lupaa (*toimenpiderajoitus*) muun ohessa asemakaava-alueella. Saman säännöksen toisen momentin mukaan lupaa ei tarvita yleis- tai asemakaavan toteuttamiseksi tarpeellisten taikka myönnetyn rakennus- tai toimenpideluvan mukaisten töiden suorittamiseen eikä vaikutuksiltaan vähäisiin toimenpiteisiin. Maankäyttö- ja rakennuslain 140 §:n 1 momentin mukaan maisematyölupa on myönnettävä, jollei toimenpide vaikeuta alueen käyttämistä kaavassa varattuun tarkoitukseen taikka turmele kaupunki- tai maisemakuvaa.

Keskeyttämissä päätöksessä tarkoitettut toimenpiteet ovat kohdistuneet Äijälänrannan asemakaavan (Jyväskylän kaupunginvaltuusto 17.1.2011) VL/s-alueelle, jota koskevat seuraavat kaavamerkinnot ja -määräykset:

VL/s: Luonnontilaisena säilytettävä lähivirkistysalue. Luonnon monimuotoisuuden kannalta arvokas alue, joka tulee säilyttää luonnontilaisena. Vain luonnon- ja maisemanhoidon kannalta välttämättömät toimenpiteet sallitaan kaava-alueelle laaditun lähiympäristösuunnitelman periaatteiden mukaisesti. Alueelle saa rakentaa vesi- ja viemärijohtoyhteyden sekä hulevesirakenteita, joiden tulee kuitenkin kulkea sl-1 alueen ulkopuolella. Alueelle saa rakentaa myös lintutornin. Johdon, hulevesirakenteiden ja lintutornin rakentamisessa tulee kiinnittää erityistä huomiota alueen luontoarvojen säilymiseen.

Sl-1: Luonnontilaisena säilytettävä alueen osa. Luonnon monimuotoisuuden, etenkin linnuston kannalta erityisen arvokas alue, joka tulee säilyttää luonnontilaisena. Vain luonnonhoidon kannalta välttämättömät toimenpiteet sallitaan.

Sl-2: Luonnontilaisena säilytettävä alueen osa. Luonnon monimuotoisuuden, etenkin linnuston kannalta arvokas alue, joka tulee säilyttää luonnontilaisena tai sen kaltaisena. Vain luonnonhoidon kannalta välttämättömät toimenpiteet sallitaan. Alueelle saa rakentaa vesi- ja viemärijohtoyhteyden sekä hulevesirakenteita. Alueelle saa rakentaa myös lintutornin. Johdon, hulevesirakenteiden ja lintutornin rakentamisessa tulee kiinnittää erityistä huomiota alueen luontoarvojen säilymiseen. Rakentamisen jäljet tulee maisemoida luonnonympäristöön sopivaksi.

Kaavaselostuksessa VL/s-alueen kaavamerkintää on perusteltu muun ohessa seuraavasti. Luonnontilaisena säilytettävä lähivirkistysalue (VL/s) sijoittuu kaava-alueen länsiosaan Jyväsjärven rantaan. Alueen pinta-ala on yhteensä 4,98 hehtaaria. Alue on tärkeätä linnustoaluetta etenkin muuttolinnuille levähdyspaikkana ja pesintäpaikkana. Alueen läntiseen osaan on merkitty linnustollisesti tärkein alue merkinnällä sl-1 ja sl-2. Alueelle on kaavassa osoitettu varaus ulkoilureitille, joka tulee rakentaa ympäristöarvoja heikentämättä. Ulkoilureitti tullaan toteuttamaan pitkospuupolkutyypisenä. Alueelle voidaan toteuttaa myös lintutorneja runsaan linnuston tarkkailua varten. VL/s-alueeseen rajautuvat tontit tulee aidata eikä aitaan saa rakentaa kulkuaukkoa VL/s-alueelle. Aitamääräys estää suoran kulun tonteilta arvokkaalle luontoalueelle ja vähentää siten alueen kulumista. Aitaaminen estää myös tonttien leviämisen VL/s-alueen puolelle. VL/s-alueelle on mahdollista rakentaa tarpeen niin vaatiessa vesi- ja viemäriyhteys, jonka tulee kuitenkin kulkea sl-1 alueen ulkopuolitse. Johdon rakentaminen tulee toteuttaa ympäristönäkökohdat huomioon ottaen. Alueelle on myös osoitettu ohjeellinen yhdyskuntateknisen huollon rakennuksen rakennusala korttelin 221 viereen sekä toinen korttelin 190 viereen.

Kaavaselostuksen mukaan Äijälänrannan asemakaava-alueen viher-/virkistysalueiden (yhteensä noin 6,12 hehtaaria) toteuttamista ja ylläpitoa ohjaamaan on laadittu erillinen lähiympäristösuunnitelma, jota tulee noudattaa alueella toimenpiteisiin ryhdyttäessä. Lähiympäristösuunnitelmaan on viitattu myös VL/s-alueita koskevassa kaavamääräyksessä. Lähiympäristösuunnitelman on laatinut VSU arkkitehtuuri- ja viheralue-suunnittelu oy. Suunnitelman laatiminen on käynnistynyt kesällä 2010 ja suunnitelman laatimista on ohjannut kaavoituksen maisema-arkkitehti. Suunnittelutyöhön on osallistettu asiantuntijaroolissa jäsenet luonnonsuojeluyhdistyksistä, ELY-keskuksesta sekä kaupungilta asemakaava-arkkitehti, kaavasuunnittelija, kaavoitusbiologi, ympäristösuojelusuunnittelija, liikenneinsinööri ja yleissuunnitteluhortonomi. Lähiympäristösuunnitelma on päivätty 11.5.2011. Suunnitelmaa ei ole hyväksytetty asemakaavan yhteydessä eikä muussakaan kunnallisessa päätöksentekomenettelyssä. Suunnitelmalla on kaavan toteutusta ohjaava merkitys.

Lähiympäristösuunnitelmassa on VL/s-alueita koskien poimittavissa sanallinen kuvaus, jonka mukaan pysäköintialueelta kohti Äijälänsalmea jatkuu luonnontilainen rantaluhtavyöhyke. Rantaluhdalla ja rantavyöhykkeellä on tärkeä linnustollinen merkitys ja tätä on vaalittu suunnitelmassa sijoittamalla lintujen tarkkailua varten lintutorni ja pitkospuureitti alueen pohjoisosaan. Luhtaranta säilytetään nykytilaisena ja alueen luonto suojataan kulutukselta. Luonnontilaiseen ranta-alueeseen rajautuvien tonttien maatäytöt muotoillaan polveileviksi, jotta raja näyttää mahdollisimman luonnolliselta. Rantaluhdassa kulkee myös hulevesiuomia, joihin tonttien pintavedet ohjataan tonttien rajoilla olevia painanteita pitkin. Hylätty puutarha säilytetään ja sen alueella voidaan tehdä toimenpiteitä kulttuurimaiseman säilyttämiseksi. Jätevesipumppaamon rakentamisen yhteydessä sen alueella pyritään säilyttämään mahdollisimman paljon olevaa kasvillisuutta ja rakentamisen jälkeen alue paikataan ympäristön luonnontilaisilla kasveilla. Karttamerkintöinä VL/s-alueelle on lähiympäristösuunnitelmassa osoitettu lehtisekametsä ja rantaluhta sekä uusi polkuyhteys, uusi oja ja oleva hulevesiuoma / -painanne. Lisäksi VL/s-alueelle on kartassa piirretty merkinnät pitkospuusta ja lintutornista. VL/s-alueen lehtisekametsä on kartalla nimetty koivikoksi, lehtisekametsäksi ja lehdoksi. Koivikon alueelle sijoittuu hylätty puutarha. Lehdon alueella on mainittuna alueen siivous.

Äijälänrannan asemakaava-alueella kuten myös VL/s-alueella on tehty puiden kaatamista ja maanrakennustöitä useamman luvan ja/tai erikseen hyväksytetyn suunnitelman perusteella. Kutakin toimenpidettä ja toimenpiteen asemakaavan ja maankäyttö- ja rakennuslain mukaisuutta suhteessa keskeyttämisspäätökseen ja asiassa saatuun selvitykseen on arvioitu seuraavassa:

Rauniopuisto (VP-1). Keskeyttämisspäätös ei ole koskenut VL/s-alueen pohjoispuolella sijaitsevaa niin sanottua rauniopuiston aluetta, joka on kaavassa osoitettu puistoksi (VP-1). Tälle alueelle on 7.8.2012 hyväksytty (kaupunkirakennelautakunta) viherrakennussuunnitelma. Suunnitelmassa on todettu muun ohessa, että alueen nykyinen kasvillisuus siistitään ja jättipalsami ja angervopensaat poistetaan. Säilytettäviä kasveja ovat mm. suuret vaahterat, koivut sekä syreenit, ruusut ja karviaispensaat. Tarvittaessa pensaita jäsenellään uudelleen istutusryhmiksi.

VL/s-alueelle rakennettun pumppaamon alue. VL/s-alueelle on asemakaavassa osoitettu ohjeellinen yhdyskuntateknistä huoltoa palvelevien rakennusten ja laitteiden rakennusala. Tälle alueelle on asemakaavan mukaisesti rakennettu pumppaamo rakennusluvalla 2012-1187. Pumppaamon läheisyyteen, siitä noin 4 metrin etäisyydelle lounaaseen on rakennettu tilapäisellä rakennusluvalla (2013-697) kyyttöjen suojakatos. Puuta ja pensaita on jouduttu kaatamaan niin pumppaamon ja suojan rakentamisen kuin kiinteistöjä palvelevien vesi- ja viemärijohtojen rakentamisen yhteydessä. Jyväskylän Energia on lisäksi vetänyt talous- ja jätevesiputkien runkolinjat VL/s-alueen eteläosan kautta suuntaaporaamalla, mistä syystä linjojen vetämiseen ei ole lainkaan tarvinnut kaivaa maata

taikka kaataa puita. Maankäyttö- ja rakennuslain 128 §:n 2 momentin mukaisesti maisematyölupaa ei ole tarvittu myönnettyjen rakennuslupien mukaisten töiden suorittamiselle eikä asemakaavan toteuttamiseksi tarpeellisten vesi- ja viemärijohtojen rakentamiseen. Myös kunnallistekniset työt on tehty VL/s-aluetta koskevan kaavamääräyksen mukaisesti sl-1-alueen ulkopuolella sekä alueen luontoarvojen säilymiseen erityistä huomiota kiinnittäen.

VL/s-alueelle toteutetut hulevesirakenteet. VL/s-alueelle on kaavamääräyksen mukaan mahdollista rakentaa hulevesirakenteita, joiden tulee sijaita VL/s-alueella olevan sl-1-alueen ulkopuolella. Hulevesirakenne on toteutettu alueelle syksyllä 2013 laaditun erillisen vihersuunnitelman / hulevesisuunnitelman mukaisesti (ks. Liite 2). Suunnitelma on toimitettu rakennusvalvontaan tiedoksi 9.8.2013. Hulevesirakenteen rakentamiseksi on tullut kaataa ja raivata puita ja pensaita VL/s-alueella. Hulevesisuunnitelmaan sisältyy raivatun alueen kasvistoa ennallistavia istutusvelvoitteita. Maankäyttö- ja rakennuslain 128 §:n 2 momentin mukaisesti maisematyölupaa ei ole tarvittu asemakaavan toteuttamiseksi tarpeellisen hulevesirakenteen rakentamiselle. Rakenne on toteutettu kaavamääräyksen mukaisesti kokonaan sl-1-alueen ulkopuolella. Suunnitelmassa ja rakenteen toteuttamisessa on kaavamääräyksen mukaisesti huomioitu luontoarvojen säilyminen.

VL/s-alueelle myönnetty maisematyölupa. Jyväskylän kaupunki / Maankäyttö jätti 20.6.2013 rakennusvalvontaan maisematyölupahakemuksen, jossa haettavaksi toimenpiteeksi ilmoitettiin vaarallisten, kuolleiden puiden, pensaiden ja oksien kaataminen VL/s-alueelta sekä näiden poisvienti tonttien takaosasta. Haettu toimenpidealue oli rajattu hakemuksen liitekartalle / asemapiirrookseen laajempaan (Liite 4) kuin aluerajaus lopullisessa maisematyöluvassa hyväksyttiin: VL/s-alueen itäosasta noin 10–15 metrin alueella asuintonttien rajasta haettiin tonttien takaosasta vaarallisten, kuolleiden puiden ja pensaiden kaatoa, poistoa ja poisvientiä. Lisäksi asemapiirrookseen oli rajattu koko VL/s-alue mukaan lukien sl-1- ja sl-2-alueet, jolle alueelle haettiin vaarallisten kuolleiden puiden, oksien ja pensaiden poistoa ja kaatamista kuitenkin niin, ettei näitä poistettaisi alueelta.

Maisematyölupa myönnettiin lupapäätöksen liitekartassa (ks. Liite 1) rajatulle suppeammalle alueelle, koska toimenpiteet katsottiin tällä rajatulla alueella hakijan esittämän selvityksen sekä alueella tehdyn maastokatselmuksen (9.9.2013) havaintojen perusteella välttämättömiksi maisemanhoidollisiksi toimenpiteiksi. Myös VL/s-alueen kaavamääräyksessä tarkoitettu, ohjeellinen VSU:n laatima lähiympäristösuunnitelma oli esillä maisematyöluvun edellytyksiä VL/s-alueelle harkittaessa. Koska hakemuksessa oli haettu toimenpiteitä laajemmalle alueelle kuin myönteisessä maisematyöluvassa voitiin alueelle VL/s-alueen kaavamääräykset sekä kaupungin asemakaavoituksen ja ympäristönsuojelun lausunnot huomioon ottaen sallia, maisematyöluvaan otettiin perustelut myös siitä, miksi toimenpiteitä ei sallittu myönnetyn aluerajauksen ulkopuoliselle VL/s- sekä sl-1- ja sl-2-alueille.

Keskeyttämissäätöksen jälkeen asiassa saadun selvityksen perusteella on todettavissa, että toimenpiteet maisematyöluvassa rajatuilla alueilla ovat olleet maisematyöluvun ja siinä annettujen lupamääräysten sekä töiden aloittamiskokouksessa sovitun mukaisia mukaan lukien risujen ja puunrunkojen poisvienti pienellä kuljetuskoneella (Ferrari K40), mistä sovittiin aloituskokouksessa.

VL/s-alueelle kohdistuneet muut toimenpiteet. Rakennusvalvonta sai tiedon maisematyöluvun aluerajauksen ulkopuolisella VL/s-alueella toteutettavista puiden kaadoista torstaina 14.11.2013. Työt keskeytettiin seuraavana päivänä viranhaltijan kirjallisella päätöksellä.

Asianosaisen selvityksen mukaan VL/s-alueella tiistaina 29.10.2013 pidetyn, asianosaisen aloitteesta järjestetyn tapaamisen tarkoituksena on ollut selvittää, mitä luonnontilaisena

säilytettävällä lähivirkistysalueella sallitaan tehdä. Tapaamiseen oli Asuntomessut 2014 -projektin vastuuhenkilön toimesta kutsuttu edustajat Keski-Suomen ELY-keskuksesta, kaupungin asemakaavoituksesta, kaupungin metsäpalveluista sekä Metsäpalvelu Kärkkäinen Oy:n edustaja. Asianosaisen mukaan tässä tapaamisessa sovitut toimenpiteet käynnistettiin seuraavalla viikolla (viikko 45) ja seuraava tapaaminen pidettiin vastaavalla kokoonpanolla pois lukien asemakaavoituksen edustus saman viikon torstaina ja perjantaina 7. ja 8.11.2013. Tapaamisesta laaditun muistion mukaan maastokäynnille osallistujat totesivat, että työtä VL/s-alueella voidaan jatkaa samalla tasolla huomioiden sl-1- ja sl-2-alueiden rajat. Kaikkiaan asianosaisen järjestämistä maastotapaamisista on laadittu kaksi muistioksi nimettyä asiakirjaa: 31.10.2013 (maastotapaaminen 29.10.2013) ja 8.11.2013 (maastotapaamiset 7. ja 8.11.2013).

Rakennusvalvonnan edustajaa ei ollut kutsuttu kyseiseen Asuntomessut 2014 -projektin toimesta järjestettyyn ensimmäiseen tapaamiseen eikä myöskään seuraaviin tapaamisiin, joissa työn tulosta arvioitiin. Rakennusvalvontaan ei myöskään rakennusjärjestyksen 56 §:n edellyttämällä tavalla ennen töiden aloittamista ilmoitettu VL/s-alueelle suunnitelluista maisematyöluparajauksen ulkopuolisista puiden, oksien ja pensaiden kaadoista ja alueen siistimisestä. Asianosaisen selvityksestä käy ilmi, että rakennusvalvontaan on tosiasiallisesti saatettu tieto VL/s-alueella tehtävistä töistä tiistaina 5.11.2013, kun muiden jakelussa mukana olleiden ohessa tieto ensimmäisestä VL/s-alueella pidetystä tapaamisesta (29.10.2013) ja tästä laaditusta muistiosta on Asuntomessut 2014 -projektin vastuuhenkilön toimesta toimitettu rakennusvalvonnan toimistoinsinöörille tiedoksi sähköpostitse. Asiassa ei ole selvinnyt, minä päivänä työt viikolla 45 VL/s-alueella käynnistyivät.

Asianosaisen käsityksestä poiketen VL/s-alueelle kohdistuneet toimenpiteet ovat olleet vaikutuksiltaan niin merkittäviä, ettei toimenpiteitä ole ollut toteutetussa laajuudessaan ja kyseisenlaisessa kohteessa mahdollista suorittaa ilman MRL 128 §:n tarkoittamaa maisematyölupaa. Vastaavalla tavalla maisematyöluja on edellytetty myös tonttien takaosiin rajoittuvan VL/s-alueen maisemallisesti välttämättömille toimenpiteille. Toimenpiteet eivät ole kohdistuneet asemakaavassa osoitetulle niin sanotulle tavalliselle lähivirkistysalueelle, vaan alueelle, jolla on erityisiä luontoarvoja ja jonka luontoarvojen säilyminen eli alueen luonnontilaisuus on pyritty asemakaavalla nimenomaisesti turvaamaan merkinnällä VL/s. Näin ollen asianosaisen väite siitä, ettei maisematyöluja edellytetä vastaavankaltaisiin töihin muillakaan lähivirkistysalueilla, ei tämän lähivirkistysalueen osalta päde. Asianosaisen olisi rakennusjärjestyksen 56 §:n edellyttämällä tavalla tullut ilmoittaa yhdenkin puun kaatamisesta rakennusvalvontaviranomaiselle, joka olisi ilmoituksen saatuaan selvittänyt kiinteistön haltijalle maisematyöluvan tarpeellisuuden kyseisellä VL/s-alueella.

Asianosaisen selvityksessään esittämästä poiketen VL/s-alueelle (yhteensä noin 0,8 hehtaarin alue) kohdistuneet toimenpiteet ovat heikentäneet VL/s-alueen luonnontilaisuutta kaavamääräyksen vastaisesti. VL/s-alueelta on kaadettu ja viety pois pystyssä, kallellaan ja kuolleena maassa ollutta erikokoista lahoppua. Myös terveitä lehtipuita on kaadettu ja tervettä pensastoa harvennettu. Aluskasvillisuutena ollut pensasto on poistettu ja alueella on liikuttu koneella. (Ks. kartta- ja valokuvaliitteet 5 ja 6) Kun lisäksi otetaan huomioon asemakaavoituksen lausunto VL/s-alueen koskevan kaavamääräyksen tarkoituksesta sekä ympäristönsuojelun lausunto tehtyjen toimenpiteiden vaikutuksesta VL/s-alueen luonnontilaisuuteen, toimenpiteet ovat olleet liian järeitä. Tehdyt työt eivät ole olleet vain yksittäisiin huonokuntoisiin puihin / pensasiin kohdistuneita välttämättömiä maisemanhoidollisia toimenpiteitä.

Tehtyjen toimenpiteiden vaikutusten kaavanvastaisuutta ei poista se, että asianosainen on tukeutunut toimenpiteissään kaava-alueelle laadittuun ohjeelliseen, kyseisen VL/s-alueen osalta

varsin yleispiirteiseen lähiympäristösuunnitelmaan taikka paikallisen ELY-keskuksen ja asemakaavoituksen myötävaikutukseen toimenpiteiden toteutustavassa.

Lähiympäristösuunnitelmassa VL/s-alueen luonnontilaisuuden säilyttämisestä on todettu, että luhtaranta säilytetään nykytilaisena ja alueen luonto suojataan kulutukselta. Luonnontilaiseen ranta-alueeseen rajautuvien tonttien maatäytöt on ohjeistettu muotoiltavan polveileviksi, jotta raja näyttää mahdollisimman luonnolliselta. Hylätyn puutarhan alueelle on mahdollistettu kulttuurimaiseman säilyttämistoimenpiteitä. Lähiympäristösuunnitelmasta ei siten ole sanallisesti taikka karttamerkinnoin luettavissa kaavamääräyksessä tarkoitettuja tarkempia periaatteita luonnon- ja maisemanhoidon kannalta välttämättömistä toimenpiteistä. Maisematyöluvan aloituskokouksessa annettu suostumus koneella liikkumiselle ei ole ulottunut maisematyöluva-alueerajauksen ulkopuoliselle VL/s-alueelle.

Niin asianosaisen kuin rakennusvalvonnan oman selvityksen perusteella on todettavissa, etteivät kaavanvastaiset toimenpiteet ole ulottuneet VL/s-alueen sl-1-alueelle. Sl-alueilla ei ole liikuttu koneella. Sl-2-alueen osalta puunkaadot (noin 15 kappaletta) ovat kohdistuneet alueen itäreunalle ja ne ovat olleet määrältään vähäiset.

Maankäyttö- ja rakennuslain 186 §:n mukainen ilmoitusvelvollisuus

Maankäyttö- ja rakennuslain 186 §:n 1 momentin mukaan kunnan rakennusvalvontaviranomaisen on muun ohessa rakennustyön keskeyttämistä edellyttävän teon tai laiminlyönnin todettuaan ilmoitettava asiasta poliisille esitutkintaa varten. Saman säännöksen toisen momentin mukaan ilmoitus saadaan jättää tekemättä, jos tekoa tai laiminlyöntiä olosuhteet huomioon ottaen on pidettävä vähäisenä, eikä yleisen edun ole katsottava vaativan syytteen nostamista.

Asianosainen on selityksessään korostanut, että asianosainen on ollut VL/s-alueella toimiessaan siinä käsityksessä, että toimenpiteet ovat aluetta koskevan asemakaavamääräyksen mukaisia. Toimenpiteissä on asianosaisen selityksen mukaan tukeuduttu kaavan laatimisen yhteydessä laadittuun ohjeelliseen lähiympäristösuunnitelmaan, joka on mainittu alueen kaavamääräyksessä. Asianosainen on lisäksi pyrkinyt selvittämään ennen toimenpiteisiin ryhtymistä ja toimenpiteiden aikana toimenpiteiden sallittavuutta eri viranomaistahoilta, joskin asianosaisen menettely on ollut virheellinen sen suhteen, ettei asiaa ole ennen toimenpiteisiin ryhtymistä ja niiden aikana nimenomaisesti selvitetty toimivaltaisen rakennusvalvontaviranomaisen kanssa. Asianosaista ohjanneet viranomaistahot ovat olleet asiantuntijoina mukana myös lähiympäristösuunnitelman laatimisessa. Tekoa ei näissä olosuhteissa ole pidettävä säännöksen tarkoittamalla tavalla sellaisena, että yleisen edun katsottaisiin tässä tapauksessa vaativan ilmoituksen tekemistä.

Päätöslite: (jakelu vain jäsenet)

- viranhaltijan keskeyttämispäätös
- selitys ja lausunnot liitteineen
- listatekstin liiteaineisto
- maisematyöluva

Oheislite: (jakelu vain jäsenet)

- kaava ja kaavamääräykset