

Suomen luonnonsuojeluliiton Varsinais-Suomen piiri ry. varsinais-suomi@sll-fi
Raisionjokilaakson luonnonsuojeluyhdistys ry. c/o pj. marja.h.hietala@outlook.com
Raision Rinkka ry, c/o pj. armi.laamanen@gmail.com

TURUN HALLINTO-OIKEUS

ASIA MRL 191§ mukainen VALITUS koskien Ruskon kunnanvaltuuston 27.2.2023 päätöstä Ruskon kunnan Ahola-Ojannon alueen asemakaavan hyväksymisestä

Ruskon kunnanvaltuusto on kokouksessaan 27.2.2023 § 6 hyväksynyt Ahola-Ojannon asemakaavan muutoksen aluetta koskevien kaava-asiakirjojen mukaisina.

MRL 191 § mukaan rekisteröidyllä paikallisella tai alueellisella yhteisöllä toimialaansa kuuluvissa asioissa toimialueellaan oikeus valittaa kaavan hyväksymistä koskevasta päätöksestä.

Suomen luonnonsuojeluliiton Varsinais-Suomen piiri ry., Raisionjokilaakson luonnonsuojeluyhdistys ry., sekä Raision Rinkka ry. ovat yhdessä laatineet tämän valituksen koskien em. päätöstä, vaatien ko. päätöksen kumoamista maakuntakaavan vastaisena ja/tai kaavan palauttamista uudelleen käsiteltäväksi Ruskon kunnassa.

Sovellettavat säädökset, joihin valituksessa vedotaan:

MRL 3 § Vaikutukset muuhun suunnitteluun ja päätöksentekoon

MRL 25 § Maakunnan suunnittelun tehtävät

MRL 28 § Maakuntakaavan sisältövaatimukset

MRL 30 § Maakuntakaavamääräykset

MRL 32 § Maakuntakaavan oikeusvaikutukset muuhun suunnitteluun ja viranomaistoimintaan

MRL 39 § Yleiskaavan sisältövaatimukset

MRL 54 § Asemakaavan sisältövaatimukset

MRL 55 § Asemakaavan esitystapa

LSL 49 § Euroopan yhteisön lajisuojelua koskevat erityissäännökset

Lisäksi vedotaan ja viitataan Maakuntakaavan oikeusvaikutukset -oppaassa esitettyyn MRL:n tulkintaan maakuntakaavaa koskevista oikeusvaikutuksista ja maakuntakaavan soveltamisesta alemman tason kaavoituksessa, sekä Korkeimman hallinto-oikeuden päätökseen KHO:2020:85, liittyen vaikutusten merkittävyyden arviointiin ja sen kannanottoon merkittävistä maakunnallisista asioista.

Valituksen vaatimus perustuu seuraaviin seikkoihin (pääkohdat 1. - 5. jotka osin liittyvät yhteen ja siten limittyvät myös toisiinsa):

1. Ahola-Ojannon asemakaavan muutos on Varsinais-Suomen vaihemaakuntakaavan yleismääräyksiä vastainen. Ko. kaavassa esitetty tavoite – yksityiskohtaisen maankäytön suunnittelun on oltava ekologisia yhteyksiä ja yhtenäisiä, jatkuvia luontovyöhykkeitä turvaavia (estäen pirstoutumista) – ei toteudu Ruskon kunnan hyväksymässä Ahola-Ojannon alueen asemakaavassa. Ks. tarkemmin kohta 3.

Varsinais-Suomen vaihemaakuntakaavan yleismääräyksiä mukaan: Koko maakuntakaava-alueella on yksityiskohtaisen maankäytön suunnittelun ja rakennustoimenpiteiden oltava ekologisia yhteyksiä ja yhtenäisiä jatkuvia luontovyöhykkeitä turvaavia. Toimenpiteiden on oltava vaikutuksiltaan sellaisia, joilla estetään ja vähennetään luonnontilaisten alueiden pirstoutumista.

2. Ahola-Ojannon asemakaavan muutos on Varsinais-Suomen luonnonarvojen ja -varojen vaihemaakuntakaavan kaavamerkintöjen ja -määräysten vastainen.

Maakuntakaavassa esitettyyn nähden virkistysalueiden riittävä määrä (ja leveys) eivät toteudu (luontoarvot ja luontoyhteydet huomioiden, niiden edellyttämällä tavalla), eikä niiden seudullinen kehittäminen seudullisesti useiden kuntien yhteistyönä (eikä Ruskon kunnan kaava-alueella) ole enää mahdollista maakuntakaavan esittämällä tavalla (ts. kaava on matkailun, retkeilyn ja virkistystyksen kehittämisen kohdealueiden suunnittelumääräyksiensä vastainen, ks. s. 4). Edellä mainitut seikat totesivat ja tätä kaavaehdotusta koskevissa lausunnoissaan edellyttivät myös Varsinais-Suomen liitto, sekä Raision kaupunki, joista jälkimmäinen ei lausunnossaan näistä syistä puoltanut Ruskon kunnan kaavamuutosehdotusta (ks. tarkemmin s.9-10).

Maakuntakaavan kaavamääräyksenä ulkoilureitille esitetty reitin erityispiirteet huomioiva toteutus ei Ruskon kunnan hyväksymässä asemakaavan muutoksessa toteudu, koska virkistysalue on merkittävästi kaventunut, sekä sille rakennettava maavalli ja teollisuusalueen mahdollinen meluvaikutus tulevat liian lähelle nykyistä ulkoilureittia (eikä siten mahdollista ulkoilureittiverkostoon laajentamista tai edes reitin – jatkossa rakentamisen johdosta katkeavien - sivupolkujen käyttöä). Myös virkistysalueen/ulkoilureitin maisemakuva heikentyy merkittävästi alueelle rakennettavan maavallin vuoksi.

Lisäksi teollisuustonttien kaavamerkintöjen osalta TY-merkintä on esitetty vain asemakaavan eteläreunan tonteille, vaikka se olisi tullut maakuntakaavan (Turun kaupunkiseudun maakuntakaava, Varsinais-Suomen taajamien maankäytön, palveluiden ja liikenteen vaihemaakuntakaava) mukaisesti esittää koko asemankaavan teollisuusalueen kaikille tonteille.

Edellä mainitusta huolimatta Ruskon kunnan hyväksymän Ahola-Ojannon alueen asemakaavan kaavaselostuksessa (1.3. Kaavan tarkoitus) todetaan, että toteutuessaan asemakaavan muutoksella *ei ole valtakunnallisia tai merkittäviä maakunnallisia vaikutuksia.* Kuitenkin jäljempänä kaavaselostuksessa on todettu edellä ja jäljempänä mainitut maakuntakaavan aluetta koskevat tavoitteet, merkinnät ja kaavamääräykset mm. seuraavasti:

2.2. Suunnittelualueella on voimassa Ympäristöministeriön 23.8.2004 vahvistama Turun kaupunkiseudun maakuntakaava. Maakuntakaavassa suunnittelualue on osoitettu työpaikka-alueeksi (TP), joka on varattu valtakunnallisesti, maakunnallisesti tai seudullisesti merkittävien julkisten tai yksityisten palvelujen sekä aluerakenteen tai liikenteellisen sijainnin kannalta keskeisten, tilaa vievien toimitilakeskittymien ja ympäristöhäiriöitä aiheuttamattomien teollisuustoimintojen alueeksi, ja joka voi sisältää myös pieneköjä asuntoalueita. ... Kaava-alueen eteläosa on osoitettu virkistysalueeksi (V).

Suunnittelualue on Varsinais-Suomen taajamien maankäytön, palveluiden ja liikenteen vaihemaakuntakaavassa (27.8.2018) osoitettu työpaikkatoimintojen alueeksi (TP), joka on varattu valtakunnallisesti, maakunnallisesti tai seudullisesti merkittävien julkisten tai yksityisten palvelujen, työpaikkatoimintojen, toimitilakeskittymien ja ympäristöhäiriöitä aiheuttamattomien teollisuustoimintojen alueeksi, ... Alueen kehittämisessä tulee huomioida pohjavesialueet sekä turvata luonto-, kulttuuriympäristö- ja maisema-arvot sekä yhtenäisten virkistysalueiden ja ekologisten yhteyksien jatkuvuus.

Varsinais-Suomen luonnonarvojen ja -varojen vaihemaakuntakaavassa (13.9.2021) suunnittelualueen eteläosaan on osoitettu virkistysalue (V), jolla on osoitettu valtakunnallisesti, maakunnallisesti tai seudullisesti merkittävät ulkoilu-, retkeily-, urheilu- ja muut virkistysalueet. Suunnittelualueen lounaiskulma Haunisten altaan ympäristössä on osoitettu matkailun, retkeilyn ja virkistystyksen kehittämisen kohdealueeksi, joka on varattu valtakunnallisesti, maakunnallisesti tai seudullisesti merkittäväksi matkailun, retkeilyn ja virkistystyksen kehittämisen kohdealueeksi. Suunnittelumääräyksen mukaisesti suunnitelmien ja toimenpiteiden tulee olla pitkäjänteisiä, ympärivuotisia toimintoja ja elinkeinoja tukevia sekä alueiden ominaispiirteitä hyödynnäviä, ja niiden on edistettävä kehittämisen kohdealueen toimintoja ja saavutettavuutta ekologisesti, sosiaalisesti ja taloudellisesti kestäväällä tavalla.

Suunnittelualueen lounaiskulmaan on osoitettu myös Haunisten altaan kiertävä olemassa oleva ulkoilureitti, jolla on merkitystä osana maakunnallista ulkoilureittiverkostoa. Suunnittelumääräyksen mukaisesti ulkoilureitin uran ympäristöä tulee hoitaa ottaen huomioon reitin ympäristön erityispiirteet.

MRL 25 § mukaan maakuntakaavassa osoitetaan maakunnan kehittämisen kannalta tarpeellisia alueita. Aluevarauksia osoitetaan vain siltä osin ja sillä tarkkuudella kuin alueiden käyttöä koskevien valtakunnallisten tai maakunnallisten tavoitteiden kannalta taikka useamman kuin yhden kunnan alueiden käytön yhteen sovittamiseksi on tarpeen. MRL 28 § mukaan kaavaa laadittaessa on kiinnitettävä erityisesti huomiota virkistykseen soveltuvien alueiden riittävyteen. MRL 30 § 2 mom. mukaan, jos jotakin aluetta on maiseman, luonnonarvojen, tai muiden erityisten ympäristöarvojen vuoksi suojeltava, maakuntakaavassa voidaan antaa sitä koskevia tarpeellisia määräyksiä (suojelumääräykset).

MRL 32 § mukaan maakuntakaava on ohjeena muutettaessa asemakaavaa. Viranomaisten on suunnitellessaan alueiden käyttöä koskevia toimenpiteitä ja päättäessään niiden toteuttamisesta otettava maakuntakaava huomioon, pyrittävä edistämään kaavan toteuttamista ja katsottava, ettei toimenpiteillä vaikeuteta kaavan toteuttamista.

MRL 54 § mukaan asemakaavaa laadittaessa on maakuntakaava otettava huomioon siten kuin siitä edellä säädetään. Rakennettua ympäristöä ja luonnonympäristöä tulee vaalia eikä niihin liittyviä erityisiä arvoja saa hävittää. Kaavoitettavalla alueella tai sen lähiympäristössä on oltava riittävästi lähivirkistykseen soveltuvia alueita. Asemakaavalla ei saa aiheuttaa kenenkään elinympäristön laadun sellaista merkityksellistä heikkenemistä, joka ei ole perusteltua asemakaavan tarkoitus huomioon ottaen.

Jos asemakaava laaditaan alueelle, jolla ei ole oikeusvaikutteista yleiskaavaa, on asemakaavaa laadittaessa soveltuvin osin otettava huomioon myös mitä yleiskaavan sisältövaatimuksista säädetään. MRL 39 § mukaan on otettava huomioon virkistykseen soveltuvien alueiden riittävyys.

Maakuntakaavan oikeusvaikutukset -oppaassa (Haapanala, A.; Mikkonen, P.; Reinikainen, J. Ympäristöministeriö 08/2002) on esitetty MRL:n tulkintaa maakuntakaavaa koskevista oikeusvaikutuksista ja soveltamista alemman tason kaavoituksessa. Oppaan mukaan: Maakuntakaava on ohjeena muutettaessa asemakaavaa sekä ryhdyttäessä muutoin toimenpiteisiin alueiden käytön järjestämiseksi. Maakuntakaavan tehtävä kaavajärjestelmässä edellyttää, että merkitykseltään maakunnalliset tai seudulliset maankäyttöratkaisut tai hankkeet osoitetaan jo maakuntakaavassa. Erityisesti silloin, kun maakuntakaavassa on tutkittu ja osoitettu tietyn toiminnan maakunnallisesti merkittävät aluevaraukset tai maakunnallinen verkosto, ei kunnan kaavoituksessa voida katsoa mahdolliseksi hyväksyä maakuntakaavan periaatteita syrjäyttävää ratkaisua.

Ratkaisun maakunnallisesta tai seudullisesta merkittävydestä riippuen saattaa tällaisen ratkaisun osoittaminen suoraan kunnan kaavoituksessa, erityisesti yleiskaavassa, olla joissakin tapauksissa mahdollista. Tämä kuitenkin edellyttää, että ratkaisun kaikki oleelliset vaikutukset voidaan kuntakaavassa selvittää, eikä mahdollisilla muilla maakunnallisilla tai seudullisilla sijoittumisvaihtoehdoilla ole erityistä vaikutusta asiaa arvioitaessa. Ratkaisu ei kuitenkaan voi olla maakuntakaavan muun sisällön vastainen. Asiasta on aina syytä neuvotella maakunnan liiton ja alueellisen ympäristökeskuksen kanssa esimerkiksi kaavaneuvottelujen yhteydessä.

Maakuntakaavan huomioon ottamista asemakaavoituksessa voidaan tarkastella seuraavasti: Kaavajärjestelmän peruseriaatteena on, että yleispiirteisempää maankäyttösuunnitelmaa täsmennetään yksityiskohtaisemman suunnitelman yhteydessä. Kyseessä on kaavajärjestelmään kuuluva perusominaisuus, ei joustaminen.

Maakuntakaavassa esitettyjen aluevarausten laajuutta ja sijaintia voidaan yksityiskohtaisemmassa kaavassa muuttaa tai aluevarauksesta voidaan luopua edellyttäen, että maakuntakaavan keskeiset ratkaisut ja tavoitteet eivät vaarannu. Lähtökohtana on, että maakuntakaavan tavoite on turvattava samassa kaavassa, jossa maakuntakaavan ratkaisusta poiketaan. Ratkaisun perusteet tulee esittää kaavaselostuksessa. Hyväksyttävä eroavuus ei voi kuitenkaan tarkoittaa maakuntakaavan keskeisistä periaatteista poikkeamista eikä myöskään maakuntakaavassa erityisesti tutkitusta sijaintipaikasta poikkeamista. Maakuntakaavan keskeisiin periaatteisiin kuuluvat mm. maakuntakaavassa esitetyt valtakunnallisten alueidenkäyttötavoitteiden konkretisoinnit.

Maakuntakaavassa esitetyn ratkaisun kanssa ristiriidassa oleva kaavaratkaisu ei ole mahdollinen ilman maakuntakaavan muuttamista. Kaavaratkaisun voidaan katsoa olevan ristiriidassa maakuntakaavan kanssa, mikäli kyseessä ei ole maakuntakaavan täsmentyminen tai edellä todettu hyväksyttävä eroavuus. Maakunnallisesti tai seudullisesti vaikuttavan uuden maankäyttöratkaisun esittäminen vasta kuntakaavoituksen yhteydessä on lähtökohtaisesti myös ristiriidassa

maakuntakaavan kanssa. Maakuntakaavan tarkistaminen edellyttää luonnollisesti, että muutettu kaava täyttää sisältövaatimukset.

Maakuntakaavan toteutumisen vaikeutumisesta oppaassa mainitaan: Virkistysalueille rakentamisen vaikutukset riippuvat mm. virkistysalueen luonteesta ja laajuudesta. Virkistysreittien läheisyyteen tai virkistysalueiden kapeikkoihin rakentaminen voi vaikeuttaa maakuntakaavan toteutumista, ellei kyseessä ole juuri yleistä ulkoilua ja virkistystä palveleva rakentaminen tai sitten normaali maa- ja metsätalousrakentaminen.

Maakuntakaavan oikeusvaikutukset -oppaassa on esitetty lisäksi tulkintaa maakuntakaavan liikkumisvarasta alemman tason kaavoituksessa. Oppaan mukaan maakuntakaavan ohjausvaikutuksen sallimaa liikkumavaraa arvioitaessa on lähtökohtana pidettävä asian merkitystä valtakunnalliselta, maakunnalliselta tai seudulliselta kannalta.

Myös Korkein hallinto-oikeus on linjannut päätöksessään KHO:2020:85 - vaikutuksiltaan merkittävästä maakunnallisesta asiasta seuraavasti: Vaikutusten merkittävyyttä arvioitaessa otettaisiin huomioon niiden suuruus ja laajuus, vaikutusalueen muutosherkkyys sekä kaavan tehtävä ja tarkoitus. Vaikutuksiltaan valtakunnallisia tai merkittäviä maakunnallisia asioita olisivat esimerkiksi valtakunnallisiin alueidenkäyttötavoitteisiin liittyvät kysymykset, valtakunnallista tai maakunnallista merkitystä omaavat luonnon tai kulttuuriympäristön arvoihin liittyvät asiat, sekä kaupunkiseutujen merkittävät taajamarakennetta, liikennejärjestelmää ja virkistysalueita koskevat vaikutuksiltaan usean kunnan alueelle ulottuvat ratkaisut. Hallituksen esityksessä on arvioitu, että perustuslain 20 § velvoittaa yhtä lailla myös kuntia, jotka vastaavat alueiden käytön suunnittelusta sekä rakentamisen ohjauksesta ja valvonnasta alueellaan.

Perustuslain 20 § mukaan vastuu luonnosta ja sen monimuotoisuudesta, sekä ympäristöstä kuuluu kaikille.

Alla on esitetty tiivistetysti Varsinais-Suomen luonnonarvojen ja -varojen vaihemaakuntakaavan kaavakorttien kaavamääräykset ja niiden - valitukseen liittyvät - perustelut koskien matkailun, retkeilyn ja virkistykseen kehittämisen kohdealue, virkistysalue ja -kohde, sekä ulkoilureitti – merkintöjä.

MATKAILUN, RETKEILYN JA VIRKISTYKSEN KEHITTÄMISEN KOHDEALUE

Valtakunnallisesti, maakunnallisesti tai seudullisesti merkittävät matkailun, retkeilyn ja virkistykseen kehittämisen kohdealueet

Suunnitelumääräys: Suunnitelmien ja toimenpiteiden tulee olla pitkäjänteisiä, ympärivuotisia toimintoja ja elinkeinoja tukevia sekä alueiden ominaispiirteitä hyödyntäviä, ja niiden on edistettävä kehittämisen kohdealueen toimintoja ja saavutettavuutta ekologisesti, sosiaalisesti ja taloudellisesti kestäväällä tavalla.

Lähtökohdat, tavoitteet ja ratkaisun perustelut:

Kehittämisen kohdealueina osoitetaan teemojen maakunnalliset kehittämisen ydinalueet. Kehittämisen kohdealueiden sisällä tai välittömässä läheisyydessä teema-alueisiin liittyviä R- ja V-merkintöjä voidaan maakuntakaavakartalla esittää muita alueita enemmän ja taajemmin. Tällä varmistetaan, että kehittämisen kohdealueilla on edellytyksiä toteuttaa kehittämismerkinnän määrittämällä maakuntakaavatason matkailun, retkeilyn ja virkistykseen ydinalueena.

Kaavamerkinnän vaikutukset ja suhde kokonaisumaakuntakaavaan:

Kehittämisyöhyke auttaa alueen kuntia ja toimijoita kohdentamaan kehittämistoimenpiteitä kohdealueelle, kun kehittämisyöhyke on maakunnallisella tasolla tunnistettu ja hyväksytty ja sen toteuttamiselle on maakunnan tason tahtotila.

VIRKISTYSALUE JA -KOHDE

Valtakunnallisesti, maakunnallisesti tai seudullisesti merkittävät ulkoilu-, retkeily-, urheilu- ja muut virkistysalueet

Lähtökohdat, tavoitteet ja ratkaisun perustelut:

Merkintöjen tavoitteena on osoittaa suunnitelmallisesti virkistysmerkintöjen maakunnan kattava kokonaisuus.

Virkistysalue- ja kohdemerkinnät toimivat yhdessä retkeilyyn ja matkailuun varattujen alueiden ja kohteiden, ulkoilureittien sekä matkailun ja retkeilyn kehittämisyöhykkeen kanssa muodostaen maakunnallisesti tai seudullisesti merkittävän verkostokokonaisuuden. Myös verkoston ulkopuolella olevia V-alueita tai -kohteita esitetään kaavakartalla siltä osin, kun ne ylittävät seudullisen merkittävyyden rajan. Lähekkäin sijaitsevia kohteita on yhdistetty toisiinsa maakuntakaavan mittakaava huomioiden. Tarkempaa kaavoitusta tehtäessä tulee huomioida kaavamerkintöjen

ominaisuustiedoissa mainitut yhdistetyt maakuntakaavamerkinnot. Yhdistettyjä merkintöjä tulkittaessa on tarkempaa kaavoitusta laativan kunnan huolehdittava siitä, että yhdistettyjen kohteiden kaavoitus toteutetaan siten, että se palvelee maakuntakaavan tavoitetta osana retkeilyn ja matkailun, virkistykseen, ulkoilureittien sekä retkeilyn ja matkailun kehittämisvyöhykkeiden määrittämää kokonaisuutta. ...

Taajama-alueilla virkistysalueet ovat merkittäviä lähivirkistysalueita ja luontoarvoiltaan rikkaita alueita, jotka tarjoavat viihtyisinä lähiympäristöinä hyvinvointipalveluja asukkaille ja toimivat merkittävinä luontoyhteyksinä.

Kaavamerkinnot ja suhde kokonaisuusmaakunta-alueeseen:

Uudet virkistysalueet turvaavat seudullisten virkistysvyöhykkeiden jatkuvuuden ja virkistysalueiden riittävyyden tiivistävässä yhdyskuntarakenteessa ja maakunnallisissa virkistysalueista ja -kohteista, retkeily- ja matkailutoimintojen alueista ja -kohteista, ulkoilureiteista ja matkailun ja retkeilyn kehittämisperiaatemerkinnoista syntyvän kokonaisuuden osina.

Virkistysalue ja -kohdemerkinnot parantavat maakunnan asukkaiden elinoloja, kohentavat ihmisten elinympäristöä sekä edistävät virkistysalueiden toteuttamista maakunnassa (MRA 1§ kohta 1).

Virkistysalueet toimivat osaltaan suojelualueiden jatkeena luonnon kasvi- ja eläinlajien kirjon osalta. Samalla ne toimivat viherkäytävänä edellä mainituille (MRA 1§ kohta 3).

ULKOILUREITTI

Olemassa oleva ulkoilureitti, jolla on merkitystä osana maakunnallista ulkoilureittiverkostoa.

Suunnittelumääräys: Ulkoilureitin uran ympäristöä tulee hoitaa ottaen huomioon reitin ympäristön erityispiirteet.

Lähtökohdat, tavoitteet ja ratkaisun perustelut:

Maakuntakaavan ulkoilureitit koostuvat ulkoilureitti- sekä ohjeellinen ulkoilureitti -merkinnöistä. Yhdessä nämä kaksi merkintää osoittavat tavoitellun maakunnallisen ulkoilureittiverkoston. Ulkoilureittikokonaisuuden toinen tehtävä on muodostaa maakunnallisten retkeily- ja matkailutoimintojen alueiden ja -kohteiden sekä virkistysalueiden ja -kohteiden välille verkosto. Tämän verkon kautta muodostuu maakunnallinen retkeilyn, matkailun ja virkistykseen kokonaisuus, joka ohjaa kuntien tarkempaa suunnittelua ja kaavoitustyötä sekä rohkaisee alueellisia käytännön tason toimijoita kehittämään reitistöä ja kohteita osana maakunnallista verkostoa.

Valittajien mukaan maakuntakaavan virkistysalueen sijainti ja laajuus on määritetty maakuntakaavassa kyseiseen paikkaan ja kyseisen laajuusena, koska kyseinen alue on maakunnallisesti merkittävä osa viheralueiden ja ulkoilureittien kehittämisverkostoa useamman kunnan alueella. Valittajat ovat todenneet jo 22.11.2011 antamassaan lausunnossa koskien asemakaavan muutoslunnosta, että Varsinais-Suomen luonnonarvojen ja -varojen vaihemaakuntakaavassa ja Turun kaupunkiseudun maakuntakaavassa on osoitettu leveä virkistysalue turvaamaan Haunisten tekoaltaan virkistyskäyttöä sekä allasta kiertävää maakunnallista virkistysreitistöä. Kahdeksan hehtaarin korttelialueen laajennuksen toteuttamisella olisi heikentäviä vaikutuksia koko alueen luonnolle ja virkistyskäytölle. Altaan ympäristössä esiintyy uhanalaisia ja harvalukuisia metsälintulajeja. Alueella näyttäisi olevan liito-oravan pysyvä reviiri. Myös altaan vesikasvillisuus on runsastunut ja sen linnusto- ja luontoarvot ovat kasvaneet. Lisäksi altaalla on merkitystä lintujen muutonaikaisena levähdyspaikkana. Ko. alueen asemakaavat (ennen muutosta) huomioivat hyvin Raision puoleisen raja-alueen maastonmuodot ja korkeuserot, osoittamalla korkeat metsäiset kallioalueet virkistysalueiksi, kun taas - nyt Ruskon kunnan hyväksymän asemakaavan muutoksessa - tehdään huomattavia louhintatoimia kaava-alueella.

Yhdistykset eivät lausunnossaan pitäneet kaavaa toteuttamiskelpoisena, koska se heikentäisi alueen kasvavaa virkistyskäyttöarvoa, maisema-arvoa ja moninaisia luontoarvoja. Alueen mäntykalliot ja altaan kiertävä retkireitti ovat suosittuja virkistyskohteita ja alueiden käyttöpaine kasvaa jatkossakin. Reitti altaan ympäri on kolme kilometriä pitkä ja sen varrelta avautuu monin paikoin hienoja maisemia. Kaava(muutos) kaventaisi metsäisen sekä rakentamattoman ranta-alueen pohjoisosaltaan hyvin kapeaksi ja toiminta alueella vähentäisi alueen virkistysarvoa myös lisääntyvän melun, valon ja liikenteen kautta. Esitetty suojavalli kapealla ranta-alueella vain lisää maisemahaittoja. Lisäksi alueen eteläosan hulevedet ohjataan Haunisten altaaseen, joka on kehittymässä entistä merkittävämmäksi lintualueeksi. Hulevesien johtaminen altaaseen voi (esitetystä kaavamääräyksistä huolimatta) heikentää veden laatua, vaarantaa kalaston ja muodostaa esimerkiksi öljyonnettomuuden sattuessa riskitekijän altaan vedenlaadulle.

Allekirjoittaneet ovat todenneet jo aiemmassa lausunnossaan myös, että Raision kaupungilla on suunnitelmia alueen virkistyskäytön kehittämiseksi. Alue kaipaa mm. lisää paikoitusalueita ja rakenteita ja opasteita retkeilyn tueksi.

3. Ruskon kunnan asemakaavamuutos ei täytä kaavan MRL:n sisältövelvoitteita, sillä kaavassa ei perustella kaavan virkistysalueiden riittävyttä (kuten tulisi, kun alueella ei ole oikeusvaikutteista yleiskaavaa), huomioiden maakuntakaavan tavoitteet ja määräykset (s.4). **Kaavaselostus on kaikkiaan hyvin puutteellinen perusteluissaan, miten ja miksi maakuntakaavan virkistysaluerajausta on ollut mahdollista merkittävästi kaventaa ja sille sijoittaa maavalli** (jonka tarpeellisuutta, hyötyä ja haittoja ei ole riittävästi perusteltu), vaikka kaavaselostuksessa (ks. alla) todetaan valtakunnallisista alueidenkäyttötavoitteista kaavahanketta koskevan vapaa-ajal alueiden hyvän saavutettavuuden edistäminen, ja melusta/tärinästä aiheutuvien ympäristöhaittojen ehkäiseminen, eikä luonnonympäristössä ennestään ole ympäristöhäiriöitä. Myöskään maavallin rakentamisen aikataulusta ja sen kestosta ole esitetty rajoituksia tai edes arviota. Näin ollen rakentamisajan vaikutukset voivat olla hyvinkin pitkäaikaisia ja tuottaa sekä merkittävää melu-, että maisemahaittaa jäljellä olevalle kapealle virkistysaluekaistaleelle. Kaavaselostuksessa on mainittu vain ontuva perustelu teollisuusalueen sijoituksesta (ja sen aiheuttamasta ympäristöhäiriöstä) sellaiselle alueelle, jossa jo ennestään on häiriötä (lentomelualue). **Kaavaselostuksessa ei ole lainkaan huomioitu kumuloituvan melun haittoja virkistysalueelle eikä virkistysalueen jäljelle jäävän kapean käytävän toimivuudelle viherkäytävänä/ekologisena yhteytenä**, vaikka kaavaselostuksenkin mukaan alueen kehittämisessä tulee turvata luonto- ja maisema-arvot, sekä yhtenäisten virkistysalueiden ja ekologisten yhteyksien jatkuvuus.

Kaavaselostuksessa todetaan luonnonympäristöstä (2.1.) mm. että: Alueella ei ole ympäristöhäiriöitä.

Kaavaselostuksen kohdassa 2.2. Suunnittelutilanne puolestaan todetaan, että kaavahanketta koskevat uusista valtakunnallisista alueidenkäyttötavoitteista ainakin seuraavat: Edistetään palvelujen, työpaikkojen ja vapaa-ajan alueiden hyvää saavutettavuutta eri väestöryhmien kannalta. Ehkäistään melusta, tärinästä ja huonosta ilmanlaadusta aiheutuvia ympäristö- ja terveyshaittoja.

Suunnittelualue on vaihemaakuntakaavassa osoitettu työpaikkatoimintojen alueeksi (TP), joka on varattu valtakunnallisesti, maakunnallisesti tai seudullisesti merkittävien julkisten tai yksityisten palvelujen, työpaikkatoimintojen, toimitilakeskittymien ja ympäristöhäiriöitä aiheuttamattomien teollisuustoimintojen alueeksi ...

Alueen kehittämisessä tulee huomioida pohjavesialueet sekä turvata luonto-, kulttuuriympäristö- ja maisema-arvot sekä yhtenäisten virkistysalueiden ja ekologisten yhteyksien jatkuvuus.

Kuitenkin kaavaselostuksen perusteluina teollisuusalueen laajentamiselle ja maavallin rakentamiselle, sekä asemakaavan ympäristövaikutuksista todetaan vain seuraavasti:

4.2. Tavoitteiden toteutuminen: Asemakaavan muutoksella mahdollistetaan teollisuusalueen laajeneminen *maakuntakaavan* ja osayleiskaavaehdotuksen *tavoitteiden mukaisesti*.

Vaikutukset luontoon ja luonnonympäristöön/ Maisemarakenne ja luonnonolot: Suunnittelualueen maisema ja luonnonolot muuttuvat merkittävästi, kun alueen rakentaminen alkaa. Kaavan toteuttamisen yhteydessä alue tasataan louhimalla maanpinta suurin piirtein alueelle johtavan katuverkoston tasolle (+34,0 metriä merenpinnasta), mikä vastaa likimäärin suunnittelualueen alinta maanpinnan tasoa. Kaavan toteutumisen myötä alue muuttuu pääosin rakennetuksi ympäristöksi ja metsäalaa poistuu noin 8 hehtaaria.

Maakuntakaavan, vaihemaakuntakaavan ja osayleiskaavaehdotuksen mukainen Haunisten altaan ympäristön *viheryhteys, virkistysalue ja virkistysreitti, on huomioitu kaavassa*. Rakentamisalueen etäisyys altaasta on vähintään 150–200 metriä.

... Havainne- ja leikkauskuvissa on esitetty *läjitysalueen (et-1) ja maaston yhdessä muodostama suojausvaikutus* Haunisten altaan virkistysalueen ja ulkoilureitin suuntaan.

Liito-oravan elinpiirin ydinalueet on osoitettu kaavakartalla luontoselvityksen suositusten mukaisesti alueen osana, jolla ympäristö säilytetään (s-1). Ydinalueiden välille on myös *jätetty metsäyhteys*. Osa liito-oravalle sopivasta ruokailualueesta muuttuu rakennusmaaksi. Kaava-alueen hulevedet valuvat osin olemassa olevaan teollisuusalueen ojaverkostoon. *Alueen eteläosan hulevedet valuvat Haunisten altaaseen*. Hulevesien käsittelystä ja laadusta on määrätty kaavan yleisissä määräyksissä.

Ilmastovaikutukset: Kaavan toteutumisen myötä alueelta poistuu hiilinieluna toimivaa metsäalaa noin 8 ha. Myös lisääntyvällä liikenteellä sekä maan louhinnalla ja rakentamisella on negatiivisia ilmastovaikutuksia. Toisaalta kestävän ja kokonaisvaltaisesti suunnitellun yhdyskuntarakenteen kannalta *ympäristöhäiriöitä aiheuttavia toimintoja on tarkoituksenmukaista sijoittaa sinne, missä ympäristöhäiriöitä on jo aiheutunut*. Asemakaavamuutos laajentaa olemassa olevaa yritysalueita ja sijoittuu lentomelualueelle (LDEN > 55 dB(A)).

4.5. Ympäristön häiriötekijät: Alueella tai sen lähellä ei ole häiriöitä aiheuttavia toimintoja.

5.1. Toteutusta ohjaavat ja havainnollistavat suunnitelmat: Asemakaavan muutoksen yhteydessä *ei ole laadittu toteutusta ohjaavia suunnitelmia*. Asemakaavan toteutumista ohjaa kaavakartan lisäksi kaavaselostus.

5.2. Toteuttaminen ja ajoitus: Alueen toteuttaminen voidaan käynnistää, kun asemakaava on kuulutuksella saanut lainvoiman. Alueen lounaisosaan osoitettu puhtaan maa-aineksen läjitysalue (et-1) on toteutettava ennen siihen rajautuvien rakennuspaikkojen rakentamista.

Valittajat katsovat täten, että kaavoittaja ei ole lainkaan huomionnut kaventuvan virkistysalueen toimivuutta maakunnallisesti merkittävänä viherkäytävänä, kuten maakuntakaavassa edellytetään. Maakuntakaavassakin kapeahkon (keskimäärin noin 300-400 m) viherkäytävän aluerajausta on nyt Ruskon asemakaavassa kavennettu paikoin edelleen, ja kapeimmissa kohdissa sen leveys on enää n. 100-150 metriä. Esimerkiksi Suomen ympäristökeskuksen raporteja 27/2012 -julkaisussa (T. Söderman, V. Yli-Pelkonen, L. Kopperoinen, S. Saarela, S. Väre, P. Shemeikka, K. Oinonen ja J. Niemelä 2012: Kestävät kaupunkiseudut – taustamateriaalia ekosysteemipalveluita ja viherrakennetta koskeville kriteereille ja mittareille.) luonnon ydinalueiden kytkeytyneisyyden mittarin laskentaperusteina käytettiin toimivan ekologisen yhteyden määritelmää, jonka mukaan ekologisen yhteyden minimileveys on taajamassa 300 m, taajaman ulkopuolisella kaupunkiseudulla 500 - 1000 m. Ekologisen yhteyden kapein kohta (pullonkaula) ei saa olla leveyttään pidempi. Lisäksi ekologinen verkosto ei toimi hyvin, jos luonnon ydinalueilla on vain yksi yhteys tai alue sijaitsee yhteyksien ja ydinalueiden muodostaman helminauhamaisen ketjun päässä. Optimaalisessa tilanteessa kaupunkiseudun viherrakenne muodostaa verkostomaisen rakenteen siten, että luonnon ydinalueilla on useita yhteyksiä moneen suuntaan. Yhtenäisillä alueilla luonnon ydinalueen määrä on huomattavasti suurempi kuin kapealla ja repaleisella alueella, joilla alue muuttuu kokonaan reunavyöhykkeeksi. Reunavyöhykkeen leveyden (250 m) perusteluna ovat useat tutkimukset, joissa ihmisen läsnäolon ja liikkumisen on todettu vaikuttavan luonnoneläinten käyttäytymiseen. Esimerkiksi hirvieläimillä huomioetäisyys on noin 150 - 200 m, pakoetäisyys noin 100 - 150 m. Valittajat katsovatkin, että nyt Ruskon asemakaavassa viheryhteys on kaventunut niin kapeaksi, että se toimii lähes koko matkaltaan asemakaavassa vain reunavyöhykkeenä ja kaavan lounaiskulmassa se kaventuu jopa pullonkaulaksi, eikä siten toimi enää maakuntakaavassa esitettyinä ekologisen/viheryhteytenä.

Viheryhteyden toteutumista ovat myös heikentäneet jo ennakkoon (ennen kaavan lainvoimaisuutta) toteutetut avohakkuut teollisuusalueeksi suunnitellulla kaava-alueella kunnan maalla ja myös sen länsipuolella yksityismaalla. Hakkuut on toteutettu siten, että kaavassa s-1 merkinnällä ja kaavamääräyksellä suojatusta läntisestä liito-oravan lisääntymis- ja levähdyspaikasta on jäljellä enää yksittäisten haapojen lisäksi yksi puuryhmä ja muu ympäröivä osa on hakattu avohakkuuna. Suojuspuita ei ole jätetty haapojen ympärille, ja myös kulkuyhteys on vain yksittäisten puiden muodostaman rivistön varassa kahteen suuntaan. Näin toteutettu hakkuu ei turvaa liito-oravan elinympäristöä eikä edes lisääntymis- ja levähdyspaikkaa, vaan ko. alue ei ole liito-oravalle käyttökelpoinen ennen kuin alueelle kasvaa uutta suojaavaa puustoa. Asemakaavassa esitetyn s-1 alueen kaavamääräystä (suojaava puusto säilyttäen) ei siten voi enää noudattaa, koska mm. pesäpuuksi merkityt haapoja ja kulkuyhteispuita suojaava puusto on hakattu pois. (Samoin yhden ruokailualueen puusto).

Asemakaavan S-1 -kaavamerkinän kaavamääräys: Alueen osa, jolla ympäristö säilytetään. Alueella on todettu luonnonsuojelulain 49 §:n tarkoittamia liito-oravan lisääntymis- ja levähdyspaikkoja. Alueen puusto tulee säilyttää ja hoitaa niin, että liito-oravan lisääntymis- ja levähdyspaikat ja niitä suojaava puusto säilyvät.

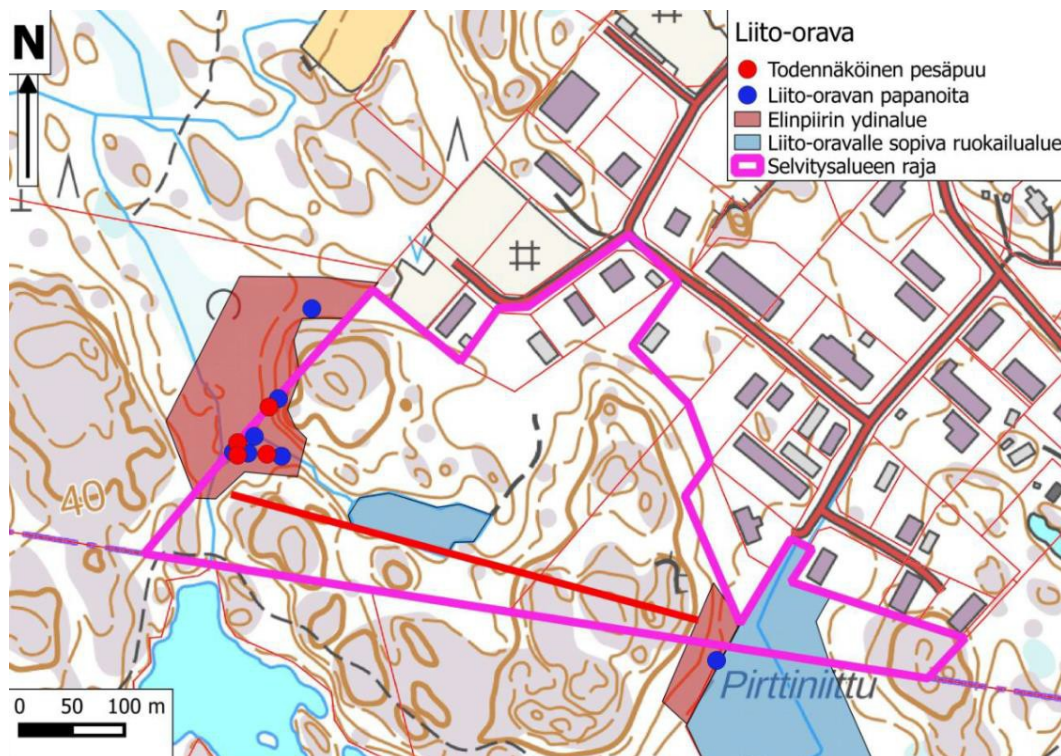
4. Kaavassa on puutteellisesti huomioitu luonnonympäristön sekä erityisesti suojeltavien lajien huomioiminen, vaikka kaavan yhteydessä laadittu luontoselvityksessä on esitetty kaava-alueella sijaitsevien liito-oravan elinympäristöt ja niiden säilymisen ja niiden välisen ekologisen yhteyden vaatimat toimenpiteet (kuten 50 m levyisen kulkuyhteyden säilyttäminen, yhteyden ohjeellinen sijainti, sekä elinpiirin ydinalueiden metsien jättäminen luonnontilaiseksi). Kaavassa ohjeellisen kulkuyhteyden sijaintiin on esitetty rakennettavan maavalli, joka estää ko. alueen toiminnan kulkuyhteytenä kahden lisääntymis- ja levähdysalueen välissä. Lisäksi rakennettava maavalli tuhoaa liito-oravan käyttämän ruokailualueen. Valittajat katsovat, että em. toimilla hävitetään luonnonympäristöä ja heikennetään liito-oravan lisääntymis- ja levähdyspaikkoja.

MRL 54 §:n 2 momentin mukaan luonnonympäristöä tulee vaalia eikä niihin liittyviä erityisiä arvoja saa hävittää.

Luonnonsuojelulain 49 § (2009/1587) mukaan luontodirektiivin liitteessä IV (a) tarkoitettuihin eläinlajeihin kuuluvien yksilöiden lisääntymis- ja levähdyspaikkojen hävittäminen ja heikentäminen on kielletty.

Kaavaselostuksessa todetaan luonnonympäristöstä mm. että :

2.1. Luontoselvityksessä suunnittelualueen länsi- ja itäosassa todettiin olevan liito-oravan elinpiirin ydinaluetta ja sijaitsevan muutama todennäköinen pesäpuu. Seuraavaan karttaan merkityt liito-oravan elinpiirin ydinalueet tulee jättää rakentamatta ja metsän tulee antaa kehittyä luonnontilassa. Myös karttaan merkityistä ruokailualueista olisi hyvä pyrkiä säilyttämään mahdollisimman suuri osa. Ydinalueiden välille tulee jättää metsäyhteys, jonka ohjeellinen sijainti on esitetty kartassa punaisella viivalla. Puustoyhteyden minimileveyden olisi hyvä olla ainakin 50 metriä, jotta myrskyt eivät kaada liiaksi puita ja jotta yhteys tarjoaa riittävää suojaa pedoilta.



Kuva: Kaavaselostuksessa esitetty kuva luontoselvityksessä esitetystä liito-oravan elinpiirin ydinalueista (punainen aluerajaus), joka luontoselvityksen mukaan olisi tullut jättää rakentamatta ja metsän antaa kehittyä luonnontilassa. Nyt kuitenkin läntiseltä elinpiiriltä on käytännössä hakattu pois muu puusto kuin palloilla kuvassa esitetyt pesäpuut ja papanapuut.

5. Kunta ja kaavan laatija ovat päätöksessään ja kaavaratkaisuissaan MRL 3 § huolimatta jättäneet kaavaratkaisuissa huomioimatta ja korjaamatta lausuntoja antaneiden toimijoiden/viranomaisten (ao. valittajien lisäksi Raision kaupunki, Varsinais-Suomen liitto, Varsinais-Suomen ELY-keskus) **lausunnoissa esitetyt MRL:n edellyttämät kaavaehdotuksen korjausehdotukset, jossa painotetaan maakuntakaavan virkistysalueen huomiointia riittävän leveänä.** Lisäksi a) kaavan laatija ei ole selkeästi ja MRL 55 § edellyttämällä riittävällä tavalla perustellut vastineissaan tai kaavaselostuksessa, miksi em. MRL 32 § edellyttämiä riittäviä korjauksia kaavaan ei ole tehty. Kaavaselostus on puutteellinen perusteluissaan sen osalta, miksi b) maakuntakaavan aluevarauksia ei ole asemakaavassa noudatettu, miten c) virkistysaluerajauksen alueelle sijoitettava maavalli toteuttaisi maakuntakaavan tavoitteet maakuntakaavassa esitetyn, laajemman virkistysalueen sijasta, tai miten d) asemakaavan esittämä teollisuusalueen laajentamisen virkistysaluevarauksen päälle on mahdollista toteuttaa ilman, että asemakaavassa muuten on vastaavasti varmistettu etteivät maakuntakaavan tavoitteet virkistysalueelle ja maakunnallisen kehittämisen kohdealueelle vaarannu.

MRL 55 § mukaan asemakaavaan liittyy selostus, jossa esitetään kaavan tavoitteiden, eri vaihtoehtojen ja niiden vaikutusten sekä ratkaisujen perusteiden arvioimiseksi tarpeelliset tiedot. (2017/230)

MRL 32 § mukaan maakuntakaava on ohjeena muutettaessa asemakaavaa sekä ryhdyttäessä muutoin toimenpiteisiin alueiden käytön järjestämiseksi. Viranomaisten on suunnitellessaan alueiden käyttöä koskevia toimenpiteitä ja päättäessään niiden toteuttamisesta otettava maakuntakaava huomioon, pyrittävä edistämään kaavan toteuttamista ja katsottava, ettei toimenpiteillä vaikeuteta kaavan toteuttamista.

MRL 54 § mukaan asemakaavaa laadittaessa on maakuntakaava otettava huomioon siten kuin siitä edellä säädetään. Rakennettua ympäristöä ja luonnonympäristöä tulee vaalia eikä niihin liittyviä erityisiä arvoja saa hävittää. Kaavoitettavalla alueella tai sen lähiympäristössä on oltava riittävästi puistoja tai muita lähivirkistykseen soveltuvia alueita. Asemakaavalla ei saa aiheuttaa kenenkään elinympäristön laadun sellaista merkityksellistä heikkenemistä, joka ei ole perusteltua asemakaavan tarkoitus huomioon ottaen. Jos asemakaava laaditaan alueelle, jolla ei ole oikeusvaikutteista yleiskaavaa, on asemakaavaa laadittaessa soveltuvin osin otettava huomioon myös mitä yleiskaavan sisältövaatimuksista säädetään.

Varsinais-Suomen liitto katsoi em. lausunnossaan, että Ahola-Ojannon asemakaavaehdotuksen korttelissa 1110 tonttien 14, 15 ja 16 alue tulee enimmältä osaltaan osoittaa viheralueena asemakaavassa, jotta Raision Haunisten allasta kiertävä, maakunnallisesti merkittävä virkistysreitti ja sen ympärillä oleva viheralue mahtuvat alueella toteutumaan. Lisäksi alueen maakunnalliset kehittämisen tavoitteet tulee asemakaavasunnitelmassa huomioida kaavaehdotusta paremmin. Kaavasunnitelma ei näiltä osin ole kehittynyt luonnoksesta ehdotukseen.

Varsinais-Suomen ELY-keskus katsoi lausunnossaan, että kuten asemakaavan luonnoksessa, myös ehdotuksessa tontit 14 ja 15 yhdessä et-1- alueen osan (läjitysalue) kanssa ulottuvat liian lähelle Haunisten allasta, jolloin altaan ympäristön käyttöä virkistysalueena ei voida turvata. ELY-keskus suositteli edelleen, että suunnittelualueen teollisuus- ja varastorakennusten korttelialueiden (T) merkintä korvataan ympäristöhäiriötä aiheuttamattomien teollisuusrakennusten korttelialueella (TY). ... Merkinnän TY määräystä tulee täydentää siltä osin, millaista ympäristöhäiriötä aiheuttavaa toimintaa tai laitosta alueelle saa tai ei saa sijoittaa.

Raision kaupunki ei lausunnossaan puoltanut nykyisen kaltaista asema kaavaluonnosta (2021) ja edellytti, että asemakaavaluonnosta kehitettäessä otetaan paremmin huomioon Raision-Ruskon raja-alueen topografia, jolloin vältetään huomattavilta louhintatöiltä välittömästi kuntarajan tuntumassa ja pystytään säilyttämään Haunisten allasta kiertävän virkistysreitin ympäristö mahdollisimman luonnontilaisena kalliomaastona riittävän laajalta alueelta.

Asemakaavaehdotuksessa Haunisten altaan virkistysaluetta lähimpänä sijaitsevaa korttelialueen ja läjitysalueen rajoja on siirretty vain pari metriä pohjoisemmaksi. Kaavaehdotuksessa liito-oravan elinpiirin ydinalueiden välille sijoittuvan metsäyhteyden ohjeellista sijaintia on noudatettu vain alueen itäpuolella. Länsiosassa luontoselvityksen mukainen yhteysreitti sekä toinen liito-oravan

ruokailupaikoista sijoittuvat tulevalle korttelialueelle ja virkistysalueelle osoitetulle läjitysalueelle. ... Raision kaupunki ei puolla Ruskon kunnan Ahola-Ojannon asemakaavaehdotusta. Ehdotus ei ota riittävästi huomioon Varsinais-Suomen luonnonarvojen ja -varojen vaihemaakuntakaavan tavoitteita Raision, Ruskon ja Maskun alueita yhdistävällä matkailun, retkeilyn ja virkistykseen kehittämisen kohdealueella. Raja-alueen topografiaa ei ole edelleenkään huomioitu riittävästi alueen virkistyskäytön ja luontoarvojen kannalta. Maakunnallisesti arvetulle matkailun, retkeilyn ja virkistykseen kehittämisen kohdealueelle ei tule esittää teollisuusrakentamista tai läjitysalueita.

Näistä kaavan laatija totesi vastineessaan, että korttelialueita on siirretty kauemmaksi kaavan etelärajan siltä, että luontoarvot ja maaston topografia on huomioitu paremmin. Kaavan itäosassa siirto on noin 30–40 metriä, ja kaavan länsiosassa läntisimmän rakennuspaikan osalta samaa luokkaa (s-1-osa-alue). Asemakaavamuutoksessa alueen *luonto- ja virkistysarvot sekä ulkoilureitti on huomioitu riittäväällä tavalla* alueen topografia ja maakuntakaavoja tarkempi suunnittelu huomioiden. Luontoselvityksessä esitetty liito-oravalle säilytettävä metsäyhteys on ohjeellinen. Kaavassa *on huomioitu, että riittävän leveä metsäyhteys säilyy.*

Valittajat yhtyvät Raision kaupungin lausunnossa esitettyihin johtopäätöksiin kaavamuutoksesta: Ahola-Ojannon asemakaava ei ota riittävästi huomioon Varsinais-Suomen luonnonarvojen ja -varojen vaihemaakuntakaavan tavoitteita Raision, Ruskon ja Maskun alueita yhdistävällä matkailun, retkeilyn ja virkistykseen kehittämisen kohdealueella. Raja-alueen topografiaa ei ole huomioitu riittävästi asemakaavaehdotuksessa alueen virkistyskäytön, eikä luontoarvojen kannalta. Maakunnallisesti arvetulle matkailun, retkeilyn ja virkistykseen kehittämisen kohdealueelle ei tule esittää teollisuusrakentamista tai läjitysalueita. Lisäksi valittajat katsovat, että korttelinreunan hyvin minimaalinen siirto (30-40) kaavaluonnoksesta kaavaehdotukseen ei ole merkittävästi parantanut alueen käyttöä virkistysalueena, eikä etenkin sen toimivuutta viher-/ekologisenä yhteytenä.

ELY-keskuksen lausunnossa myös todettiin, että kaavan yhteydessä ei ole perusteltu riittävästi vallin (läjitysalueen) rakentamisen tarvetta tai esitetty perusteita sen mitoitukselle. ELY-keskuksen näkemyksen mukaan vallin yli on näkymäyhteys Haunisten reitille. Läjitysalue on, vieressä sijaitseva Haunisten reitti huomioon ottaen, liian leveä, ja suuren kokonsa vuoksi myös haastava maisemoida. ELY-keskuksen näkemyksen mukaan perusteita et-1-merkinnälle ei nykyisillä tiedoilla ole ja merkintä et-1 on syytä poistaa asemakaavamuutosehdotuksesta.

Kaavan laatijan vastineessa todettiin: Alueen länsiosassa läjitysalue (maavalli) täydentää maaston suojausvaikutusta. Et-1-alueen osan määräyksessä todetaan, että aluetta ”saa käyttää puhtaan maa-aineksen läjitysalueena” ja että ”alueella tapahtuva toiminta ei saa aiheuttaa vesistön pilaantumista eikä likaantumista” sekä ”läjityksen loputtua alue tulee maisemoida”. Kaavamääräystä tarkennetaan kaavaselostusta läjitettävän maa-aineksen, maa-ainesten alkuperän, läjityksen ajankohdan ja läjitysalueen maisemoinnin osalta, sekä perustellaan läjityksen ja maavallin tarve ja suojausvaikutus paremmin (havainne- ja leikkauskuvat).

Valittajat katsovat, että Ahola-Ojannon asemakaavan kaavaselostuksesta ei edelleenkään löydy riittäviä perusteluja läjityksen ja maavallin tarpeesta ja suojausvaikutuksesta virkistysalueelle.

Paikka ja päiväys _____

Varapuheenjohtaja Johanna Aaltonen, Suomen luonnonsuojeluliiton Varsinais-Suomen piiri ry.

Puheenjohtaja Marja Hietala, Raisiojokilaakson luonnonsuojeluyhdistys ry.

Taloudenhoitaja Kari Loikas, Raisiojokilaakson luonnonsuojeluyhdistys ry.

Puheenjohtaja Armi Laamanen, Raisio Rinkka ry.

Varapuheenjohtaja Pentti Mirtti, Raisio Rinkka ry.