

IISALMEN LUONTOUUTISET

2/89



IISALMEN LUONNON
YSTÄVÄIN YHDISTYS RY

**IISALMEN
LUONTOUUTISET**
2/89



**IISALMEN LUONNON
YSTÄVÄIN YHDISTYS RY**

IISALMEN LUONTOUUTISET

2/1989 Joulukuu

JULKAISIJA:

Iisalmen Luonnon Ystävien Yhdistys ry

VASTAAVA TOIMITTAJA:

Kai Jäderholm

KANSIKUVA JA PIIRROKSET:

Marjaana Valkama

ISSN 0780 - 8828

IISALMEN LUONNON YSTÄVÄIN YHDISTYS RY

Hallituksen jäsenet

Puheenjohtaja, lehtori Matti Tallgren
KP 23/23 Punahovi
74120 IISALMI puh. 22808

Sihteerii, sairaanhoitaja Kai Jäderholm
Viitaaanpiiri 20
74999 IISALMI 64199

Rahastonhoitaja/jäsenasiat
Asemamies Pertti Kaarakainen
Kihmulankatu 18
74120 IISALMI puh. 25032

Sosiaalityöntekijä Jarmo Yliluoma
As.E 14
74160 Koljonvirta puh. 49306

14722

Autonkuljettaja Martti Järnfors
Tervakankaanpiiri 17 B
74120 IISALMI puh. 23094

Lehtori Sirkka Immonen, varapuheenjohtaja
Kotipolku 24
74100 IISALMI puh. 24283

Kaupungingeoteeti Erkki Väisänen
Haukiniemenkatu 19
74100 IISALMI puh. 21386

Opettaja Helena Niemi
Kattaala
74160 KOLJONVIRTA puh. 49112

Sapedanedustaja Opiskelija Mikko Tallgren
KP 23/23 Punahovi
74120 IISALMI puh. 22808

Kunniajäsenet:

Maanviljelijä Martti Savolainen
Yli-insinööri Viljo Åberg

IISALMEN LUONTOMUSEO - palveleva museo

Kovan puurtamisen jälkeen helmi on saatu aikaan. Luontomuseolla uudet hyvät tilat. Tätä kannatti odottaa.

Taustasta

Iisalmen Luonnon Ystävien Yhdistys koki nousukautta 1970-luvulla. Vaikuttajia olivat A.J.Huuskonen ja Eero Antikainen. Tarkkaan en luontomuseoajatuksen historiaa tiedä, mutta kyseiset herrat ovat siihen varmastikin eniten vaikuttaneet.

1970-luvun lopulla valmistui Apteekinmäen väestösuoja ja sinne kaupungin hyvällä myötävaikutuksella myös ILYY pääsi. Koottiin luontokokoelmat. Hyvin pitkälle se perustui kasvikkokoelman aikaansaamiseen. Taustalla oli myös alun jälkeen yleisöpalvelu ja varsinaisten museotilojen saanti.

Ns. vanha museo laajeni. Raastuvanoikeuden poistuessa saimme kaksi pientä lisähuonetta. Kokoelmat karttuivat ja yleisöllekin oli jo nähtävää. Luontokokoelmien aukioloa voitiin parantaa kun 80-luvulla saatiin kaupungilta työllisyysvaralaisia. Vähän aikaan oli myös ILYY itsekin palkannut työllisyysvaralaisen.

Luontomuseotoimikunta

Eero Antikainen puhalsi tuulta purjeisiin luontomuseoehankeessa. Kaupungin päättäjät lämpenivät ja muodostettiin kaupunginhallituksen asettama luontomuseotoimikunta. Sen tehtäväksi tuli uuden museon aikaansaaminen.

Vaihtoehtoja vertailtiin ja pohdittiin. Kun kulttuurikeskuksen rakentaminen nousi esille, myös luontomuseon sijoittumista sinne pohdittiin. Asia tuntui aluksi aika utopistiselta. Kaupungin valtuuston tehtyä päätöksen kulttuurikeskuksen kellaritilojen rakentamisesta alkoi sinne totinen pyrkiminen.

Sijoituspäätös tuli aikanaan. Se ei vielä kuitenkaan ratkaissut kakkia ongelmia, vaikka luonnonystävät pystyivät jo nyt hengähtämään syvään. Oli selvitettävä käytännön järjestelyt museon hoidosta.

Luontomuseo käynnistyy

Jostain syystä määrärahat luontomuseon toimintaan ja kalustamiseen olivat pudonneet 1989 budjetista pois. Tämä viivästytti sopimuksen tekoa. Lisätalousarviossa kaupunki huolehti varojen saamisesta. Sopimus allekirjoitettiin syksyllä.

Kaupungin avustuksen myötä voitiin allekirjoittanut palkata puolipäiväiseksi luontomuseonhoitajaksi elokuun lopulla. Pelkästään vapaaehtoisin voimavaroin museon kuntoonsaanti olisi venynyt kohtuuttomasti (no eihän se vielä moneen vuoteen ole näinkään valmis).

Erääksi merkittäväksi päivämääräksi nousee 2.9.89. Tällöin tapahtui muutto museoon. Talkoilla raahattiin vanhasta museosta kaikki tavarat kulttuurikeskukseen uusiin tiloihin. Tavaroiden paikoilleen asettelussa kestitin sitten lähes kolme kuukautta ennenkuin museo virallisesti avattiin marraskuun lopussa.

Palveleva museo
Museo jakaantuu kahteen osastoon: näyttelytilaan, jossa tällä hetkellä on tilapäisnäyttely ja kokoelmatiloihin. Lisäksi on kaksi erillistä huonetta, toimisto- ja preparointihuone. Tavoitteena on antaa kävijälle nähtävää, koettavaa ja tietoa.

Tarkoituksena on "lohkaista" kappale luonto ja tuoda tämä kokonaisuus lasikaappiin museoon. Tällaisia kokonaisuuksia on mm. pelto, metsä, suo ja talvimaisema. Johtavana lippulaivana on järvidoraama. Samassa yhteydessä pyritään siis esittämään maaperää, kasvistoa, hyönteistöä ja muita eläimiä.

Näyttelyjen rakentamiseen alustavaan kuntoon on varattu viisi vuotta. Käytännössä ne eivät ole koskaan valmiit, vaan niitä voidaan jatkuvasti uudistaa. Tavallisen katsojan lisäksi pyritään näyttelyllä palvelemaan kouluopetusta.

Toiveena olisi, että museosta muodostuisi yläsavolaisen luonnon tietopankki. Jos jollain olisi jokin selvitetävä asia, esim. määritysongelma, tavoitteena olisi antaa museosta vastaus kysymykseen. Tulemme myös keräämään havaintoja ja muuta luontotietoutta arkistoihin.

Varsinaisen museotoiminnan yhtenä peruskivenä on vastaanottaa yleisöltä tulevat näytteet. Lahjoituksia olemme saaneet jo nyt melkoisesti, esimerkiksi Etelä-Mantereelta löydetty 35 vuorokautta vanha hain hammas tai edustava koulukasvio 50-luvulta Kiuruvedeltä.

Kokoelmien kartuttaminen ja aineiston säilytys on tärkeä tehtävä. Kootusta materiaalista voidaan tehdä tieteellisiä tutkimuksia tai käyttää sitä opetustarkoituksiin. Aineistosta saatavan tiedon käsittelyä varten hankimme atk-laitteiston.

Toivon siis että voisimme palvella yläsavolaisia ja erityisesti iisalmelaisia. Tässä tehtävässä tukena ovat useat yhteisöt, joista voisin esimerkiksi mainita kansalaisopiston, kirjaston, Lions Clubit ja metsästäjät.

Kai Jäderholm

Iisalmen Luontomuseo aukioloajat

ma, ke, to, pe 9 - 14

ti 9 - 20

su 12 - 16

(voimassa toistaiseksi)

SOPIMUS IISALMEN LUONTOMUSEON HOIDOSTA IISALMEN LUONNON YSTÄVÄIN YHDISTYS RY:N JA IISALMEN KAUPUNGIN KESKEN

Iisalmen luontomuseo on kulttuurikeskuksessa. Luontomuseon ylläpito ja hoito jakaantuu kaupungin ja Iisalmen Luonnon Ystäväin Yhdistys ry:n (ILYY) kesken seuraavasti:

1. Luontomuseon tarkoituksena on herättää ja ylläpitää harrastusta luonnon tuntemiseen, tutkimiseen ja suojelemiseen. Tarkoituksensa toteuttamiseksi museoon kerätään näyte- ja havaintomateriaalia, erityisesti painottaen ylä-savolaista järvi-luontoa.
2. Museokokoelmat jakautuvat yleisölle tarkoitettuun näyttelyyn sekä ei-julkisiin tieteellisiin kokoelmiin.
3. Kaupunki vastaa tilojen rakentamisesta kiinteine kalusteineen kaupunginvaltuuston myöntämien määrärahojen puitteissa. Kaupunki vastaa myös tilojen lämmityksestä, sähköstä, vedestä ym. kiinteistön ylläpidosta siivouspalveluineen sekä rakennuksen normaalina aukioloaikana vahtimestari-palveluista.
4. Kaupunki omistaa museoon ostamansa ja rakentamansa kiinteän ja irtaimen omaisuuden. ILYY omistaa luontomuseon kokoelmat, paitsi muualta lainassa olevat näytteet ja kokoelmat, ja muun museoon tuomansa ja hankkimansa irtaimiston. Irtaimistosta pidetään irtaimistoluetteloa, johon omistaja merkitään. Kumpikin osapuoli vakuuttaa museossa omistamansa ja hallinnassaan olevan omaisuuden.
5. Museon aukioloajoista ja pääsymaksuista päättää Iisalmen kaupunginhallitus tai sen määräämä toimielin ILYY:n hallituksen tehtyä niistä esityksen. Pääsymaksut tulevat ILYY:lle.
6. Museon toimintaa hoitaa ILYY:n hallituksen alainen toimikunta, johon kaupunginhallitus nimeää yhden edustajan.
7. Museon toiminnasta ja hoidosta vastaa ILYY:n hallituksen valitsema vastaava museonhoitaja.

7.

8.
Museon taloutta hoidetaan ILYY:n sääntöjen mukaan. Kuitenkin museon tuloista ja menoista pidetään omaa kirjanpitoa. Kaupunki tukee museon toimintaa kaupunginvaltuuston vuosittain talousarvioon ottamalla määrärahalta. Lahjoitusvarat käytetään lahjoittajan määräämään tarkoitukseen.

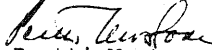
9.
Kaupunki pyrkii avustamaan käytettävissään olevin keinoin museon aputyövoiman hankinnassa ja palkkauksessa.

10.
Tämä sopimus tulee voimaan sitten, kun sekä Iisalmen kaupunki että ILYY:n yleinen kokous ovat sen lainvoimaisesti hyväksyneet.

11.
Sopimus on voimassa viisi (5) vuotta ja jatkuu sen jälkeen vuoden kerrallaan, ellei sitä irtisanota päättyväksi kuutta (6) kuukautta ennen sopimusajan päättymistä.

Iisalmessa syyskuun 21. päivänä 1989

IISALMEN KAUPUNGINHALLITUS

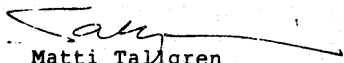

Pertti Mustonen
apulaiskaupunginjohtaja

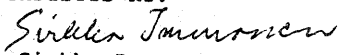

Heikki Vepsäläinen
apulaiskaupunginsihteeri

Edellä olevan sopimuksen hyväksymme ja sitoudumme sen ehdot täyttämään.

Paikka ja aika edellä mainitut.

IISALMEN LUONNON YSTÄVÄIN YHDISTYS RY.


Matti Taljgren
puheenjohtaja


Sirkka Immonen
jäsen

VILJO ÅBERG - 80V.10.10.1989 ILYY;N

KUNNIAJÄSENEKSI.

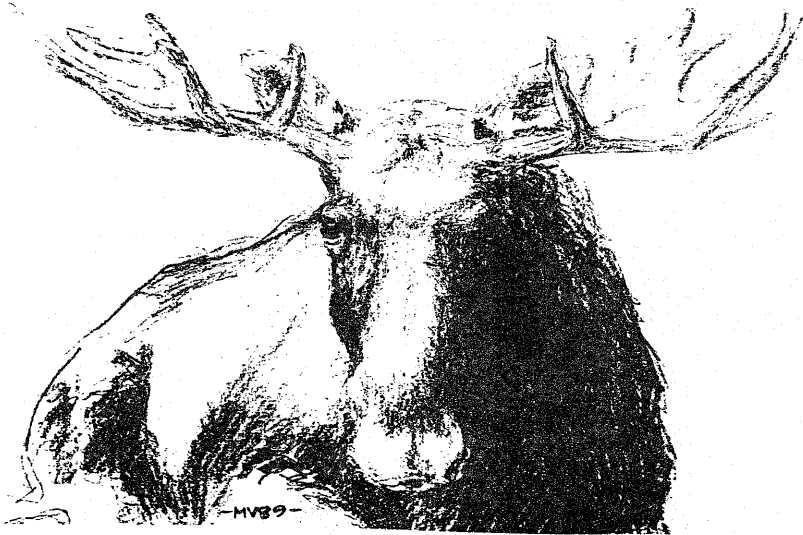
Iisalmen Luonnon Ystävien Yhdistyksen ainoa elossa oleva perusjäsen, yli-insinööri Viljo Åberg, täytti 10.10.1989 80 vuotta. Hän syntyi Kanta-Hämeen Hattulassa kävi koulua Hämeenlinnassa ja tuli tutuksi luonnon kanssa varsin rehevässä kasvillisuus maisemassa jota toisaalta luonnehtivat upeat järvet ja harjut ja toisaalta jo pitkään ihmisen toiminnan tuloksena syntynyt erikoinen seurala is- ja tulokasvisto. Lisää virikettä kasvikiinnostukseen toi korkeakoulussa kasvikurssi ja sen pohjalta tehty tutkimus, jotka siihen aikaan liittyivät maanmittareiden opinto-ohjelmaan.

Iisalmeen Viljo Åberg muutti perheineen vuonna 1936. Tosin Savo oli hänelle tuttu jo etukäteen kesien harjoittelusta. Työn vuoksi koko Ylä-Savo "kartoittui" vaihtelevine luontoineen Viljo Åbergiin. Tuntuu kuitenkin siltä, että kotipaikan, Iisalmen lisäksi, suurin milenkiinto on kohdistunut Sonkajärven Vieremän kuntiin joiden alueella vehreä Savon maisema kohtaa karumman Kainuun.

Elämän rauhoituttua sotien jälkeen ja Viljo Åbergin palattua rauhantöihin oli aikaa myös luonnonharrastukselle. Yhdessä edesmenneen ILYY:n kunniapuheenjohtajan, Arvi J. Huuskosen kanssa Viljo Åberg oli merkittävästi mukana Kuopion Luonnon Ystävien Yhdistyksen toiminnassa. Muiden KLYY:läisten innostamana ja mukana he olivat 3.12.1952 perustamassa ILYY:tä tullen nimitetyksi hallituksen



alusta alkaen. Näin Viljo Åberg on ollut hallitustyössä mukana pe-
 räti melkein neljäkymmentä vuotta toimman milloin hiljetessä, mil-
 loin taas piöistyyssä. Iisalmen maqlaiskunnan ja kaupungin yhtyes-
 sä vuonna 1970 ILYY koki varsin merkittävän piristyyksen toimin-
 nassaan, johon osaltaan oli vaikuttamassa Viljo Åbergin panos pait-
 si luonnonharrastajana myös kunnallis- ja järjestöasian panos
 paitsi luonnonharrastajana myös kunnallis- ja järjestöasiain
 asiantuntijana. Hän oli tuolloin yhdistyyksen varapuheenjohtajana.
 Samaa asiantuntemusta yhdistyy käytti hyväkseen myös rekisteröi-
 tyessään ja liittyyssä Suomen Luonnonsuojeluliittoon, 1972.
 Myöhemmin on Viljo Åbergin käden jälki näkynyt erikoisesti ILYY:n
 taloudenhoitajana aina vuoden 1988 loppuun asti. Samalla on muo-
 toutunut ILYY:n jäsenistö levittäytyen myös muihin Ylä-Savon kun-
 tiin. Talousasioissa on Viljo Åbergilta saanut niin neuvoja kuin
 ojennusta myös Iisalmen nuorten luontokerho Saperda, jonka tilin-
 tarkastajana hän on ollut.

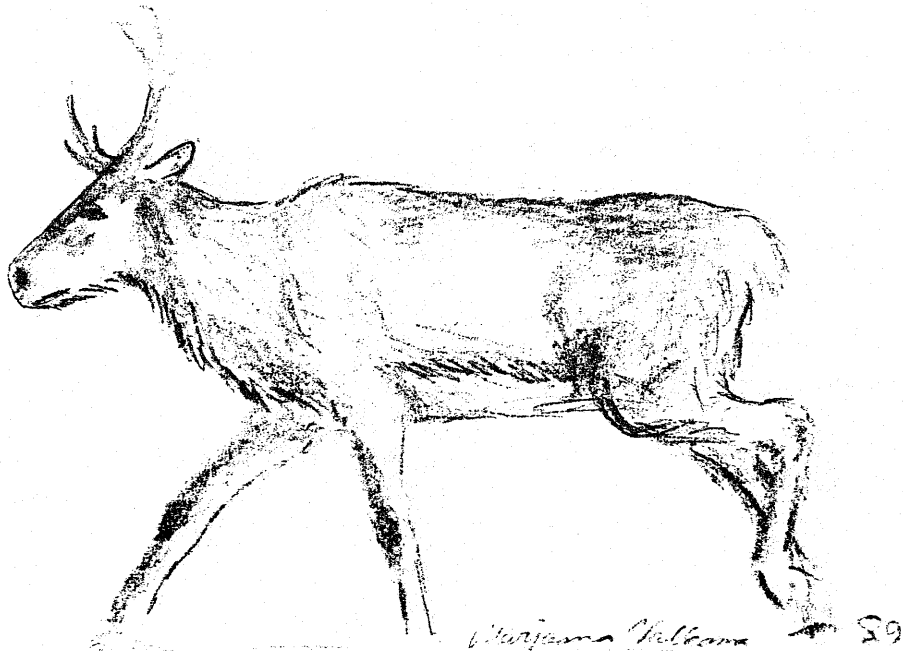


Vuonna 1979 perustutun Pohjois-Savon Luonnonsuojelupiirin halli-
 tuksen jäsenenä ja piirin edustajana useissa Liittokokouksissa
 Viljo Åberg toimi monien vuosien ajan. Tätä kautta hän on myös
 vaikuttanut erikoisesti "kummina" Sonkajärven ja Kiuruveden luon-
 toyhdistyyten käynnistämiseen. Edelleen Viljo Åbergia on vuosikau-
 sia käytetty asiantuntijana useissa vesissä ja vesiensuunnitelua
 hoitavissa elimissä.

Henkilökohtaisesti on Viljo Åberg myös ehtinyt mukaan mm. Suoseuran ja Sieniseurain toimintaan. Hallitustyöskentelyn lisäksi on Viljo Åbergin työ painottunut ILYY:ssä erikoisesti kasvi- ja sieni-alueeseen, aluksi yhdessä Arvi J. Huuskosen kanssa ja viime vuosina sen suvereenina vetäjänä. Rakkaimpia "osoitteita" yhdistyksen toimialueella ovat olleet Pörsänmäen valkavuokkoalue ympäristöineen sekä Iimäki-Ylemmäinen-Runni-alue. Hyvin merkittävä löytö Ylä-Savon kasvillisuushelmissä on Viljo Åbergin ansiosta Nissilän Mammonlähde. Paitsi maastossa on Viljo Åberg työskennellyt, milloin kiireiltään on ehtinyt, myös ILYY:n luontomuseossa jaotellen, järjestellen ja täydentäen kasvikokoelmaa. Varsinainen suurtyö oli Arvi J. Huuskosen perikunnalta lahjoituksena saadun kokoelman jakaminen ja sijoittaminen eri museoihin. Viljo Åbergin omia talletamia näytteitä on ILYY:n luontomuseon kokoelmissa niin kotimaasta kuin erikoisesti sienistä. Lukuisat ovat ne ILYY:n järjestämät sieninäyttelyt, joissa hän on toiminut sekä järjestelijänä että esittelijänä. Viljo Åberg ollut kiinnostunut erikoisesti sienistä. Lukuisat ovat ne ILYY:n järjestämät sieninäyttelyt, joissa hän on toiminut sekä järjestelijänä että esittelijänä. Luontomuseo-hankkeen virittyä ILYY:n piirissä 1970-luvun lopulla oli Viljo Åberg alusta asti innolla mukana niin yhdistyksen museo- ja sieni-alueen kuin Iisalmen kaupungin vuonna 1981 asettamassa Luontomuseo-toimikunnassakin kuluvaan vuoteen asti.



Savon Luonto, monet KLYY:n julkaisut, Iisalmen Sanomat ja Salme-
tar ovat olleet Viljo Åbergin runsaan julkaisutoiminnan foorumit.
ILYY:n jäsenistölle tutuimmaksi ja rakkaimmaksi luettaviksi lie-
nevät kuitenkin tulleet Viljo Åbergin tähän asti joka numeroon
riittäneet artikkelit jätiedonannot ILYY:n omassa Luontouutiset
lehdessä . Niistä kuvastuu paitsi asiantuntemus myös omakohtai-
suus ja uusien löytöjen "nälkä". Ei liene liioitellua jos väite-
tään Viljo Åbergia käytetyimmäksi esiintyjäksi ILYY:n tilaisuuks-
sissa. Varsinaisten esitelmien aiheina ovat olleet erikoisesti
luontomme historia jääkauden jälkeen ja nimenomaan jääkauden jäl-
keisellä lämpökaudella, johon liittyvät Viljo Åbergille rakkaat
lehmukset, valkovuokko, linnunsilmä jne. Useissa esitelmissä ja
kirjoituksissa Viljo Åberg on käsitellyt myös Iisalmen seudun
kasviston historiaa pohjanaan Sahlbergin esitys Iisalmen kasvis-
tosta viime vuosisadalta. Hyvin käytetty on Viljo Åberg edelleen
ollut ILYY:n kokouksissa luontotiedonantojen esittäjänä sekä
väsymättömänä oppaana ja esittelijänä niin ILYY:läisille kuin
vieraille retkeilyllä. Viljo Åbergin esitysten onnistumiseen
vaikuttanut hänen lämmin, värikäs, joskus tarkoituksella keskus-
telua provosoiva, mutta samalla vankasti asiaan pohjautuva esi-
tystapa, Viljo Åberg ei ole aina lämmentynyt viime vuosien luonnon-
suojeluliikeille ja tempauksille varsinkaan silloin kun ne ovat
ns. yhden asian pohjalla. Tämä on aina ollut kompromissivalmis
yhteiseksi eduksi.





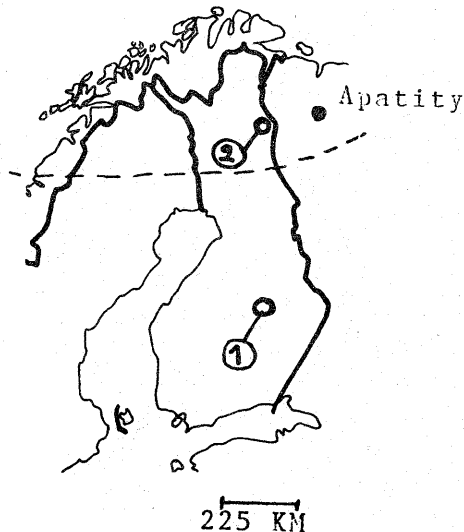
Onneksi ILYY:lle on Viljo Åbergin kohdalla laskettava myös se että hänen muutkin harrastuksensa sivuavat luontoharrastusta tavalla tai toisella. Tällainen on mieltymys Suomen historiaan alkaen aina esihistoriasta Suomen Sotaan ja senkin jälkeisiin aikoihin. Viljo Åbergin hyvä ruotsinkielentaito ja kyky lukea vanhoja muistiinpanoja ovat tehneet hänestä käytetyn sukututkijan. Viljo Åberg on osallistunut merkittävällä tavalla kotikaupunkinsa asioiden hoitoon luottamushenkilönä esimerkiksi vesilautakunnassa, kaupunginhallituksessa sekä valtuustossa. Näillä luottamustehtävillä hän on ollut ILYY:lle suuri apu silloin kun on tarvittu ILYY:n lausuntolen muutolijaa. Kunnallisasiain tuntemus ja luonnonharrastus ovat yhdessä ideoineet Viljo Åbergissa reittejä ja tekstejä kaikkiin Iisalmen kaupungin pysyviin luontopolkuihin Paloisvuorelle, Mansikkaniemelle ja Runnille. Viljo Åbergin toimintaa kotiseudun ja luonnon hyväksi ovat eri tahot huomioineet monin tavoin. Eri yhteisöjen toimesta hän sai jo työaikanaan yli-insinöörin arvonimen. KLYY kutsui hänet kunniajäsenekseen. Suomen Luonnonsuojeluliitto on ojentanut hänelle hopeisen ansiomerkkinsä vuonna 1982 ja kultaisen vuonna 1989. ILYY:n hallitus kutsui Viljo Åbergin kokouksessa 27.9.1989 päätöksellä kunniajäsenekseen. kun Viljo Åberg kun Viljo Åberg ilmoitti luopuvansa aktiivisesta toiminnasta ILYYN:n hallitustasolla 1989 lopussa.

Viljo Åbergin viettäessä 80-vuotispäiväänsä hänelle niin rakkaalla Koljonvirralla, jossa juhla käynnistettiin "Suomen Sodan Sävelin" olivat ILYY:läiset joukolla mukana toivottamassa onnea ja menestystä edelleen.

A P A T I I T I S T Ä POHJOIS-SAVON MAAKUNTAKIVI!

Lähes 20.000 suomalaista osallistui eri yhteisöjen järjestämään tempaukseen syyskesällä. Sen tarkoituksena oli löytää sekä Suomen kansalliskivi, että nimikkokivet eri maakunnille. Kivituntemus ja -tietous eivät keskuudessamme ole samaa luokkaa kuin esim. aiemmin äänestettyjen lintujen ja kukkakasvien. Tämänvuoden rajattiin äänen käyttö asiantuntijaraadin ennakkoon valitsemille ehdokkaille. Näitä Pohjois-Savosta oli kelpuutettu kolme. Nilsistä tuttu kiillepitoinen serisiittiliuske jota mm. iisalmelaiset ovat runsaasti käyttäneet pihojensa jatalojensa koristekivenä, oli ennakkosuosikki? Ehkä oudon "geologinen" nimi hillitsi sen suosiota. Pielavedeltä tuttu kauniin sinihoitoinenkordieriitti ei sekään "eksoottisuudestaan" huolimatta vakuuttanut. Voiton veikin kivenä ehkä ulkonäöltään vaatimattomin, apatiitti. Nimenähän se on varsin tuttutärkeänä kaivannaisena Siilinjärvellä.

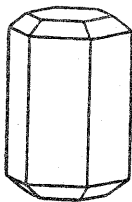
Yleensä maakuntakivet ovat kivilajeja kuten kansalliskiveksikin valittu graniitti. Apatiitti kuuluu kuitenkin mineraaleihin eli kivinäisiin, joista kivilajit rakentuvat. Mineraali tuli maakuntakiveksi myös Uudellamaalla (sarvivälke), Etelä-Karjalassa (spektroliitti), Kanta-Hämeessä (kirjomaasälpä) ja Lapissa (kulta).



Kuva 2. Apatiittiesiintymät:
1. Siilinjärvi. 2. Sokli.

Apatiitti on varsin yleinen fosfaattimineraali. Sen koostumus $\text{Ca}_5\text{FP}_3\text{O}_{12}$ - vaihtelee eri alueilla. Niinpä hyvin fluoripitoinen apatiitti tunnetaan fosforiittina. Apatiittia on tasaisen vähäisesti jakautuneena läpi maankuoren, josta se myös nousee ainoksi epäorgaanisen fosforin lähteeksi kasveille. Runsaampana lisämineraalina sitä tavataan magma- ja meteorfisissa kivissä, myös paikoin malmeissa, esim. Pohjois-Ruotsin Kiirunan alueilla.

Huomiota herättävä apatiitti on kuitenkin vain karkeissa pegmatiteissa tai kiteisen kalkkikiven ohessa, jolloin isoissa rakeissa tulee kidemuotokin hyvin näkyviin. Apatiitti kuuluu heksagoniseen kidejärjestelmään, jossa kiteen poikkileikkaus on kuusikulmainen. Apatiitin kiteet ovat prismamaisia, pyramidipäätteisiä - vrt. Kuva 1. Apatiitti on melko väritöntä, joskus viherväätä, ruskehtavaa, jopa punervaa. Sen kovuus on 5, mikä merkitsee yleisesti jalokiviä ajatellen pehmeäkköä. Tyypillistä puhtaalle apatiitille on rasvankiilto. Lähisukuja mineraaleja ovat mm. vivianiitti, monatsiitti sekä vanadiniitti.



Kuva 1. Apatiittikide.

Kuten edellisestä mineraalikuvauksesta voi päätellä, ei apatiitti ole "joka paikan kiveä", ainakaan siinä mielessä, että se maise-massa herättäisi huomiota. Fosforipitoisuutensa takia se on kuitenkin aina kiinnostanut niin geologeja kuin teollisuuttakin. Parhaihen tunnettuja apatiittilöydöksiä ihmisen käyttöön on tehty mm. Kanadassa, Etelä-afrikassa, Välimerenmaissa ja Ranskassa (fosforiittina) sekä eri puolilla Neuvostoliittoa kuten Virossa ja ennen kaikkea Kuolan niemimaalla, jonka Hiipinän tunturien kaivoskeskuksen nimikin on Apatiitti (Apatity). Jo vuosikymmeniä sitten osattiin odotella Suomestakin apatiittilöydöksiä, koska Itä-Suomi on monin osin kallioperältään Kuolan niemimaata vastaavaa.

Ennen nykyisiä hyödynnettäviä apatiittilöydöksiä Suomessa tunnettiin apatiitti runsaampana vain Paraisten kalkkikiven yhteydessä. Meille Pohjois-Savon asukkaille avautui "aarre" vuonna 1950 Siilinjärven Särkilammella, jossa Nilsiä-Siilinjärven kalkkikivijaksosta löytyi runsaasti vihertävää apatiittiä. Kymmenen vuotta kestäneiden tutkimusten tuloksena täsmentyi runsaat puoli kilometriä leveä ja yli 15 kilometriä pitkä apatiittipitoinen kiillekivimassa, jota nyt louhitaan lannoite raaka-aineeksi.

Kuolan niemimaan esiintymien "jatkeena" (?) paljastui 1967 käynnistyneiden tehokkaiden etsintöjen tuloksena Savukosken Nuortijoelta Soklin apatiittiesiintymä. Sen apatiitti on jäänyt jäljelle kalkkikivien liuetaessa rappautumisen tuloksena. Vaikka esiintymä on pienehkö ja syrjäinen, on se tärkeä. Pitkään jatkuneiden, useiden eri yhtiöiden suorittamien tutkimusten laskelmien tuloksena näyttää siltä, että se hyödynnetään. Rikastaminen tapahtunee paikan päällä Soklissa. Kaivaaminen ja saostaminen aiheuttanevat melkoisia ympäristövaurioita, rikastaminen ei niinkään, ei edes ilman saasteita. Lapissa aiheuttaisi yhtiöiden mukaan ilman saasteita ja olisi teknillisesti kallis ratkaisu.

Siilinjärven ja Soklin esiintymät on merkitty karttaan kuvaan 2. Kivitempaus, jossa kansalliskivi ja maakuntakivet valittiin, on ollut osaltaan nostamassa Suomessa kivikuumetta. Malmikuumeethan on viime vuosina laskeneet johtuen merkittävien löytöjen vähydestä ja meille ollut epäedullista metallien hinnoista maailman markkinoilla. Eniten on nyt kiinnostusta korukiviin. Alkuna lienee pidettävä Ylämaan spektroliittia, maasälvän erikoismuotoa, joka sopii niin rakennusten pintoihin elähdyttäjänä kuin taideteoksiin. Seuraavan kohun aiheutti Kittilän jaspis, hematitin punaama kvartsi. Lemmenjoen ym. kullanetsijät ovat esitelleet yhä useammin myös löytämiään graniitteja. Inarin-Lapin granuliittimäinen ametististä (sinervää kvartssia) Kemijärveltä sekä iso beryyllilöydös Luumäeltä. Viimeksimainittu tunnetaan jalokivenä monena eri muotona kuten sinervä akvamariini, vihervä smagardi jne.

Viime aikojen kivilöydökset ovat mukavasti esillä tiedekeskus Heurekassa ja pian myös Geologisen Tutkimuskeskuksen uusitussa kivimuseossa, edellinen Vantaalla ja jälkimmäinen Espoon Otaniemessä. Iisalmen Luonnon Ystävien Yhdistyksen piirissä on kiviin alusta asti tunnettu mielenkiintoa. Uuteen luontomuseoon saataneenkin kiville oma osastonsa, jonka kartuttamiseksi ja monipuolistamiseksi pyritään kivijaosta elvyttämään toimintaan. Yhdistyksen järjestämä korukivi-ilta osoitti kiinnostusta jäsenistössä. Luontomuseon kivijaostolta odotetaan myös opettajien piirissä valmiutta palvelemaan kiviopetusta.

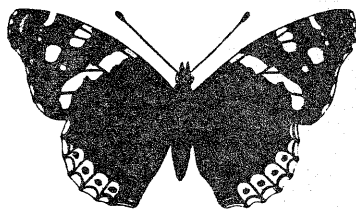
Matti Tallgren



MAAILMAN POHJOISIN?

Otsikon esittämällä uutisella jostain eliöstä ei yhdistyksemme piirissä usein uutisoida. Näin on kuitenkin seuraavan havainnon kohdalla. Sen teki yhdistyksemme jäsen, innokas luontovalokuvaaja Pekka Selin. Hän liikkui kuluneena kesänä kuvaamassa Itä-Norjan maisemia, lähinnä lintuja.

Varanginvuonon pohjoisrannalla Vadsø'n eli Vesisaaren kaupungin itäpuolella on iisalmelaisillekin hyvin tuttu Ekkerøy'n lintuvuori. Sen jyrkänteiden hyllyillä pesii suuri pikkukajava eli kolmevarvaslokkikolonia, jonka joukossa ja liepeillä voi mukavasti havainnoida seurata muitakin tyyppillisiä Jäämeren lintuja, kuten merimetsoja, kiisloja, usein ruokkeja ja joskus lunnejakin. 30.6.1989 huomasi Pekka Selin lintujen ulosteiden rehevöittämän kasvillisuuden keskellä suuren erikoisenvärisen perhosen. Hän onnistui kuvaamankin sen. Määritys osoitti kysymyksessä olevan AMIRAALIPERHOSEN (vanessa atalanta). Laji kuuluu ns. vaeltaviin päiväperhosiin, jotka esim. Suomessa ovat ulkomailta etelästä tänne eri syistä vaeltaneiden yksilöiden varassa. Ne ei siis pysty talvehtimaan meillä. Iisalmessa amiraaliperhosta tavataan vaihdellen eri vuosina, joskus ei lainkaan, joskus runsaastikin. Runsaas amiraaliperhosvuosi meillä oli mm. 1983. Kesällä 1989 on jonkin verran havaintoja.



Amiraaliperhonen. Pohjaväri musta, pilkut valkeat, vyöt vaaleanpunaiset. Siipienväli n. 65 mm.



Havaintopaikan sijainti.

Perhoskirjojen kartat osoittavat amiraaliperhosen pohjoirajaksi suurinpiirtein Trondheim-Uumaja-Oulu-Petroskoi. Yksittäisiä havaintoja on pohjoisempaan esim. Norjassa Lofoottien korkeudelta ja Suomessa Käsivarren tyveltä. Pekka Selinin puhelinkeskustelu Helsingin Yliopiston eläintieteilijöiden kanssa paljasti, että löytö lienee pohjoisin tunnettu. Erikoinen on myös ajankohta, kesäkuun loppu. Yleensä amiraaliperhosia havainnoidaan esim. Ylä-Savossa vasta elo-syyskuussa.

PS. Muista kesän 1989 aikana Ylä-Savossa vaeltaneista päiväperhosista mainittakoon jokunen ohdakeperhonen *Vanessa (cardui)*, kaaliperhonen (*Pieris brassicae*) sekä neitoperho *Inachis io*. Silmiinpistävän runsaasti lenteli kuluneena kesänä varsinkin Ylä-Savon itäosissa orapihlajaperhosta (*Aporia crataegi*), jolla toki on täällä vakituinen kanta, mutta joka joinakin vuosina pysyttelee lähes näkymättömänä.

Matti Tallgren

SUOMEN SAUKKOTILANNE

Esitelmätiiviste 9.11.1989

Uolevi Skarén

Maamme saukkokannankoko tunnetaan toistaiseksi huonosti. Useimpien selvitysten mukaan laji puuttuu tai on harvinainen rannikolla. Sisämaassa on paikoin elinvoimaisia kantoja.

Ylä-Savossa saukot ovathakeutumassa karuilta ja happamoituvilta Nilsiänsä reitin latvavesiltä yhä enemmän länteen. Täällä vesien rehevöitymisen nykyvaihe auttaa selvästi saukkoa: ruohottuvilla rannoilla on piilopaikkoja ja ravintoa löytyy runsaammin. Sama kehitys on todettu Ruotsissa. Mutta jos näin jatkuu, myöhemmin ainakin matalissa järvissä happikato tulee tappamaan kaloja ja kaventamaan saukon elinmahdollisuuksia.

Ylä-Savossa on vuosina 1987-89 tutkittu 285 syksyistä saukon ulostetta. Ne osoittavat, että ravinto eroaa selvästi alueen happaman ja karun itäosan ja rehevän länsiosan välillä. Idässä saukot joutuvat turvautumaan enemmän muun muassa sammakoihin ja kiiskiin. Lohikalat muodostavat molemmilla alueilla vain vähäisen murto-osan saaliista. Eniten syödään ahventa, särkeä, haukea ja kiiskeä.

Tärkeimmät (80%) Savon saukkojen kuolinsyyt ovat viime vuosina olleet hukkuminen kalanpyydyksiin ja liikennekuolemat. Samat tekijät ovat 1980-luvulla romahtaneet Länsi-Saksan koillisosan saukkokannan sukupuuton partaalle. Ylä-Savossa pelkästään Kiuruveden ja Rautavaaran välisellä alueella on ilmoitettu olevan käytössä 16 000 katiskaa. Niiden nielut kannataisi varustaa esimerkiksi harjateräksestä tehdyin pystykalterein, jolloin saukko ei voisi viedä kaloja.

Runsaat 300 kalanviljelijää eri puolilla maata vastasi WWF:n saukkokovahinkotiedusteluun tänä vuonna. Eniten korvaustoiveita tuli Oulun läänin alueelta. Ilmeni, että paikoin koko ongelmasta on päästy yksinkertaisella keinolla: altaat ympäröidään vaikkapa katiskaverkolla jonka yläreunassa kulkee tavallinen sähköpaimenpoikalanka. Saukko oppii nopeasti sitä varomaan ja kiertää alueen kaukaa. Maa- ja metsätalousministeriön kannan mukaan saukkoa ei saa tappaa luonnonravintolammikoilla, Aikanaan metsästyslupa annettiin nimenomaan emokalatuoton turvaamiseksi.



Marjorie Keltner - 89

Viljo Åberg

Myrkkyykatko (Conium maculatum)

Myrkkyykatko on kookas, jopa yli 2 metrinen, sarjakukkaisten heimon kuuluva putkikasvi. Sen lehdet muistuttavat hyvin paljon koiranputkenlehtiä, mutta ne ovat tummemman vihreitä. Kasvin varsi on pyöreä ja ontto putki, samanlainen kuin karhunputkella, mutta siinä on punaruskeita täpliä. Kunvielä mainitsen, että kukat ovat valkeat ja samannäköisetkin kuin koiranputkella, ovatkin tärkeimmät tuntomerkit kerrottu.

Myrkkyykatkon kaikki osat ovat erittäin myrkyllisiä. Muistan lukeneeni sanomalehdistä joskus kolmisenkymmentä vuotta sitten, että kaksi pikkupoikaa oli luullut myrkkyputkea karhunputkeksi ja tehneet siitä puhallusputken, jolla sitten "ampuivat" pihlajan marjoja. Kumpikin saivat niin paljon tuota vaarallista myrkyä, että menehtyivät.

Toinenkin vaara piilee myrkkyykatkon ympärillä. Hyvänä kevään vihanneksena pidetään koiranputken nuoria lehtiä, mutta ne muistuttavatkin niin paljon myrkkyykatkon lehtiä, että niitä ei oikeastaan edes voi eroittaakaan toisistaan, ennenkuin varsi on selvästi kehittynyt. Tätä erehtymisvaaraa ei alan kirjallisuudessaakaan ole tarpeeksi painostettu.

Myrkkyykatko on alunperin kotoisin Välimern alueelta, mutta kulkeutunut paljolti ihmisen mukana, ja jäänyt sitten kylä- ja kaupunkikasviksi pihoihin, puutarhoihin, tievierille, ja yleensä paikkoihin, joissa maan pinta on rikottu, eikä kasvupeite vielä ole umpeentunut.

Myrkkyykatko on onneksi koko maassa harvinainen. Pohjois-Savo tunnetaan kirjallisuudessa jonkinlaisena myrkkyykatkolöytöjen keskittymänä. Täällä Iisalmissa se on keskustajamassa melko yleinen. Kolmisenkymmentä vuotta sitten löysin sen ensimmäisen kerran Kotiseutumuseon alueelta, tuulimyllyn kumpareelta, joka on Iisalmenensimmäinen kaatopaikka. Myöhemmin sitä on löytenyt monesta muustakin paikasta, joista mainittakoon entisen Iisalmen kirkonkylän kansakoulun pohjoispuolinen pelto ja Kilpisjärven luota. Pari kolme vuotta sitten kasvoi kaksi yksilöä Kirkkopuiston kadun kukkapenkissä alkoholiliikenedustalla, ja tänä vuonna 5 yksilöä Satamakadun Esson seinustan nurmikolla.

Myrkkyykatko on kaksivuotinen. Sen siemen itää vasta seuraavana kesänä, ja kasvi kehittää lehtiruusukskeen. Seuraavana kesänä tulee vasta varsi ja kukinto, jonka jälkeen kasvi kuolee. Tätä johtuu sitten, että kasvia ei joka vuosi löydy entisiltä kasvusijoiltaan.

Kasvin ilmestyminen uusiin paikkoihin voi johtua myös siitä, että sen siemenet pysyvät kauan itämiskykyisinä, ja alkavat kasvaa vasta jouduttuaan edullisiin olosuhteisiin, esim. rakennuksen purkamisen tai maan kaivaustöiden johdosta.

Viime sotien aikana tuli sotajoukkojen mukana myrkkyykatkon siemeniä hevosten rehussa Itä- ja Pohjois-Suomeen. Näistä saksalais- ja venäläistulokkaista muodostui sinne erillisiä pieniä myrkkyykatkoalueita.

Myrkkyykatko on vaarallisuudestaan huolimatta myös vanha lääkekasvi. Sitä on jo Antiikin ajalla käytetty moniin sairauksiin ulkonaisesti mutta sillä voitiin torjuakin noituutta. Sillä pantiin täytäntöön vanhassa Kreikassa kuolemantuomiot, mm. Sokrates joutuityhjentämään myrkkyykatkomaljan. Sillä raivattiin tieltä myös poliittisia vastustajia, tai ainakin yritettiin.

Pienissä määrin nautittuna ihminen tottuu kestämään isonkin annoksen. Antiikin ajoilta kerrotaankin tarinaa, jonka mukaan joku hallitsija pelkäsi myrkyttämistä niin, että totuttautui siihen nauttimalla sitä päivittäin pieniä annoksia. Hän joutui sitten hallitessaan sellaisiin vaikeuksiin, että katsoi itsemurhän ainoaksi ratkaisuksi, ja otti täyden annoksen myrkkyykatkojuomaa. Kuolema ei tullutkaan, ja hän joutui kärsimään teois- taan elävien kirjoissa.



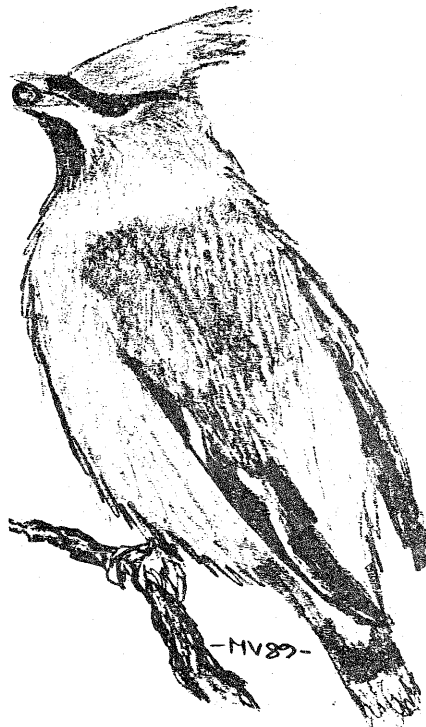
Rönsyleinikin harvinainen muoto Iisalmessa

Opettaja Olavi Kauhasen kesähuvilalla löytyi viime kesänä rönsyleinikin harvinainen muoto *Ranunculus repens* f. *pleniflorus*, jolla on normaalin viiden terälehdän sijasta 10 terälehteä t.s. kukka oli kerrottu. Nämä poikkeukselliset yksilöt kasvoivat huvilatontin luonnonvaraisella rantanurmella Pienen Iijärven rannalla, jossa kukki myös normaaleja rönsyleinikkejä aivan keltaisenaan, mutta myös useita näitä kerrottukukallisia kasveja.

Tätä muotoa on Hiitosen Suomen kasvion mukaan tavattu aikaisemmin vain Uudeltamaalta, Etelä-Karjalasta ja Etelä-Savosta. Kasvimuodon harvinaisuutta osoittaa se, että sen yleisyysasteeksi on Hiitosen Suomen kasviossa merkitty 9, siis erittäin harvinainen.

Kasvista otettiin 27.6.1989 useita näytteitä mm. ILYY:n kasvikoelmaa varten.

Viljo Åberg



Käärmeuksia Sonkajärvrvellä

Erittäin "puhdasoppinen" käärmeukuusi kasvaa Sonkajärven Päämä-
rin kylän Rehvossa Alapiha tilan RN:o 4:5maalla (Peruskart-
ta lahti 3343 03 Haapajärvi, paikka 7064080:549800): Puulla
on korkeutta n. 12m. ja rinnankorkeusläpimitta lähenteli 20cm.

Toista käärmeukuusta käytiin katsomassa Vehmasjärven Mynnin-
mäessä Matti Kortelaisen tilalla. Tuokin puu oli kookas,
parikymmenmetrinen.

Viljo Åberg



Käärmeukuusi Päämärinkylän Rehvon Alata-
lon maalla. Ilmoitti Veikko Ronkainen
15.4.1989. Kuvasi 20.6.1989 Pertti Kaa-
rakainen.

Männysssä on kuusen oksa

Kun viime keväänä Iisalmen radio Salmisessa oli luontoilta, soitti Uno Rasti Vieremältä ja kertoi, että Petäjäselässä on hänen maallaan mänty, jossa oksa onkin kuusen oksa. Tapaus tuntui ennakkoon arvioiden aivan mahdollomalta, mutta hänelle luvattiin, että Iisalmen luonnonystäväistä tullaan kasällä katsomaan ihmettä.

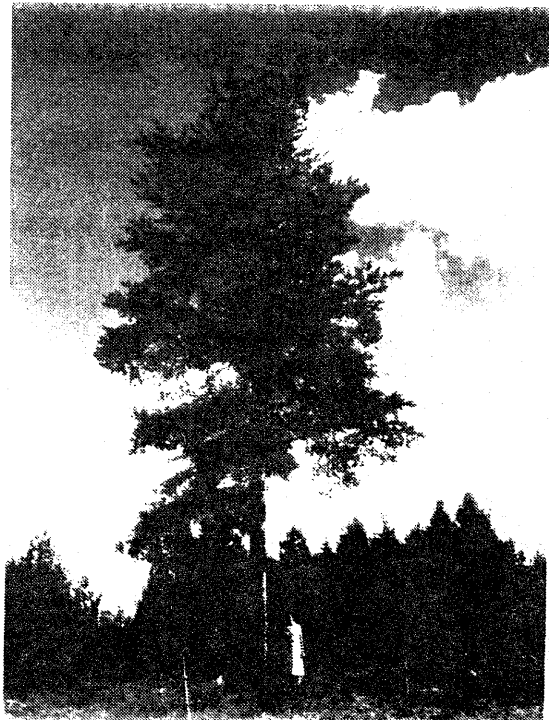
Kesäkuun 20 päivänä lähdettiin tuota ihmettä katsomaan. Mänty on Vieremän Petäjäselässä Nurkkalan tilan RN:o 2:13 maalla Luupuveden kylässä (peruskartan lehti 3324 10 Salahmi, paikka 7070450:495320). Mänty on tukkipuun kokoinen, n.15 m. korkeudella, muiden oksien seassa oli todellakin yksi kuusenoksa, n.3 metrin pituinen ja juuresta n.5 cm.

Kuusen neulaset olivat ehkä vähän lyhempiä kuin tavallisesti kuusenneulaset ja kävyt pienempiä, muistuttaen Lapissa tavattavan siperiankuusen käpyjä. Niitä oli useita. Asukkaat kertoivat käpyjä olleen joinakin vuosina jopa nelisenkymmentäkin. Kuusenoksan kohdalla näytti männyn rungossa olleen kolo.

Miten tällainen on syntynyt
jäi meille täydellisesti
arvoitukseski.

Viljo Åberg

Kirjoituksessa mainittu
mänty Vieremän Petäjäselässä
Juurella seisoo
Eini Tallgren.



Valkokukkaisia ajuruohoja Hällämönharjulla

Kun viime kevätkesällä, 6 pnä kesäkuuta, kävimme Matti Tallgren ja allekirjoittanut Pieksämäen seudun luonnonystävien kanssa retkellä Vieremän Hällämöharjulla, löysimme harjun alkupäässä n. 4-5 aarin suuruisen hyvin kuivan ja tasarakeisen alueen, joka oli harjun sivurinteessä ja päättyi pieneen rämeeseen. Tuolla alueella ei kasvanut puita eikä muutakaan kasvullisuutta lukuun ottamatta yhtenäistä jäkälä- ja ajuruohokasvillisuutta.

Ajuruohon (*Thymus serpyllum*) kukkimisaika on vasta heinäkuussa, ja teimme 12.7. uuden matkan tuolle alueelle. Nyt oli alue siinä punaisena kukista, mutta kukkien joukossa oli kymmenkunta yksilöä, joissa oli valkeat kukat.

Valkokukkien laji on Hiitosen Suomen kasviossa erotettu eri muotoiksi (*Thymus serpyllum* f. *albiflorus*), harvinaisuusasteena 5. Sitä on kyllä aikaisemminkin tavattu Pohjois-Savosta. Päämuotokin on harvinainen Pohjois-Savossa, eikä Ylä-Savossa ole tietojeni mukaan muuta ajuruohoesiintymää kuin tämä Hällämönharjulla ja sen läheisyydessä.

Esiintymästä otettiin näyteitä myös ILYY:n kasvikoelmia varten.

Viljo Åberg

ILYYIN JAOSTOT



SIENIJAOSTO



SIRKKA IMMONEN



KIVIJAOSTO

JORMA TAAVILA

KASVIJAOSTO

MATTI TALLGREN

LINTUJAOSTO

JARMO YLILUOMA



VALOKUVAUSJAOSTO

KAI JÄDERHOLM

MUSEOJAOSTO

KAI JÄDERHOLM

HYÖNTEISJAOSTO

MATTI TALLGREN

YMPÄRISTÖNSUOJELUJAOSTO

ERKKI VÄISÄNEN

NISÄKÄSJAOSTO

UOLEVI SKAREN

