

# IISALMEN LUONTOUUTISET 2 / 1990

Julkaisija: Iisalmen Luonnon-Ystäväin Yhdistys ry.

# ILYY:n JAOSTOT



SIENIJAOSTO

KIVIJAOSTO

KASVIJAOSTO

LINTUJAOSTO

VALOKUVAUSJAOSTO

MUSEOJAOSTO

HYÖNTEISJAOSTO

YMPÄRISTÖNSUOJELUJAOSTO

NISÄKÄSJAOSTO



SIRKKA IMMONEN

JORMA TAAVILA

MATTI TALLGREN

JARMO YLILUOMA

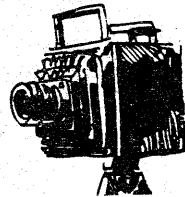
KAI JÄDERHOLM

KAI JÄDERHOLM

MATTI TALLGREN

ERKKI VÄISÄNEN

UOLEVI SKAREN



## KEVÄTKESÄN RETKEILY LOUNAISEEN SAARISTOON

Vähintään viiden vuoden ajan oli Iisalmen Luonnon Ystävien Yhdistyksen kasvijaoston piirissä kaavailtu kevätretkeilyä Saaristo-Suomeen. Poikkeaaahan tämän alueen luonto yläsavolaisesta luonnosta yhtä vahvasti kuin esimerkiksi yhdistyksen piirissä tarkasti retkeilty ja tutkittu Tunturi-Lappi. Kiinnostavat alueelle rajoittuivat yksityisten jäsenten omiin retkiin ja ekskursioihin sekä kasvikoelmien runsaisiin näytteisiin. Syyskesän saaristo-luonnosta oli joku vuosi sitten saatu tietoa esityksestä, joka kuvaili Korppoon Jurmon aluetta.

Monestakin eri syystä oli asia vuosi vuodelta vain jäänyt. oli myös otettu yhteyksiä muihin yhteisöihin ja harrastuspiireihin yhteismatkan järjestämiseksi. Ystävyyskaupungit ohjelmaan mukaan lukien löytyikin halukkuutta. Ohjelmarunkoja suunniteltaessa tällainen matka paisuisi kuitenkin niin pitkäksi ja vauhdikkaaksi, ettei luonnolle jäisi tarpeeksi sijaa ja näin luonnonystävät lupuivat hankkeesta.

Uutena virikkeenä retkeilyn toteuttamiseen koettiin iisalmen uusi Luontomuseo, jonka kokoelmien kartuttaminen ja monipuolistaminen tulivat tärkeiksi. samoin ymmärrettiin juuri Saaristo-Suomen, lisättyä eräillä Keski-Ruotsin alueilla, tarjoavan monilla luontomuseoillaan hyviä ideoita oman museon kehittämiseen.

Tuumasta toimeen.

Kasvijaoston esiteltäjä retkeilysuunnitelman IILYY:n hallitukselle valittiin työryhmä yksityiskohtia hiomaan. Siihen valittiin kasvijaostosta Vlijo Åberg ja Matti Tallgren sekä museojaostosta Kai Jäderholm. Ohjelmaesitys valmistui huhtikuussa. sen mukaan retkeily olisi kolmiosainen: 1) Tutustuminen Lounais-Suomen myöhäiskevään luontoon, etenkin kasvillisuuteen ja kallioperän erikoisuuksiin. 2) Tutustuminen Ahvenanmaan kasvillisuuteen (alkukesän aspektit) ja linnustoon. 3) Käynti Ruotsissa Upplannissa ja Gästriklandissa tutustumiskohteina rannikkoluonto, ruukkikulttuuri ja luontomuseot. Ajankohdaksi kaavailtiin aluksi touko-kesäkuun vaihdetta, mutta monista käytännön syistä johtuen lopulliseksi retkijäksi tuli väli 10.-18.6.1990.

Osanottajiksi kiinnostuneita ilmoittautui aluksi viitisentoista. Johtuen retkeilyn pituudesta ja alkukesän kiireistä yksi ja toinen ilmoittivat kuitenkin jäävänsä pois. Lopuksi saatiin retkikunnalle seuraava kokoonpano: Tuija ja Viljo Åberg, Eini ja Matti Tallgren sekä Kai Jäderholm. Kaikki mahtuivat yhteen tilavaan pienoisbussiin tavaroineen.

Melko työteliäiden vaiheiden jälkeen saatiin matkan majoitukset, lauttapaikat ja tärkeimmät opastukset tilatuiksi. Lopulliseksi reitiksi muutoutui: Iisalmi-Jyväskylä-Hämeenlinna-Turku-Kustavi-Brändö (Åland)-Kumlinge-

## KEVÄTKESÄN RETKEILY LOUNAISEEN SAARISTOON

Vähintään viiden vuoden ajan oli Iisalmen Luonnon Ystävien Yhdistyksen kasvijaoston piirissä kaavailtu kevätretkeilyä Saaristo-Suomeen. Poikkeaaahan tämän alueen luonto yläsavolaisesta luonnosta yhtä vahvasti kuin esimerkiksi yhdistyksen piirissä tarkasti retkeilty ja tutkittu Tunturi-Lappi. Kiinnostavat alueelle rajoittuivat yksityisten jäsenten omiin retkiin ja ekskursioihin sekä kasvikoelmien runsaisiin näytteisiin. Syyskesän saaristo-luonnosta oli joku vuosi sitten saatu tietoa esityksestä, joka kuvaili Korppoon Jurmon aluetta.

Monestakin eri syystä oli asia vuosi vuodelta vain jäänyt. oli myös otettu yhteyksiä muihin yhteisöihin ja harrastuspiireihin yhteismatkan järjestämiseksi. Ystävyyskaupungit ohjelmaan mukaan lukien löytyikin halukkuutta. Ohjelmarunkoja suunniteltaessa tällainen matka paisuisi kuitenkin niin pitkäksi ja vauhdikkaaksi, ettei luonnolle jäisi tarpeeksi sijaa ja näin luonnonystävät lupuvat hankkeesta.

Uutena virikkeenä retkeilyn toteuttamiseen koettiin iisalmen uusi Luontomuseo, jonka kokoelmien kartuttaminen ja monipuolistaminen tulivat tärkeiksi. samoin ymmärrettiin juuri Saaristo-Suomen, lisättyä erällä Keski-Ruotsin alueilla, tarjoavan monilla luontomuseoillaan hyviä ideoita oman museon kehittämiseen.

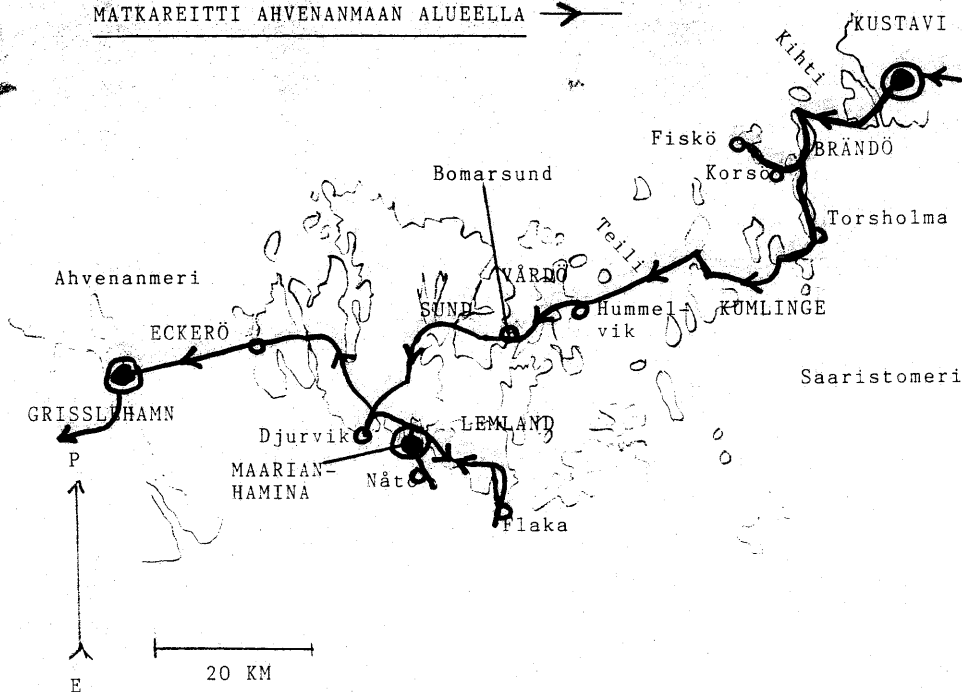
Tuumasta toimeen.

Kasvijaoston esiteltäjä retkeilysuunnitelman ILYY:n hallitukselle valittiin työryhmä yksityiskohtia hiomaan. Siihen valittiin kasvijaostosta Vlijo Åberg ja Matti Tallgren sekä museojaostosta Kai Jäderholm. Ohjelmaesitys valmistui huhtikuussa. sen mukaan retkeily olisi kolmiosainen: 1) Tutustuminen Lounais-Suomen myöhäiskevään luontoon, etenkin kasvillisuuteen ja kallioperän erikoisuuksiin. 2) Tutustuminen Ahvenanmaan kasvillisuuteen (alkukesän aspektit) ja linnustoon. 3) Käynti Ruotsissa Upplannissa ja Gästriklandissa tutustumiskohteina rannikkoluonto, ruukkikulttuuri ja luontomuseot. Ajankohdaksi kaavailtiin aluksi touko-kesäkuun vaihdetta, mutta monista käytännön syistä johtuen lopulliseksi retkijäksi tuli väli 10.-18.6.1990.

Osanottajiksi kiinnostuneita ilmoittautui aluksi viitisentoista. Johtuen retkeilyn pituudesta ja alkukesän kiireistä yksi ja toinen ilmoittivat kuitenkin jäävänsä pois. Lopuksi saatiin retkikunnalle seuraava kokoonpano: Tuija ja Viljo Åberg, Eini ja Matti Tallgren sekä Kai Jäderholm. Kaikki mahtuivat yhteen tilavaan pienoisbussiin tavaroineen.

Melko työteliäiden vaiheiden jälkeen saatiin matkan majoitukset, lauttapaikat ja tärkeimmät opastukset tilatuiksi. Lopulliseksi reitiksi muutoutui: Iisalmi-Jyväskylä-Hämeenlinna-Turku-Kustavi-Brändö (Åland)-Kumlinge-

MÄTKAREITTI AHVENANMAAN ALUEELLA →

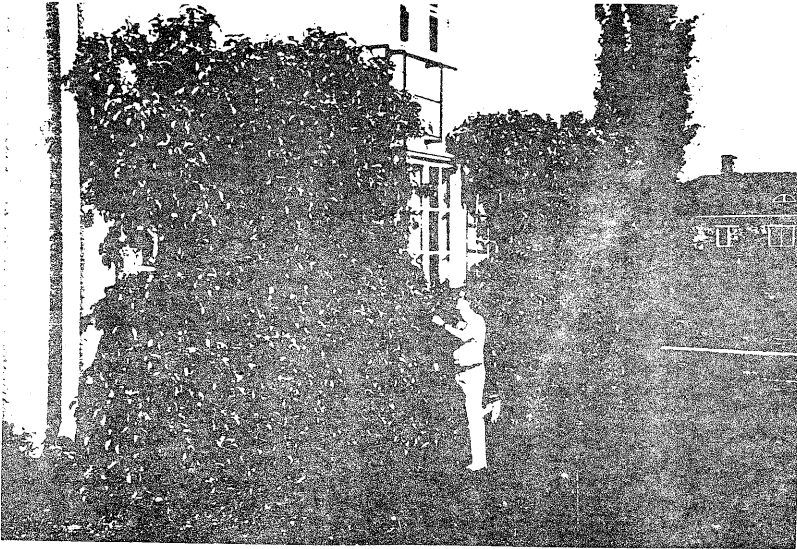


Värdö-Sund-Jomala-Marianhamina-Eckerö-Grisslehamn-Uppsala-Älvkarleby-Gävle-Sundsvall-Vaasa-Seinäjoki-Iisalmi. Viime hetkellä oli reittiä Ruotsissa pidennettävä pohjoiseen, koska Gävlestä suoraan Suupohjaan aiemmin kulkenut autolautta jäi pois kulusta. Ohjelman jouduttamiseksi päätettiin lomakyläretkeilymajatason majoituksiin ja pääateriaan "ulkona". Aamu- ja iltapalat valmistettiin itse.

Lounais-Suomen läpi.

Matkalle lähdettiin huolellisen pakkauksen jälkeen Luontomuseolta sunnuntaina 10.6. klo 7.30. Kommelluksitta saavutettiin ensimmäiseen retkeilykohteeseen, Jyväskylän Suokammiin, hiukan etuajassa, joten Viherlandiassa ehdittiin ihaillla monipuolisia myyntipöytiä houkuttelevine tarjouksineen. Suokammi koettiin modernina, tosin pienenä, eityksenä Suomen soista hyväksikäyttöineen.

Iltapäivän kuluessa saavuttiin Kanta-Hämeeseen, jonka luonto oli Viljo Abergin nuoruusmaisemana otettu erikoisesti ohjelmaan. Aluksi pokettiin Lepaan Puutarhaopiston alueelle. Vanha kulttuurimaisema pientareineen, puutarhoineen ja puistoineen oli alkukesän komeudessa. Museolle tallennettiin monia seuralaislajeja kuten rohtoraunioyrtti (*Symphytum officinale*) sekä puistolajeja. Suurimman kiinnostuksen kohteena oli vanhan rakennuksen jiviseinälle puuristikolle köynnösmäisesti istutettu omenapuu.



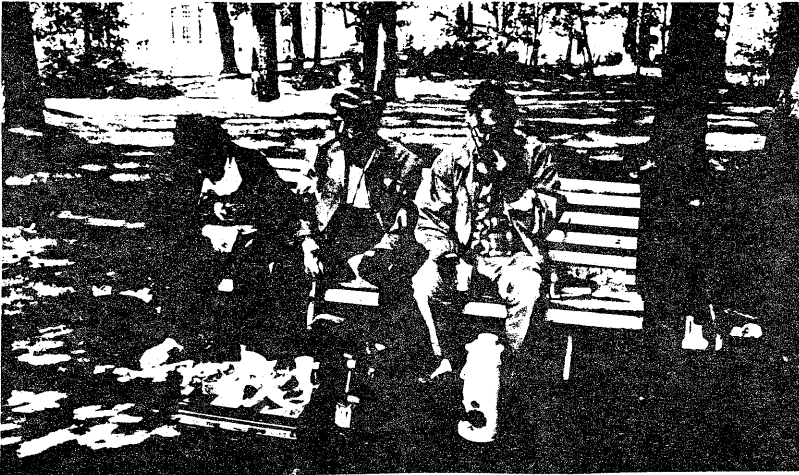
Kuva 1: Lepaan Puutarhaopiston kuuluisa köynnöstävä omenapuu koko komeudessaan.

Hämeenlinnassa keskityttiin Aulangon puistometsiin. Aspekti oli juuri vaihtunut. Jokunen vuokko oli vielä kukassa. Kuitenkin kesäkuukat ja heinät peittivät niitä. Mieleen jäi mm. upea suokeltto (*Crepis paludosa*). Lammikon kyhmyjoutsenien ja sorsien lisäksi ihasteltiin joitakin iltalaulajia kuten satakielta ja sirittäjää. Parolan Lehijärven upeita rantalehtoja ihailtiin autosta käsin. Maiseman muuttumisen takia kuulut kynäjalavat jäivät kiireessä löytämättä.

Seuraavana aamuna 11.6. kuljettiin Ahvenistonjärvien itäpuolista harjua ja odotetusti nähtiin komeasti kukkivat harjutyyppilajit keulankärki (*Oxytropis campestris*) ja kurjenherne (*Astragalus alpinus*) sekä silmiinpistävä komea keltainen rantamaite (*Lotus corniculatus*). Hattelmalanharjun jälkeen suunnattiin Janakkalaan, jossa Hämeenlinnan luontoharrastajien vihjaamina tunkeuduttiin Hakoisten Linnavuoren lehtoon.

Alue edustaa kasvillisuudeltaan poikkeuksellisen rehevää lounaisrinnelehtoa. Lajistoa lisäävät vielä lukuisat ns. 600 - 1200- kauden muinaislajit. Viimeksimainituista kasvoi rehevästi erikoisesti keltamo (*Chelidonium majus*). Lehdon pohjalla oli runsaasti mm. lehto-orvokkia (*Viola mirabilis*), mustakonnaamarjaa (*Actaea spicata*) ja useita harvinaisia kurjenpolvilajeja. Valtapensaana oli pähkinäpensas. Vuoren hyllyillä oli runsaasti haisevaa kurjenpolvea (*Geranium robertianum*), keväthattikkaa (*Spergula vernalis*) keto-orvokkia (*Viola tricolor*) ja mäkitervakkoa (*Viscaria vulgaris*) muutamia mainitakseni. Erikoisesti etsimääme verijuurta (*Agrimonia eupatoria*) ei löytynyt.

Jatkossa vierailtiin kolmessa kuulussa kulttuurimiljöössä. ensin Mustialan maatalousmuseossa, joka on perinnetilaa tyypillisimmillään. Sitten Saaren Kansanpuiston Pirtissä. Yllätys oli Pirtin viereisessä rannassa pesivä kuikkaemo. Jokioisten Kartanon puistosta löytyivät puistopuiden lisäksi monet ihmisen seuralaiset. Erikoisuus iisalmelaisille oli tehtaan puoleisella pientareella runsaana kasvava pukinparta (*Tragopogon pratensis*).



Retkeilijät  
tauolla  
Jokioisten  
Kartanonpuis-

Kumpuileva Häme muuttui Turunmaan tasaiseksi "Kuivaksi saaristoksi" runsastuvine jalolehtipuumetsiköineen. Huippuesimerkkinä tällaisesta oli iltakohteeksi valittu Turun sataman edessä oleva tammimetsistään maankuulu Ruissalo. Kiersimme osan luontopolkua Marjanien kohdalla. kaikki jalot lehtipuumme esiintyivät runsaina. Kenttäkerroksessa näkyivät kevätkasvit tuskin enää lainkaa, jokunen syyliälinnunherne (*Lathyrus linifolius*) ja kurjenkello *Campanula glomerata* sentään.

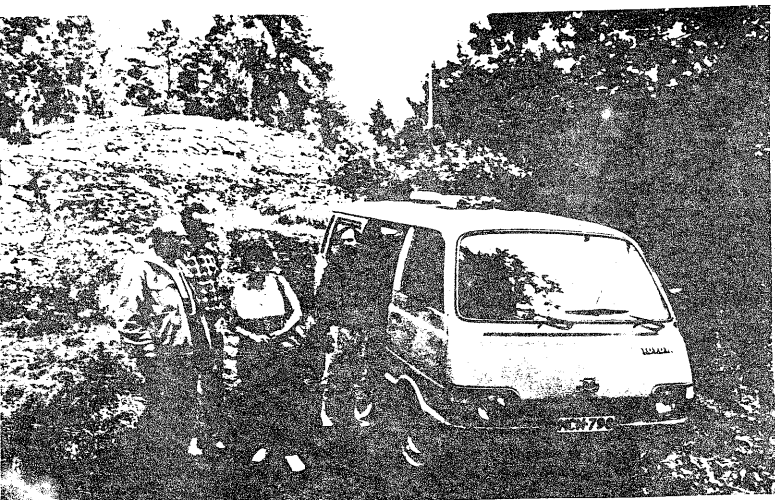
Ilta tummui ja päähuomion veivät iltalaulajalinnut kuten satakielet, lehto- ja mustapääkerttu sekä todennäköisesti kultarinta. Ruissalon sillan poukamassa ui kyhmyjoutsenia ja kanadanhanhia. Rantaryteikössä raksuttivat ruokokerttuset ja mahdollisesti terävämpi rytikerttusen äänikin kuultiin?

Ruissaloon tutustuminen jatkui seuraavanakin retkipäivänä. Vuorossa oli Yliopiston kasvitieteellinen puutarha, jossa vierähtikin lähes puoli päivää. Kuultiin myös, että uutuutena sinne rakennetaan ruusutarha. Choraeksen lähteen luona pistäydyttiin tammimetsässä ja uskottiin epäilemättä Ruissalon olevan maamme lintutiheintä aluetta - sellainen oli konsertti vielä aamupäivän lopullakin.

Ruissalolle tyypillisillä kallionkupeilla ihailtiin maksaruohoja, saniaisia, heiniä, joista silmiinpistävien oli upea lehtotesma (*Milium effusum*), metsän puolella ja pientareella mäkikaura (*Avenula pubescens*), edelleen pulkinparta ja koristeellinen sikoangervo (*Filipendula vulgaris*). Kalliohalkeamissa kukoistivat kalliokielo (*Polygonatum odoratum*), mäkitervakko ja käärmepistoyrtti (*Vincetoxium hirundinaria*). Iltapäiväksi varattu kuuluisa Katariinanlaakson lehto jätettiin väliin samoin kuin Turun Linnassakin käynti .

Seurasi käynti Naantalissa. huomion kohteeksi joutui erikoisesti Luostarinkirkko mäkineen. Sisä-saariston merenrantaan tutustuttiin Luonnonmaan Kähkölässä. Kasvilajisto oli tuttua jo Ruissalosta ja Hakoisista. Rantaniityllä tervalepikossa kiintyi huomio komeaan rohtovirmajuureen (*Valeriana officinalis*) sekä rantakallion tienpenkereen lehtolemmikkiin (*Myosotis silvatica*) niin sinisine kuin valkokukkaisine muotoineen.

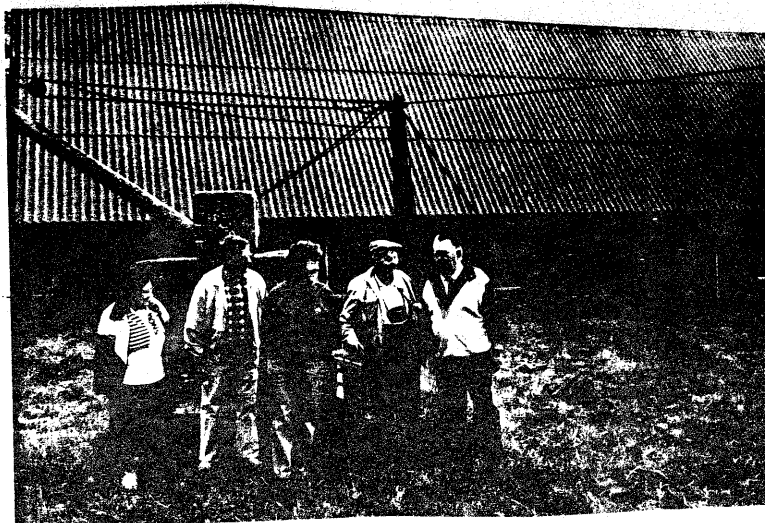
Kauniin sään vallitessa nähtiin paljon päiväperhosia, mm. ritariperhonen, iisalmelaisille tuntemattomat verkkoperho (*Melitaea athalia*) sekä merenrantakallioille tyypilliset heinäperhonen (*Sotyrys semele*) ja vikkelä kalliokultasiipi (*Heodes phleas*). Sokkeloinen Sisä-saaristo jatkui Merimaskuun ja edelleen Askaisiin, jonka Louhisaareen, Mannerheimin lapsuudenkotiin, tutustuttiin.



Kääntöpaikalla Naantalın saariston tammimetsässä. Oven suussa kuljettaja, museonhoitaja Kai Jäderholm.



Potretissa Vinkkilän Kivityömuseon edessä. Vas: Tuija Åberg, Matti ja Eini Tallgren, Viljo Åberg sekä oppaana Vinkkilän Kotiseutuyhdistyksen puheenjohtaja Paavo Kaitainen.



Aamupäivä 13.6 oli varattu kiviasioille. Ensimmäisenä kohteena oli Uhlun punaisen graniitin louhos Vehmaalla. Päälouhoksen ympäristö aina keskustaajamaan, Vinkkilään asti, on täynnään pieniä louhoksia, joiden jätekasat hallitsevat maisemaa. Vinkkilän kotiseutuyhdistyksen puheenjohtaja Paavo Kaitainen oli tullut opastamaan retkikuntaamme Vinkkilän kivityömuseoon, joka sijaitsee vanhassa navetassa. Kivityön koko romantiikka ja raskaus värittyivät elävästi eteen.

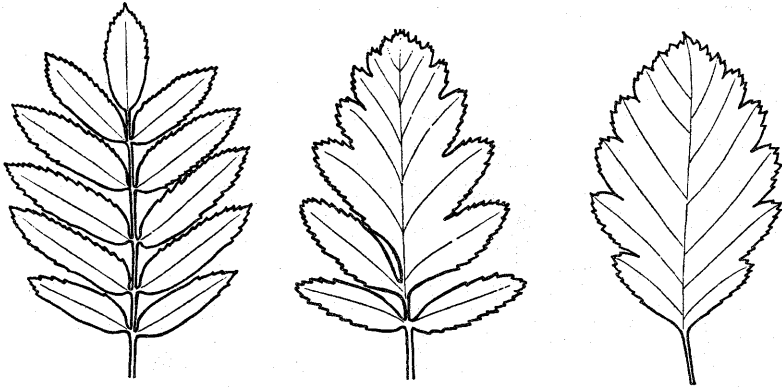
Suomen Kiviteollisuus OY:n tehdasalueella suoritettiin pikakerros, jonka jälkeen opas antoi museolle melkoisen määrän kivinäytteitä. Lounais-Suomen punaisen graniitin lisäksi saimme rapakiveä, diabaaseja, amfiboliitteja jne. Automme kulku tasapainottui huomattavasti.

#### Ahvenanmaalle.

Reitti Ahvenanmaalla oli tarkoituksella valittu juonena: Karusta koillisesta rehevään lounaaseen. Ei siis tehty trippejä Maarianhaminasta viuhkan tavoin kuten tavallista. Vaikka nyt valittuun reittiin sisältyvät lähes kaikki oleelliset Ahvenanmaan ja sen saariston maisemat, oli ulkopuolelle jätettävä paljon, kuten pohjoinen Geta, kaakkoiset saarikunnat Kökar, Sottunga, Föglö; myös Kumlinge katseltiin lähinnä laivalta käsin.

Iltapäivällä 13.6. odotettiin autolautta Ejderniä hyvissä ajoin Kustavin Vuosnaississa. Satamassa saatiin jo viittettä ulkosaaristosta. Sisä-Saariston rehevyys vaihtui kalliovaltaiseksi männiköksi. Lintuluetteloon kirjattiin lokiin lisäksi tiirat, koskelot ja haahkat. Veikeinä valkosina pilkkuina erottuivat kannelta kyhmyjoutsenet.

Turunmaan ja Vakka-Sumi jäivät Kustviin. Kihdin selän yli tultiin Ahvenanmaan saaristoon, Brändöhön. Ajettiin verraten karun Avan läpi pääsaareen ja edelleen luoteeseen Fisköhön, johon majottauduttiin Båtsmångårdeniin. Fiskön kylä on kaunis idylli. Talot, ladot ja venevajat ovat kallioiden



Kuva 2: Vasemmalta oikealle: Kotipihlaja (*Sorbus aucuparia*), Suomenpihlaja (*Sorbus hybrida*) ja Ruotsinpihlaja (*Sorbus intermedia*), lähemmin tekstissä.

Mökkikalliollamme kasvoi paljon suomenpihlajaa (*Sorbus hybrida*), jonka lehden päätölehdyykä on isompi kuin maakuntakasvissamme kotipihlajassa (*Sorbus aucuparia*) - vrt. myös ruotsinpihlaja (*Sorbus intermedia*), joka on vain liuskainen ja jota tallennettiin museolle myöhemmin mm. Lemlannista. Edelleen tavattiin länsirannoilla tyrniä (*Hippophe rhamnoides*) ja vahvatuoksuista suomyrttiä (*Myrica gale*). Kylänpenkereellä pistivät silmään värimorsinko (*Isatis tinctoria*) erikoisine hedelmystöineen ja peltorusojuuri (*Lithospermum arvense*).

Ensimmäinen kosketus Ahvenanmaan kuuluisaan lehtokasvilajistoon saatiin Brändön eteläpäässä Torsholmassa, josta Samnäsiin vievän tien varressa katseltiin lehtoniittylajeja katajikossa. Ahvenanmaan lehtoniitythän ovat olleet katoavaa kasvillisuutta, koska laidunnus on ollut niittyjen aukipysymisen ehtona. Luonnon-suojeluväki onkin paikoin raivannut viranomasten kanssa yhteistyössä niittyjä esimerkiksi Turunmaan Jungfruskärillä ja Berghamnissa.

Tunnuskämmekälaji, seljakämmekä (*Dactylorhiza sambucina*) eli ruotsalaisittain "Adam och Eva" johtuen vierekkäin esiintyvistä valkokukkaisista ja punakukkaisista yksilöistä, oli jo ruskettunut, mutta tunnettavissa. Kämmekoista nähtiin myös runsaasti valkolehdokkia (*Platanthera bifolia*) ja soikkokaksikko (*Listera ovata*). Myös kevätēsikko (*Primula veris*) oli kukkinut. Kauneimmassa kukoistuksessaan tapasimme upean varikurjenpolven (*Geranium sanguineum*), jonka tummanlilapunaiset kukat hallitsivat tienvierä muuallakin.

Kylän pohjoispuolella oli poikkeuksellisen iso saarniesiintymä, yhä komeasti kukassa. Korsön kapeikoissa tutustuttiin ulkomererantalajistoon. Tyypillisiä suojaisten lahtien lajeja olivat iisalmelaisille uusina merikaisla (*Scirpus maritimus*), jonka varsi poiketen tutusta järvikaislasta (*Scirpus lacustris*) on lehtinen, pieni marirannikki (*Glaux maritima*), meriasteri (*Aster tripolium*), mererantasankkiö (*Odontites litoralis*) ja tietysti rantavehna (*Elymus arenarius*).

Ulompana mererantakallioilla kasvavista erikoisuuksista jäivät mieleen jäykkäpalko (*Arabis hirsuta*), pölkkyruoho (*Turritis glabra*) ja monen mielestä kaunein kalliohalkeamalaji, merisaunio (*Tripleurospermum maritimum*), vain joitakin mainitakseni. Mererantapoukamilta erottuivat monet kahlaajalinnut kuten punajalkaviklo tiydyy-dyyhuutoineen, värikäs meriharakka ja pelokkaampi karikukko. Uusina vesilintuna tunnistettiin haahkaparvien seasta pilkkasiipi ja eräillä luodoilla riskilä.

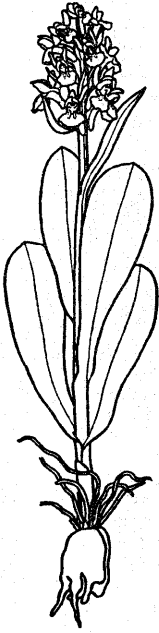
Torstaina 14.6. siirryttiin Skiftet-lautalla Kumlingen kautta Vårdön Hummelvikiin. Sattui hyvä sää ja saaristo oli upeaa nähtävää. Lautta ajoi vakaasti heilumatta ja tarjosi myös syötävää ja juotavaa. Teilinselällä koettiin avomeritunnelmaa. Vähitellen alkoi Ahvenanmaan "Manner" nousta horisonttiin ja rantauduttiin Hummelvikissa, jossa tervetulleeksi toivotti tyypillinen Ahvenanmaan kasvi, nurmimailanen (*Medicago lupulina*) heti laiturinraossa.

Tiedettiin, että iltapäivän ohjelma on rankka ja niinpä muutta mutkitta (olisi tietysti tehnyt mieli vierailta vaikkapa Simskälassa ym. Myrskyluodon Maijan miljöissä) ajettiin Bomarsundiin, jossa Viljo Åberg esitti pikakatsauksen linnakkeen jo koko Krimin sodan vaiheisiin.

Linnakeniitty on tunnetusti botanistin paratiisi ja lajien luettelo paisui mahtavasti. Valleilla kasvoi sinivatukkaa (*Rubus caesius*), papelorikkoa (*Saxifraga granulata*), useita maksaruoholajeja, mäkikauraa, aivan ihmeellisröyhyistä räpelöä (*Briza media*), useita ratamolajeja ja vieläpä käärmeeenlaukkaa (*Allium scorodoprasum*) tavallisen ruohosipulin seassa.



M/S Skiftet on rantaautunut Vårdön Hummelvikiin. Kei nuttaako matkaaaji vielä?



Kuva 3: Seljakämmekä (*Dactylorhiza sambucina*), puna- ja valkokukkainen yksilö kasvavat usein vierekkäin.



Kuva 4: Niittyräpelö (*Briza media*).



Kuva 5: Päivänleijona (*Helianthemum nummularium*), kirkeaankeittotietä löydetään useita yksilöitä.

Pikapistäytymisen jälkeen Kastelholman linnan alueella (korjauksen alla- ei asiaa turisteilla) ja Sundin kirkkotarhassa, ajettiin majapaikkaan Djurvikin kievariin Gottbyhyn. Pikka oli upean etelään pistävän merenlahden rannalla kaukana Marianhaminan melskeistä. Preparointi ym. vei yöhön ja tuntui siltä että oli tehty täysi päivä. Sen kruunasi vielä Viljo Åberg, joka löysi pihapenkereeltä matollisen valkomaksaruohoa (*Sedum villosum*).

Perjantaina 15.6. oli lehtoniittyjen päivä. Aluksi ihasteltiin Ramsholmenin luonnonsuojelualueen kukkaloistoa, josta kertominen veisi kesäaspektin lajiniukkuudesta huolimatta tätä tarinaa eteenpäin sivukaupalla. Museonäytteitä ei tallennettu luonnollisestikaan, kuvattiin sitäkin innokkaammin. Melkein paikoillaan seisten kirjattiin alueen poluilta katsoen 32 lajia, eikä tavallisia koko maan lajeja huomioitu lainkaa. Ihan joitakin harvinaisempia mainitakseni seuraavat: karhunlaukka (*Allium ursinum*), hammasjuuri (*Dentaria bulbifera*) itusilmuineen, keltavuokko (*Anemone ranunculoides*), lehtokielo (*Polygonatum multiflorum*), läpikuisma (*Hypericum quadrangulum*) jne. Alue on Marianhaminasta huolimatta hyvin säilynyt ja todella paikallisten harrastajien ja viranomaisten silmäterä!

Jatkoa löytyi sitten Lemlannin Flakasta. Apelholmin kuulusan alueen läheisyydessä osuttiin rehevään metsälehtoon monine kämmeköineen, jälleen lehtokielloa, linnunruohoa (*Polygala vulgaris*), iso esiintymä tuoksumataraa (*Galium odoratum*) ja jopa eräällä kedolla päivännoutoa (*Helianthemum nummularium*) upeine keltaisine teriöineen. Kukkimattomanakin tunnistettiin karvasputki (*Laserpitium latifolium*) yli puolentoista metrisenä jättiläisenä pyöreine lehdyköineen. Kuvaajille riitti töitä myös perhosissa; erikoisesti ilahduttivat rauhoitetusta pikkuapolloperhosesta (*Parnassius mnemosyne*) saadut kuvat. Meille iisalmelaisille ehkä tutumpaa apolloperhosta pienempi pikkuapolloperhonen on Saaristo-Suomessa paikoin nähtävissä runsaanakin oikeaan aikaan.

Ålandsmuseut Marianhaminassa oli koko retkeilyn odotetuimpia kohteita. olihan se saanut useita kansainvälisiä huomionosoituksia asetteluistaan. Ei pahasti petyttykään. Tosin poiketen perinteellisestä näytteillepanosta olivat kohteet "sietä täältä" poimittuja edustavia ryppäitä. Luonto ei ollut saanut niin paljon sijaa kuin talous- ja kulttuurielämä.

Historialliset asetelmat olivat hyvin puhuttelevia. Ikävä kokemus oli se, ettei kaupungin kirjakaupoista löytynyt ajankohtaisia yleisteoksia Ahvenanmaasta luontoineen! Lyhyen kiertoajelun kautta etelässä Nätössä, jossa Eini Tallgren kieri paikallisen koivuluontopolun, palattiin majapaikkaan. Kuultiin myös, että Kai Jäderholm oli saanut "sadottain" kyhmyjoutsenia kameraansa Marianhaminan lentokenttäjärveltä.

Kyhmyjoutsen Ruissalon ja Turun sataman välissä tyypillisellä asuinalueellaan.



Viimeiset kokemukset Ahvenanmaalta haettiin lännestä, Eckeröstä. "Pakollisen" postitalomiljöön ihmettelyn jälkeen käytiin rantaniityllä, jossa silmään otti erikoisesti iso mykerökukkainen kasvi. Sen määrittäminen ei ole onnistunut vielä tämän julkaisupäivään mennessä. Eniten se muistuttaa keltaohdaketta (*Cirsium oleraceum*), lännenkurhoa (*Carlina vulgaris*) ja eräitä karhiaisia - perästä kuuluu toivottavasti asiantuntijoiden kautta. Pikavisiitillä käytiin myös Käringsundissa venesuojidylliä kuvaamassa ja sitten astuttiinkin jo lauttaan kohti Ruotsia.

#### Museokierros Ruotsissa

Roslagen-lautalla purjehdittiin Ahvenanmeren yli Grisslehamniin. Matkalla ohittivat lautan jokavuotiset postipurjehtijat Grisslehamnista Eckeröhön. Meri oli "mustana" eri kokoisia purjeveneitä ja niiden saattajia. Oli jopa työlästä selvittää Grisslehamnista eteenpäin juhlapäivänruuhkan vuoksi. Uppsalaan saavuttiin hiukan myöhässä iltapäivällä ja yritettiin kahlata läpi museopitoista ohjelmaa sen kun kerittiin. Lisäongelmia toivat vielä ruuhka keskustassa lauantaipäivästä huolimatta sekä se, että opaskirjasia koskien Uppsalaa ei saatu ennen perille pääsyä mistään.

Positiivisia kokemuksia saatiin Linne-museosta ja sen vieressä olevasta Linne-puutarhasta. tuntui siltä, kuin 1600-1700-luvun tunnelmaan olisi päässyt sisälle. Myös laaja kierros Uppsalan Kasvitieteellisessä puutarhassa oli vaivan arvoinen. Nousu Uppsalan linnan vallille antoi lopuksi huikaisevan yleisnäkymän alueelle.

Negatiivinen oli sensijaan kokemus Biologisesta museosta, joka oli hämyinen sarja dioraamoja samaan tapaan kuin Tukholman vastaavassa tai Turun vastaavassa ennen uusimista. Kaikki kunnia on tietysti muistettava antaa edellisille sikäli, että dioraamat on lavastettu ja eläimet täytetty jo lähes sata vuotta sitten.

Gamla Uppsala, Linnen Hammarby ja eräät ruukit, kuten Forsmark, oli jätettävä seuraavaan kertaan. Oli kiire pohjoiseen Furuviikin majapaikkaan. Maisema säilyi aluksi hyvin lehtevänä, mutta ennen Älvkarlebytä tulivat havumetsät valtaan.

Sunnuntai 17.6. avautui vaihtelevassa, ajoittain sateisessakin säässä. Aluksi ajettiin takaisin Älvkarlebyhyn, jonka ruukkimiljöötä ihasteltiin vanhalta Kaarle XIII sillalta käsin. Silta on entisöity yli ison vesivoimalalaaakson, jonka tunnemme myös lohestajan paratiisina. Itämeren rannikosta saatiin pilkahdus Billuddenin luonnonsuojelun alueen tyvessä - itse niemelle emme saaneet ajolupaa.

Puolikesyjä naurulokkeja Furuviikin mökkikylässä, Gävlessä.



Päivän pääkohteena oli Gävle, Ruotsin "Metsäkaupunki". Monta tuntia ihasteltiin Valls Hagen arboretumia tuhansine puineen ja pensaineen. Vaikutti siltä, että sinne oli kerätty pitien aikojen kuluessa kasvavina lähes kaikista Pohjolassa esiintyvistä puuvartisista kasveista näytteet erikoismuotoineen. Harmi, ettemme sattuneet Valls Hageen kevätaspektin aikaan, jolloin alue on yhtä vuokkomerta eli suuren maailman "Pörsänmäki".

Valls Hagea isännöi Ruotsin Metsähallitus Gävlen kunnan kera. Hoitajat löytyvät Silvanum-metsämuseosta, joka jäi allekirjoittaneelle retkeilyn huippukohteena mieleen. Vaikka näyttelyt paljolti ovatkin metsätaloutta ja -teollisuutta korostavia, on luonto esillä elävästi ja sopusointua näyttää Ruotsissa olevan luonnonsuojelijoilla ja metsätalousväellä Suomea enemmän.

Metsän lisäksi esiteltiin tehokkaina ryppäinä myös kallioperä, maaperä, maannokset jne. vähitellen kokonaisuutta ilmentävänä sarjana. Omaa museota varten kuvattiin ja ostettiin materiaalia aika paljon. Silvanumin opastajat osasivat asiansa ja hauska yksityiskohta: Tuija Åberg tapasi tuttaviani entiseltä ekskursionilta Gävlessä, jätti mukavan lisämaun.

Aikataulussa pysymiseksi oli kiirehdittävä pohjoiseen. Matka edistyi nopeasti vetävää valtatieta myöten. Tosin yllättävä rengasrikko toi tiettyä jännitystä ja kelloa katseltiin tiuhaan. Sundsvallissa oli kuitenkin hyvää aikaa siirtyä kotimaan lautalle, jonka illallispöydässä koottiin kokemuksia päivän varrelta väsyneinä mutta tyytyväisinä.

Kotia kohti

Merenkurkun ylitys sujui isolla lautalla hienosti. Rengasrikon jälkiseurauksen takia jätettiin suunniteltu pikavisitti murtovesirannikolle Vaasassa tekemättä. Sikäli ei asiasta vahinkoa ollut, että jokunen vuosi sitten tehdyllä Oulun retkeilyllä tutustuttiin vastaavaan melko hyvin Oulunsalossa, josta myös näytteitä on luontomuseumme kasvikoelmissa runsaasti.

Viimeinen tärkeä retkeilykohde maanantaina 18.6. oli Seinäjoen Luontomuseo. Se on vaiheiltaan ollut hyvin samantapainen kuin omamme. Tosin se viime vuosina on päässyt aluemuseoiden tasolle Pohjanmaalla ja näin sen kehittymis- ja leeenemisedellytykset ovat omaamme paremmat. Alku oli samanlainen kuin Iisalmessa. Paikallinen luontoyhdistys sai kaupungin linja-autoasemalta pienet tilat museota varten. Kokoelmia, erityisesti kivi- ja hyönteiskokoelmia kertyi pian runsaasti. Tänäpäin museolla on laaja tila taidemuseon yhteydessä. Ongelmana on preparointitilan puute sekä se, että kokoelmat ovat yhä "kokonaisina" ja niiden elävöittäminen on kesken. Museoon tutustumisen lisäksi saatiin selville paljon hyödyllistä ja valaisevaa hyvän oppaan kanssa käydyissä keskusteluissa.

Pitkän ajon jälkeen saavuttiin Iisalmeen, jossa purkaminen vei vileä aikansa. Näytteiden todettiin säilyneen hyvässä kunnossa. Niiden käsittely ja valmistaminen museokuntoon on edelleen osittain kesken.

Yhteenvedo

Retkely lounais-Suomeen ja Keski-Ruotsiin oli pitkä ja rasittava, mutta todennäköisesti kannattava ja tuloksellinen. Aika näyttää lopullisen hyödyn. Aikataulu oli hivenen kireä. Majapaikat olivat tyydyttävät, samoin ruokapaikat. Pettymys oli se, että jouduttiin kiertämään Sundsvallin kierros. Autokyyti oli paras mahdollinen. Auton tilat olivat hyvät ja kuljettaja osasi asiansa. Budjetti piti kutakuinkin. Osa kustannuksista katettiin luontomuseovarjoilla, koska museo sai sekä materiaalia että ideoita matkan varrelta. Asumis- ja ruokakustannukset maksoivat retkeläiset itse, samoin osan muistakin retkikustannuksista.

Iisalmen Luonnon Ystävien Yhdistyksen ja erikoisesti sen kasvijaoston puolesta haluan kiittää osanottajia heidän työstään ja toimistaan retkeilyn aikana; Kai Jäderholmia kuljettajana, välineitten huoltajana, valokuvaajana sekä lintuasiantuntijana, Viljo Åbergia kaiken tietävänä ja tuntevana oppaana sekä kasviasiantuntijana, retkihuumorin ja tunnelman ylläpitäjänä sekä Tuija Åbergin myötä kieliavusta, Tuija Åbergia ja Eini Tallgrenia monenlaisesta suhdetoiminnasta ja avusta järjestely- ja taloustoissa sekä majoittumisen kohdalla. Erikoisesti jäi mieleen Barbecue-iltapala Djurvikin kievarin rantapaviljongissa ilta-auringon laskiessa ja kahlaajalintujen konsertoidessa.

Matti Tallgren



## LUONTORETKI LAIVALLA SOISALON YMPÄRI

Pieksämäen seudun luontoihmiisiä oli kesällä 1989 retkeilemässä Ylä-Savossa. Yhteistä iltaa vietettiin Iisalmen luonnonystävien kanssa Runnilla. Silloin sovittiin, että iisalmelaiset tulevat tapaamaan pieksämäkeläisiä seuraavana kesänä.

Viime keväänä pyysivät pieksämäkeläiset meitä matkaansa laivaristeilylle Soisalon ympäri ja ilmoittivat, että meille varataan matkalle 10 paikkaa. Monien yhteensattumien ja sairastumisten vuoksi meitä lähti retkelle mukaan seitsemän luontoihmistä. Tästä ei kuitenkaan ollut mitään haittaa, sillä pieksämäkeläisiä tuli yli 50, mukana paljon lapsiakin ja kolme eestiläistä ja yksi amerikkalainen vaihto-oppilas antamassa kansainvälistä väriä retkelle. Eikä siihen laivaan olisi enempää mahtunutkaan, sillä maksimimäärä laivalle on vahvistettu 70:ksi.

Retkilaivamme oli kuopiolaisen Partiolippukunta Järvisissien omistama m/s JS II eli lempinimeltä Jässi, joka nimi oli maalattu myös laivan kylkeen ja jossa lisäksi komeilivat sanat "Scout Lions" suurten merilaivojen malliin. Laiva oli rakennettu jo 1905, jolloin se tietysti oli höyrylaiva. Myöhemmin siihen on asennettu dieselmoottori. Laiva oli siisti, siinä oli hyttejä yöpymistä varten 20:lle. Miehistönä oli kippari ja kaksi apumiestä sekä emäntä.



Iisalmelaiset tulivat mukaan jo keskiviikkoiltana 25.7. Kuopiosta, josta ajettiin Vehmersalmen ohi Heinäveden reitille ja lopulta Karvion kanavalle, jonne saavuimme yöllä. Täällä yövyimme laivalla.

Heinäveden reitti oli jo alusta alkaen jylhää erämaata kallioisine korkeine rantoineen. Saapuminen yöllä Karvion kanavalle laivan valonheittäjien valossa loi uskomattoman sadunhohtoisen tunnelman.

Torstiaamuna saapuivat sitten pieksämäkeläiset. Heitä oli linja-autollinen, ja matkamme jatkui pitkin Heinäveden kapeata ja mutkaista reittiä kolmen kanavan, Kerman, Vihoonoton ja Pilpan kautta Kolovedelle, äskettäin perustetun kansallispuiston alueelle. Siellä tarkastimme mahtavaa Ukonvuorta ja kävimme maissa katsomassa Pirunvuorta ja sieltä avautuvia komeita näköaloja. Lopuksi nousimme maihin Säynämön leirikeskuksessa, joka on Kansan Raamattuseuran leirikeskuksia, siellä suurin osa yöpyi kahden tai neljän hengen mökeissä, osan yöpyessä laivalla.

Aamulla 27.7. lähdimme Haukivettä kohti. Ensin Pysähdyimme Oravin laiturille. Tämä pieni taajama on Varkaus-Joensuu maantien ja Heinäveden reitin risteyksessä komeine maantiesiltoineen.

Kävimme maissa ja botanistin silmään iskivät heti asutuskeskusten ja ruderaattialueiden ihmisen seuralaiskasvit: ketokaunokki (*Centaurea scabiosa*), vuohenkello (*Campanula rapunculoides*) ja mali eli koiruoho (*Artemisis absinthium*), jotka kaikki ovat hyvin harvinaisia Ylä-Savossa, eikä niitä Heinäveden reitilläkään näkynyt.

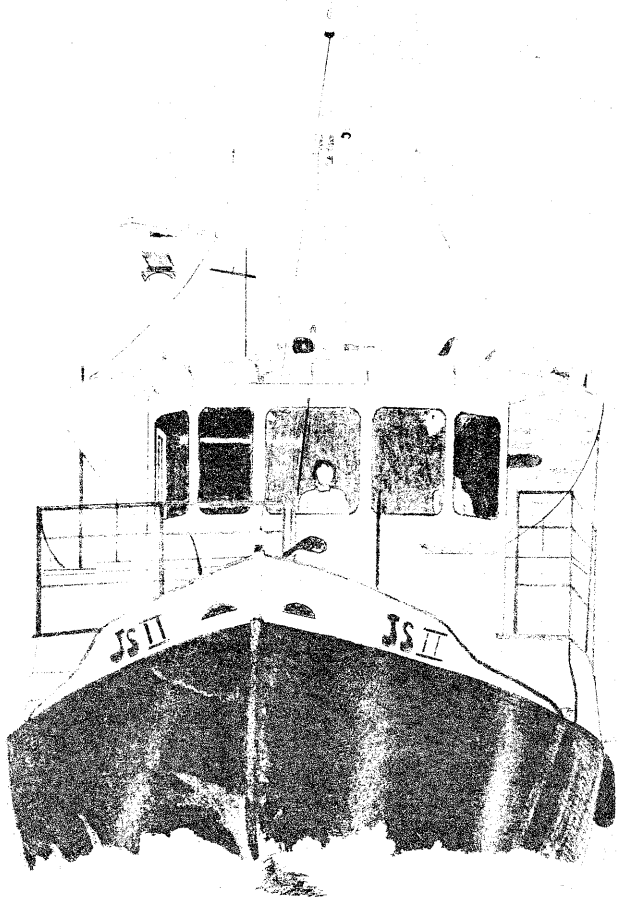
Jatkoimme vähän matkaa Haukivedellä ja saavuimme Linnansaaren kansallispuistoon, jossa saaren rantaan oli rakennettu hyvä laitur. Maihinnousupaikka oli laakeata kalliota, josta alkoi merkityt polut. Niissä oli opastauluja, joissa selostettiin alueen metsätyyppiä, kasvistoa ja eläimistöä. Itse satama-alueen kallion raoissa kasvoi kalliokohokki (*Silene rupustris*), jota Ylä-Savossa tavataan harvinaisena vain Pielaveden ja Kiuruveden eteläosassa. Laituri oli puuta ja sen kansi oli noin metrin järven pinnasta. Kannen alla pesi useita haarapääskysiä, jotka vierailijoista välittämättä lentelivät laiturin alle ja sieltä pois.

Varsinaisen jymy-yllätyksen koimme kun poislähtiessämme ja aivan kulkureittimme lähellä näimme kalasääsken mahtavan pesärakennelman sekä kalasääskiemon tuomassa syötävää poikasilleen ja toisen kiertelemässä ilmassa pesän ympärillä.

Ornitologi Martti Järnfors kertoi matkalla nähneensä kaksi muutakin kalasääsken pesää ja kalasääskiä lentämässä. Hänellä olikin matkalla kiikari alinomaa silmiensä edessä, niinkuin melkein kaikilla muillakin.

Kuka kiikaroi mikä mitäkin. Minä tarkkailin matkalla pääasiassa maisemia ja kasvistoa, mutta kerkesin sentään näkemään mm. miten orava ui aivan laivan edestä.

Huomiota kiinnitti Heinäveden reitillä rantojen tervalepät, kooltaan kyllä pienet, mutta melko tiheässä vesirajassa. Täällä Iisalmen reitin varrella tervalepät ovat harvinaisia.



PR 11

Sen sijaan täällä Ylä-Savossa on monimuotoinen vesikasvillisuus, kuten pohjanlumpeet, suomenlumpeet ja monet muut. Heinäveden reitillä ei koko aikana näkynyt ainuttakaan lumetta, vain siellä täällä vähän ulpukkaa eikä lainkaan korteikkoja eikä kaislikkoa. Sen sijaan näkyi aivan yleisesti nuottaruohoa.

Haukivedellä käännyimme sitten takaisin pohjoista kohti Leppävuiran reittiä, jossa oli jo avoimemmat selät ja vain kaksi kanavaa, joista Taipaleen kanava Varkaudessa on kerrassaan mahtava. Toinen kanava on Konnuksen sulkukanava. Maisemat Leppävuiran reitillä olivat jo savolaisia leppoisia lehti- ja sekametsäalueita, vanhoja kaskimaita. Paljon oli myös kesähuviloita ja vesiliikennettä. Tämä vesireitti on juuri se tie, jota myöten asutus levisi Ylä-Savoon asti 1400-1500 - luvuilla.

Varkaudessa jäivät pois pieksämäkeläiset. Lausimme heille ja erikoisesti matkan johtajalle Jaakko Savolalle ja hänen rouvalleen Anjalle kiitokset mielenkiintoisesta ja hyvin järjestetystä matkasta, jota suosi kaiken lisäksi kaunis aurinkoinen sää.

Me yläsavolaiset jatkoimme vielä Kuopioon. Matkalle tapasimme jälleen jo lähtiessä näkemämme muikkutroolarit, ja ostimme sieltä kotiin vietäväksi pyyntituoreita Kallaveden muikkuja. Jotkut nopeat marjojen poimijat olivat ehtineet retkeilyn aikana poimia litroitain mustikoita tuliaisiksi kotiin jääneille, ja kaikki me veimme kotiin mieluisat muistot luontoretkestä Soisalon ympäri.

Viljo Åberg

Iisalmen Luontomuseo aukioloajat

ma,ke,to,pe 9 - 14

ti 9 - 20

su 12 - 16

(voimassa toistaiseksi)

## HUIPPUVUORET

Tutustuimme tähän karuun saariryhmään heinäkuussa -90 kahden viikon ajan. Itseni lisäksi matkalla oli kaksi ystävääni. Matka alkoi autokyydillä Suomesta Norjaan. Tromsöstä lensimme Longyearbyeniin missä on saariryhmän ainut yleisessä käytössä oleva lentokenttä. Kylä sijaitsee Advent-laaksossa, samannimisen vuonon rannalla. Siellä asuu n. 1000 norjalaista.

Rakennukset on keskitetty rykelmiin pitkin laakson pohjaa. Ne ovat silmiinpistävän eri värisiä, laakson ankea harmaus entisestään korostaa niiden värejä. Longyearbyenissä on kauppa, baari, pankki, hotelli, ravintola ja kirkko. Siis kaikki mitä matkailija tarvitsee.

Ensimmäiseen ja ainoaan jääkarhuun törmäsimme paikallisen hallintoviraston eteisessä. Täällä kävimme tekemässä selkoa reittisuunnitelmasta ja tarkistuttamassa retkeilytavarat. Huippuvuorilla valvotaan melko tarkasti vaeltajien liikkeitä ja selviytymistä, lähinnä jääkarhujen ja ilmaston takia.

Nykyisin kohtelu on ystävällistä, ennen sinne ei haluttu matkailijoita. Vuosittain siellä käy yli 20 000 turistia. Suurin osa heistä on mukana järjestetyillä laivariisteilyillä ja lyhyillä opastetuilla retkillä. Varsinaisia vaeltajia on vuodessa n. 200.

Vaelsimme lyhyitä päivämatkoja ja keskityimme lähinnä valokuvaukseen sekä olosuhteisiin tutustumiseen vastaisuuden varalta. Koska kaikki tavarat piti kantaa selässä, olimme etukäteen tarkoin miettineet mitä ottaisimme mukaan. Ostokset oli tehty jo Suomesta. Nykyisin Longyearbyenissä on mahdollisuus täydentää varustuksia.

### Kaukana kaikkialta

Huippuvuoret on saariryhmä Pohjoisessa Jäämeressä 74 ja 81 leveysasteen välillä. Siihen kuuluu 7 suurempaa saarta ja joukko pieniä saaria. Pinta-alaltaan ne ovat reilut 62 000 neliökilometriä. Tästä 2/3 on ikuisen lumen ja jään peitossa. Loppu on enimmäkseen autiota kivikoa ja soratasankoa. Kymmenesosa pinta-alasta on matalan kasvilaiden peittämää, sekin lähinnä länsirannikolla, missä ilmasto on melko leutoa. Kylmimpinä talvikuukausina, tammikuusta maaliskuuhun, keskilämpötila on miinus 11-12 astetta. Kesät ovat kylmiä, heinäkuussa keskilämpötila on plus 4-5 astetta. Talvella on usein voimakkaita tuulia ja kesäisin sumu on yleinen etenkin rannikolla.

### Elämää äärirajoilla

Merkkinä sopeutumisesta lähelle elämän äärirajaa on 165 kasvilajin kasvaminen Huippuvuorilla. Varsinaisia pensaita tai puita ei enää ole. Näiden jäänteitä on kuitenkin fossiileina. Hyvin matalia vaivaiskoivuja tosin löytyy mutta vain vähän. Alueella on lukuisia sammal-, levä- ja jäkälälajeja.

Huippuvuorilla vaeltaminen on melko helppokulkuista, jos välttää jäätiköitä ja suurimpia kivikoita. Maasto on samankaltaista kuin Suomen käsivarressa Haltin ympäristössä. Korkeuserot ovat tosin suuremmat.

### Lintujen maa

Huippuvuoret on todellinen lintuparatiisi. Lintuja on muuhun eläimistöön verrattuna paljon. Kaikkiaan saarilla on tavattu lähes 160 lintulajia. Säännöllisesti alueella pesii 25-30 lajia. Myrskylintuja, pikkukajavia, jääkyyhkyjä sekä pohjankiisloja on noin 95 % koko saariryhmän lintukan-

nasta. Paikoitellen nämä lajit elävät miljoonien yksilöiden ryhminä rannikon lintuvuorilla. Useimmat lajit pesivät saarten länsirannikolla. Syy on yksinkertainen. Golf-virta pitää tämän osan saarista vähälumisena. Rannikolla on muutenkin elämisen mahdollisuudet suuremmat kuin saaren sisäosissa. Meri antaa runsaat ravintovarot. Pienillä saarilla ja luodoilla rannikon ulkopuolella pesivät haahkat ja hanhet. Ilmeisesti paikanvalintaan on syynä se, että naali ei pääse sinne pesimäaikoihin. Rannikon ja suurten saarten tundraväyhykkeellä pesii siellä täällä monia lajeja. Esim. sirreistä meri-, suo- ja pulmusirrejä sekä tyllejä. Paljailla vuorenhuipuillakin asustaa jonkin verran lajeja. Myrskylinnut ja jääkyyhkyt ovat niistä runsaimmat, jäälokkeja, riskilöitä ja pulmusirrejäkin tavataan siellä.

Jyrkimmiltä vuorensäemiltä ja kalliopahdoilta löytyvät suuret merilintukoloniat. Täältä kantautuu pesimisaikana jatkuva lintujen kirkuna. Lintuvuoret sijaitsevat lähes poikkeuksetta meren äärellä. Useimmat kolonioiden asukkaat saavat yhden poikasen kesässä.

Varpuslinnuista ainoastaan pulmunen ja kivitasku pystyvät pesimään säännöllisesti Huippuvuorilla. Pulmusta tapaa kaikkialla. Kivitasku esiintyy siellä, missä muut linnut pesivät runsaslukuisimmin eli saarten länsiosissa.

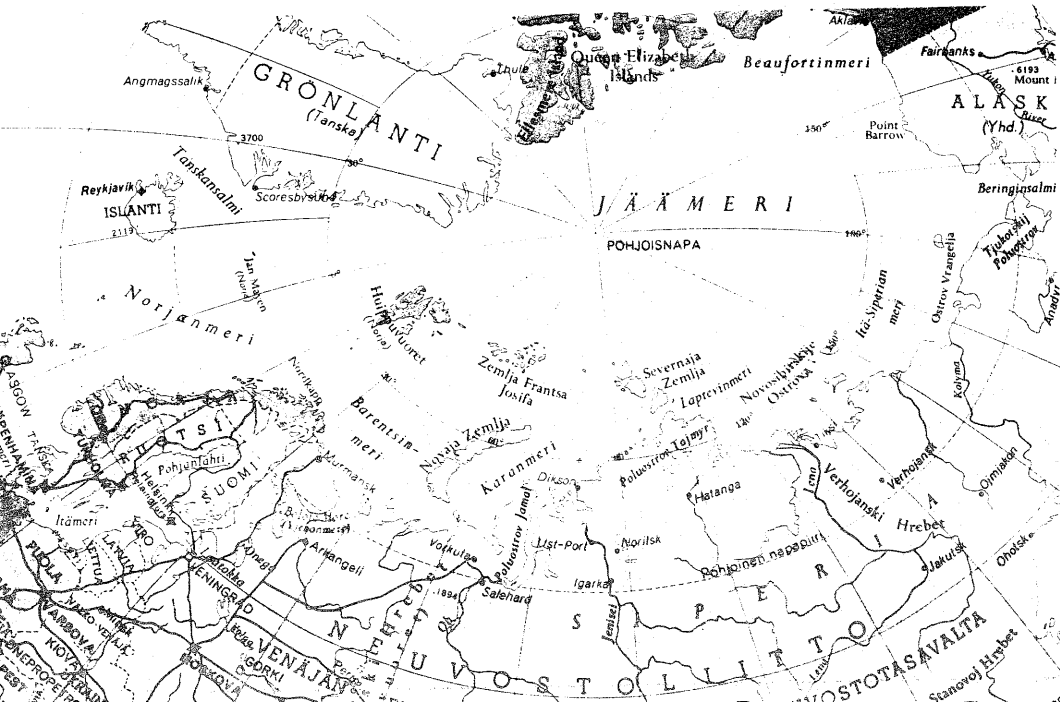
Kesän mentyä ja muuttolintujen kadottua etelään vain kiiruna jää. Kiirunan kannat vaihtelevat paljon vuosittain olosuhteista riippuen.

Maanisäkkäistä täällä tavataan vain naali ja huippuvuortenpeura. Tämän lisäksi saaret on n. 6000 jääkarhun koti.

## Lopuksi

Huippuvuoret on kiintoisa matkakohde. Ei tarvitse olla mitään erityisominaisuuksia selvittääkseen siellä. Saarilta löytyy kohteita niin turistille, tutkijalle, valokuvaajalle kuin vaeltajallekin. Huippuvuorten vastakohtaisuus sykhdyttää.

## Jarmo Yliluoma



## RUSKA

Kasvien syksyinen värimuutos ,ruska, on osa kasvien normaalia talveen valmistautumista eli talveentumista. Talvella kasvien on kestettävä kylmyyttä, pimeyttä ja erityisesti kuivuutta ja keväällä taas oltava valmiina aloittamaan uusi kasvu.

Näyttävintä ruska on havumetsävyöhykkeen pohjoispuolella, missä lähes kaikki kasvillisuus yhtyy syksyiseen väriloistoon. Lehtipuiden synnyttämää puuruskaa täydentää varpujen aiheuttama maaruska. Ruskaa esiintyy kuitenkin lähes kaikkialla maapallolla, missä vain on sopivaa kasvillisuutta. Tunnetuimpia ruska-alueita ovat Itä-Aasian lehtipuumetsät, Appalakkien alue, Kanadan punakeltaiset vaahterametsät ja Siperian keltaiset lehtikuusikot.

Miten ja miksi ruska syntyy?

Ennen kuin kasvien lehdet kuolevat ja karisevat maahan, siirretään niissä olevia kallisarvoisia aineita talteen talven yli elossa säilyviin osiin, lähinnä oksien kärkiosiin ja silmuihin. Syksyllä lehdissä oleva lehtivihreä hajoaa ja esim. koivun sisältämästä typestä ja fosforista otetaan talteen noin puolet.

Lehtivihreän hajotessa tulevat näkyviin värihiukkasissa olevat keltaiset väriaineet, karotenoidit. Karotenoidoja on kahta eri tyyppiä: punakeltaisia karotiineja ja kirkkaan keltaisia ksantofyllejä. Porkkanan sisältämä  $\beta$ -karotiini on samoja väriaineita kuin kasvin lehtien karotiinit. Runsaasti ksantofyllejä sisältäviä kasveja ovat koivu, lehtikuusi ja monet suokasvit (esim. sarat).

Keltaisten väriaineiden lisäksi kasvien solunesteessä syntyy syksyllä punaisia väriaineita, antosyaaneja. Jos soluneste on hapanta antosyaanit ovat punaisia, jos taas emäksistä antosyaanit ovat sinisiä. Pihlaja, haapa, riekonmarja ja mustikan varsi värjäytyvät kirkkaan punaisiksi, juolukka voimakkaan lihanväriseksi ja vaivaiskoivussa sekä vaahterassa on punaista väriä keltaisen lisäksi. Rauduskoivun uudet lehdet muodostavat antosyaania jonkin verran keväälläkin ja tästä johtuu niiden punertava väri. Antosyaanit värjäävät myös monet kukat ja marjat punaisiksi, sinisiksi tai lilan-värisiksi.

Antosyaaneja muodostuu parhaiten silloin kun syyspäivät ovat kirkkaita ja lämpimiä ja öisin on pakkasta. Huonoin ruska saadaan sateisina ja lämpiminä syksyinä. Arvellaan, että antosyaanit toimisivat soluissa sokerin tavoin kylmänsietokyvyn lisääjinä. Solunesteen väkevyuden kasvaessa sen jäätympiste laskee ja solu kestää pakkasta tuhoutumatta. Syyspakkasten tullessa lehdet siis tavallaan säikähtävät ja alkavat valmistaa antosyaaneja. Kesällä lehdissä on vain hyvin vähän antosyaaneja.

Vähitellen myös karotenoidit ja antosyaanit hajoavat ja jäljelle jäävät vain ruskeat tanniinit eli parkkihapot, jotka varastoituvat lehtien soluseiniin. Tanniinit ovat pahanmakuisia ja lehtien elinaikana niiden tehtävänä on suojella lehtiä niitä syövilta eläimiltä. Jos myrsky ei revi lehtiä puusta ennen aikojaan, ne tipahtavat ruskeina ja tämä onkin edullisinta, koska tällöin kaikki hyödylliset aineet on saatu talteen puun talvehtiviin osiin. Leppä pudottaa lehtensä vihreinä, koska sillä on juurinystyräbakteereita, jotka pystyvät sitomaan ilman typpeä eikä sen tämän takia tarvitse varastoida typpeä.

Milloin ruska alkaa ?

Ruska alkaa samalla paikalla joka vuosi melko tarkasti samaan aikaan. Alkamisajankohdan määrää valon määrä eli päivän pituus. kun päivä on riittävän lyhyt ruska alkaa ja tapahtumaketsu on peruuttamaton. Valon määrän vaikutusta voidaan tutkia esimerkiksi peittämällä kasvit joksikin aikaa keskellä kesää ja vaikka olisi melko lämmintäkin ruska saadaan keinotekoisesti aikaan. Katulamppujen valaisemilla paikoilla lehdet saattavat pysyä puussa useita viikkojakin kauemmin kuin valaisemattomilla paikoilla.

Kasvit ovat sopeutuneet oman kasvupaikkansa leveyspiirin päivänpituuteen. Jos siirretään koivu Lapista etelään, se tulee ruskaan paljon aikaisemmin kuin etelän olosuhteisiin sopeutuneet koivut. Päinvastaisessa tapauksessa Lappiin siirretty koivu ei ymmärrä pudottaa lehtiään ajoissa ja ne paleltuvat. Lämpötilan vaikutus ruskan alkamisajankohtaan tietyllä paikalla on vähäinen.

Ruskan väritys on ainakin osaksi perinnöllinen ominaisuus

Samat tunturikoivuyksilöt ovat vuodesta toiseen keltaisempia toiset punaisempia. tunturikoivun kyky valmistaa antosyaania on peräisin vaivaiskoivulta, jonka perintöainesta sillä on. Myös mustikalla, juolukalla, riekonmarjalla ja haavalla on yksilöllisiä eroja ruskaantumisessa. Suvuttomasti lisääntyneet saman klooinin yksilöt ovat yleensä samanvärisiä. Erilaisilla kasvupaikoilla kasvit kehittyvät valinnan ohjaamina hieman eri suuntiin. esimerkiksi tunturien lakiosien vaivaiskoivut punertuvat aikaisemmin kuin saman alueen laaksojen vaivaiskoivut, koska olosuhteet tuntureilla ovat ankarammat.

Ruska on joka syksy toistuva luonnon värinäytelmä, joka ei koskaan ole samanlainen ja jonka salaisuuksista voi päästä perille vain ruskan itse kokemalla ja näkemällä. Antoisia ruskaretkiä myös tulevina syksyinä.

Jukka Väre





## AURINGONPIMENNYS

Lauantaina 21.7.1990 varustauduimme veneretkelle ongelle, virvelöimään, auringonpimennystä seuraamaan Poroveden Kumpusaareen, kaupungin edustalle. Lauantaiamu klo oli kylläkin ollut pilvinen, harmaa, hieman satoikin. apilat nuokkuivat, västäräkkiä ei näkynyt, koira makasi silmät kiinni eikä muurahaisia havaittu. Ajattelimmekin asettaa retken pääpainon onkimiseen ja uimiseen.

Illalla ukkosti, mutta vain vähän sateli, oli melko lämmintä. Lapset uivat. onneksi ei paljon ollut lasinsirpaleita mitä mainioimmassa uimapaikassa. Ensimmäiset muivipussit, purkit ja muut jätökset raivasimme yhteen kasaan. Nuotiopaikka oli valmiina ja telttakin saatiin pystyyn. illalla myöhään ongittiin ja paistettiin isot ahvenet. Kaikki eivät jaksaneet yötä valvoa.

Aamulla oli herätys varttia vaille neljä, pikaiset aamupalat ja sitten veneeseen nuokkumaan. Lännenpuolinen taivas oli selkeä ja kirkas, idässä tasainen pilvipeite. puolen tunnin kuluttua Luuniemen maston kohdalle repeili muutamia rakoja. Sieltä pieniä pirstoja auringosta näkyi, luulimme sen hajonneen kolmeen osaan. Mitään merkkejä pimennyksestä ei näkynyt, ei vaikka erilaisilla laseilla tuijotettiin.

Aika kului hitaasti edelleen, käännettiin veneen asentoa, pilvipeite ei harventunut, oli melko tyyntä. Kello läheni viittä, alkoi hämärtyä. koko maisema hämärtyi kuin syksyyksi, kaupungin valot näkyivät kirkkaina. Puolentoista minuutin hämärä, auringon pimentyminen 98,5% Iisalmessa.

Koira istui vakaasti veneen tuhdolla, tuijotti Kumpusaareen. Lokit jatkoivat lentoaan, metsä oli hiljainen, Porovesi tyyntä. Sitten alkoi kirkastua, pilvien rakoista näkyi valo Luuniemen mastolla. Palattiin nuotiopaikalle kahvinkeittoon.

Silloin saaren takaa alkoi auringonpaiste, kiikeesti pimennyslasiensa kanssa rantaan silokalliolle katsomaan, mitä näkyy. Siellä on aurinko puoliksi kuun takana ja koko ajan hitaasti suurenee. Vasen alanurkka on peitossa, varttitunnin voimme seurata suurenemistä, sitten jo pilvet peittävät näkymän. Tuuli voimistuu, hömötiaiset aloittavat tiititaksen, pajulintu ja lehtokerttu lurittavat. Äänet lisääntyvät selvästi.

Aamun tunteina västäräkki puuttui Kumpusaaresta, eikä sieltä löytynyt apilaa eikä kekomuurahaisia. Lahokannossa eleli pieniä mustia muurahaisia, mutta ne elivät aina niin kuusikon pimennossa ettei pimennys niihin vaikuttane. sitten iltapäivällä nähtiin pöröinen västäräkki. Sade alkoi yhdentoista tienoilla ja jatkui lähes koko iltapäivän. Melko märkiänä palasimme Paloisvirralle.

## HUOMATTAVA HYÖNTEISKOKOELMALAHJOITUS LUONTOMUSEOLLE

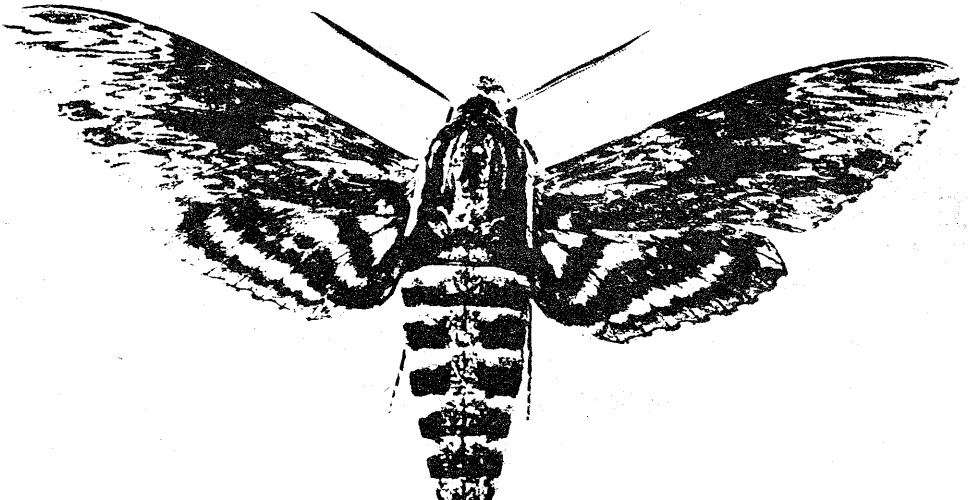
Iisalmen Luontomuseon hyönteiskokoelmiin on kesällä 1990 saatu tuntuva täydennys. Opiskelija Ari Timonen Iisalimesta on lahjoittanut itse keräämänsä perhoskokoelman museolle. Perhoset ovat miltei kaikki paikallisia näytteitä ja siksi erityisen merkittävä lisä. Päiväperhosten lisäksi kokoelmassa on myös runsaasti ns. yöperhosia, eli kehrääjiä, mittareita ja kiitäjiä.

Lahjoitetun kokoelman merkittävin perhonen on Iisalimesta saatu kiertokiitäjä (Herse convolvuli), jota yleensäkin saadaan ja/tai havaitaan vuosittain vain muutamia yksilöitä Suomessa. Kiertokiitäjä ei lisääntynyt Suomessa ja sen täällä nähdyt yksilöt ovat ulkomailta tänne yleensä eteläisten tai lounaisten lämpimien ilmassojen mukana tulleita ns. vaeltajia.

Oheisessa kuvassa näkyvä yksilö ei ole Ari Timosen kokoelmassa oleva vaan Iisalmissa aiemmin saatu ja FT Uolevi Skarenin tutkima yksilö.

Lahjoittaja Ari Timonen on aiemmin toiminut Iisalmen nuorten luontokerhon Saperdan monivuotisena puheenjohtajana sekä myös Iisalmen Luonnon Ystävien Yhdistyksen hallituksen jäsenenä erikoisesti niinä vuosina jolloin Keskimmäisen Luontoasemaa perustettiin.

Kiertokiitäjä ( Herse convolvuli) siipienvälimita on noin 125 mm.



# TIEDONANTOJA

## TIEDONANTOJA

### tiedonantoja

#### SIENI TAI MIKÄ ?

Elokuun 18. päivänä Anja Rytkönen löysi iltalenkillään Ryhälänmäestä 5-tien varrelta, n. 400 m tiestä oikealla omitusennäköisen rykelmän vaaleanharmaita sieniä. Sienten jalat ja kannat olivat kasvaneet yhteen, ja lakkeja nousi pinnasta kymmenittäin. Kasvupaikka oli kalliainen mäntymetsä, pohjakasvillisuutena sammalikkoo. Anja Rytkönen kaivoi koko muodostuman esiin ja Sakari Rytkönen toimitti näytteen Luontomuseoon. Valittujen Palojen Sienestäjän tietokirjan avulla näytettä arveltiin tupaskynsikkääksi, koska lakkien alapinnalla näkyi olevan helittoja; muuten kasvusto oli kääpämäistä. Sieni lähetettiin Kuopion museolle varsinaisten sienitietäjien tunnistettavaksi ja parin päivän päästä sieltä tuli ilmoitus että kysymyksessä on tumma tupaskynsikäs. Näitä on kyllä löydetty Kajaanin korkeudelta saakka, mutta tietoja sienen koosta yleisesti emme saaneet. Ryhälänmäen tupaskynsikäs painoi varmasti pari kiloa ja komean näköinen näyte se oli - eikä haissut pahalle.

Sirkka Immonen

PELTOKURJENNOKKA (ERODIUM CICUTARIUM) KIURUVEDELLÄ

Kiuruvetinen kasviharrastaja Maija Kuosmanen on lähettänyt kirkonkylästä löytämänsä peltokurjennokan luontomuseolle. Tuo kasvi on läheistä sukua kurjenpolville ja kuuluu kurjenpolvien heimoon Ceraniaceae.

Kasvia pidetään Suomessa jo varhain tänne tulleen eli n.s. muinaistulokkaana. Se on tullut aikoinaan satamiin varsinkin purjelaivojen pohjalastin mukana, mutta myös ulkomailta tuodun viljan seassa. Viime sotien aikana sitä tuli saksalaisen ja venäläisen sotaväen rehunkuljetusten mukana Pohjois-Pohjanmaalle ja itärajan varteen, joissa on säilynyt erillisiä pieniä esiintymiä.

Peltokurjennokka on koko maassa harvinainen lukuunottamatta Etelä-Hämettä ja Etelä-Savoaa, joissa se on melko yleinen. Pohjois-Savossa se on harvinainen. Täällä Iisalmissa sitä on tavattu Eteläntien varrella rautatien alikulkuksilla luona sekä Pielavedelle johtavan tien reunalla Laidinmäen Mutkalassa. Kiuruvedeltä ei sitä tietojeni mukaan ole aikaisemmin löydetty.

Maija Kuosmanen lähettämä prässättö kappale on liitetty luontomuseon opintokasvikokoelmaan.

Viljo Åberg

PUNASOLMUKKI (SPERGULARIA RUBRA) IISALMESSA

Eeva Åberg löysi jo kesällä 1989 punasolmukin Iisalimesta Riistakadun varresta valtion virastotalon edestä. Se on pieni 5-15 cm korkuinen kohokkien heimoon kuuluva kasvi, joka viihtyy ihmisen seuralaisena kaupungeissa ja kylätaajamissa. Se kasvaa hiekkaisilla ja kuivilla piholla ja tienpientareilla ja muissa sellaisissa paikoissa. Punasolmukki kestää hyvin tallaamista, ja Iisalmenkin löytö kukkii valtoimenaan noin viiden neliömetrin suuruisella alueella, vaikka siitä leikataan nurmi monta kertaa kesässä.

Pienuudestaan huolimatta punasolmukki ei jääkään huomaamattomaksi, koska sen kukat ovat helposti havaittavia punaisia, ja se kasvaa juuri ihmisten liikkuma-alueella. Se on yleinen Suomen eteläosien kaupungeissa ja taajamissa, mutta jo Pohjois-Savossa harvinainen. Iisalimesta on tiedossa A.J. Huuskosen tekemä löytö Iisalmen satama-alueelta 1946. Tämä nykyinen löytö on myös vanhan satama-alueen läheisyydessä. Matti Tallgren on löytänyt tämän kasvin 1979 rautatieaseman lastausalueelta ja 1984 Poroveden Punahovin pihasta.

Viljo Åberg

## PÖKKÖSIENIÄ IISALMESSA

Pökkösienet kuuluvat kotelosienten ryhmään; nämä ovat kantasieniä, joiden itiöt kypsyvät suljetussa tilassa itiöemän sisässä. Ne ovat nuorena nuijamaisia tai pallomaisia. Pökkösienien itiöemän sisästä kasvaa jalka, joka nostaa kypsän itiömassan esille. Tämän kasvun seurassimme myös sisällä lasipurkissa ja se kasvoi noin vuorokaudessa täyteen mittaansa.

Sienikirjan mukaan pökkösienet ovat harvinaisia ja niitä kasvaa Etelä-Suomen lehdossa ja puistonurmikoilla. Niitä on löytynyt Kuopiosta saakka. Löytämämme laji on todennäköisesti puistopökkösieni, jonka jalka ja itiömassan alta paljastuva solukko ovat aniliininpunaisia. Sieni näkyy monen metrin päähän varsinkin, kun niitä nousee rykelmänä (yli 20 itiöemää). Mutta se herättää huomiota myös ympärillä sankkana parveilevien raatokarpästen ja tietysti raadon hajun vuoksi. Karpäset syövät ruskeanmustan itiömassan ja itiöt leviävät sitten uusille kasvupaikoille karpästen ulosteissa.

Pihassamme pökkösienet kasvoivat sireenipensaiden juurella ja itiöemien kasvun sai mahdollisesti aikaan pensaiden leikkaaminen ja juurien kitkeminen. Maata ei kuitenkaan muokattu. Nämä sienet ovat maassa todennäköisesti lahottajina, vaikka viereisen hernepensaan juurille niitä ei noussut. Paistinpannulle ei tehnyt mieli näitä itiöemiä paimia, vaikka kokeeksi muutaman kuivatimmekin. Lasipurkissa kasvatuksessa ollut sieni piti peitellä huolellisesti, koska haju levisi melkoisesti ympäri huoneita.

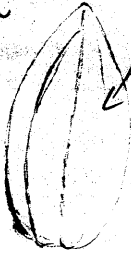
Sirkka Immonen

29.

20.7.  
illalla

harmaa-  
valkoinen

3.5cm



21.7.  
klo 10.



21.7.  
11.30



13.00

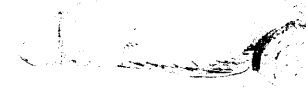


tummanruskea,  
kiiltävä

22.7.

klo 14.

aniliinipunainen  
valkoinen



n. 9cm



PLIISTOPÖKKÖSPENET "SARIAKUNA" KASVUSTA.

## IISALMEN LUONNON YSTÄVÄIN YHDISTYS RY

Hallituksen jäsenet

Puheenjohtaja, lehtori Matti Tallgren  
 KP 23/23 Punahovi  
 74120 IISALMI puh. 22808

Sihteeri, sairaanhoitaja Kai Jäderholm  
 Viitaaanpiiri 20  
 74999 IISALMI 64199

Rahastonhoitaja/jäsenasiat  
 Asemamies Pertti Kaarakainen  
 Kihmulankatu 18  
 74130 IISALMI puh. 25032

Sosiaalityöntekijä Jarmo Yliluoma  
 As.E 14  
 74160 Koljonvirta puh. 49306

Autonkuljettaja Martti Järnfors  
 Tervakankaanpiiri 17 B  
 74120 IISALMI puh. 23094

Lehtori Sirkka Immonen, varapuheenjohtaja  
 Kotipolku 24  
 74100 IISALMI puh. 24283

Kaupungingeoteeti Erkki Väisänen  
 Haukiniemenkatu 19  
 74100 IISALMI puh. 21386

Opettaja Helena Niemi  
 Kattaala  
 74160 KOLJONVIRTA puh. 49112

Sapedanedustaja Opiskelija Mikko Tallgren  
 KP 23/23 Punahovi  
 74120 IISALMI puh. 22808

Kunniajäsenet:  
 Maanviljelijät Martti ja Eeva Savolainen  
 Yli-insinööri Viljo Åberg

# ILYY:n JAOSTOT



SIENIJAOSTO

KIVIJAOSTO

KASVIJAOSTO

LINTUJAOSTO

VALOKUVAUSJAOSTO

MUSEOJAOSTO

HYÖNTEISJAOSTO

YMPÄRISTÖNSUOJELUJAOSTO

NISÄKÄSJAOSTO



SIRKKA IMMONEN

JORMA TAAVILA

MATTI TALLGREN

JARMO YLILUOMA

KAI JÄDERHOLM

KAI JÄDERHOLM

MATTI TALLGREN

ERKKI VÄISÄNEN

UOLEVI SKAREN

