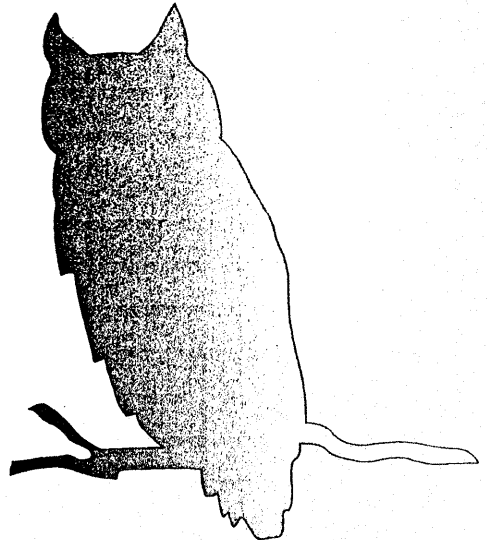
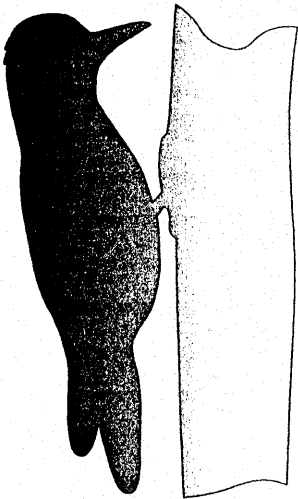


IISALMEN LUONTOUUTISET 1995



IISALMEN LUONTOUUTISET**1995 JOULUKUU****Julkaisija:****Iisalmen Luonnon Ystävien Yhdistys ry.****Vastaava toimittaja: Kai Jäderholm****Iisalmen Luontomuseo****Kulttuurikeskus****Kirkkopuistonkatu 9****74100 Iisalmi****p. 977/18387****SISÄLTÖ:**

Heräämme eloon	3
Ruskaretkellä Lapissa.....	4
Pörsänmäen valkokuokkoretki.....	6
Skiphol- muutakin kuin teräslintuja.....	7
Vesimittari pihan koristealtaan hyödyntäjänä.....	9
Erään haavan lehtien syksyinen kellastumisaika.....	10
Porovesi, jään lähtö ja tulo 1970-95.....	15
Erämelonnan SM-kisat Ylä-Savossa 27-28.5.1995.....	16
Nautittavia yrtejä.....	18
Koteja Kolopesijöille.....	20
Ansapönttöjä !?!.	21
Lapinpöllö pesi pöntön katolla.....	22
Joutsenmassoja Ylä-Savossa.....	24
Linnanharjun metsäpolku.....	25

HERÄÄMME ELOON

Olen aistivinani uutta heräämistä luontorintamalla. Jo on aikakin moni varmasti huokaa. Onhan tässä muutama vuosi mennyt säästöliekillä, mutta nyt täytyisi saada toimintaan uutta räväkkyyttä ja monipuolisuutta. Jäsenmäärämme on ollut myös hienoisessa laskusuuntauksessa muutaman vuoden, joten nyt vaan suunta ylöspäin.

Omaehtoisen harrastuksen parissa olevat henkilöt olisivat tervetulleita tuomaan uusia tuulia joukkoomme. Monipuolisuus ja erilaisuus olisi rikastuttava tekijä ja uskon kaikille tilaa riittävän. Museon tilojen ja toimintojen hyödyntäminen tukikohtana eri toimintoille olisi haastava tehtävä.

Kai Jäderholm



Kinnunen Arto

RUSKARETKELLÄ LAPISSA

Pieni seurue Ylä-Savosta teki viime syyskuussa Lapin retken, jonka aikana vietimme yhden päivän Pallas-Ounastunturin kansallispuistossa.

Tuona aikana kuuluisa hotelli oli jo suljettu, mutta samassa pihapiirissä oli yleisölle avoinna samantapainen esittelypiste kuin Rantasalmella oli järviluontoa esittelevä keskus. Diaesityksessä näytettiin kansallispuiston eri alueilta ja eri vuodenaikoina otettuja dioja. Myös ulkomaalaisille olisi erikielisiä selostuksia. Lapin kasveja ja eläimiä oli myös näyttelyssä ja Lapin lintujen ääninäytteitä oli mahdollisuus kuunnella. Meidän vieraillessamme näyttelykeskuksessa kävi koko ajan retkeilijöitä.

Patikoijille alueella on eripituisia ja vaikeusasteeltaan erilaisia reittejä. Aamu (23.9.95) oli hyvin sumuinen, ja olimme kai ensimmäisiä koko alueella. Toivorikkaina kiipesimme Laukukerolle, jotta olisimme nähneet todelliset tunturimaisemat, jotka normaalisti avautuvat pohjoiseen päin. Mutta nyt oli niin tiheä sumu ja kylmää, että olisi voinut kuvitella eksyneensä vaikka Alpeille. Näkyvyys oli vain parinkymmenen metrin luokkaa - ei siis toivoakaan Taivaskeron näkemisestä. Edelliset retkeilijät olivat vuosien aikana kasanneet kiviä hupun "valloituksen" kunniaksi. Niiden takana tuulen suojassa nautimme eväskahvit ja odottelimme sumun hälvenemistä.



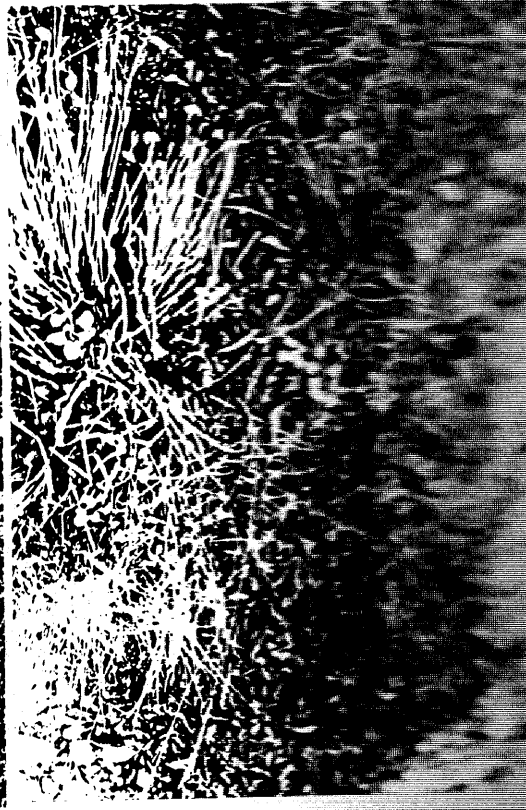
Sumu hälvenemässä ja Taivaskero paljastumassa.

Puolen päivän aikoihin kylmyys oli poispyyhkäisty ja auringon säteet antoivat jonkin verran lämmittä. Upeat ruskamaisemat avautuivat taivaan alla. Ympärillämme avautuvilla kuruilla ja rinteillä vaelsi ihmisryhmä, yksi niistä oli suurikin joukko. Myöhemmin näimme tämän ryhmän kahvittajia suomalaisen matkan ohjauksessa.

Osa ryhmästäimme olisi halunnut lähteä takaisin pahimman rakan kautta, mutta teimme sitten kompromissin: tulimme takaisin samaa kautta kuin olimme tulleet. Mutta sumussa olimme joutuneet varsinaiselta reitiltä pariksi kilometriä pois. Ilmankos oli ollut niin vaikea nähdä, missä sen reitin piti kulkea.

Tunturikoivu ja varpukasvillisuutta

Riekonmarjani



PÖRSÄNMÄEN VALKOVUOKKORETKI

ILLY:n perinteinen valkovuokkoretki tehtiin jo toistamiseen Kiuruveden Luonnonystävien yhdistyksen kanssa yhteistoiminnassa. Myöhäisen kevään takia retken ajankohtaksi tuli maanantai 29.5.1995.

Kiuruvetisten tilaama jo yli puolillaan väkeä ollut linja-auto tuli Luontomuseolle pienen sadekuuron yllättäessä. Auto tuli täyteen ja lisäksi pari henkilöautoa lähti kyyditsemään lähtijöitä. Joku mukaan aikonut ennätti lähteä odottelemasta, koska linja-autossa oli jo väkeä ja lisäksi taivaan uhkaavat pilvet eivät näyttäneet lupaavilta. Retken johtajina toimivat kiuruvetisten puheenjohtaja Sari Tikkanen ja sihteeri Tuija Raitanen.

Luonto oli retkelle suosiollinen, koska valkovuokot olivat juuri parhaimmillaan ja koko ulkona oloaikana oli sateetonta. Retki oli elämys ennen kaikkea niille muutamille, jotka eivät olleet aikasemmin kokeneet Pörsänmäen keväisen lehdon luontoa.

Viimevuotiseen tapaan Pörsänmäen nuorisoseura oli järjestänyt halukkaille puhvetin nuorisoseuran talolle, jolla oli muutakin toimintaa tuona iltana: nuorten pesäpalloharjoitukset muutamien vanhempien johdolla. Kahvitarjoilun jälkeen linja-auto kääntyi vielä Korkeakoskelle, jonka vuolasta vesiputousta ihastelimme viilenevän illan päätteeksi. Ennen kotiin lähtöä osa retkeläisistä kävi vielä lunastamassa tilaamansa savustetut lohet kotiin viemisiksi.

Luonnon ääneksi – liity Suomen luonnonsuojeluliiton jäseneksi!



SKIPHOL - MUUTAKIN KUIN TERÄSLINTUJA

Hollanti lienee eräs EU-Euroopan urbanisoituneimpia maita. Sanovathan hollantilaiset itse luoneensa maan, eli he ovat kuivattaneet meren pohjaa. Asutus, teollisuus, liikenne ja nykyaikainen teknologia hyödyntävätkin tehokkaimmalla mahdollisella tavalla kuivaksi luotua maata, jota ristiin rastiin ja eri tasoilla kulkevat kanaalit, daikit merkittävästi elävöittävät.

Ihmisen käden jälki näkyy siis kaikkialla. Asfaltti ja betoni, teräs ja lasi painavat yhä enemmän maata. Liikenne sortaa alleen melkein kaiken vielä vapaana olevan maan, mutta onneksi sentään ei tulppaanipeltoja ja laitumia. Kaikenlaiset ilman epäpuhtaudet leijuvat sinervänä usvana yllä, vaikka paljon on tehty päästöjen vähentämiseksi.

Ibis-keidas luontoväelle

Hollannin kansainvälinen lentokenttä Skiphol, joka on eräs maailman vilkkaimmista lentosatamista, sijaitsee lähellä Amsterdamia. Jo ensi silmäyksellä se esittäytyy tyypillisenä tekoaineiden dominoalueena, jonka saundiefektinä on lähes 24-tuntinen nousevien teräslintujen pauhu. Kenttäalueen kiitoratojen liepeiltä löytyy kuitenkin luontoelementtejä, jotka tarjoavat yhtä ja toista luontoihmistä ilahduttavaa. Hotelliketju-IBIS on rakentanut alueelle lentomatkustajille ihan ökykaikan puistoinen ja keinolampineen, joten yöpyjälle tarjoutuu tilaisuus vaikkapa kiikarin kanssa kuljeskeluun. Aamuinen linturetki maistunee vielä makeammalta.

Terässiivekkäät tiedottavat itsestään tuskastuttavan tehokkaasti aina kun ovat lähellä. Lihallisista linnuista kiuru saa joten kuten laulunsa kuuluville joutomaanurmikoilla koneiden laskujen välillä. Niittykirvisenkin voi korva keksiä lähistöltä. Ruderaattikasvillisuuden siemensyöjiä viherpeippoja, tiklejä ja hemppoja, jotka ovat koko maassa aika yleisiä, liikkuu pikkuparvina. Yhdellä suunnalla näkyy myös töyhtöhyppiä ja toisella meriharakoita.

Tarkkailupaikkoja

Lähistöltä löytyy myös hyvä, kukkulaa muistuttava stajauspaikka, jolta pääsee näkemään paitsi kiitoteiden vierustoille myös lähiniityille, metsänlaiteille ja rakennetulle alueelle. Eritasoristeys on hyljätty, valtatie pantu poikki. Siitä moinen penkka ja näköala paikka. Ei ihme että lajeja alkaakin ropista muistikirjaan tiuhaan tahtiin. Ruokokerttunen löytyy ojanvarren rytköstä laulaa pärryyttämästä. Musta- ja sepelrastas ilmoittavat itsestään. Ryteikössä laulaa peukalainen. Ojien vesiltä ja varsilta alkaa näkyä isompaakin väkeä: kyhmyjoutsen, harmaahaikara ja kattohaikara.

Lähes kaikilla kanavilla nyökkivä nokikana ruokailee tekojärvellä, jonka saarella sillä on pesä. Auringon alkaessa laskea kolme poikasta kömpii lehvästön kätköissä olevaan pesäänsä yöpymään. Tukkasotka ja sinisorsa ovat myös mukana. Kottarainenkin näyttäytyy. Ilmatilassa havaitaan kaksi petolintulajia: Nuori kanahaukka ja tuulihaukka. Merilokki käy muistuttamassa meren läheisyydestä. Varikset, mustavarikset, harakat, varpuset, västäräkit, naurulokit ja naakat ovat taajamalinnuston vakiojoukkoa, jonka puuttuminen hämmästyttäisi enemmän.

Tervapääskyjen kaaret rakennusten ympärillä kuuluvat kuvaan. Poppelikujalle Ibis-puistoon palatessa mustarastas vetelee iltahuilujaan ja satakielikin tsoppailee ensimmäisiä esityksiään. Muistikirjaan kertyy nelisenkymmentä lintulajia.

Ja onhan toki yksinkertaistetuissa ekosysteemeissäkin aina jotain muutakin katsottavaa, kasveja esimerkiksi.

Amsterdamin kannattaa siis pysähtyä ihan urbaaninkin ympäristön keskelle, vaikka Skipholiin. Hakemalla voi hakea viheriöitä ja tutustua niiden antiin. Jotenkin rakennetun ympäristön keskellä ns. Tavallisetkin lajit nousevat arvoonsa. Ne nostavat luonnon säilyttämisen ja biodiversiteettien turvaamisen merkityksen kiven ja kolossien keskellä entistä arvokkaammaksi ympätönhoidolliseksi saavutukseksi.

EERO ANTIKAINEN

Urmh!



Ryhdy luonnon ääneksi.

Suomen luonnonsuojeluliitto



VESIMITTARI (*Gerris lacustris*) PIHAN KORISTEALTAAN HYÖDYNTÄJÄNÄ

Jo kolmena kesänä peräkkäin pihamme koristeallas Suistamonkadulla Iisalmissa on saanut vesimittarit hyödyntäjikseen. Allas joka on tehty lasikuidusta ja jonka halkaisija on noin 2 m, sijaitsee vajaan 100 metrin päässä Paloisjärven rannasta kukka-asetelmien ja pihanurmikon ympäröimänä. Syvyyttä altaalla on vain vajaan 35 senttimetriä.

Vesimittarit ovat ilmaantuneet altaaseen kevätkesällä ja syksyllä, jolloin sinä on ollut "vanhoja", vaihtamattomia vesiä. Korkein yksilömäärä havaittiin järden sulamisen jälkeen 1995 toukokuussa, jolloin liki 100 mittaria piti luistelokaikteen veden pinnalla. Vastaavanlainen massaesiintyminen todettiin kuutamoisena ilana 8.10., jolloin oli poikkeuksellisen lämmintä (+ 9 astetta klo 23). Kesäkesällä mittareita ei ole näkynyt. Ja syykin tähän on selvä: allas on puhdistettu ja sen vesi on vaihdettu. Vesimittarit ovat aina esiintyneet siis vaihtamattoman veden aikana, jolloin vedessä on ollut runsaasti humusta, pienleviä, eläinplanktonia ja tuulen kuljettamaa orgaanista ainesta. Kesäkesällä lämmennyttä altaan vettä on käytetty kukkien kasteluun, jolloin vajaan kuution kokoinen vesimäärä on astettaan korvautunut kylmällä ja puhdistetulla vesijohtovedellä sekä sadevedellä.

Vesimittareiden täytynee keväällä tulla altaalle lentämällä läheisiltä rannoilta. Kontumiemi (1966, Suuri hyönteiskirja, Otava s. 210-211) kertoo, että vesimittarit talvehtivat maalla kasvosien alla. Kevätaurinko ja lämpötilan kohoaminen houkuttelevat ne esille ja hakeutumaan veden pinnalle, jopa aivan pienien lätäköihin. Nämä yksilöt munivat suuren joukon munia, joista kuoriutuu toukka. Toukat valmistuvat aikuisiksi ennen syksyä eri sarjoissa: ensiksi kuoriutavilla on lyhyimmät siivet ja viimeksi kuoriutuneilla pitkät siivet. Pitkäsiipiset pystyvät paremmin löytämään uusille lammikoille. Juuri näiden pitkäsiipisten yksilöiden kautta laji lienee oppinut hyödyntämään pihamme koristeallasta touko-kesäkuussa ja syys-lokakuussa.

Mainittakoon vielä, että nivelkärsäisten lahkoon (Hemiptera) kuuluvat vesimittarit ovat sopeutuneet liikkumaan erinomaisesti veden pintajännityksen varassa. Niiden takaraajojen nilkoissa, kuten myös kauttaaltaan ruumiin alasivulla, on vettä hylkiviä karvoja, jotka auttavat hyönteistä "ratsastamaan" veden pinnalla. Karvojen ansiosta vesimittari ei voi potkaista jalkaansa veden pintakalvon läpi, vaikka eläimen ominaispaino on suurempi kuin vedellä. Liukumisen tapahtuu keskijalkaparin avulla, mutta ohjailu takajaloilla.

Vesimittarit, joita löytyy maassamme noin kymmenkunta lajia, syövät "sekä eläviä että kuolleita veteen pudonneita hyönteisiä ja muita pikkueläimiä" (Suomen Luonnon Tietosanakirja 1977, s. 451).

EERO ANTIKAINEN

Erään haavan lehtien syksyinen kellastumisaika.

Vuodenaikojen vaihtumiseen liittyviä ilmiöitä on mm. syksyn ruska. Olen seurannut erään Haukiniemellä Poroveden rannalla olevan lehtipuuryhmän kellastumisajankohtaa usean vuoden ajan. Seuraavassa on esitetty yhden ko. puuryhmään kuuluvan haavan kellastuminen. Haavan valitsin tarkasteluun siksi, että sen kellastumisnopeus on puuryhmän suurin ja siitä johtuen arviointivirheen vaikutus kellastumisaikaan on pienin.

Vaikka puu on kooltaan pieni, pituus n. 8 m, on se jo useita kymmeniä vuosia vanha. Valokuvista arvioiden sillä ei ole ollut 18 viimeisen vuoden aikana selvää pituuskasvua.

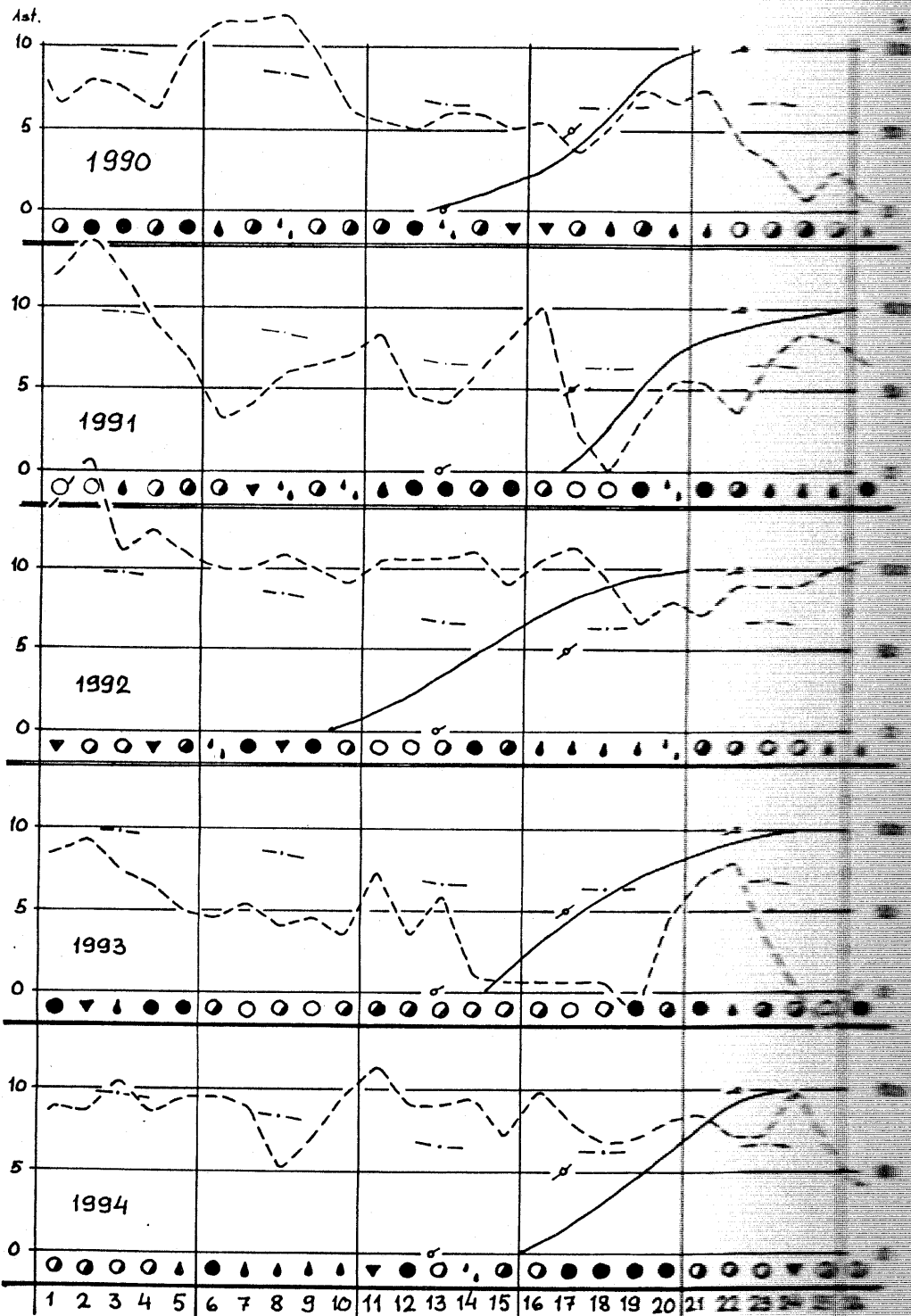
Puun kellastumisaste kullakin havaintokerralla on arvioitu prosentteina, jolloin täysin kellastuneen puun kellastumisaste on 100. Määrittelyssä on otettu huomioon jo kellastuneina pudonneiden lehtien osuus. Havainnot on tehty keskimäärin 2,3 vuorokauden välein.

Tarkasteluun liittyy tietoja vuosittaisista syyskuun sääoloista. Onko niiden ja kellastumisajankohtien välillä yhteyttä? Säähavainnot ovat omia, "keittiön ikkunahorisontin" mukaisia.

Seuraavan sivun diagrammassa (Kuva 1) esitetyt havainnot ovat vuosilta 1990-94, lisäksi siihen on merkitty vuosien 1988-94 kellastumisajankohtien ja lämpötilojen keskiarvot.

Merkintöjen selitteet.

- Kellastumisastetta kuvaava viiva
- - - - - Lämpötilan kuvaaja
- ○ — Vv. 1988-94 kellastumisajankohtien keskiarvopisteet
- — Vv. 1988-94 päivittäisten lämpötilojen keskiarvoja
- Pilvipouta ♠ Vesisade ▼ Kuurosade



1992

Ajankohta: Lähes 3 vrk. ennen keskiarvoa
 Ajan pituus: 13 vrk., runsas vrk. keskiarvoa pitempi
 Lämpötila: Normaalia lämpimämpi, poikkeama n. 2 astetta
 Sademäärä: Hieman normaalia suurempi

1993

Ajankohta: Runsas vrk. keskiarvon jälkeen
 Ajan pituus: 12 vrk., suunnilleen keskiarvon pituinen
 Lämpötila: Hyvin kylmä, poikkeama normaalista 4 astetta
 Sademäärä: Vähäinen, n. kolmannes normaalista

1994

Ajankohta: Lähes 3 vrk. keskiarvon jälkeen
 Ajan pituus: 8 vrk., runsas 3 vrk. keskiarvoa lyhyempi
 Lämpötila: Hieman normaalia lämpimämpi, poikkeama vajaa aste
 Sademäärä: Normaalia suurempi

1995

Ajankohta: N. 5 vrk. ennen keskiarvoa
 Ajan pituus: 16 vrk., runsas 4 vrk. keskiarvoa pitempi
 Lämpötila: Vajaa aste normaalia lämpimämpi
 Sademäärä: Hieman normaalia vähemmän

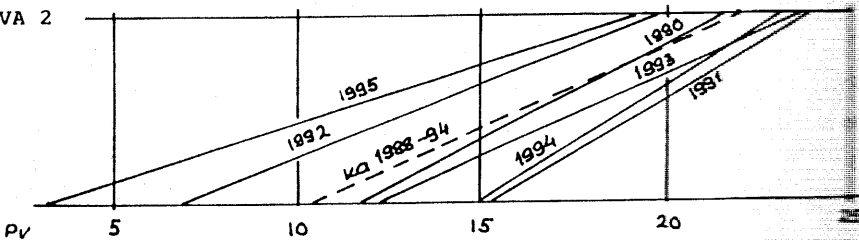
Lopputoteamus.

Tämän tlastollisesti lyhyen jakson aikana tarkkailtavana olleen haavan vuosittaiset kellastumisajankohdat ja kellastumisajan pituudet poikkeavat mielestäni yllättävän vähän toisistaan, ruskan alkaminen seuraa hyvin päivän pituutta. Syyskuun erilaisilla sääoloilla ei näytä enää olevan selvää yhteyttä ruskan alkuun eikä pituuteen. Kellastumisnopeus näyttää kuitenkin olevan sitä suurempi, mitä myöhemmin kellastuminen alkaa. Yöhälloja kellastumisen alkuun mennessä havaintovuosina ei esiintynyt. Todennäköisesti koko kesän kasvuolosuhteet vaikuttavat ruskan alun vaihteluihin.

Edellä olevan diagramman vasemmassa reunassa on lämpötila- ja oikeassa reunassa kellastumista esittävä prosenttiasteikko. Alareunassa ovat syyskuun päivät, pystyviivat ovat 5 päivän välein.

Eri vuosien kellastumisajankohdan ja kellastumisnopeuden vertailun helpottamiseksi alla olevaan nomogrammaan (Kuva 2) on piirretty "kellastumissuorat". Ne on saatu alkuperäisistä havainnoista lineaariregressiolaskulla. Vaikka diagrammassa (Kuva 1) kuvaajien muoto näyttää vaihtelevan paljon, sopivat regressiosuorat havaintoihin suhteellisen hyvin, sillä korrelaatiokertoimien keskiarvo oli 0,963.

KUVA 2



Edellä olevan nomogramman perusteella olen tehnyt seuraavan yhteenvedon kellastumisajankohdista ja -pituudesta verrattuna vuosien 1988-94 keskiarvoon. Lisäksi siinä on tietoja lämpö- ja sademääristä Ilmatieteen laitoksen syyskuun säätilastoista Vii-Savoon sovellettuna.

1990

Ajankohta: Suunnilleen keskiarvon mukainen

Ajan pituus: 10 vrk., hieman keskiarvoa, 11,5, lyhyempi

Lämpötila: Normaalaa kylmempi, poikkeama n. 2 astetta

1991

Ajankohta: Runsas 3 vrk. keskiarvon jälkeen

Ajan pituus: 9 vrk., vajaa 3 vrk. keskiarvoa lyhyempi

Lämpötila: Vajaa aste normaalia viileämpi

Sademäärä: Runsas, n. 1,4-kertainen normaaliin verrattuna

Ko. haavan ruskan värikyydestä en ole tehnyt merkintöjä, kuitenkin sen lehtien suhteellisen kirkkaan keltaisen värin vuosittainen vaihtelu on ollut vähäinen verrattuna vierellä olevan koivun ruskan värikyyden vaihteluihin.

Lisätietoja: mm. Jukka Väreen kirjoitus ruskasta Iisalmen Luontouutisissa 2/1990.

Erkki Väisänen

Nuorisojärjestö Luonto-Liitto ry.

Luonnonsuojeluliiton nuorisojärjestö Luonto-Liitto on lasten, nuorten ja opiskelijoiden luonnonharrastuksen ja ympäristötoiminnan valtakunnallinen keskusjärjestö.

Luonto-Liitolla on kolmisensataa luontokerhoa eri puolilla maata ja toiminnassa on mukana yli 13 000 lasta, nuorta ja opiskelijaa.

Luonto-Liitto järjestää leirejä, retkiä ja kursseja. Toimii aktiivisesti luonnon puolesta järjestämällä tempauksia, tekemällä kirjoituksia ja seuraamalla, mitä ympäristössä tapahtuu. Tuottaa oppimateriaaleja ympäristökasvatukseen ja julkaisee kahta lehteä: lapsille SIEPPOA ja nuorille NUORTEN LUONTOA.

■ Luonto-Liitto ry.
Tallberginkatu 1 D
00150 HELSINKI
puh. 90-694 7899



PÖROVESI, jään lähtö ja tulo 1970-95

Vuosi	Jään		sulana		Vrk	
	lähtö	tulo			jäässä	
1970	13.5	5.11	176	-11	195	+17
1971	19.5	7.11	172	-15	189	+11
1972	14.5	15.11	185	-2	174	-4
1973	8.5	14.11	190	+3	185	+7
1974	18.5	15.11	181	-6	176	-2
1975	10.5	20.11	194	+7	175	-3
1976	13.5	2.11	173	-14	192	+14
1977	13.5	24.11	195	+8	173	-5
1978	16.5	17.11	185	-2	183	+5
1979	19.5	1.11	166	-21	173	-5
1980	16.5	17.11	185	-2	199	+22
1981	20.5	24.11	188	+1	163	-15
1982	6.5	8.12	216	+29	151	-27
1983	8.5	13.11	189	+2	174	-4
1984	5.5	22.11	201	+14	182	+4
1985	23.5	15.11	176	-11	175	-3
1986	9.5	4.12	209	+22	163	-15
1987	16.5	11.11	178	-9	187	+11
1988	16.5	31.10	168	-19	183	+5
1989	2.5	25.11	207	+20	158	-20
1990	2.5	14.11	196	+9	180	+2
1991	13.5	5.12	206	+19	159	-19
1992	12.5	22.10	163	-24	199	+21
1993	9.5	12.11	187	0	179	+1
1994	10.5	10.11	184	-3	189	+11
1995	18.5	16.11	182	-5		
Keskiarvo	12.5	15.11	187	+/-14	178	+/-13

Päivämäärissä saattaa olla havaintopaikasta johtuva muutaman vrk:n ero.

+ ja - merkkiset luvut ilmoittavat vuosittaisen sulana ja jäässä oloajan poikkeaman vuosien 1970 -1995 keskiarvoista.

ERÄMELONNAN SM-KISAT YLÄ-SAVOSSA 27.5.-28.5. 1995

Erämelonnan SM-kisat järjestettiin viime keväänä Ylä-Savossa Jyrkän erämaamaisemissa. Tarkasti ottaen lähes puolet kisasta käytiin Kainuun puolella, sillä lähtö ja suuri osa ensimmäisen päivän kilpailureitistä oli Kajaanin puolella.

Kisojen vastuullisina järjestäjinä olivat Iisalmen latu ja Ylä-Savon mela. Yhteistyökumppaneina olivat Sonkajärven kunta, Iisalmen kaupunki, SPR, Juhani Ahon perhokerho, Iisalmen urheilusukeltajat, Kajaanin seurakunta, Kriminaalihuoltoyhdistys ja ILYY. ILYY:n tehtävänä oli suunnitella luonnontuntemukseen ja -suojeluun liittyviä rastitehtäviä ja vastata kolmen rastin toiminnasta kisojen aikana.

Sääntöjen mukaan Erämelonnan SM-kisojen tarkoituksena on ylläpitää ja edistää erämelontataitojen ja -tietojen säilymistä ja kehittämistä sekä verrata osanottajien erämelontataitoja ja -tietoja sekä fyysistä suorituskykyä. Kisoissa on yleensä kolme sarjaa, kilpayksiköt, kilpakaksikot ja retkisarja, niin tänäkin vuonna. Kisa on kaksipäiväinen ja melottava kilpailureitti on noin 40 km pitkä, retkisarjalla hiukan lyhyempi, ja matkan varrella on erilaisia rasteja rastitehtävineen. Rastitehtävien sisällöt jakautuvat siten, että rastitehtävistä saatavista pisteistä 40% tulee erämelontatiedoista ja -taidoista, 20% suunnistuksesta, 20% ensiapu- ja pelastuspalvelutehtävistä ja 20% luonnontuntemuksesta ja luonnonsuojelusta.

Kisoissa oli 136 osanottajaa ja toimitsijoitakin yli 100. Toimitsijoiden suuri määrä jo osaltaan kertoo, kuinka suuritöiset kisat oli järjestää. Eniten töitä aiheutti se, että kisat pidettiin todellisessa erämaassa, ja rastihenkilöiden rasteille kulkeminen oli vaikeaa ja esimerkiksi lähtöpaikka oli 50 km:n päässä kilpailukeskuksesta (Jyrkältä). Kaikkien kilpailijoiden kanootit kuljetettiin kisojen alkua edeltäneenä yönä järjestäjien toimesta lähtöpaikalle, ja tietysti vesisateessa.

Suurimman yllätyksen oli aiheuttaa luonto itse, sillä vielä viikkoa ennen kisoja alueen järvet olivat jäässä, ja jos minkälaisia ennustuksia jäiden sulamisesta ja sulamattomuudesta saatiin kuulla, mutta kuten kisojen sihteeri, Iisalmen ladun puheenjohtaja, Irja Hälinen vakuuttavasti lupasi, jäät olivat tipotiessään kisojen alkaessa. Myös kilpailun aikana luonto aiheutti joillekin kilpailijoille pieniä yllätyksiä ja kummelluksia ja niinpä eräessä koskessa kaksi kanoottia katkesi ja useat muut kaatuivat, muuta suuremmilta vahingoilta selvittiin turvamiesten ansiosta.

Esimerkkejä rastitehtävistä

Yhdellä ILYY:n suunnitteleamalla rastilla piti rakentaa pönttö puukiipijälle, ja niin kovat olivat Kaarakaisen Pertin vaatimukset, ettei yksikään kilpailija saanut täysiä pisteitä.

Muilla ILYY:n rasteilla kyseltiin mm. majavatietoutta ja kalasääskitietoutta, koska nämä molemmat eläimet asustavat näillä seuduilla. Kalasääskirasti esimerkiksi oli näköetäisyydellä kalasääsken pesästä. Oulun ja Kuopion läänin rajan läheisyydessä kyseltiin rauhoitetuista kasveista, ja jotta osasi vastata oikein piti hoksata kumman läänin puolella oli, sillä esimerkiksi lisälmelaisille tuttu valkovuokko on rauhoitettu Oulun läänin puolella.

Maakuntalintumme kuikka sekä edellä mainittu kalasääski esiintyivät kahdellakin eri rastilla. Molemmista piti mm. tietää hinta, paljonko oikeudessa joutuisi maksamaan, jos tällaisen rauhoitetun linnun tappaisi. Kisojen aikaan nämä hinnat olivat vielä vahvistamattomia, mutta kuten lehdistäkin on voitu havaita, hinnat on vasta vahvistettu. Kanootin käsittelytaitoa testattiin paitsi koskessa, niin sokkomelonalla huppu päässä. Perhokerhon rastilla piti sitoa kalastuskelpoinen perho ja tunnistaa kaloja silhuettikuvista ja tietää niiden kutupaikat ja kutuajat.

Yöpymispaikalla piti yön aikana valmistaa jousipyssy ja siihen kolme nuolta. Aamulla sitten testattiin kilpailijoiden ampumistarkkuutta, ja hyvinhän se ehkä olisi muuten sujunut, mutta kun ampuminen tapahtui kanootissa seisten, niin maalitaulu sai olla kyllä kaikessa rauhassa. Ensiapurastilla piti osata hoitaa niskaan loukkaantunutta potilasta. Viimeiseltä rastilta maaliin testattiin vielä kilpailijoiden melontanopeutta pikataipaleella. Tässä muutamia esimerkkejä yli kolmestakymmenestä erilaisesta rastitehtävästä.

Erämelontakisoihin osallistuminen mutta myös kisojen järjestäminen on mieleenjäävä kokemus varmasti jokaiselle.

Ensi vuonna osanottokokemusta on mahdollisuus hankkia Virtasalmella.

KIITOKSET KAIKILLE KISAJÄRJESTELYIHIN TAVALLA TAI TOISELLA OSALLISTUNEILLE

kilpailunjohtaja Jukka Väre

Ympäristöoppaita toiminnan tueksi

Suomen luonnonsuojeluliitto julkaisee jatkuvasti oppaita ajankohtaisiin ympäristönsuojelun tarpeisiin. Omakustannushintaisia oppaita on viime vuosina tehty mm. kierrätyksestä, kompostoinnista, ekokulutuksesta, energiansäästöstä, sinileivistä, uusiopaperista ja jätteenpoltosta. Voit tilata kaikkia liiton julkaisuja liiton toimistolta.



NAUTTAVIA YRTTEJÄ

Viime aikoina on herännyt uudelleen laaja kiinnostus yrttikasvien keruuta ja käyttöä kohtaan. Entisaikaan luonnonkasveja käytettiin yleisesti ruuan maustamiseen ja rohdoksiksi, koska ei ollut nykyisin tunnettuja tuonti- ja viljelymaustekasveja eikä synteettisiä teollisia lääkkeitä tai ne olivat ylivoimaisen arvokkaita tavon ihmisille. Tietysti luonnonkasveja käytettiin myös lisäravintona, mutta yrtti-sanalla tarkoitettiin ennen vain nimenomaan ruohovartisia, voimakas aromisia mauste- ja lääkekasveja. Tänä päivänä yrtti-sana tarkoittaa kaikkia luonnonkasveja (myös puuvartisia), joita voidaan käyttää eri tavoin hyödyksi: ruuaksi, mausteeksi, rohdoksi, väriaineeksi.

Luonnonkasvien käyttöä ruuaksi puoltaa niiden terveellisyys, niiden hivenaine- ja vitamiinipitoisuus on usein korkeampi kuin viljeltyjen vihannesten. Varsinkin C-vitamiinia ja karoteenia, A-vitamiinin esiastetta, on monissa yrteissä runsaasti. Luonnonkasveilla saadaan myöskin vaihtelua ruokavalioon, niistä voidaan valmistaa perinneruokia, ne ovat tuoreita ja ilmaisia. Yrteistä voi päinvastoin hankkia tuloja keräämällä niitä myyntiin, ja niistä saadut myyntitulot ovat, sienien ja marjojen tapaan verovapaita.

Ruokaa, ryytiä ja rohtoa luonnosta on suomalaisen yrttikirjallisuuden klassikon, Toivo Rautavaaran kirjoittaman kirjan Mihin kasvimme kelpaavat alaotsikko. Kirja ilmestyi ensimmäisen kerran sota-aikana 1942 ja 1943. Täytettyään tehtävänsä sodan niukkuuden aikana kirja ja sen hienosti välittämä tietämys luonnonkasveista ja niiden moninaisista käyttötavoista unohdettiin. Vasta parikymmentä vuotta myöhemmin virisi kaikkialla maailman kehittyneissä maissa uusi kiinnostus luonnonkasveihin. Yrttien käyttö on tullut "muotiin" ja myös Rautavaaran Mihin kasvimme kelpaavat kirjasta on otettu useita uusia painoksia.

Yrtejä käsittelevää kirjallisuutta on nykyisin runsaasti tarjolla. Erilaisia kasvien käyttötapoja kuvaavia ja niihin opastavia kirjoja tarvitaan kuitenkin myös lajintuntemusoppaita. Ammattikasvatustahallituksen julkaisemassa Kauppayrttioppaassa esitellään 28 luonnonyrttiä ja annetaan yrttien keräysohjeita. Ruokaohjeita yrteistä löytyy esimerkiksi kirjoista Brunila M, Nurmi R. 1983: Luontoäidin kasviaarteet tai Rautonen M., Harvilahti-Rautonen A. 1991: Luonnon ruokavuosi tai Lehtonen U. 1979: Herkkuja luonnosta ja puutarhasta. Luonnon kasveja ravintona käsittelee myös kirja Aaltonen T., Arkkio, M. 1986: Yrttiopas, josta on poimittu seuraavat yrtinpoimijan ohjeet.

YRTINPOIMIJAN 10 KULTAISTA SÄÄNTÖÄ

1. Älä koskaan kerää tuntemattomia kasveja.
2. Älä sekoita keskenään eri yrttejä. Jos keräät rohdoskasveja, älä sekoita niitä milloinkaan syötäväksi tarkoitettujen yrttien joukkoon. Käytä erillisiä keruustasioita.
3. Älä poimi yrttejä 50-200 metriä lähempää maantietä tai kaupunkien ja taajamien keskustoista. Älä poimi myöskään saastuttavien teollisuuslaitosten läheisyydestä tai keinolannoitetuilta tai torjunta-ainein käsitellyiltä alueilta.
4. Kerää vain virheetömiä kasveja ja niiden osia.
5. Anna kasveillekin mahdollisuus hengissäpysymiseen, älä riivi kasvirykettä täysin lehdettömäksi.
6. Kerää yrttejä kuivalla säällä, kasteen haihduttua.
7. Käytä ilmavaa keräilykoria.
8. Aloita kuivaus ja muu käsittely heti poiminnan jälkeen.
9. Noudata aina luonnonsuojelun vaatimuksia, äläkä jätä luontoon jälkiä käynneistäsi.
10. Kaikki yrttien keräily ei ole jokamiehenoikeuksiin perustuvaa. Hanki tarvittavat luvut maanomistajilta, jos keräät puiden kuorta, vuosikasvaimia, havuja, lehtiä tai suuria määriä yrttejä myyntiin kerrallaan.

lisalmen Luonnon Ystävien Yhdistyksen kasvijaosto on koonnut Luontomuseon näyttelyn yleisistä ravinnoksi kelpaavista yrteistä. Yrttiasiaa lisää löytyy sisäluontomuseon näyttelyvitriinistä, tervetuloa tutustumaan.

Hanna-Leena Tela

Jäsenyys antaa Sinulle monia etuja

- Luonnonsuojelun jäsenenä saat tietoa. Saat kymmenen kertaa vuodessa Luonnonsuojelija-lehden.
- Saat tiedot Luonnonsuojelun kursseista, leireistä ja luonnonharrastusviikoista, ja voit osallistua niille jäsenhintaan.
- Olet myös oman asuinseutusi luonnonsuojeluyhdistyksen jäsen -- saat yhdistyksen tiedotteet ja mahdollisen lehden.
- Lisäksi mm. voit tilata Suomen Luonnon jäsenhintaan, saat 10 %:n alennuksen Suomen Luonnonsuojelun Tuki Oy:n tuotteista, saat Pohjoja-yhtiöiltä edullisen ryhmämatkavakuutuksen, ja voit yöpyä retkeilymajoissa jäsenhintaan.



Luonnonsuojeluliitto tiedottaa tapahtumistaan Luonnonsuojelija-lehdessä, joka postitetaan kaikille jäsenille. Aikakauslehti Suomen Luonnon voit tilata edulliseen jäsenhintaan.

Olet tervetullut mukaan ympäristö- ja luonnonsuojeluun

Suomen luonnonsuojeluliiton jäsenenä voit kätevimmin palauttamalla postitse lähtevän esitteen kääntöpuolella oman palvelukortin.

Suomen luonnonsuojeluliiton jäsenenä voit myös omassa lähiympäristössäsi vaikuttaa luonnon hyväksi ja jo pelkustaan jäseneksi liittymällä olet ilmaissut tukesi Luonnonsuojeluliitolle.

Liityessäsi Suomen luonnonsuojeluliiton jäseneksi saat samalla kotiseutusi luonnonsuojeluyhdistyksen jäsenyyden. Paikallisessa luonnonsuojeluyhdistyksessä voit tehokkaimmin vaikuttaa oman lähiympäristösi ympäristönsuojeluun.

KOTEJA KOLOPESIJÖILLE

Kevään korvilla tuli mieleemme, josko voisimme rakentaa pesäpönttöjä kolopesijöille. Tuumasta toimeen. Aloimme etsiskellä yhteistyökumppaneita. Pienen pohdiskelun ja soittokierroksen päätteeksi heitä ilmaantui yllättävän helposti. Iisalmen Riistanhoitoyhdistys järjesteli Riistanhoitopiiriltä pönttösorvin pientä korvausta vastaan. Enso-Gutseitin Iisalmen osasto antoi puutavaraa yllinkyllin Hanhilammin ampumaradalle asti toimitettuna.

Maanantaina toukokuun 8. päivänä kokoontuimme niin sanotusti sorvin ääreen. Enso-Gutseit antoi käyttöömmä päiväksi metsurin, joka katkoi pölkkyjä sopivan mittaisiksi. Iisalmen Riistanhoitoyhdistykseltä oli sorvinkäyttjä ja Luonnonystäviltä muutama aktiivijäsen. Niinpä meni muutama päivä ja pönttöjä tuli solkenaan. Ensiksi sorvasimme puista uloimman osan, josta tuli pönttöjä Telkille ja Pöllöille. Sisäpuusta pienemmille, kuten Tiaisille, Kirjosiepoille ja muille pienempää pesäpaikkaa haluaville. Uurastuksen tuloksena saimme aikaan yli 400 aihiota.

Pönttöjen kuivahdettua pari kuukautta, kesäkuun 17. Päivänä meillä oli toiset talkoot. Paistelimme makkaraa, joimme kahvia sekä limpparia, rakentelimme erittäin kauniissa kesäsäässä kahdentoista talkoomiehen- ja naisen voimin melkein kaksisataa valmista pönttöä. Jokainen sai ottaa mukaansa niin monta pönttöä, kuin luuli saavansa vietyä pesimäpaikoille. Loput, lähinnä suuret aihiot jäivät ampumaradan vierelle odottamaan innokkaita maastoon viejiä.

Iisalmen Luonnon Ystävien yhdistys kiittää avustajia sekä osallistujia: Enso-Gutseitin Iisalmen osastoa, Iisalmen Riistanhoito yhdistystä, Salmituotetta, Vilhoa, Tapsaa, Väreän perhettä, Yliuoman perhettä, Eijaa, eri metsästyssseurojen osallistujia, Riittaa, sekä kaikkia muita mukana olleita askartelijoita.

Pertti Kaarakainen



ANSAPÖNTTÖJÄ ?!

Pönttöjen teko jatkui myös Erämelonnan SM kisoissa Jyrkällä. Kilpailijoiden oli ensiksi tunnistettava täytetty pikkulintu, joka oli tällä kertaa Puukiipijä. Sen jälkeen piti tehdä tunnistetulle linnulle pesäpönttö. Olihan siellä joku tunnistanutkin ko. Linnun ja tehnyt sille aika hyvän pöntönkin, mutta paljon oli varsin hupaisiakin lajeja saatu aikaan, kuten esim. Pitkänokkatiainen ja sille varsin mielenkiintoinen pesäpaikka, jota voisin luokitella jopa ansaksi. Jatkoa Erämelonnasta Jukan kirjoittamana toisaalla tämän lehden sivuilla.

Pertti Kaarakainen

P.S. Luonnonystävä, Luontomuseolta on tänäkin vuonna saatavilla auringonkukan siemeniä omakustannus hintaan.



LAPINPÖLLÖ PESI PÖNTÖN KATOLLA

Sonkajärven Kärkkäälänmäellä on säilynyt hieman järeää mustikkatyyppin metsää. Vuosia sitten ripustimme kaatuneesta ontosta haavasta tehdyn ison pöntön kookkaaseen kuuseen noin kymmenen metrin korkeuteen. Joskus siinä on pesinyt viirupöllö, mutta keväällä 1995 koettiin yllätys.

Tullessamme paikalle toukokuun kahdeksantena päivänä maasta pöntön edustalta nousi lapinpöllö, joka jäi tuijottamaan puun oksalle. Pesää ei löytynyt. Ilman suojavarusteita ei uskallettu pöntölle kiivetä.

Kymmenen päivää myöhemmin poikkesin paikalla todeten naaraan hautovan - pöntön katolla! Tullessani 15 metrin päähän lintu maastoutui litteäksi niin että vain pää näkyi.

Pöntön kattona on vajaan neliömetrin levy. Siihen on reunarimoilla kiinnitetty kattohuopa. Mitään risuja tai pehmikkeitä ei "pesässä" siis ollut.

Vasta etsittyäni huomasin myös koiraan, vaikka se istui melkein vieressäni kuusen alaoksilla hievahtamatta, laihaksi kapeutuneena. Pekka Helon mukaan tämä on harvinaista. Yleensä koiras on 100-200 metrin päässä pesästä. Jos naaras tai pojat tarvitsevat ruokaa, naaras käskee "njau" = lähde saalistamaan!

Myöhemmin tämänkin koiras siirtyi etäämmälle. Kesäkuun yhdeksännestä päivästä lähtien sitä ei enää tavattu pesän lähellä.

Kehno pesimätulos

Emo oli 2.7. yhä pöntön katolla, mutta entistä pöyheämpänä: pikku poikasia kurkisteli rintahöyhenistä. Vielä 12.7. pojat mahtuivat äitinsä uumeniin. Vasta 16.7. näin kaksi poikasta erillään emosta, joka sekin edelleen oli katolla.

Seuraavana päivänä paikalle tultiin rengastusmielessä hyvin varustautuneina. Pertti Kaarakainen videofilmasi ja Kai Jäderholm kiipesi kypärä päässä ylös löytäen kaksi vaaleaa vesimunaa. Niistä näytteeksi talletettu painoi 46g ja oli mitoiltaan 53.4 x 43mm.

Toinen poikasista rengastettiin. Emo ei ollut hyvin raivona, vaikka pari kertaa hyökkäsikin ja tuli jopa istumaan pöntön kattokulmalle Kaitsun ollessa vieressä. Urosta ei näkynyt koko operaation aikana. Toinen poikasista oli yllättäen juuri kuollut. Se painoi 346g ja oli 22cm pitkä, siipi 10.5cm. Mitään väkivallan merkkejä ei näkynyt. Ruumiinavauksessa kiintyi huomio isoon, joskin terveen väriseen maksaan. Se painoi 31g eli 9.0% linnun koko painosta.

Näkiintynytään poikanen ei ollut. Mahassa oli viime ateriana talvehtineen metsä- tai mustapäästäisen jäänteet. Ainoa epäilyttävä piirre oli takavatsan vihertävä iho, ilmeisesti merkinä ripulista. Ehkäpä jokin bakteeri surmasi poikasen.

Käydessäni viimeisen kerran 20.7. paikalla jälkeläinen oli lähtenyt pesästä. Ilmeisesti se ei ollut kaukana, koska emo yhä uhkaili vieressä.

Tässä tapauksessa lapinpöllö olisi mahtunut pöntön sisäänkin pesimään. Se ei kuitenkaan luopunut periaatteistaan: hautoessa on oltava hyvä näkyväisyys ympäristöön.

Pekka Helo kertoi Kainuusta lähes samanlaisesta tapauksesta. Siinä pöllö pesi pikku leikkimökin katolla. Katto oli notkolla, joten munat olisivat ennenpitkää uineet vedessä ellei kattoon olisi porattu reikää. Pesintä onnistui ihan hyvin.

Uolevi Skaren



JOUTSENMASSOJA YLÄ-SAVOSSA

Sykyisin täällä levähtävien laulujoutsenten määrä näyttää jatkuvasti kasvavan. Eniten lintuja näkee lokakuussa.

Etenkin Sukevalta lisaalmeen virtaava Matkusjoki on joutsenten suosiossa. Syykin on selvä: monin paikoin rehevöitynyt vesistö tarjoaa paljon ruokaa. Lisäksi ennen muuttomatkaa on hyvä tehdä viimeinen tankkaus virtaavassa vedessäuseimpien lampien jo jäädyttyä.

Niinpä 26.10.95 peräti 65 yksilöä oli ahtautunut Sonkajärvellä Suolahteen. Koskaan aikaisemmin tässä ei ole moisia määriä nähty.

Suosituin paikka on kuitenkin muutamia kilometrejä ylempänä, Savonvirran sillasta 300-400 metriä alajuoksulle. Sillan kupeessa kioskia pitävä Kauko Hakkarainen totesi, että nelisen vuotta sitten syysjoutsenia ei vielä ollut lainkaan. Sittemmin niitä on alkanut näyttäytyä niin että syksyllä 1994 laskettiin jo 150 linnun parvi. Ennätyslukemaan päästiin lokakuun 1995 puolivälissä: noin 300 yksilöä, joista alle puolet harmaita nuoria.

Samoihin aikoihin lisaalnessa nähtiin Martti Hujasen mukaan 140 joutsenta Särkilammessa Hernejärven ja Niemisen välissä.

Talven kynnyksellä massat katoavat. Kuitenkin vielä 5.11.95 näin Pitkäkosken niskalla 45 yksilöä, joista 12 poikasia. Matkalaiset puolisuikeltelivat ahkerasti ja kajauttivat välillä mahtavan kuorolaulun.

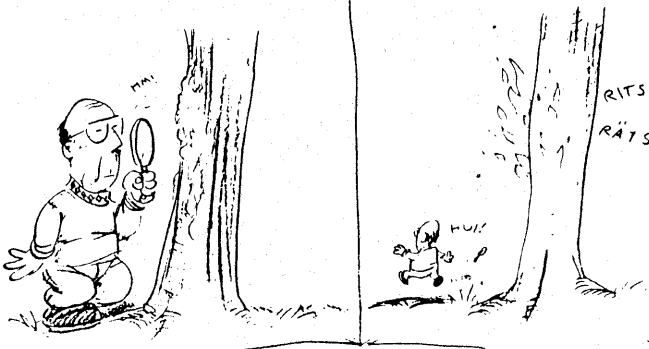
Uolevi Skaren

Rikkipäästöt
vähentyneet:
JÄKÄLÄ PALAA METSIIN!

HS
6.10.95

Rikkipäästöt
lisääntyneet:
JÄKÄLÄ PALAA METSIIN!

HS
6.11.95



Uolevi Skaren A-to

LINNAHARJUN METSÄPOLKU

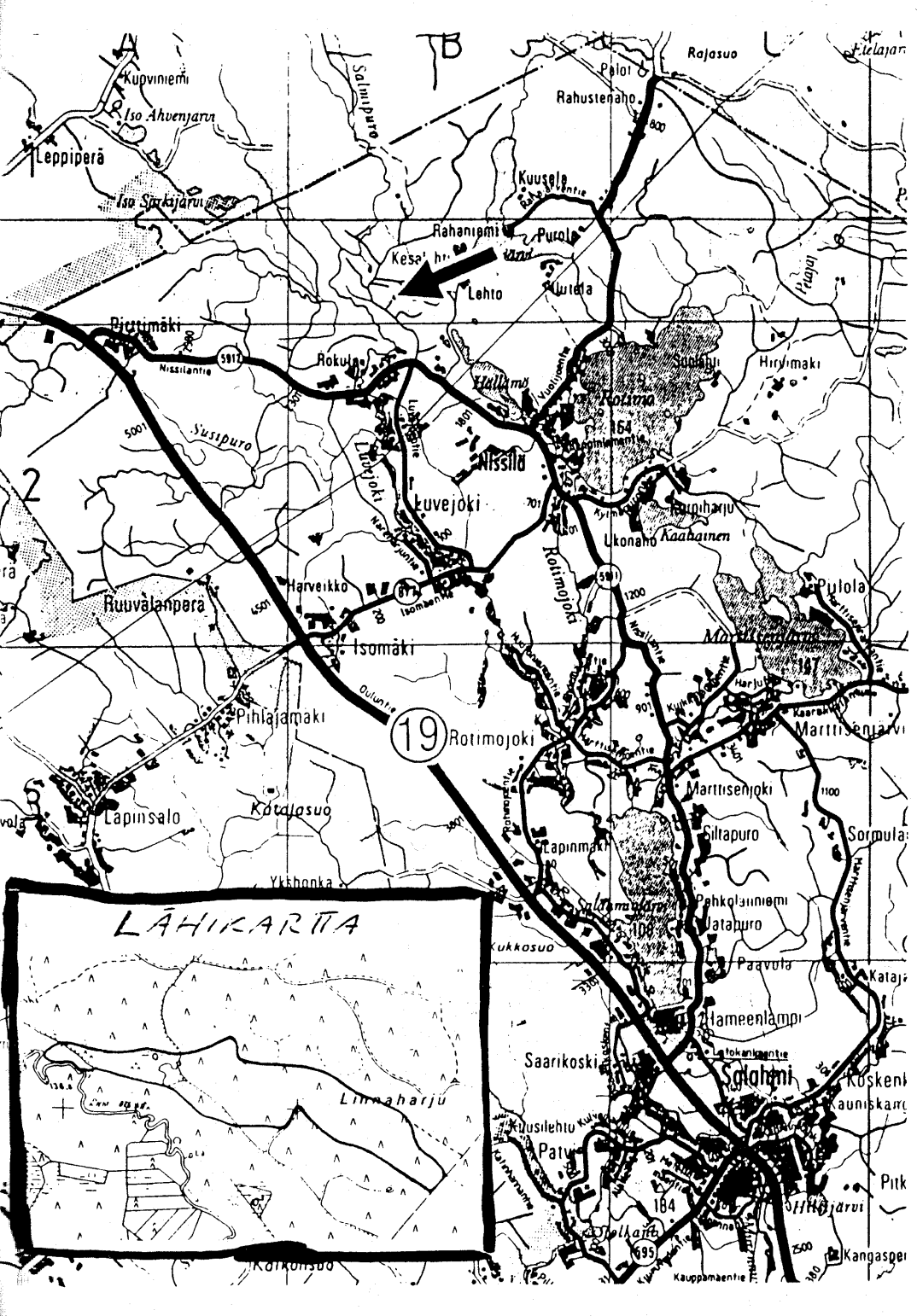


ENSO-
IISALMEN HA

LISÄTIETOJA SAAT:

ENSO-GUTZEIT OY
Iisalmen hankintapiiri
Riistakatu 22, 74120 IISALMI,
puh. 977-14 370

Vieremän toimisto
977-850 54, 848 51
auto 949-181 331, 949-277 627



LINNAHARJUN METSÄPOLKU

Euroopan luonnonsuojeluvuonna 1995 tehtiin Enso-Gutzeitin maille Vieremän Linnaharjulle Hällämönharjun pohjoispuolelle n. 4 km pitkä Metsäpolku.

Polun tarkoituksena on esitellä luonnonkaunista Linnaharjua ja Luvejokea, sekä kertoa ensolaisesta metsänkäsittelystä. Harju on maisemallisesti erittäin kaunis, korkea, jyrkkärinteinen selänne sitä seurailevine suppajaksoineen. Polku käy myös rantakasvillisuudeltaan rehevällä Luvejoella. Linnaharjun metsiä käsitellään maisema- ja virkistysarvojensa vuoksi puistomaisesti, vaikka ne ovatkin talousmetsiä. Polun opastaulut pidetään ajantasalla tulevan metsänkäsittelyn mukaan, joten polku elää jatkuvasti.

Polku on avoinna kaikille soveltuena myös ryhmille. Polun lähtöpisteessä on pysäköintimahdollisuus myös linja-autoille. Nuotiopaikalla on tulen- teko sallittu paikalla olevista puista erityistä varovaisuutta noudattaen.

TERVETULOA RETKEILEMÄÄN
ENSON MAILLE!

ILY:n JAOSTOT



MUSEO JA KIVIJAOS
SIENIJAOS
KASVIJAOS
LINTUJAOS
VALOKUVAUSJAOS
HYÖNTEISJAOS
NISÄKÄSJAOS
YMPÄRISTÖNSUOJELUJAOS

Pertti Kaarakainen
Sirikka Immonen
Hanna-Leena Tala
Jarmo Ylliuoma
Kai Jäderholm
Matti Tallgren
Uolevi Skaren
Eero Antikainen



ISSN 0780-8828