

Iisalmen luontouutiset
2002

ILYY 50 v.





ISSN 0780-8828

Iisalmen Luonnon Ystävien Yhdistys 50 vuotta

2002 Marraskuu

Julkaisija: Iisalmen Luonnon Ystävien Yhdistys Ry.

Vastaava toimittaja: Kai Jäderholm

Iisalmen Luontomuseo

Kulttuurikeskus

Kirkkopuistonkatu 9, 74100 Iisalmi

p. 017-818387

Lehden taitto Antti Lehtola ja Kai Jäderholm

Sisällysluettelo:

- s.3 - Erkki Väisänen: Iisalmen luonnonystävien yhdistyksen viisi vuosikymmentä
- s.17 - Eero Antikainen: Alun loi Arvi
- s.23 - Pertti Kaarakainen: Museot ovat tärkeitä
- s.25 - Jaakko Laasanen: Lintujen rengastusta yli neljä vuosikymmentä
- s.29 - Matti Tallgren: Tauno Ulvisen haastattelu
- s.34 - Markku Niiranen: Luuniemen lintukarkoitus
- s.38 - Matti Tallgren: Hyönteiset kiinnostivat Iisalmelaisia kesällä 2002
- s.40 - Uolevi Skarén: Isolepakoita (?) Kiuruvedellä
- s.42 - Tomi Rönkkö ja Uolevi Skarén: Huima liito
- s.43 - Uolevi Skarén: Ohenmäestä ulkoilu- ja suojelualue
- s.44 - Uolevi Skarén: Opettavainen näätä
- s.45 - Jukka Väre: Maankamara mielenkiinnon kohteena
- s.46 - Erkki Väisänen: Oliko kevät aikainen?
- s.48 - Heidi Rönkkö: Ympäristöjaos
- s.49 - Eini Tallgren: Virstanpylväitä luontokerho Seperdan taipaleelta - osin myös ILYY:n siivelläkin



Erkki Väisänen

IISALMEN LUONNONYSTÄVÄIN YHDISTYKSEN VIISI VUOSIKYMMENTÄ

ILYY:n tähän astinen toiminta voidaan ajallisesti jakaa kahteen osaan. Ensimmäiset kaksi vuosikymmentä olivat hiljaisia, vain vähän ulospäin suuntautuneita, seuraavat kolme ovat olleet tuloksellista eteenpäin menoa. Tähän perustuen seuraava yhdistyksen historiikki jakautuu myös kahteen osaan.

I. Ensimmäinen ja toinen vuosikymmen

Alkuvaiheet

Keskiviikkona joulukuun 3. päivänä 1952 joukko iisalmelaisia luonnonharrastajia kokoontui Iisalmen Raatihuoneelle keskustelemaan oman yhdistyksen perustamisesta. Koollekutsujan puuhamiehenä oli lääket. lis. Arvi J. Huuskonen. Virike tähän oli syntynyt jo muutamaa vuotta aikaisemmin eri piireissä käydyissä keskusteluissa biologisen yhdistyksen saamisesta paikkakunnalle. Myös Kuopion Luonnonystävien Yhdistys oli kehottanut useiden vuosien ajan iisalmelaisia perustamaan vastaavan yhdistyksen. Niinpä tuohon alussa mainittuun kokoukseen oli kutsuttu Kuopion yhdistyksen puheenjohtaja kouluneuvos Kurt H. Enwald sekä fil. toht. Veli Räsänen. Heidän lisäksi paikalle oli saapunut 13 iisalmelaista. Kokouksessa päätettiin perustaa luontoyhdistys ja läsnäolleista lehtori Emil Riihiaho, apteekkari J.W. Ruuhiala ja lääket. lis. Arvi J. Huuskonen valittiin toimikuntaan, jonka tehtäväksi tuli sääntöjen laatiminen ja yleisen kokouksen koolle kutsuminen. Lyhyessä ajassa toimikunta laati Kuopion yhdistyksen mallin mukaisen sääntöehdotuksen, joka vähäisin muutoksin hyväksyttiin helmikuun 16. päivänä 1953 pide-

tyssä yleisessä kokouksessa. Uusi yhdistys sai Kuopion ”kummiyhdistyksen” mukaan nimen Iisalmen Luonnon Ystävien Yhdistys. Samalla päätettiin, ettei yhdistystä toistaiseksi rekisteröidä.

Hallinto

Ensimmäisen hallituksen puheenjohtajaksi valittiin apteekkari J.W. Ruuhiala, varapuheenjohtajaksi lehtori Emil Riihiaho ja hallituksen muiksi jäseniksi metsänhoitaja W.A. Gulin, maanmittausinsinööri Viljo Åberg, maisteri Ester Ervola, kaupunginpuutarhuri Paavo Lietsala, konduktööri Jukka Matilainen ja lääket. lis. Arvi J. Huuskonen. Hänestä tuli myös yhdistyksen sihteeri.

Toinen vuosikokous pidettiin vasta 11.11.1960, jäseniä oli mukana 12. Yhdistyksen uudeksi puheenjohtajaksi valittiin lääket. lis. Arvi J. Huuskonen, varapuheenjohtajaksi lehtori Seppo Eurola ja hallituksen jäseniksi lehtori Esteri Ervola, metsänhoitaja Kauko Luoma, ent. ylijunailijat Jukka ja Kalle Matilainen, kaupunginpuutarhuri Paavo Lietsala sekä maanmittausinsinööri Viljo Åberg. Sihteerinä toimi konttoristi Eino Salo.

Toiminta

Ensimmäisen toimintavuoden aikana pidettiin kaksi yleistä kokousta. Näistä toinen oli Saamenilta, jolloin kuultiin Lapin Sivistysseuran sihteerin, maisteri Karl Nikulin esitelmä saamelaisuudesta.

Myös luontoretkiä tehtiin, jo tuolloin alkoivat perinteiset Pörsänmäen valkovuok-



Aktiivisa ilyy:läisiä retkellä.

koretket, silloin 5 hengen voimalla. Iisalmen ympäristöön järjestettiin myös muita retkiä asiantuntijoiden opastuksella. Julkaisutoimintaakin oli, Arvi J. Huuskosen kirjoitukset Laatokan Karjalan sammalflorasta KLYY:n julkaisusarjassa ja jäkälälöydöistä Suomen Tutkijassa. Jälkimmäisessä julkaisussa oli myös Emil Riiahon tiedonantoja Iisalmen seudun linnustosta. Vuoden lopussa jäsenmäärä oli 19.

Seuraavana vuonna, 1954, yhdistysmuotoinen toiminta alkoi hiipua, yhtään kokousta ei pidetty. Seuraavinakin vuosina kokoukset jäivät pitämättä, tähän vaikutti oleellisesti se, että puheenjohtaja J.W. Ruuhiala ja varapuheenjohtaja Emil Riiahio kuolivat pian yhdistyksen perustamisen jälkeen.

Vaikka vuoden 1960 kokouksessa päätettiin toimintaa jatkaa yhdistyksen sääntöjen mu-

kaisesti, toimintahenki ei virinnyt. Koko 1960-luku oli hiljaiseloa.

Yhdistys kuitenkin eli koko ajan. Mainitakoon, että 7.12.1961 pidetyssä kokouksessa, missä Arvi J. Huuskonen piti esitelmän ”Käsivarsi matkailukohteena”, aloitettiin vieläkin käytössä oleva luontotiedonantoja koskeva kokouksen osa. Yksityiset luonnonystävät toimivat kukin omalla sarallaan, pitivät yhteyttä KLYY:n Vanamo-seuraan ja Kuopion maakuntaliiton luonnonsuojelujaooston, siihen kuului pari iisalmelaista jäsentä.

Näistä vuosista Arvi J. Huuskonen kirjoitti v. 1970: ”Valitettavasti ei yhdistystä päätetty rekisteröidä (1953), jolloin sen toiminta olisi saanut kantavuutta: olisihan täytynyt pitää säännölliset sääntöjen edellyttämät kokoukset. Nyt jäi yhdistys kerhoksi ja varovaisimmat toivoivat, ettei



kokouksia, retkiä, y.m. pidettäisi kovin usein. Tämä toivomus onkin loistavasti toteutunut. Lukuunottamatta pirteitä ensimmäisiä vuosia toiminta on ollut lähes näkymätöntä harvojen aktiivijäsenten toimintaa ei aloilla.”

II. Uusi tuleminen: kolmas, neljäs ja viides vuosikymmen.

1970-luku toi mukanaan edellytyksiä ILYY:n toiminnan uudelleen viriämislle. Iisalmen kaupungin väkiluku kasvoi lähes kolmin kertaiseksi maalaiskunnan siihen liittyessä. Ratkaiseva vaikutus oli paikkakunnalle muuttaneilla uusilla luonnonharrastajilla, heistä mainittakoon biologit Eero Antikainen, Matti ja Eini Tallgren, Uolevi Skarén, Heikki Kauhanen, Ossi Ojanen ja useat muut. Toimintaan tulivat mukaan myös harrastajat kuten Jaakko Laasanen, Martti Järnfors, Pertti Smedberg ja Juha Kainulainen. Samaan aikaan voimistui myös yleinen mielenkiinto luonnon- ja ympäristönsuojeluun.

Niinpä marraskuun 27. päivänä 1970 pidetyssä kokouksessa päätettiin ILYY:n toiminta aloittaa uudelleen. Sääntöjen tarkistamista varten valittiin toimikunta, johon kuuluivat Eero Antikainen, Arvi J. Huuskonen, Matti Tallgren ja Viljo Åberg.

Huhtikuun 14. päivänä 1971 pidettiin ILYY:n ensimmäinen varsinainen vuosikokous sitten vuoden 1960. Kokouksessa hyväksyttiin uudet säännöt, päätettiin yhdistyksen rekisteröinnistä ja valittiin uusi hallitus. Yhdistyksen puheenjohtajaksi tuli edelleen lääket. lis. Arvi J. Huuskonen, varapuheenjohtajaksi piiri-insinööri Viljo Åberg ja muiksi hallituksen jäseniksi fil. lis. Eero Antikainen (sihteeri), lääket. lis. Vuokko-Maija Heilala, nuorisosihteeri Jaakko

Laasanen, rehtori Aimo Samola ja lehtori Matti Tallgren (rahastonhoitaja), luontokerho Saperdaa edusti teini Pentti Kuosmanen. Uusi hallitus sai valtuudet rekisteröintiviranomaisten mahdollisesti vaatimien sääntöjen tarkistamiseen. Lopullisen muotonsa säännöt saivat hallituksen kokouksessa joulukuun 9. päivänä 1971.

Yhdistysrekisteriin ILYY merkittiin tammikuun 4. päivänä 1972. Suomen Luonnonsuojeluliitto hyväksyi ILYY:n jäsenekseen marraskuun 19. päivänä.

1972 toiminta-alueena Iisalmi, Kiuruvesi, Vieremä ja Sonkajärvi. Näin olivat syntyneet järjestelmällisen toiminnan ulkoiset puitteet.

Kiuruvedelle ja Sonkajärvelle perustettiin v. 1980 sekä Vieremälle v. 1989 omat luonnonsuojeluyhdistykset.

Jäsenkunta

Uudesta tulemisesta alkaen yhdistyksen toimivan jäsenkunnan rungon ovat muodostaneet sekä biologit, opettajat, että eri ammateissa toimivat luonnonharrastajat. Heidän asiantuntemuksensa on ollut ja on edelleen syvällistä varsinkin kasvi-, nisäkä-, lintu- ja hyönteistutkimuksessa, tohtorinväitöskirjat ovat sen todisteena.

Jäsenmäärä kasvoi kahden ensimmäisen vuosikymmenen aikana yli kymmenkertaiseksi saavuttaen huipun 209 maksavaa jäsentä v. 1991. Tämän jälkeen seurasi notkahdus maan taloudellisen kehityksen mukaisesti ja uusi nousu v. 1999 lukuun 192. Jäsenmaksujen osalta jäsenistö on ryhmitelty varsinaisiin jäseniin ja v:sta 1982 alkaen Suomen Luonnonsuojeluliittoon kuulumattomiin paikallisiin jäseniin. Lions Club Iisalmi on ollut yhteisöjäsen v:sta 1972 alkaen.



Maksavien jäsenten lukumäärän vaihtelu 5-vuotiskausittain.

1971	20	jäsentä, heistä paikallisjäseniä	0
1976	123		0
1981	163		0
1986	178		56
1991	209		64
1996	161		19
2001	162		15

Kunniajäsenet

Vuodesta 1972 alkaen yhdistyksellä on ollut myös kunniajäseniä. Ensimmäisiksi kutsuttiin Pörsänmäen rauhoitetun valkovuokkoalueen omistajat Martti ja Eeva Savolainen, ILYY:n pitkäaikainen puheenjohtaja FT.hc. Arvi J. Huuskonen kutsuttiin kunniapuheenjohtajaksi 1.1.1983 alkaen. Koko ajan yhdistyksen toimintaan erittäin aktiivisesti vaikuttanut yli-insinööri Viljo Åberg kutsuttiin kunniajäseneksi v. 1989. Nyt joukosta ovat poistuneet Arvi J. Huuskonen v. 1987, Viljo Åberg v. 1993 ja Martti Savolainen v. 1999.

Toiminta

Hallituksen ohella ILYY:n toiminnasta ovat vastanneet jaostot, jotka ensimmäisen kerran nimettiin erikseen v. 1980 vuosikertomuksessa, vaikka osa niistä oli toiminut jo aikaisemmin. Nykyiset jaostot ovat: hyönteisjaosto, kasvijaosto, lintujaosto, museo- ja kivijaosto, nisäkäsjaosto, sienijaosto, valokuvausjaosto, ympäristönsuojelujaosto

Vuosittain on valittu myös emännät, jotka vastaavat kokousten ym. tilaisuuksien tarjoilun yms. järjestämisestä.

Toiminnan ryhmittely

Kolmen viime vuosikymmenen aikainen ILYY:n toiminta voidaan jakaa seuraaviin

pääryhmiin:

- yleisötilaisuuksien ja luontomuseotoiminnan järjestäminen
- julkaisu- ja valistustoiminta
- tutkimustoiminta
- edustus luonnon- ja ympäristöntilaan vaikuttavassa päätöksenteossa
- muu toiminta.

Yleisötilaisuudet

Tilaisuudet muodostuvat kaikille, ILYY:n jäsenyydestä riippumatta, järjestetyistä kokouksista, vuosikokoukset mukaan luettuina, retkistä, näyttelyistä ja kursseista.

Kokouksia on järjestetty vuosittain keskimäärin 3-6, niiden yhteismäärä on lähes 150. Kuhunkin kokoukseen on käsiteltävästä aiheesta riippuen osallistunut suuresti vaihteleva määrä henkilöitä keskimäärin 20-30. Kokouksen tärkein aihe on ollut johonkin luonnon osa-alueeseen perehtyneen tutkijan tai muun asiantuntijan esitelmä. Aiheena on usein ollut myös matkaselostus. Vierailevien esitelmöitsijöiden ohella ahkerimpia omia tiedonvälittäjiä ovat olleet Eero Antikainen, Arvi J. Huuskonen, Uolevi Skarén, Matti Tallgren ja Viljo Åberg. Oleellisena osana kokouksiin ovat kuuluneet ns. luontotiedonannot, ajankohtaiset uutiset jostakin merkittävästä luontoon liittyvästä tapahtumasta tai esiintymästä. Kokouspaikkana oli useimmiten Juhani Ahon koulun luonnontieteen luokka, väestönsuojassa ollut ILYY:n toimitila ja nykyisin Luontomuseo.

Retket ovat suuntautuneet omalle toiminta-alueelle Iisalmeen ja muualle Ylä-Savoon, onpa tehty maan rajojen ulkopuolellekin. Keväisin on ollut perinteinen valkovuokkoretki Pörsänmäelle, viime vuosina



Iisalmen Luonnon Ystävien Yhdistys 50 vuotta



ILYY:n hallinto 1953-2002

	1952	-60	-70	-80	-90	2000
Puheenjohtajat						
J.W. Ruuhiala	53	#				
Arvi J. Huuskonen	61,71-82		#	#####		
Eero Antikainen	83-86				####	
Matti Tallgren	87-92				#####	
Jukka Väre	93-96					####
Kai Jäderholm	97-					#####
Varapuheenjohtajat						
Emil Riihiaho	53	#				
Seppo Aurola	61		#			
Viljo Åberg	71-74			####		
Matti Tallgren	75-81,83-86			#####	####	
Eero Antikainen	82				#	
Sirkka Immonen	87-93				#####	
Erkki Väisänen	94-95					##
Merja Hartikainen	96					#
Hanna-Leena Tela	97-98					##
Jukka Väre	99-					####
Sihteerit						
Arvi J. Huuskonen	53	#				
Eino Sano	61		#			
Eero Antikainen	71-82			#####		
Kai Jäderholm	82-96				#####	
Jarmo Yliluoma	97-					#####
Rahastonhoitajat						
Matti Tallgren	71-75			####		
Heikki Vepsäläinen	76-77				##	
Viljo Åberg	78-88				#####	
Pertti Kaarakainen	89-					#####
Hallituksen Jäsenet						
J.W. Ruuhiala	53	#				
Emil Riihiaho	53	#				
Ester Ervola	53, 61	#	#			
W.A. Gulin	53	#				
Paavo Lietsala	53, 61	#	#			
Jukka Matikainen	53, 61	#	#			
Arvi J. Huuskonen	53, 61, 71-82	#		#####		
Viljo Åberg	53, 61, 71-89	#		#####		
Seppo Aurola	61	#				
Kauko Luoma	61	#				
Kalle Matikainen	61	#				
Eino Salo	61	#				
Eero Antikainen	71-86, 94-96			#####		
Vuokko-Majja Heilala	71-72				##	
Jouko Kuosmanen	71				#	
Jaakko Laasanen	71-89			#####		
Aimo Simola	71-74			####		



Iisalmen Luonnon Ystävien Yhdistys 50 vuotta



ILYY:n hallinto 1953-2002

1952 -60 -70 -80 -90 2000

Hallituksen Jäsenet

Matti Tallgren	71-93	#####
Penkki Lappalainen	72-73	##
Ethel Puustinen	73-74	###
Heikki Kauhanen	74-75	##
Kai Jäderholm	75-76, 82-	## #####
Pertti Smedberg	76-85	#####
Maija Hirvensalo	77-78	##
Ossi Ojanen	78-79	##
Eeva-Liisa Riekkinen	79-81	###
Juho Kainulainen	80-81	##
Lassi Tallgren	82-83	##
Laila Järnfors	82-83	##
Vilho V. Kiuru	83	#
Sirkka Immonen	84-93, 02-	#####
Erkki Väisänen	84-95	#####
Janne Kumpulainen	84	#
Ari Timonen	85-87	###
Martti Järnfors	86-96	#####
Mikko Tallgren	88-90	###
Pertti Kaarakainen	88-	#####
Helena Niemi	90-91	##
Jarmo Yliluoma	90-	#####
Janne Falk	91	#
Jukka Väre	92-	#####
Laura Honkajärvi	93, 97-98	# ##
Anja Sirviö	93-96	####
Hanna-Leena Tela	94-99	#####
Miia Tolvanen	94-96	###
Merja Hartikainen	96-97	##
Sirpa Kärkkäinen	97-01	#####
Jussi Rönkkö	97-99	###
Seija Nelimarkka	98	#
Risto Jääskeläinen	99	#
Heidi Rönkkö	99-	####
Martti Mäkelä	00-	###
Sara Niini	00-	###
Eini Tallgren	00-	###

Luontomuseon hoitajat

Kai Jäderholm	90-00	#####
Pertti Kaarakainen	01-	##

Luontomuseon preparaattori

Pertti Kaarakainen	90-	#####
--------------------	-----	-------



Iisalmen Luonnon Ystävien Yhdistys 50 vuotta



Jaostojen puheenjohtajat ja emännät!

	1952	-60	-70	-80	-90	2000
Hyönteisjaosto						
Matti Tallgren				#####		
Kasvijaosto				####		
A.J. Huuskonen				#####		
Viljo Åberg					####	##
Matti Tallgren						#####
Hanna-Leena Tela						
Kivijaosto				##		
Toivo Harmonen				###		
Pertti Smedberg					##	
Jorma Taavila						
Lintujaosto				##		
Eero Antikainen				#####		
Jaakko Laasanen					#####	
Jarmo Yliluoma						
Museojaosto				#####		
Eero Antikainen					##	
Matti Tallgren					###	
Kai Jäderholm						#####
Pertti Kaarakainen						
Museo- ja kivijaosto						
Kai Jäderholm					##	
Nisäkäsjaosto						
Uolevi Skarén				#####		
Sienijaosto						
Sirkka Immonen					#####	##
Tähtitietellinen jaosto						
Lauri Ryytänen				#		
Ympäristösuojeluosasto						
Erkki Väisänen				#####		
Eero Antikainen					###	
Sirkka Immonen						#
Heidi Rönkkö						#####



Iisalmen Luonnon Ystävien Yhdistys 50 vuotta



Jaostojen puheenjohtajat ja emännät

1952 -60 -70 -80 -90 2000

Emännät

Ritva Antikainen	## # #					
Eini Tallgren	##### #					#
Ethel Puustinen	## #### ##					
Maija Hirvensalo	##					
Laila Järnfors	##### #					
Tora Åberg	## ###					
Elin Styf	#					
Eeva Åberg	#####					
Ami Keltanen	#####					
Kaisu Laasanen	#					
Senja Jäderholm	#### #					
Eija Honkanen	#					
Riitta Kaarakainen	#####					
Riitta Julku	#					
Elina Puustinen	##					
Anja Sirviö	#					## #
Kaija Väänänen	#					
Helena Niemi	###					
Ilse Raunio	#					
Taina Väre	### #					
Irma Heiskanen	##					
Sirkka Immonen	## #####					
Laura Honkajärvi	#					
Marijatta Antikainen						#

siihen on osallistunut myös kiuruvetisiä luonnonystäviä. Kevättalven pöllö-, kevään muuttolintu- ja alkukesän yölaulajaretkien kohteet ovat olleet useimmiten Tismiö-Keskimmäisen, Haajaisten, Kihlovirran, Nerohvirran ja Lapinlahden suunnilla. Kauemmista kohteista Liminganlahti on ollut suosittu, myös Ruija on tullut tutuksi. Parin-kolmen päivän kesäiset kasvi- ja syksyiset ruskaretket ovat usein saaneet runsaan osanottajajoukon. Yleisö- ja oman joukon keskeisiä retkiä on kolmen viime vuosikymmenen aikana tehty runsas sata.

Kiuruveden luontoyhdistyksen alueille, ILYY on toiminut vuorostaan vastavierailujen isäntänä.

Näyttelyiden järjestäminen alkuaikoina oli hankalaa sopivien tilojen puuttuessa. Lähinnä luonnonsuojelua esittelevät näyttelyt olivat yleensä kouluilla, Iisalmen lisäksi Kiuruvedellä ja Sonkajärvellä. Yleisöä suuresti kiinnostavia ovat olleet alkusyksyn sieninäyttelyt, jotka sienijaosto on järjestänyt, joskus yhdessä kotitalous-naisten ja marttojen kanssa.

Tässä yhteydessä voidaan mainita myös vierailut, mm. Pieksänmäen, Nurmeksen ja

Luontomuseo

Luontomuseo on ollut ILYY:n pitkäai-



kainen suurhanke. Jo toiminnan alkuaikoina tuli esille biologisen museon tarve. V. 1974 ILYY teki Iisalmen kaupungille esityksen museotilan järjestämisestä. Osittainen ratkaisu tapahtui v. 1978, silloin kaupunki luovutti ILYY:n käyttöön muutamaa vuotta aikaisemmin valmistuneesta väestönsuojasta järjestelytoimiston huoneen ja myöhemmin pienehkön varastotilan. Sinne, joka samalla oli ILYY:n toimitila, pantiin näytteille pieni luontokokoelma. Se oli ensimmäinen askel luontomuseon suuntaan. Alkoivat myös näyttelykaluston ja lisäkokoelmien hankinta. Lahjoituksena saatiin mm. Lions Clubeilta kaksi kasvi-kaappia, kolme lintukaappia ja kivi-näytekaappi, Geologinen tutkimuslaitos lahjoitti kivi-näytekokelman ja Kuopion Museon luonnontieteellinen osasto avusti eläinnäytteiden kartuttamisessa. Pääosan näytteistä olivat kuitenkin ILYY:n jäsenet koonneet. Arvi J. Huuskosen perikunnan v. 1987 jaettavaksi luovuttamasta kasvikokoelmasta luontomuseo sai 4749 kappaletta käsittävän näytekokoelman.

Vuosittaisten näyttelyjen määrä kasvoi niin, että 1980-luvun lopulla niitä oli pysyvän näyttelyn lisäksi 2-3.

Vuodesta 1982 alkaen on voitu erilaisilla työllisyystuilla palkata lähinnä kasviko-koelmien järjestelyyn osa-aikaisia apulaisia.

Kun väestönsuojan tila oli alusta alkaen museotarkoitukseen liian pieni, kaupunki perusti v. 1981 luontomuseoasiana selvittävän toimikunnan. ILYY:n edustajiksi siihen tulivat museohanketta jo vuosia ajanneet Eero Antikainen ja Matti Tallgren.

Seuraavien vuosien aikana hanke sai ILYY:n ja koko Ylä-Savon luonnontutkimuksen ja -harrastuksen kannalta erinomaisen

ratkaisun. Silloin suunnitteluvaiheessa olevan Kulttuurikeskuksen kellarikerrokseen päätettiin sijoittaa tilat sekä luontomuseota että ILYY:n toimistoa ja preparointihuonetta varten.

Muutto väestönsuojasta sekä ensimmäiset näyttelyn valmistelut tehtiin talkoilla syksyllä 1989. Yleisölle museo avattiin samana vuonna, marraskuun 21. päivänä.

Museon toimintaa ohjaa sen johtokunta, jossa ILYY:n valitsemien henkilöiden lisäksi on kaupunginhallituksen edustaja.

Toisaalla tässä julkaisussa on Luontomuseon hoitajan Pertti Kaarakaisen laatima selvitys museon tiloista, näyttelykohteista, kävijämääristä, henkilökunnasta ym.

Julkaisu- ja valistustoiminta

ILYY:n jäsenet ovat tehneet ylä-savolaista luontoa ja oman yhdistyksensä toimintaa tunnetuksi kirjoituksillaan paikallisissa sanomalehdissä ja varsinkin aikaisemmin KLYY:n toimittamassa Savon Luontomuseon julkaisussa. Paikallisradiossakin on ilyyläisten ääni kuulunut.

Vuodesta 1983 alkaen ILYY on julkaissut aluksi kaksi, viime vuosina kerran vuodessa ilmestyvää Iisalmen Luontouutiset-nimistä lehteä. Kirjoittajina ovat olleet ilyyläiset ja kokoajina Jaakko Laasanen, Kai Jäderholm ja nykyisin Pertti Kaarakainen. Lehden kirjoitukset koskevat luontoa kaikilta puolin tutkittuna ja omakohtaisesti koettuna, retkikuvaukset ovat eläviä. Lehden sisältö on ILYY:n arvokasta historiaa.

Viime aikaisista paikallisten lehtien kirjoittajista mainittakoon Iisalmen Sanomien kesäajan viikottaisen Luontoääni-palstan laatija Kai Jäderholm ja kahden



viikon välein ilmestyvälle Luonto ja erä-sivulle monenlaisista luontoon liittyvistä asioista kirjoittava Uolevi Skarén.

Mainittava on myös ILYY:n valokuva-jaostossa kuukausittain valittu ja Iisalmen Sanomissa julkaistu Kuukauden luontokuva.

Jo aikaisemmin mainittujen sienikurskien lisäksi ILYY on järjestänyt mm. talviruokinta-, luontokuvaus-, pikkunisäkäs-, siitepöly- ja fossiilikursseja. Paikallisen riistanhoitoyhdistyksen kanssa ILYY on ollut järjestämässä metsästäjäutukinnon lajituntomursseja.

Nykypäivään liittyen v. 1999 avattiin Internetissä Luontomuseosivut.

Tutkimustoiminta

Kolmannen vuosikymmenen alusta alkaen

ILYY:n vuosittaisiin toimintakertomuksiin merkitty tutkimustoiminta on laajaa. ILYY:n jäsenet ovat tehneet sitä sekä yhdistyksen että omissa nimissään. Toimintakertomuksista jaostoittain luettelomaisesti koottuna mainittakoon seuraavat tutkimukset ja tutkimuskohteet tekijöineen:

Kasvijaosto

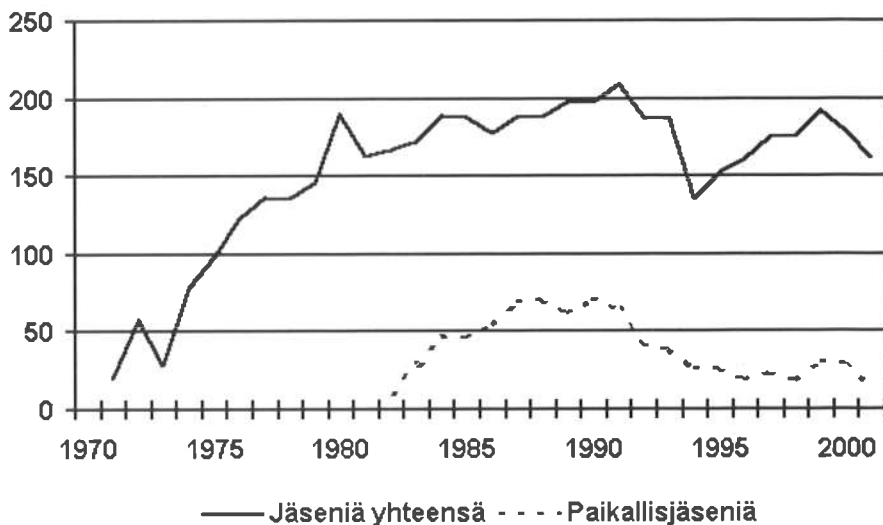
-Iisalmen-Vieremän alueen kasviston peruskartoitus Arvi J. Huuskosen ja Viljo Åbergin organisoimana.

-Mikrosieni- ja jäkäläkartoitus – Arvi J. Huuskonen

- V. 1974 alkanut Tiilikkaprojekti, jolla tehtiin selvitys hankkeilla olleen kansallispuiston rajausta varten alueen merkittävistä kohteista, eläimistöä, kasvillisuudesta ja maisemallisista piirteistä – Eero Antikainen, Heikki Kauhanen, ym.

- Suotutkimus suojeleuhankkeita varten – Heikki Kauhanen

ILYY:N JÄSENMÄÄRÄ 1971 - 2001





- Nurmijoenreitin maaekosysteemi – Eero Antikainen
- Satunnaiskasviselvitys – Viljo Åberg
- Uhanalaisten kasvien inventointi – Viljo Åberg
- ILYY:n kasvikokoelmien inventointi ja putkilokasvien osalta uudelleen järjestely – Matti Tallgren
- V. 1998 aloitettu Pörsänmäen valko-
vuokkoalueen kartoitus

Viljo Åberg on v. 1985 suomentanut ja selventänyt Mimmi ja John Sahlbergin v. 1878 laatiman luettelon Iisalmen seudun kasveista sekä laatinut vertailun nykytilanteeseen.

ILYY:n kasvikokoelmissa olevien runsaan 20 000 kasvinäytteen luettelointi ATK:lla jatkuu edelleen.

ILYY:n kasvikokoelmat kuuluvat Helsingin Yliopiston julkaisemaan Suomen herbaarioiden luetteloon.

Hyönteisjaosto

- Iisalmen seudun perhosfaunaa koskeva keräys ja tutkimus – Matti Tallgrenin johtamana
- Jaosto on osallistunut valtakunnalliseen hyönteisseurantaan

Lintujaosto

- Pönttölintututkimus valtakunnallisen suurprojektin osana – Eero Antikainen, Heikki Kauhanen ja Jaakko Laasanen
- Keskimmäisen ja Tismiön linnuston seuranta- ja analysointitutkimus – Heikki Kauhanen
- Naakkatutkimus – Eero Antikainen
- Pöllöjen saaliseläimet – Uolevi Skarén ja Kai Jäderholm
- Helmipöllötutkimus – Uolevi Skarén ja Kai Jäderholm

- Urpiaisen massapesintäselvitys Pohjois-Savossa
- Iisalmen seudun lintukartoitus
- Lintujen rengastus – Jaakko Laasanen, Eero Antikainen ja Uolevi Skarén
- Kaupunkialueen lintukartoitus vv. 1999-2001 – Jarmo Yliluoma
- Luuniemen lintukartoitus vv. 1999-2001 – Jarmo Yliluoma
- Lintuhavaintojen kirjaus museon arkistoa varten

Lintujaosto on osallistunut ajoittain hyvinkin merkittävästi Pohjois-Savon lintutieteellisen yhdistyksen Kuikan toimintaan.

Nisäkäsjaosto

- Useat pikkunisäkästutkimukset – Uolevi Skarén ja Kai Jäderholm
- Hillerin esiintyminen ja levinneisyys – Uolevi Skarén
- Saukon esiintyminen – Uolevi Skarén
- V. 1970 alkanut liito-oravaprojekti – Uolevi Skarén ym.
- Lepakkoprojekti - Kai Jäderholm ja Uolevi Skarén

Todettakoon, että edellä olevassa luettelossa usein mainituista ovat väitelleet filosofian tohtoreiksi Eero Antikainen (1978) ja Uolevi Skarén (1979). Lääkintöneuvos Arvi J. Huuskonen promovoitiin mm. ansiokkaiden itiökasvitutkimustensa johdosta Helsingin yliopistossa filosofian kunniatohtoriksi v. 1973. Arvostettu Kairamo-mitali, jota Vanamo-seura jakaa ansioituneimmille luonnontutkijoille, hänelle myönnettiin v. 1983.

Edustus ja muu ulkopuolinen toiminta. ILYY:llä on ollut edustus mm. seuraavissa työryhmissä sekä toimi- ja neuvottelukunnissa:



Retkellä Lounais-Suomeen, Ahvenmaalle ja Ruotsiin.

-Kiurujoen vastaista käyttöä selvittävä Kiurujokitoimikunta 1974-76, 1980
 -Iisalmen kaupungin alueella luonnonsuojelulain nojalla rauhoitettavia kohteita selvittävä toimikunta 1975
 -Kuopion läänin ympäristönsuojelun neuvottelukunta 1976-88
 -Pohjois-Savon Luonnonsuojelupiiri 1979-
 -Savon vesien suojeluyhdistys 1980
 -Kunnallinen luontopolkuryhmä 1981-95
 -Iisalmen reitin yläosan vesiensuojelun neuvottelukunta 1982-85
 -Onki- ja Poroveden säännöstelymääräysten uusimisen neuvottelukunta 1982-85
 -Maailman Luonnonsätiön liito-oravan suojelutoimikunta 1983-95
 -Matkusjoen entisöimistöryhmä 1984-85
 -Sonkajärven vesireitin yleissuunnitelmatoimikunta 1986-88
 -Ahmon- ja Kirmanjärvien kunnostus-

suunnitelman seurantaryhmä 1987-88
 -Ylä-Savon kuntien yhteistyökokeilun ympäristöryhmä 1991-93
 -Iisalmen ohitustieprojekti 1994-95

Lisäksi yhdistys on antanut siltä pyydettyjä lausuntoja useissa maankäytön- ja ympäristösuunnitteluun liittyvissä asioissa.

Muu toiminta

Muusta toiminnasta mainittakoon joko aloitteen teko tai sen lisäksi hankkeen toteuttaminen seuraavissa kohteissa:

Luonnonsuojelualueiden perustaminen.

1. Pörsänmäen valkovoukoalue 1973, 3,2 ha., hakijat Martti ja Eeva Savolainen omistamalleen Pitolamminkylän Savolan tilalle.
2. Sikokallion alue 1976, 4,5 ha., hakija Iisalmen Latu ry.



3. Leppirannan rantalehtoalue 1982, 0,4 ha., hakija Arvi J. Huuskonen. Myöhemmin alueesta osa on liitetty asuinkortteliin.

Tie- ja vesirakennushallitus on ILYY:n aloitteesta rauhoittanut Kiurujoessa olevan valtion omistaman Niskakoskensaaren 1980.

Luontopolkujen perustaminen.

1. Paloisvuori 1980, 6 km, 21 rastia
2. Mansikkaniemi 1984, 2 km, 10 rastia
3. Runni-Kylpylä 1987, 1,3 km, 20 rastia
4. Sikokallio 1996, 2,5 km, 10 rastia
5. Runni-Neulatammi 1997, 1 km, 9 rastia

Paloisvuoren, Mansikkaniemen ja Runni-Kylpylän polut on myöhemmin maankäytön muuttumisen takia purettu, Runni-Neulatammen polku on osittain jäänyt Saarikosken uuden kanavan rakennustyömaan alle.

Keskimmäisen luontoasema

Luontoasema sai alkunsa v. 1976 lintuasemakokeilusta. Silloin luontokerho Saperda ja ILYY:n lintujaosto pystyttivät työmaakopin väliaikaiseksi lintuasemaksi hyvien lintuvesien Tismiön ja Keskimmäisen välisen salmen etelärannalle Kuikkaniemeen. Lintujen havainnointi jatkui seuraavinakin kesinä, rakennus vaihtui, nyt hieman eri kohtaan. Vesillä liikkumista varten hankittiin v. 1979 tukeva leveäpohjainen vene. Kolmas asema, kevythirsinen rakennus pystytettiin v. 1984 lännemmäksi lähelle Keskimmäisen rantaa VR:ltä vuokratulle alueelle. Rakennus mahdollisti toiminnan laajenemisen, siitä tuli luontoasema. Toiminnan monipuolistuminen vaati kuitenkin vielä muutoksia. Luontoasema sai uuden paikan, talvella 1989 rakennus hinattiin jäitse Keskimmäisen pohjoisrannalle mv. Martti Valkolan

omistaman alueen rantakaistaleelle. Samaan aikaan oli vireillä myös lintutomihanke. Sen runko nousi keväällä v. 1991 rantapajukoon luontoasemarakennuksen kohdalle. Käyttökuntoon se tuli alustavasti seuraavana vuonna lähinnä Pertti Kaarakaisen johtamilla talkoilla, lopullinen valmistuminen siltoineen vei vielä muutaman vuoden. Luontoasemasta on tullut arvokas tukikohta ILYY:n ja Saperdan luonnonharrastajille. Polku luontoasemalle tulee Kiuruvedentieltä.

Ympäristöpalkintojen jakaminen

ILYY on jakanut vuodesta 1985 alkaen vuosittain Maailman ympäristöpäivänä ympäristöä ja luonnonsuojelua edistävästä toiminnasta ns. ympäristöpalkinnon. Palkinto on luovutettu myös ILYY:n yhteistyökumppaneille. Palkinnot on jaettu seuraavasti:

- 1985 Iisalmen kaupungin puutarha/ kaupunginpuutarhuri Raimo Palomäki
- 1986 johtaja Matti Heikkinen
- 1987 Lions Club Iisalmi ja Lions Club Iisalmi/ Porovesi
- 1988 Iisalmen Kuva/ Tapio Heikkinen
- 1989 Juhani Ahon koulu
- 1990 Iisalmen Latu
- 1991 Iisalmen Martat
- 1992 Luontokerho Saperda
- 1993 Iisalmen poliisilaitos
- 1994 mv. Martti Valkola
- 1996 Enson Iisalmen hankintapiiri

Talous

ILYY:n varsinaisen toiminnan rahoitus on muodostunut jäsenmaksuista, kaupungin avustuksesta, luonnonsuojelumateriaalin myynnistä ja lahjoituksista.

Luontomuseon perustaminen moninkertaisti menot. Tältä osin Iisalmen kaupunki tuli vastaan ottamalla tehdyn sopimuksen perusteella huolekseen



avustuksen muodossa pääosan museolle aiheutuneista kaluston hankinta-, kunnossapito- ja palkkakustannuksista. Nykyisin Luontomuseon näyttelyvalvojen palkkamienot hoidetaan työllisyystuilla. Museovirasto on avustanut merkittävästi varsinkin näyttelydiaraamojen rakentamista ja kokielmien luettelointia.

Lopputoteamukset

Edellä olevasta luettelomaisesta esityksestä on joko tarkoituksella rajallisen tilan takia tai huomaamatta jäänyt pois useita, ehkä merkittäviäkin yksityiskohtia. Esitys antanee kuitenkin kuvan siitä, miten ILYY on toteuttanut sääntöjensä määrittämää toiminnan tarkoitusta: herättää ja ylläpitää harrastusta luonnon tuntemiseen, tutkimukseen ja suojeluun. ILYY:llä on ollut onni saada em. toiminnan käynnistäjiksi ja ylläpitäjiksi asiantuntevia, tarmokkaita ja innostavia henkilöitä. Heidän nimensä ovat edellä tulleet useaan kertaan mainituiksi. Mutta ei sovi myöskään unohtaa monia mainitsematta jääneitä uurastajia, emäntiä,

talkoisiin osallistuneita ja muutenkin yhteisten tilaisuuksien järjestelyissä mukana olleita. Luonnosta kiinnostuneen, sen ystäväkseen tuntevan yleisön läsnäolon tilaisuuksissaan ILYY näkee parhaana kiitoksena omalle toiminnalleen.

Lähteet:

- Arvi J. Huuskosen muistiinpanot alkuvuosien toiminnasta
- Eero Antikainen: Iisalmen Luonnonystävien Yhdistyksen uusi tuleminen, eripainos Savon Luonto 1:1-4 1973
- Matti Tallgren: Iisalmen Luonnonystävien Yhdistyksen lintuasema-kokeilu, eripainos Savon Luonto 8:63-67 1976
- Viljo Åberg: ILYY 30-vuotta, juhlaulkaisu 1982
- Erkki Väisänen: Iisalmen Luonnon Ystävien Yhdistyksen neljä vuosikymmentä pähkinänkuoressa, Iisalmen Luontouutiset 1992
- ILYY:n toimintakertomukset ja vuosikokousten pöytäkirjat
- Iisalmen Luontouutisten vuosikerrat
- Saperda 25 vuotta, juhlaulkaisu 1984
- ILYY:n lehtileikekokoelma





Eero Antikainen

ALUN LOI ARVI

*ALOITTEELLINEN JA INNOSTAVA
LUONNONYSTÄVÄ,
ARVI JOHANNES HUUSKONEN (AJH)*

Motto: Vierivät kivet eivät sammaloitu.

Ne sinkoilevat ihastuttavia kipinöitään.

Eikö ole niin, että kun geneettinen lahjakkuus ja ahkeruus yhdistyvät, syntyy kyky, jättiläinen? Arvi Huuskonen oli tällainen suuri persoona.

Lyhyesti ilmaistuna hän kasvoi yli 85 -vuotisen elämänsä aikana merkittäviin mittoihin luonnon tutkijana, lääkärinä ja yhteiskunnallisena vaikuttajana. Laaja-alaisena toiminnan miehenä hänestä tuli käsite, etten sanoisi kuuluisuus, josta tiedettiin myös Pohjois-Savon ulkopuolella. Terhაკkaana naturalistina Huuskosen juuriyhteydet ulottuivat aina muihin maanosiin saakka.

Iisalmissa, Ylä-Savon pääkaupungissa AJHsta kehkeytyi guru, jonka puoleen käännettiin niin luonto- kuin terveysasioissa. Vastaanotoilla voitiin "huastella" luonnosta ja saada samalla hoitoa vaivoihin. Huuskosen tiedettiin olleen "pääpersoona" Iisalmen Luonnon Ystävien juoksuttamisessa Suomen kartalle olympiavuonna 1952. Vuosikymmenien saatossa Huuskosen nähtiin myös vetävän seuraa monipuoliseen toimintaan luonnon hyväksi. Hänen ja ILYYN välille vedettiin "alun aikoina" yhtäläisyysmerkit.

Kun kuulun sen sukupolven biologeihin, jotka pääsivät Iisalmissa toimimaan Arvi Huuskosen kanssa 1960-1980-luvuilla, sain tehtäväkseni esitellä hänet tämän 50-vuotisjulkaisun lukijoille. Täytyy sanoa, että kelatessani "henkilökohtaisessa nauhuris-



sani" muistijälkiä yhteiseltä ajaltamme ja perehtyessäni erilaisista lähteistä AJHta koskevaan aineistoon, Huuskosen elämä vyöryi esille niin laajana ja monivaikutteisena, että heti totesin synteettisten kykyjeni rajallisuuden. Tuntui kuin olisi pitänyt työntää kolmen kilon kalakukko puolen kilon pussiin! Siinä aineistoa setviessäni koin kuitenkin ihmettelyn elämyksen. Edessäni ei ollut vain veret pysäyttävä herbalistin elämäntyö, jonka kymmeniä tuhansia kasvilajeja käsittävien kokoelmien selvittämisessä riittää vieläkin haasteita nuorelle polvelle, vaan monin tavoin meritoitunut vaikuttaja. Tajusin, että mikä tahansa AJHn biografiaa piirtävä kirjoitus jäisi vain kuin yhdeksi kouraisuksi suurella sammalmättäällä. Siksi yritän harsia kokoon ainoastaan jonkinlaisen muisteluksen siitä, mitä AJH merkitsi meidän luontoihmisten yhteiselle rakkaudel-



lemme, ILYYlle. Toivon, että kirjoittamillani sanoilla voisin samalla tehdä kunniaa filosofian tohtori (hc.), lääkintöneuvos Arvi J. Huuskosen elämäntyölle, hänen omaisilleen ja tietenkin ILYYn 50-vuotiselle taipaleelle.

ILYYn onneksi

Arvi Huuskosen elämän onni oli monessa mielessä yhdistyksenkin onni.

Viime vuosisadan ikäluokka -02 syntyi yleensä maaseudulla. Kaupunkeja löytyi Suomesta siihen aikaan verraten vähän. Pohjoissavolainen Karttula tarjosi virikkeellisen elinympäristön maanviljelijä Taavetti Huuskosen pojalle, joka jo kouluaikoinaan innostui luonnosta. Pääsy maankuuluun Kuopion lyseoon merkitsi samalla ovien avautumista Kuopion Nuoriin Luonnon Ystäviin (KNLY) ja sittemmin "wanhoihin luonnon ystäviin" eli KLYYhyn Museon luonnontieteellisen osaston virkeä harrastustoiminta vetäisi pojan mukaansa. Retkikavereiksi ja innoittajiksi nousivat muun muassa Veli Räsänen ja Mauno Kotilainen. Arvin erityinen kiinnostus itiokasveihin, varsinkin sammaliin, heräsi. Keväällä 1921 lakitetun Huuskosen siirryttyä Helsinkiin lääketiedettä opiskelemaan, alkoi sivutoiminen pätevyityminen floristiksi Biologian Seura Vanamon harrastaja- ja tutkijakaartin kumppanuudessa. Kun lääketieteen lisensiaatin tutkinto tuli 1931 valmiiksi, nuorelle Hippokrateen seuraajalle siunautui lääkärin tehtäviä monissa pitäjissä Karjalan lehtomailla. Rinnan niiden kanssa avautui haasteellinen tutkimuskenttä kasvi ekologille. Niinpä hyväkuntoisen kulkijan retkeilyalueet ulottuivat Salmiin, Suistamolle, Soanlahteen, Sortavalaan, Pälkjärvelle ja Ruskealaan. Kenttätyö tuotti aineistoa kahteen merkittävään julkaisuun,

"Pälkjärven pitäjän kasvisto" (1945) ja "Lisiä Laatokan Karjalan sammalfloraan" (1953).

Monen onneksi ja iloksi, ILYY mukaan luettuna, sodan viikatemies ei osunut Arvi J. Huuskoseen, joka palveli talvi- ja jatkosodissa lääkärinä rintamajoukoissa. Hänestä karstui isänmaan palvelija, joka ei tietääkseni tappanut ketään, ei vihollisiakaan, vaan hoiti ja paransi haavoittuneita kenttäsairaaloissa. Kyvykkäänä ja kovissa paineissa työskennelleenä upseerina AJH ylennettiin lääkintämajuriksi, joka niukkoina vapaa-aikoinaan ammensi henkisen voimansa luonnosta, erityisesti fanerogaameista. Huuskonen sisäisti Goethen lausuman, että "luonto on kirja, joka jokaisella lehdellään tarjoaa suurta sisältöä", sammaletkin. Kenttäbotanistia auttoivat terveelliset elämäntavat: Arvi J. ei polttanut, ei juonut. Hän harrasti kuntoliikuntaa, jopa kilpaurheilua. Hän voitti keskimatkoilla akateemisia ja armeijan mestaruuksia. Mielenkiintoista on todeta, että AJHn varhaiseen tieteelliseen tuotantoon kuuluu julkaisu "Energiakulutuksesta kävellessä ja juostessa" (Duodecim 25).

Jatkosodan päätyttyä Arvi Huuskonen evakuoitui ILYYn onneksi Ylä-Savon pääkaupunkiin. Alkoi palvelu keuhkosairauksien lääkärinä (Iisalmen tuberkuloosipiiri 1944-72, terveydenhoitolautakunta 1950-65), kaupungin hallinnossa (valtuutettu 1947-72) ja harrastustoiminnassa (muun muassa Iisalmen Visan puheenjohtaja 1951-60 ja ILYYn puheenjohtaja 1971-82, ks. Tsokkinen 1996).

Yhdistyksen palvelijana

Arvi Huuskonen ehti palvella Luonnon Ystävien Yhdistystä, jota hän oli perustamassa, monessa tehtävässä. Nuoren yhdistyksen hallintoa järjestettäessä AJHsta



tehtiin sihteeri. Huuskonen valittiin marraskuussa 1960 yhdistyksen puheenjohtajaksi. Välillä iskenyt "heikkouden tauti" eli yhdistyksen julkinen toimimattomuus - yksityistä harrastustoimintaa toki oli - kiusasi Huuskosta, joka ponnekaasti ryhtyi nostamaan Luonnon Ystäviä jaloilleen. Huuskosesta kehkeytyi primus motor, jonka aktiivisuudella oli ratkaiseva merkitys edessä olevina vuosina. Muistan kuinka AJH itse oli organisoimassa huhtikuussa 1971 pidettyä vuosikokousta, joka hyväksyi uudet säännöt sekä päätti yhdistyksen rekisteröinnistä. Nyt yhdistyksen ydintoiminnot tulivat sääntömääräisesti sidotuiksi vuoden kierto- kulkuun. Luonnollisesti Huuskonen valittiin jatkamaan puheenjohtajana. ILYY nousi myös näiden järjestäytymisten yhteydessä myönteisesti savolaisen median valokelaan.

Innokas retkeilijä

AJHlla oli voimakas henkilökohtainen yhteys luontoon. Se ei katkennut silloinkaan kun askel jo lyhentyi. Näytteitä, eksikaatteja kertyi sammalista, jäkälistä ja sienistä tuhansittain. Putkilokasvienkin herbaariot paisuivat. ILYYn kokoelmien merkittävin osa, noin 4000 näytettä tuli AJHlta. Iisalmeen jäi yhteensä yli 10000 näytettä eli noin kolmas osa "koko saaliista" (Kaarakainen suull). Maamme luonnontieteellisten museoiden kokoelmiin (Kuopio, Oulu, Joensuu, Rautavaara, Helsinki) lähti yhteensä kymmeniä tuhansia näytteitä. Lisäksi kasveja meni vaihtoon Lundiin, Santiagoon, Buenos Airesiin jne.

Kasvinäytteiden keruuta auttoi ILYYn aktiivinen kasvi- ja sienijaosto, jonka botanistien kanssa AJH liikkui ahkerasti maastossa. Lähes jokavuotiset pohjoisen retket kohdentuivat erityisesti Enontekiön



Lappiin. Jo 1949 Huuskoselta oli ilmestynyt laajahko julkaisu "Havaintoja Luoteis-Enontekiön jäkäläkasvistosta", joka myöhemmin sai seurakseen tiedonantoja. Kaiken kaikkiaan tri Veli Räsänen arvosti AJHn likenologisia ansioita niin suuresti, että nimesi hänen kunniaakseen tieteelle uuden luppen loissien Phacopsis huuskonenii Räs. Huuskosen kirjallisia raportteja ja tiedonantoja ilmestyi luonnollisesti Ylä-Savon florasta (Ahti ja muut 1983).

Iisalmen ensimmäisestä lääninhallituksen päätöksellä rauhoitetusta luonnonsuojelualueesta, Pörsänmäen valkovuokkojen kukittamasta lehdosta tuli AJHlle, samoin kuin koko ILYYn väelle jokakeväinen retkikohde. Huuskonen teki myös ulkomaille suuntautuneita kasvitieteellisiä retkiä muun muassa Norjaan, Viroon, Unkariin ja Israeliin.

Piilosponsori

Huuskosen luonnontieteellisestä roolista kirjoitettaessa jää helposti huomiotta hänen

altruistinen vaikutuksensa ILYYN sisäisissä tapahtumissa. Arvi J piti aina Paloisvirran rannalla sijainneen kotinsa ovet auki luonnon ystäville. ILYYN yleisötilaisuuksia pidettiin 1970-luvulla Malminkadulla. Samoin perustamansa eräänlaisen kasvitieteellisen puutarhan, Leppirannan, portit olivat kesäisin auki kasveista kiinnostuneille. Muualta siirrettyjen lajien, harvinaisuuksienkin, valloittama Kirkonsalmella sijaitseva rantatontti rauhoitettiin Huuskosen aloitteesta 1980-luvun alussa luonnonsuojelualueeksi.

Koska AJHlla oli väylät auki moniin järjestöihin, hän sai niistä kuulijakuntaa ILYYN tilaisuuksiin. Näin luontoseuran PR-työ verkottui Ylä-Savossa. Puheenjohtajamme ei ollut nöpönnuuka karhuamaan yhdistykseltä, mitä oli mennyt omasta pussista ILYYtä koskevissa asioissa. Luontomuseon ”pesämuna” Iisalmen väestösuojassa sai häneltä kalustoa ja tarvikkeita.

AJH innostui aina näyttelyiden järjestämisestä, olivatpa ne seuran merkki-vuosien yhteyteen järjestettyjä elävöityksiä tai sieni- ja kasvilajistoa esitteleviä erikoistapahtumia. Huuskosen kyky määrittää itiökasveja oli helpotus paikallisille ammattibiologeille ja näyttelyiden järjestäjille, kun tietäjä saatiin omasta takaa. AJHlla riitti niin ikään henkistä kapasiteettia tulla aina mukaan kulloiseenkin toiminta-aktiin, vaikka hänellä lienee ollut lähtöjä lähes joka illalle. En muista hänen koskaan kieltäytyneen osallistumasta vetoamalla kiireisiinsä tai korkeaan ikäänsä. Aikaa riitti rakkaimmalle yhdistykselle.

Apurahaa pokkaamassa

Yksi AJHn ajan mieleenpainuneita kokemuksiamme oli, kun ILYY sai kutsun keväällä 1976 Pohjois-Savon Kulttuuri-

rahaston apurahojen jakotilaisuuteen. Yhdistykselle oli myönnetty tukea AJHn johtaman Iisalmen alueen kasviston peruskartoitukseen ja kasviluettelon tekemiseen. Seurasin juhlassa syrjäilmällä, kuinka ”päämieheni” nautti kulttuuri-pitoisesta ohjelmasta ja lukuisten tuttaviansa tapaamisesta tilaisuuden jälkeen. Silloin ymmärsin, kuinka paljon AJH oli tehnyt läänintasolla piirijärjestöjen puheenjohtajana. Monimuistoinen sivistystoimi kukki juhlassa AJHlle.

Apurahan turvin yllämainittu kartoitus syntyi ja on tällä hetkellä ILYYN kasvijaoston käytetyimpiä kenttätutkimuksia (Åberg 1991).

Itse ei sammaloitunut

Arvi Huuskonen säilyi yli kahdeksankymmppiseksi vireänä, menevänä luonnon tutkijana. Hän ei ehtinyt sammaloitua vaikka bryologi olikin. Hänen biologiystävänsä tri Heikki Roivainen (1962) ja professori Seppo Eurola (puhelu 14.8. 02) arvioivat AJHta ”monipuolisen tietorikkaaksi ja taitavaksi mieheksi” sekä ”innostuneeksi, armottomaksi keräilijäksi”, joka ahkerasti harrasti botaniikkaa ja pääsi pitkälle sen saroilla.

Hänen lahjansa olisivat riittäneet korkeisiin virkoihin suurissa kaupungeissa. Iisalmissa kuitenkin Huuskosesta tuli kaiken kansan palvelija, jolla säilyi tiedemiehen mieli. Perusominaisuuksiltaan AJH oli yhteistyökykyinen, jopa vaatimaton. Huuskosen kanssa eivät sukset menneet ristiin, vaikka eriäviäkin mielipiteitä heiteltiin. Me ILYYN ”pikkupojat” koettelimme monesti yhdistyksemme ”isän” kärsivällisyyttä. Fakki-idiotismi pysyi Arvi J:stä kaukana. Hänen ”kokemuskopastaan” löytyi juttuja yhtä hyvin saniaisista kuin Iisalmen amatööriorkesterin musisoinnista.



Sai tunnustusta eläissään

Meistä ilyyläisistä tuntuu hienolta, että AJHn kyntämän vaon syvyys huomattiin jo hänen eläessään. Tri Huuskosen jäädessä vakinaisesta leipätyöstään eläkkeelle 1972 hänelle myönnettiin lääkintöneuvoksen arvo. Kolme vuotta myöhemmin AJH promovoitiin Helsingin yliopistossa filosofian kunniaohtoriksi. Joulukuussa 1982 hän sai kutsun ILYYn kunnia-puheenjohtajaksi. Paria kuukautta myöhemmin valtakunnallinen Biologian Seura Vanamo myönsi hänelle, lähinnä botanistisista ansioistaan, Kairamo-mitalin. Näiden tunnustusten lisäksi Huuskonen on saanut lukuisia mitaleja ja ansiomerkkejä muun muassa Suomen valtiolta, Punaiselta Ristiltä, Maalaiskuntien liitolta ja Kaupunkiliitolta. Suomen Luonnon-suojeluliiton hopeinen ansiomerkki annettiin hänelle 1977.

Kirje Keniaan

Posti toi Itä-Afrikan yliopistolle Keniaan valkovuokkoisella yhdistyksen logolla varustetun kirjeen, joka oli päivätty 11.8.1987. Kirjeen kirjoittaja oli Matti Tallgren, Arvin seuraaja ILYYn hallinnossa ja botaniikan alalla. Matti kirjoitti unohtumattomasti, että “paljon on tapahtunut sen jälkeen kun postitin viime kirjeeni...AJH on poistunut keskuudesta vähitellen heikennyttyään leukemian kourissa. Viimeiset elinpäivät kuluivat aluesairaalassa. Omaisten käsityksen mukaan AJH nukkui pois ilman tuskia 20.7.1987. Keskuudessamme hän oli kesäkuun alun tilaisuuksissa, muun muassa Pörsänmäessä kasvijaoston valkovuokko-retkellä kävellen vielä maastossa. Hautajaisissa Viljo Åberg laski kukkalaittemme ja piti luontohenkisen puheen”.

ILYYn Grand Old Man oli siirtynyt lepoon.





Kokous luontomuseolla

Sievoinen joukko eri-ikäistä luontoväkeä on koolla luontomuseon tarjoiluhuoneessa. Ulkona hehkuu vielä helteinen elokuun ilta. Ollaan ILYYn juhluvuodessa 2002. Sisällä on miellyttävän viileätä. Vierellä on moderni museo järvidioraamoinen, täytettyine eläimineen, kokoelmatiloineen, ATK-laitteineen. Siellä ovat Huuskosen kasvit siististi järjestettyinä hyllyilleen - ja tiedostoihin. Yhteisen palaverin puheisiin ponnahtaa AJH, kuinkas muuten.

Mielessäni nousee kysymys: mikä on Huuskosen perintö?

Vastaus välähtää heti. Se on tässä, luontomuseon fyysisessä sisällössä, mutta ei ainoastaan siinä. Vaikka AJH ryhtyi unelmoimaan iisalmelaisesta luontokeskuksesta aika varhain, oli mukana museojaoston toiminnassa ja toive realisoituikin Huuskosen lähdön aikoina, vielä tärkeämpänä voidaan nähdä se henkinen perintö, jota Huuskonen jakoi. Sen perinnön aarteina ovat mieltymys luonnon ihailuun, into sen tutkimiseen ja säilyttämiseen. Ja luontotietouden levittämiseen. Eikä suinkaan vähiten: halu toimia omissa ekologisissa lokerossa, ILYYssä.

Kaikki koolla olleet ILYYn luontoaktivistit näyttivät tekevän todeksi tuota perintöä.

Lähteitä :

Ahti, T., Antikainen, E., Eurola, S. & Ulvinen, T. 1983: Kirje Suomalaisen Kasvi- ja eläintieteellisen Seuran Vanamon hallitukselle, s. 1-3. - Antikainen, E. 1983: Kairamo-mitali tohtori Arvi J. Huuskoselle. Luonnon Tutkija nro 3 (1983), s. 111. - Antikainen, E. 1987: Arvi J. Huuskonen oli suuri luonnonystävä. Iisalmen Sanomat 31.8.1987. - Heikel, P.E. 1953: Suomen lääkärit 1952, s.290-291. Soininen, G. 1935: Suomen lääkärit 1935, s. 186. - Soininen, G. & L. A. Kaprio, 1947: Suomen lääkärit 1946, s. 244-245. - Koistinen, R. & K. Ahomaa, 1978: Suomen lääkärit 1978, 171-172. - Roivainen, H. 1962: Tohtori Arvi Huuskonen 60-vuotias. Luonnon Tutkija nro 1, 1962, s. 29. - Tallgren, M. 1987: Kirje Eero ja Ritva Antikaiselle Keniaan 11.8. 1987, s. 1-2. - Tsokkinen, A. 1996: Iisalmen kaupungin historia 1930-1969. 499 s. - Väisänen, E. 1992: Iisalmen Luonnon Ystävien Yhdistyksen neljä vuosikymmentä pähkinänkuoressa. Iisalmen Luontoutiset 1992, I, s. 13-25. - Åberg, V., 1973: Lääket.lis. Arvi J. Huuskosesta lääkintöneuvos. Savon Luonto 5 (1973) s. 5. - Åberg, V. 1987: Arvi J. Huuskonen, In Memoriam. Iisalmen Luontoutiset 1987, s. 7-9. - Åberg, V. 1992: Kasvistomuutoksia Iisalmissa sadan viime vuoden aikana. Iisalmen Luontoutiset 1992, II, s. 10-30.



IISALMEN LUONTOMUSEO

*"todella katsomisen
arvoinen paikka"*

AUKI
ma, ke - pe 9-14
ti 12-19

Kulttuurikeskuksessa



Museonhoitaja P. Kaarakainen

Museot ovat tärkeitä

Elettiin vuotta 1974, jolloin yhdistys herätteli ajatusta saada Iisalmeen Biologinen museo. Silloin alettiin Eero Antikaisen ja kumppaneiden kanssa käydä neuvotteluja Iisalmen kaupungin kanssa paikasta, johon kokoelmia voisi sijoittaa.

Vuonna 1978 kaupunki antoi tilat väestönsuojasta, johon silloiset kokoelmat mahtuivat, lähinnä kasvinäytteitä, joita jo tuolloin oli runsaasti. Pian kokoelmiin alkoi tulla lisää materiaalia ja tila kävi ahtaaksi.

80-luvun loppupuolella perustettiin LM toimikunta, joka kävi neuvotteluja ja pohti eri vaihtoehtoja, kunnes vihdoinkin viimein koitti päivä 02.09.1989, jolloin muutto nykyisiin tiloihin oli mahdollista.

Alkoi suunnittelu laitettaisiinko näyttely hyllyille vai olisiko joku parempi ratkaisu, joka palvelisi yleisöä paremmin. Päädyimme siihen että kappale luontoa sijoitetaan kaappeihin biotoopeittain. Näin saatiin esille yläsavolaista luontoa tänne kuuluvine eläimineen ja kasveineen, mahtuupa mukaan jokunen harvinaisuuskin.

Tältä pohjalta museomme on kasvanut nykyisiin mittoihinsa. Varsinainen yleisönäyttely on nyt pääosin valmis, vaikkakin jonkin verran muutos- ja korjaustöitä näyttää silloin tällöin tulevan esille. Varastot alkavat jälleen olla pullollaan näytteitä, vääjäämättä tulee pian ainakin varastoinnissa tilan ahtaus ajankohtaiseksi.

Iisalmen luontomuseo on tullut kuuluisaksi mm. suuresta nisäkäs-kallokokoelmastaan, niinpä nahkanäytteiden kanssa niistä saatiin näyttävä kokonaisuus viimeisimpään näyttelykaappiin, joka juuri on valmistunut.



Kasvikokoelma on tässä vaiheessa parhaiten luetteloituna ATK:lle, vanhimmat näytteet ovat 1800-luvun loppupuolelta. Hyönteisnäytteitä on kokoelmassa runsaasti, niiden luettelointi ATK:lle on alkamassa. Lähes koko Pohjois-Savon alueelta kerätyistä saukon ulostenäytteistä (satoja) saamme tietoa mm. kannanvaihteluista ja ravintotottumuksista, varmasti saamme lukea niistä vielä eri julkaisuissa. Suuren lehtileikekokoelman kirjaaminen tietokoneelle on alkuvaiheessa, samoin ainutkertaisia tutkimuseripainoksia odottaa sama kohtalo. Monenlaisiin yleisöltä tuleviin kysymyksiin, kuten myös omiinkin, antaa vastauksen kokoajan kasvava määräytyskirjallisuus ja vertailukokoelmat. Myös mikroskooppipreparaattien määrä kasvaa jatkuvasti. Tutkimme mm. siittiö-maha- ja siitepölynäytteitä sponsoriensa tukemana saamallaan hienolla mikroskooppilla.

Museo on nykyisin CITES-sopimuksen piirissä, samoin herbaariota ollaan päivittämässä Suomen valtakunnalliseen kasvis-torekisteriin.

Näyttelyt on jaettu kahteen osaan joista noin 150 neliön näyttelyala on rakennettu yleisötilaksi ja loppu ns. tutkimustilaksi johon sivullisten on mahdollista päästä tutkimaan vain erityisluvulla.



Museoilla on erittäin tärkeä tehtävä kerätä ja säilöä materiaalia, mm. eläinnäytteiden arvo on ikuisen. Esim. pikkunisäkkäiden nahkojen väri haalistuu vuosikymmenien kuluessa. Joskus hyvinkin samannäköiset lajit voidaan parhaiten tunnistaa hajuista ja äänistä. On kysytty paljonko arvoa museonäytteillä tällöin on. On jopa sanottu, että uudelleen tutkittujen kasviryhmien vanhat näytteet voitaisiin hävittää. Jarek Diamond Kalifornian yliopistosta varoittaa tuhoamasta kokoelmia.

Uusi *polymeraasiketjureaktiometodi (pcr)* mahdollistaa DNA:n eristämisen yhtä hyvin arkeologisista kuin museoiden eläin ja kasvinäytteistä.

Tohtori W. Thomas työryhmineen on vertailut erään kalifornialaisen aavikkojyrsijän, hyppyrotan (*Dipodomys panamintinus*) mitokondrioiden DNA:ta. Näytteet saatiin 50 vuotta sitten pyydettyjen yksilöiden kuivanahoista. Niitä verrattiin vastikään samoilta paikoilta kerättyjen yksilöiden maksasoluista saatuihin tuloksiin. Näin voitiin suoraan verrata eri genotyyppien runsassuhteiden muuttumista 50 vuoden aikana. On tärkeää että näytteessä on tarkka paikka ja aika. DNA voidaan eristää myös karvoista, höy-

henistä, munan kuorista ja kuivatuista kasvin lehdistä. Evoluution tutkimisen kannalta erityisen arvokkaita ovat tilastolliseen vertailuun riittävän suuret näytesarjat kustakin lajista. Mikäli tilat suinkin sallivat, museovirkailijan ei siis koskaan tulisi sanoa; "Emme ota tuota, meillä on jo tästä lajista edustaja". Missään tapauksessa vanhoja museonäytteitä ei tule hävittää. Ne ovat korvaamattomia.

Kaupungilta ja museovirastolta on saatu vuosittain toiminta-avustuksia rakentamiseen ja museon pyörittämiseen. Työvoimatoimisto ja KELA ovat mahdollistaneet nykyiset aukioloajat yhdistelmätuella palkattujen näyttelyvalvojen avulla. Kävijämäärä on ollut 4 - 5,5 tuhatta per vuosi; koululaisryhmät suurimpana.

Museolla on oma hallitus joka kokoontuu 1-2 kertaa vuodessa, ja toimii ILYYN hallituksen alaisena. Tämän hetkinen puh.joht. Uolevi Skarén. muut jäsenet Kai Jäderholm, Pertti Kaarakainen. ja kaupungin edustajana Seppo Kotilainen.

Mainittakoon vielä että näyttelyvalvojina museolla on toiminut 50 eri henkilöä, ja mm. kasvikokoelmia on ollut kartuttamassa yhteensä noin 1500, eri kerääjää.





Jaakko Laasanen

LINTUJEN RENGASTUSTA YLI NELJÄ VUOSIKYMMENTÄ

Luonto ja siellä liikkuminen on ollut minulle koko elämäni ajan tärkeä elämänmuoto. Erityisesti lintujentarkkailu on kiehtonut lapsuudesta saakka. 50- luvulla sain tutustua joihinkin innokkaiisiin lintuharrastajiin ja rengastajiin. Siitä lähti liikkeelle ”rengastajaurani”. Sain vuonna 1958 Helsingin Yliopiston Eläinmuseon rengastustoimiston rengastusluvan, jonka numero on 116. Rengastajien määrä on tänä päivänä noin 650. Rengastusinnostuksen myötä se on vuosikymmenien aikana moninkertaistunut nykyiseen määrään. Samassa mittakaavassa suuren yleisön kiinnostus lintujen tarkkailuun on lisääntynyt ja edelleen lisääntyy. Lintujen rengastus tapahtuu niiden nilkkaan kiinnitettävien teräsrenkaiden avulla. Käytännön syistä aikaisemmin käytetyt alumiinirenkaat ovat jääneet vähitellen pois käytöstä. Suomessa rengastustoimintaa hoitaa Helsingin Yliopiston Eläinmuseon rengastustoimisto, jonka ohjeiden ja määräysten mukaan rengastajat toimivat. Rengastaminen tapahtuu vapaaehtoistyönä. Suomessa rengastustoiminta alkoi 1913 professori J. A. Palmenin toimesta. Rengastuksen avulla selvitetään lintujen liikkeitä, erityisesti muuttoa, mutta myös kierto- ja paikkalintujen liikehdintää. Muutin Iisalmeen perheeni kanssa 1963, josta lähtien rengastukseni on, aina tähän päivään saakka, keskittynyt suurelta osin näille seuduille.

Tuloksia rengastuksistani:

Rengastamiani lintuja on löytynyt tähän mennessä 65 yksilöä. Näistä 35 rengasta on palautettu kotimaasta ja 29 ulkomailta. Tarkkaa rengastusteni kokonaismäärää en



osaa sanoa. Joinakin vuosina niitä on ollut kymmeniä, joinakin satoja. Rengastetut linnut ovat olleet valtaosin pesäpoikasia tai nuoria lintuja. Ensimmäinen rengaslöytö tuli Lestijärvellä rengastamastani pikkulokista 1960. Tämä löytyi Tanskan Ålborgista. Seuraavana esittelen joitakin muita mielenkiintoisia löytöjä. Kaukaisin palautus on tullut Kartumista Sudanista löydetystä västäräkistä. Palautuksen yhteyteen liittyy italialaisen geologin lähettämä mielenkiintoinen viesti. Hän kertoo, että sudanilainen maanviljelijä oli tuonut hänelle ko. rengastetun västäräkin, jonka oli saanut asettamastaan ansasta pelloltaan Niilin rannalta. Rengastamani varis oli löydetty Ruotsista 1963. Suomalaisia ”siirtolaisvariksia” tietääkseni sattuu harvoin lahden



tuolle puolelle. Erään kottaraisen matka oli päättynyt myös v. 1963 Ranskan Bornemoux'iin. Edelleen samana vuonna laulurastas löytyi San Fernandosta Espanjasta. Tähän lintuun liittyy hauska episodi. Löytöjä oli lähettänyt renkaan suoraan Helsinkiin. Osoitteeksi hän oli merkinnyt MUS Z H. I. K I, Finlande. Kirje oli kulkeutunut Fazerin Musiikkikauppaan, josta se oli kuitenkin osattu toimittaa eläinmuseoon. Erehdys taisi olla inhimillinen, kun kysymys oli laulurastaasta, mestarillisesta laululinnusta!

Edelleen vuonna 1963 rengastamani haarapääsky pistäytyi jossakin Afrikassa palaten seuraavana kesänä samalle pesimäalueelle, noin 15 km:n tarkkuudella, löytyen Polsosta kuolleena. Rastaita on löytynyt eniten. Mm 1962 räkättirastas löytyi Yorkshiristä Englannista 1967. Iisalmessa renkaan jalkaansa saanut punakylkirastas löytyi kuolleena Huelvasta Espanjasta. Kaksi räkättirastasta löytyi samalta paikkakunnalta Tarnista Ranskasta 1972. Räkätti tavattiin myös Gardista Ranskasta. Naurulokkikin osaa lentää räkättien tavoin Iisalmesta Ranskaan. Vuonna 1978 löytyi yksi Shartesta Ranskasta. Iisalmessa ja Vieremällä rengastamiani naurulokkeja on löytynyt myös Belgiasta, Englannista, Hollannista ja DDR:stä sekä useita nauru- ja kalalokkeja Tanskasta.

Iisalmessa rengastetuista punakylkirastaista on tullut lisäksi palautustiedot Espanjan Taragonasta 1988 ja La Galmettesta Ranskasta 1992.

Kotimaassa tehdyistä löydöistä voimain mainita mm. Iisalmessa rengastetun harakan, joka löytyi Vieremän Myllyjärveltä. Varis löytyi Jyväskylän mlk:sta, naurulokki Sauvosta, helmipöllö Kauhajoelta ja Varpasella rengastettu hiirihaukka Kuopiosta. Suuri osa rengastamistani linnuista on ollut pieniä

varpuslintuja. Niiden löydöt ovat jääneet vähäisiksi ja löytöjä on vain lähiseudulta. Myös kuovien ja töyhtöhyppien löydöt ovat jääneet vain yhteen isokuuviin ja yhteen pikkukuuviin, nekin rengastuspaikkojen läheisyydestä. Isokuoveja ja töyhtöhyppiä olen rengastanut vuosien aikana melko runsaasti.

Harvinaisimpia rengastamiani lajeja ovat olleet pohjantikka-, tilhi-, isokäpylintu-, mehiläishaukka-, lehtokurppa-, meri-harakka-, palokärki-, tervapääsky- ja pikkutyllipoikueet sekä käki, joka löytyi myös rengastettuna täältä Iisalmesta.

Luku erikseen on ollut myös muutaman kymmenen heinäosorsan rengastaminen Juhani Kumpulaisen siipikarjatilalla Nerohvirralla Valtion metsäntutkimuslaitoksen tarkoitukseen. Näitä vapautteen laskettuja lintuja on löytynyt muutamia ko. istutuspaikkojen läheisyydestä metsästäjien ampumina. Kerrotakoon vielä, että mukava kokemus oli aikanaan, kun olin Eero Antikaisen mukana naakkoja rengastamassa Paltaniemen kirkon vintillä liittyen hänen tohtorinväitöskirjansa tekoon. Enpä ole aikaisemmin tullut käyneeksi näin erikoisessa paikassa!

Avustajien kanssa mieleenpainuvia muistoja

Rengastuksissani minulla on ollut muutamia hyviä avustajia: ILYY:n aktivistit Kai Jäderholm ja Pertti Kaarakainen, Helsingistä lomilla käynyt Ville Hirvonen, poikani Sampo-Jaakko ja vaimoni veli Ahti. Vajaa vuosikymmen sitten Kai oli minulla avustajana vaeltavien pähkinänakkeliin verkkopyyntiprojektissa. Saimme pyydystettyä rengastettavaksi muutamia yksilöitä Iisalmen alueella. Ne osoittautuivat erittäin vaikeiksi saaliiksi nokkeluutensa takia.

Verkkoon osui muutamia muitakin lajeja, myös harvinaisempi kuusitiainen saatiin rengastetuksi. Kerran taas poimimme



naurulokkikoloniasta Vieremän Haajaisjärvellä sankokaupalla naurulokin poikasia rengastettavaksi. Myöhemmin sen rengastuksen satoa onkin löytynyt maailmalta.

Pertti Kaarakaisen apu on ollut muutamien kerran tarpeeseen. Hän uhmapäisenä kaverina kiipesi suureen ikikuuseen mehiläishaukan pesälle Sonkajärven Koirakoskella tuoden poikaset alas rengastettavaksi ja vei ne sitten takaisin pesään. Suurin uroteko tapahtui Ryhälänmäessä, kun hän kiipesi tolppakengillä korkeaan, silkavaan mäntyyn, jossa oli näille korkeuksille harvinainen tilhipesue. Rengastusoperaatio onnistui hyvin. Itse en olisi lähtenyt siihen puuhun kiipeämään missään olosuhteissa.

Uhkaavin tilanne oli kerran erään järven saarella, kun löysin nuolihaukan pesän niinikään suuresta tuppulatvaisesta männystä. Toinen samanlainen pesä oli viereisessä männyssä. Vaimoni veli Ahti oli mukana. Itselläni ei ollut päätät lähteä kiipeämään näihin puihin. Ahti oli myös rämäpäinen kiipeilijä ja sanoi lähtevänsä

pesälle. Tehtiin kiipeilyvehkeet rautalangasta jalkoihin. Ensimmäiseen puuhun vaivalla päästyään hän havaitsi sen tyhjäksi. Viereisessä pesässä hän näki poikueen. Huonoa tuuria! Hän sai päähänsä, että hän siirtyisi puuta keinuttaen toiseen puuhun hakemaan poikaset. Sain olla tiukkana, ettei hän toteuttaisi aikomustaan, koska se olisi ollut kohtalokasta. Ahti taipui vaatimukseeni ja laskeutui alas. Hän ei antanut periksi, vaan lähti sisukkaasti oikeaan puuhun. Se tuottikin tuloksen ja nuolihaukan poikaset saivat renkaat jalkoihinsa. Kiipeilijä oli urakan jälkeen hikinen ja perin väsynyt.

Hirvosen Villen kanssa suoritettujen kuovienväisten töyhtöhyppien kiinnittämiset ovat jääneet myös mukavina muistoina mieleen.

Elämyksiä ja oppia lintujen parissa

Vuosikymmeniä kestänyt rengastustyöni on tuottanut minulle korvaamattomia, toinen toisistaan eriäviä elämyksiä ja oppia eri lintujen käyttäytymisistä ja elintavoista. Kukin lintulaji käyttäytyy pesimisreivillään



ja pesänsä läheisyydessä omalla tavallaan. Kokemuksesta olen oppinut, miten parhaiten löydän pesimälinnun pesän. Kun näen varpuslinnun nokassa ruokaa, on varmin tapa alkaa rauhassa kyttäämään sitä, ja seurata mihin se ruoan vie. Joskus kyttäminen saattaa kestää pitkiäkin aikoja. Toiset lintulajit menevät pesälle nopeammin, mutta toiset ovat hitaita luovimistyyppisiä. Metsässä tai pellolla samoillessa emolintu saattaa usein lehahtaa pesästä silmien edestä, mutta siitä huolimatta pesää saa pitkäänkin etsiä. Tietenkin pönttölintujen pesäkohteet ovat tarvittaessa aina

nähtävissä. Haukkojen, varisten tms. isompien puuhun pesänsä tekevien lintujen pesät löytyy useimmiten reviiireillään liitelevien lintujen perusteella.

Miten rengastajan on toimittava

Rengastajakokeen suorittaneen ja rengastusluvan haltijan on noudatettava tarkoin Eläinmuseon rengastustoimiston antamia yleisiä ohjeita ja määräyksiä, jotka on toimitettu rengastajille rengastajan käsikirjan muodossa. Renkaan kiinnittämisessä tulee noudattaa äärimmäistä tarkkuutta ja varovaisuutta. Esimerkkinä on uusin, juuri voimaan tullut määräys, että rengastajat jättäisivät rauhaan kaikki yleisillä paikoilla tepastelevat ”julkkislinnut” ja pullamummojen ”silmäterät” ja luopuisivat kokonaan tuollaisten yleisön suosiota nauttivien lintujen rengastusyryyksistä, jottei rengastajien toiminnasta saataisi vääriä mielikuvia. Jos löydät kuolleen linnun jalasta renkaan, toimita se rengastustoimistoon. Samoin jos tapaat elävällä linnulla renkaan, ilmoita siinä olevat tiedot samaan osoitteeseen: Rengastustoimisto, PL 17, 00014 Helsingin Yliopisto.



Uolevi Skaren on toinen alueemme pitkäaikainen rengastaja



Matti Tallgren

TAUNO ULVISEN HAASTATTELU

Luonnontieteellisten museoiden – Iisalmenkin – kasvikokoelmat merkittäviä tänäänkin – haastattelussa FT Tauno Ulvinen lokakuussa 2002.

Oleellisen osan Iisalmen Luontomuseon kokoelmissa muodostavat kasvit. Ansio tästä lankeaa erityisesti Iisalmen Luonnon Ystävien Yhdistyksen perustajista innoikkaille kasviharrastajille kunniapuheenjohtaja FT hc. lääkintöneuvos Arvi Huuskoselle ja kunniajäsen yli-insinööri Viljo Åbergille (Tallgren 1989 ja 2000, Väisänen 1992, Åberg 1982 ja 1988). Kokoelmien putkilo-kasviosia on uudelleen järjestettynä, nimistöltään tarkastettuna ja tietokantoihin tallennettuna sekä CITES-rekisteriin ja

valtakunnalliseen kasviluetteloon hyväksytyynä ajan tasalla (Ympäristökeskus 2002 ja Kasvimuseo 2002). Runsaat sammal- ja jäkäläkokoelmat ovat vielä odottamassa.

Kokoelmien kehittämiseen vaikuttaneista ulkopuolisista taustavoimista on tähän artikkeliin ystävällisesti lupautunut haastateltavaksi Oulun Yliopiston kasvimuseon täysin palvellut museonhoitaja FT Tauno Ulvinen. Hänen kaikkia kasviryhmiä koskeneessa elämäntyössään korostuvat juuri haastattelun aikoina sammalet tuloksena mm. perusteos: Ulvinen-Syrjänen-Anttila: Suomen Sammalet. Haastateltava on ollut kosketuksissa Iisalmen Luonnon Ystävien Yhdistykseen jo 1960-luvulta asti Arvi Huuskosen ja Viljo Åbergin kautta ja





auttanut myöhemmin Luontomuseota määrityksissä (Ulvinen 1994). Hän on myös esitelmöinyt Iisalmissa myrkkysienistä. Haastattelijan on Iisalmen Luonnon Ystävien kasviijaoston puheenjohtaja Matti Tallgren.

1) Mitä kasvimuseoiden kokoelmia ja muita vastaavia suomessa on ja mikä niiden merkitys on yleisesti ja paikallisesti?

Merkittävin on Helsingissä Luonnontieteellisen keskusmuseon kokoelma. Helsingissä on kasvikokoelmia myös maa- ja metsätieteellisillä yliopiston laitoksilla. Seuraavina tulevat Turun Yliopiston ja Åbo Akademin kasvikokoelmat, Oulun Yliopiston kasvimuseon kokoelmat ja Kuopion museon kasvikokoelmat. Näiden merkitys on tärkeä kansainvälisesti. Myös Tampereen luonnontieteellisessä museossa oleva Tampereen kasvitieteellisen yhdistyksen kokoelma on niihin verrattava. Opetuksellisesti merkittävä on Joensuun Yliopiston kasvikokoelma ja esillepanoltaan merkittävä

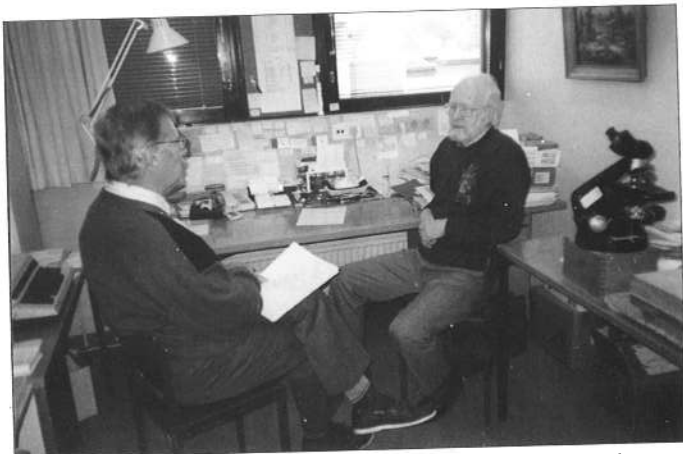
Jyväskylän Yliopiston kasvikokoelma.

Seuraavina ovatkin jo Forssan Luonnonhistoriallisen museon ja Iisalmen Luontomuseon kasvikokoelmat sekä Ostrobothnia Australioksen kokoelma Vaasassa.

Kaikkia kasvikokoelmia voi tavallaan verrata kirjastoon. Käytettiinpä niitä tutkimuspohjana, materiaalivarastona, opetusvälineenä tai harrastuksen levittäjänä ne kannattaa säilyttää— ei voi tänään tietää mitä tulevaisuudessa tarvitaan ja mitä nyt voi poistaa!

2) Miten Oulun yliopiston kasvimuseon kokoelmat ovat saaneet alkunsa, kehittyneet ja muotoutuneet tähän mennessä?

Kokoelmat juontavat jo 1920-luvulta (Ulvinen 1994) lähinnä Oulun Luonnonystävien Yhdistyksen toimesta kantavana voimana harrastajaryhmä ”Flora Ob” sielunaan Vanamo-seuran Kairamo-mitalilla palkittu kasviharrastaja ylilääkäri Paavo Jokela. Kokoelmat selvisivät sodan tuhoista, kasvoivat ja v. 1957 puhuttiin ns. ”Jokelan Kasvimuseosta”. Ulkopuolisesta



Kasvimuseon hoitaja FT Tauno Ulvinen (oikealla) haastateltavana Oulussa 9.10.2002.



täydennyksestä vastasi myös kasviharrastajakolmikko lääkitöneuvos FT hc. Arvi Huuskonen Iisalmesta, kapteeni Lauri Heikkinen Kajaanista ja yli-insinööri Viljo Åberg Iisalmesta. Ensin mainitulta saatiin paljon erikoisesti jäkälä- ja sammalnäytteitä mutta myös putkilokasvinäytteitä Pohjois-Savosta, Itä-Karjalasta ja Enontekiöstä vuonna 1959. Toinen huomattava erä Huuskosen kasvinäytteitä saatiin Oulun Yliopiston kasvimuseon kokoelmiin kun hänen jäämistöönsä jaettiin eri tahoille vuonna 1988, noin 15 000 näytettä (Åberg 1988). Kokoelmat karttuivat edelleen kasvinvaihtotoiminnan kautta mm. Helsingin kasvinvaihtoyhdistyksen ja Lundin Yliopiston kanssa. Tämän toiminnan yhteydestä muistamme myös vanhoissa kasvioissamme käytetyn harvinaisuusasteikoin 1-10!

3) Mitä Oulun yliopiston kasvikokoelmat ovat tänään ja mitä ne palvelevat?

Oulun Luonnonystävien Yhdistykseltä kokoelmat lahjoitettiin yliopistolle vuonna 1961. Näytteitä oli noin 60 000. Kokoelmat edustavat erikoisesti pohjoisen pallonpuoliskon kasvilajistoa. Ytimenä on Pohjois-Suomen lajisto kasviamaantieteellisiltä alueilta Om-Le.Erotetaan Pohjoismainen kokoelmaosa ja Ekstra-Fennoskandinen kokoelmaosa. Kokoelmat palvelevat tutkimusta (erikoisesti Pohjois-Suomen), opiskelua ja yleisöä. Museolla on laajaa yhteistoimintaa eri puolilla maailmaa, noin 100 yhteyttä.

4) Iisalmen luontomuseon kasvikokoelmien alku juontuu myös jo 1920- ja 1930-luvuille lähinnä Arvi Huuskosen ansiosta. Hän keräsi näytteitä Pohjois-savosta ym. 1940-luvulta hän keräsi näytteitä Itä-karjalasta ja 1950-luvulta

lähtien lapista. Viljo Åbergilta on näytteitä myös lounais-suomesta. Myöhemmin saatiin lisää näytteitä eri henkilöiltä ja mm. koulujen kokoelmista (Tallgren 1989 ja 2000, Väisänen 1992, Åberg 1982 ja 1987). Mikä on näiden kokoelmien merkitys ja miten kokoelmia tulisi kehittää?

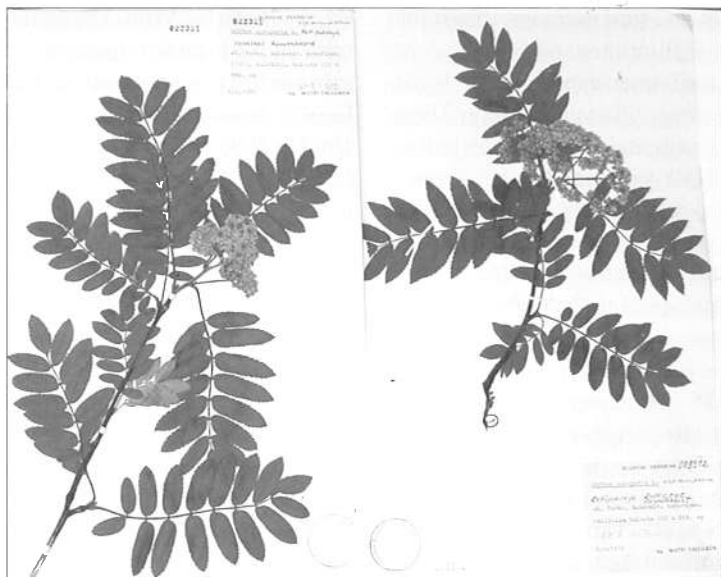
Paitsi paikallisesti on merkitystä myös valtakunnallisesti, koska kasvistomme muuttuu jatkuvasti ja kokoelmissa on paljon korvaamattomia vanhoja näytteitä eri puolilta sen lisäksi, että Ylä-Savo on kauttaaltaan edustettuna. Putkilokasvikokoelma voi olla Pohjoismainen. Omaa kasvimaakuntaa (Sb) voi eriyttää sen sisällä. Kunnat voisivat olla aakkosjärjestyksessä. Yleisesti kokoelman heimot ja suvut voivat noudattaa systemaattista järjestystä. Lajit voisivat olla aakkosjärjestyksessä. Kokoelma toimii hyvin tutkimuspohjana, vertailumateriaalina ja projektimateriaalina (atlatset, uheks). Yleisökäyttö vaatisi museohenkilökunnan mukanaoloa.

5) Perinteinen näytekeraily vastaan luonnonsuojelu- ja ympäristönäkökohdat? Miten perinteisiä näytteitä voisi korvata ja täydentää?

Museokokoelmassa perinteinen kasvinäyte on korvaamaton. Vain siitä voi tarkasti selvittää yksityiskohtaiset tunto-merkit. Ehdottomasti tarvitaan mukana tarkat ottotiedot niin etiketissä kuin tiedostossa. Hyvät valokuvat täydentävät, harvoin korvaavat näytettä. Näytteen lisiinä ovat irronneet siemenet, hedelmät ja itiöt ym. arvokkaita näytteeseen yhdistettynä.

Rauhoitetuista tai muuten uhanalaisista kasvilajeista otettakoon näyte vain erikoisluvalla (ympäristökeskus) ja erikoistarkoitukseen.

Pelkkä muistiinpano havainnosta ilman näytettä vaatii asiantuntijaa.



6) Miten pitäisi eri kasviryhmä painottaa Iisalmen luontomuseon kokoelmissa?

Näyttää siltä, että putkilokasvit ovat kokoelmien a ja o. Näin voinee ollakin. Kuitenkin perinteet (Huuskosen keruut ja tutkimukset!) ja tarve nykyisin vaativat myös nimenomaan sammalten ja jäkälien kokoelmien uudistamista ja tiedostoimista. Mikrosienet ja levät voinevat ”odottaa” aikaa tulevaa?

7) Mikä on ns. erikoisryhmien, esimerkiksi putkilokasveissa ns. ”vaikeiden” kuten voikukat, keltanot, kevätleinikit, siis apomiktisten tilanne? Entäpä floristien erikoismuotojen kuten poikkeavat värit, häiriömuodot ym. tilanne? Edelleen risteymät? Satunnaiskasvit?

Mielestäni mahdollisuuksien mukaan kaikkia edellisiä olisi huomioitava ja tallennettava vaikeivät ne olisikaan esimerkiksi nyt merkittävästi esillä.

Sitäpaitsi, mitä vaikeampi joku ryhmä, esimerkiksi apomiktinen, on, sitä arvokkaampi ja halutumpia näytteet ovat varsinkin jos niitä on kyetty määrittämään.

8) Miten tulisi suhtautua museolle usein tarjottuun eksoottiseen materiaaliin kuten kävyt, hedelmät, kaukomaakasvinäytteet jne.?

Positiivisesti ja kiittäen jos mahdollista. Ratkaisevaa on kuitenkin kokoelmiin käytettävä tila ja varastointitila. Tälle materiaalille tulisi olla mahdollista olla näytteillä ainakin silloin tällöin. Jos se joutuu pelkästään varastoon se ennen pitkää pilaantuu ja sillä on vain tiedostoarvo!

9) Mitä pitäisi tehdä kokoelmien niille osille, joita ei nyt voida järjestää ja käyttää esimerkiksi asiantuntemuksen ja/tai alan harrastajien puutteen vuoksi?

Viittaan vastauksiin kohdissa 6 ja 7. Kaikkea mahdollista olisi yritettävä saada kokoelma-



kuntoon ja esiinkin. Olisi tutkailtava, saako museo myöhemmin kapasiteettia niihin. Ellei, olisi ainakin kaikista niistä, joista on useampia näytteitä, lähetettävä osa museoille, jotka voivat niitä hyödyntää, esimerkiksi Oulun Yliopiston kasvimuseolle.

10) Tarvitaanko yleisölle ja esimerkiksi opiskelijoille opintokokoelmia ja millaisia?

Kyllä. Suosittelen ns. selauskansioita, joissa kasvit suojattuina pysyvät ehjinä. Näin myös varsinaisessa kokoelmassa olevat näytteet varjeltuisivat paremmin ja kestäisivät kauemmin. Näytteitä pitäisi varata selauskansioita varten reserviin, koska käyttö kuluttaa niitä nopeasti. Näytteet voisi järjestää muutenkin kuin systemaattisesti, esimerkiksi biotoopeittain. Osa kansioista voisi koskea myös yksinomaan kulttuurikasveja. Tällöin yhteistyö niiden laadinnassa ja täydentämisessä esimerkiksi kaupungin puisto-osaston kanssa olisi hyvä.

11) kasvimuseossa tarvittava kirjallisuus ym. aputarveisto?

On miltei yhtä tärkeää kuin kokoelmat sinänsä. Kaikista kasviryhmistä pitäisi olla hyviä perusteoksia. Edelleen tarvitaan määritysoppaita, lajikartastoja ja haku-teoksia. Myös ulkomaisista, erityisesti pohjoismaisista, on suuri apu. Jatkuvan muutoksen takia systematiikassa ja nimityksissä teosten pitäisi olla uusia. Kasvitieteelliset aikakauslehdet pitävät myös ajan tasalla, esimerkiksi Lutukka ja Talvikki. Varsinaisten tieteellisten julkaisusarjojen tilaus vaatii varoja! Suositeltava on Helsingin Luonnontieteellisen keskusmuseon kasvikeskustiedosto, Kastikka. Erikoiset

määritys- ym. ”romput” eivät vastaa kirjoja!

12) Mitä näkökohtia ei edellisissä kysymyksissä tullut esiin? Entä millaisia muita terveisiä haluaisit lausua 50-vuotiaalle Iisalmen luonnon ystävien yhdistykselle ja sen luontomuseolle?

Eivätköhän oleelliset ja vähän enemmänkin tulleet edellisissä kerrotuksi.

Itseni ja Oulun Yliopiston kasvimuseon puolesta toivon menestystä ja onnea juhli-valle yhdistykselle ja sen luontomuseolle kokoelmineen – on aikoja, jolloin voidaan hyvin ja edistytään ja aikoja, joina esimerkiksi harrastusta ei hevin löydy – eletään valppaina – varmaan pian taas edistytään!

KIRJALLISUUS:

-Ympäristökeskus 2002: Luettelo Suomen rekisteröidyistä CITES-museoista.

- Ympäristökeskus, kotisivut 13.10.02.

-Helsingin luonnontiet.

Keskusmuseon kasvimuseo 2002: Suomen valtakunnallinen kasvistorekisteri.

-Tallgren M. 1989: Viljo Åberg 80 vuotta – ILYYN kunniajäseneksi.

Iisalmen Luontoutiset 2/89:8-12.

-Tallgren M. 2000: Iisalmen Luontomuseon putkilokasvikokoelmalle uusi ilme.– Iisalmen Luontoutiset 2000:12-15.

-Ulvinen T. 1994: Oulun Yliopiston kasvimuseon juuret. – Aquilo Ser.

Bot. 33:1-10.

-Väisänen E. 1992 : Iisalmen Luonnon Ystävien Yhdistyksen neljä vuosikymmentä pähkinän-kuoressa.– Iisalmen Luontoutiset I-II/1992:13-25.

-Åberg V. 1982: Iisalmen Luonnon Ystävien Yhdistyksen historiikki ajalta 1952 – 1982. – ILYY 30 vuotta juhlaulkaisu joulukuu 1982:1-8.

-Åberg V. 1987: Arvi J. Huuskonen In Memoriam. – Iisalmen Luontoutiset 1/87:7-9.

-Åberg V. 1988: Lääkintöneuvos Arvi J. Huuskosen kasvikokoelmat.

- Iisalmen Luontoutiset 1/88:5-7.



Markku Niiranen

LUUNIEMEN LINTUKARTOITUS

1. ATLAS- kartoitus

Luuniemen lintujen pesimälajiston tutkimiseen antoi hyvän pohjan ATLAS- kartoitus, jonka aikana mm. Iisalmesta havainnoitiin sekä kirjattiin lajien pesimävarmuutta koko taajama-alueella. ATLAS- kartoitus toteutettiin vuosina 1999 – 2001 ja mainittuna aikana Luuniemeltä tavattiin kaikkiaan 75 lintulajia vaihtelevin pesintävarmuuksin. Jos otetaan täydellisyyden vuoksi mukaan Luuniemellä aiempina vuosina 1995 – 1998 tavattu linnusto, on Luuniemellä havaittu mukavat 82 lajia. Tutkimus tehtiin puhtaasti harrastajatyönä ja kartoitukseen osallistui 10 lintuharrastajaa. Iisalmesta tietoja kerättiin kaikkiaan 33 ATLAS- ruudulta.

2. Luuniemi lintujen pesimäympäristönä

Luuniemi on äärimmäisen kiehtova kokonaisuus aivan kaupunkilaisten ulottuvilla. Niemen pohjoisosaa on ihminen muokannut jo vuosikausia, mutta lintujen kannalta asiaa ei voi tarkastella pelkästään kielteisesti. On lajeja, jotka viihtyvät vain tämän kaltaisilla ”hiekkaaavikoilla”. Monia lajeja on suosinut myös pohjoisosien teollisuusrakennukset pihapiireineen sekä rakennetut puistoalueet.

Omaleimaisinta Luuniemeä on kuitenkin ikimetsä, pääosin kuusivaltainen mutta paikoin myös mäntyvaltainen. Reheväkasvuisilla lehtoalueilla tavataan oma linnustonsa. Rannat ovat kallioisen karuja ja kiehtoo näin ollen vain harvoja vesilintulajeja, jotka eivät ole sidoksissa rehevien lintujärvien tyyppiseen pesimäympäristöön.

Luuniemi voidaan ajatella alueena, jonka pohjoisosa on rakennettua ympäristöä ja jonka halkaisee kahtia tenniskentälle vievä tie. Pohjoisesta tultaessa tien vasemmalle

jäävä eli itäinen niemen osuus on lajimäärältään rikkainta aluetta kun puhutaan alueen alkuperäisestä linnustosta. Kuusikoissa viihtyvät lajit suosivat taas niemen länsipuolta. Vanhojen kuusimetsien tyyppilajeina Luuniemessä ovat tiaiset, hippiäinen, pikkukäpylintu, puukiiپیjä, närhi ja rastaat. Mustarastaan suosimissa kuusikoissa kuuluu keväästä toiseen myös laulurastaan, punarinnan ja rautiaisen laulua. Voipa joukossa olla tiltalti ja kulorastaskin.

Ikimetsien ulkopuolella luuniemen pohjoisosien maisema on täysin erilainen. Aluetta, joka on luonnontilaisen luonnon ja rakennetun puiston välissä, kutsutaan vaihettumisvyöhykkeeksi. Vaihettumisvyöhykkeen linnusto on tietenkin alueen luonnonmukaista linnustoa lajirikkaampaa, mutta samalla tavanomaisempaa kaupunkiympäristössä. Luuniemen arvokkain alue on niemen kaakkoisosassa. Täällä on ollut Iisalmen ja kenties tällä hetkellä samalla koko Ylä-Savon ainoan lehtopöllöparin koti.

3. Seurannan aikana tavattu linnusto

3.1. Uikuista sorsalintuihin

Luuniemen karut ja kivikkoiset rannat ovat äärimmäisen tylyjä vesilintujen pesimäympäristöjä. Uikuista vain silkkiuikku löytyy Luuniemeltä ja on melkoisella todennäköisyydellä pesinytkin.

3.2. Petolinnut

Haukat kaipaavat pesintärauhaa ja niemeltä on löytynyt vain kaksi lajia. Syrjäisillä metsäseuduilla pesivä kanahaukka on tavattu mutta tuskin kuuluu pesintälajistoon. Sen sijaan asumusten liepeillä viihtyvä varpushaukka myös pesinee Luuniemellä.



Lehtopöllön poikanen.

3.3. Metsäkanoista pelto- ja rantakanoihin

Metsäkanoista vain pyy on tavattu. Kuusi- valtaisia sekametsiä suosivalle pyylle Luuniemen puusto lienee jo liian iäkästä. Peltokanoista Luuniemellä olettaisi ensimmäisenä tapaavansa fasaanin, mutta näin ei ole ainakaan vielä tapahtunut. Niinpä peltokanoista ruisräökkä naristessaan Oluthallin ohrapellossa kesällä 2001 olikin jo melkoinen yllätys.

Rantakanoista nokikana on tavattu muutto-aikaan, mutta reheviä lintujärviä suosivana tuskin koskaan tulee pesimään.

3.4. Kahlaajat

Niemi ei ole mitään varsinaista kahlaaja-aluetta. Tyypillisin laji on pikkutylli, joka vuosittain 1-2 parin voimin viihtyy ”hiekkavaavikolla”. Tämän lisäksi itäosien kosteikkoalueilta on tavattu metsäviklo ja rantaosien kivikoilta niaileva rantasipi.

3.5. Lokeista tiiroihin

Lokkilajit kuuluvat olennaisesti ranta-alueisiin. Poikaslöytöjen perusteella Luuniemessä on pesinyt harmaa- ja naurulokki. Selkä-, kala- ja pikkulokkeja löytyy vuosittain, mutta niiden pesintä lienee epätodennäköistä. Tiirroista kalatiira kuuluu puolestaan hyvin todennäköiseen pesimälajistoon.

3.6. Kyyhkyistä pöllöihin

Kesykyyhkyjen ”tunnustelujoukkoja” on havaittu jo Olvin tehtaiden ympäristössä. Sepelkyyhkykin on kuultu, mutta kuusikoissa viihtyvänä ja silti sen ohella viljelysalueita suosivana se lienee jäänyt yksinäiseksi solistiksi. Pöllöistä lehtopöllö on arvokkain ja harvinaisin Luuniemellä tavatuista pesintälajeista. Pesintä on varmistunut maastopoikasten ja rengastuksen myötä. Sarvipöllö on toinen tavattu pöllölaji, joka silti kaipaa pesimäseudukseen aukeiden viljelysmaiden viereisiä metsiä.



353.7. Tervapääskyistä tikkoihin ja pääskyihin

Luuniemen yllä kesäisin liihottelevat tervapääskyt pesivät kaupunkien rakennuksissa, ja etenkin vanha paloasema kiehtoo niitä. Tikoista käpytikka löytyy, mutta sekin ihmeen harvoin. Pikkutikkahavainnot odottavat – ihme kyllä! -vielä havaitsijaansa. Varsinaisista pääskyistä haara- ja räystäspääskyjä näkee yleisesti rakennetussa tehdasympäristössä. Törmäpääskyjä puolestaan voi havaita lähinnä vain muuttoaikaan.

3.8. Kirvisistä västäräkkeihin

Metsäkirvisen voidaan melkoisella varmuudella sanoa pesineen Luuniemellä, vaikka aurinkoisia ja aukkoisia metsäkankaita kaipaavalle lajille niemen havumetsät alkavat olla jo liian sulkeutuneita. Lähisukulainen niittykirvinen on tavattavissa helposti ”ist-ist” äänensä perusteella

muuttoaikaan, mutta pesintäaikaan se suosii vain kosteita rantaniittyjä, -peltoja ja soita, joita ei Luuniemellä ole tarjota. Rantakosteikoilla ja soilla viihtyvä keltävästäräkki on täysin samankaltainen muuttoaikaan tavattava laji. Tuttu västäräkkimme on taas puhtaasti kulttuurilintu, joka Luuniemellä voi pesiä vaikkapa Olvin tehtaiden olutkori-varastossa.

3.9. Tilheistä rastaisiin.

Syksyisin yleisesti Luuniemellä tavattava tilhi on Pohjois-Savossa äärimmäisen harvinaisen pesintälaji. Rautiaisen laulu raikaa keväällä kuusikoissa, ja peukaloisen voimakkaasta laulusta on nautittu niemen itäpuolen kosteimmissä metsiköissä, joissa esiintyy pesintään soveltuvaa aluskasvillisuutta tai pelkkiä risukasoja. Punarintaa kuullaan vuosittain ja leppälintu on tavallinen puistomaisissakin ympäristöissä. Kesäkuun 2001 yllätyksiin kuului vaihettu-



misvyöhykkeellä tavattu satakieli. Taskuista kivitasku on varsin ilahtunut pohjoisosien kivikkoisesta ympäristöstä. Varsinaisista rastaista räkättirastaan pesintä on varmistettu ja sen lisäksi kuullaan keväisin usein punakylki- ja mustarastaiden konserttia.

3.10. Kertuista hippiäisiin

Vaihtumisvyöhykkeen luonteenomaisiin lajeihin kuuluu hernekerttu, ja muita tavanomaisia lajeja ovat pensaskerttu, lehtokerttu sekä pajulintu. Lähisukulaiset tiltalti ja sirittäjä ovatkin jo harvinaisia. Kerttuihin kuuluu myös hippiäinen ja se on Luuniemen vanhojen kuusikkojen tyyppilajeja.

3.11. Siepoista tiaisiin ja puukiipijään

Kirjosiepon voi helposti kuulla rakennetun ympäristön liepeiltä. Tiaisista hömötiainen on tyyppilajistoa ja samoin harvalukuinen kuusitiainen. Sini- ja talitiaiset ovat tuttuja ihmistenkin läheisyydessä. Puukiipijä Luuniemen peruslajistoon kuuluvana pesinee vuosittain.

3.12. Varislinnut

Närhi on kuusikkolaji ja kuulunee variksen ja harakan ohella pesimälajistoon. Korppi tavattiin ATLAS- kartoituksen yhteydessä kahdesti. Laji on kuitenkin niin äärimmäisen arka ja varovainen, että lähimmät pesintäalueet löytynevät Peltomäen kaatopaikalta.

3.13. Varpusesta peippoihin ja sirkkuihin

Ihmisiin sidoksissa oleva kulttuurilintu varpunen on varsin yleinen Luuniemellä. Yleisimpiin pesimälajeihin kuuluu peippo, ja viherpeipon ääntäkin kuullaan usein etenkin keväisin. Vihervarpusen puolestaan havaitsee parhaiten vain muuttoaikaan, sillä lintu aivan kuin katoaa kesäisin ilmestyen syksyllä rantapensaisiin lentokykyisine poikasineen. Hemppoa on kuultu harvoin

Luuniemellä. Sen sukulainen urpiainen on taas yleinen etenkin vaellusaikoihin. Kuusikoissa elävän pikkukäpylinnun pesintä on varmistettu pesäpoikasten myötä. Punatulkku on tavanomainen laji – etenkin talvisin – mutta sen pesintää onkin jo vaikeampi varmistaa. Vaihtumisvyöhykkeen kuuluviin lajeihin luetaan kaunis punavarpunen. Taviokuurna on alueella puhtaasti vaelluslaji. Sirkuista keltasirkku on tavanomainen, mutta runsaita pajupensaikkoja ja ruoikkoja suosiva pajusirkku taas harvinaisuus Luuniemellä.

4. Lajien pesintävarmuus

ATLAS- kartoituksessa lajien pesintävarmuus arvioitiin numeroilla 1-4. Numeron 1. sai laji, joka tavattiin alueella, mutta jonka pesintävarmuus esimerkiksi sopivan biotoopin puuttuessa oli täysin olematon. Tähän ryhmään kuuluvat myös alueelle harhautuneet ja vaeltajat. Numero 2. merkattiin kirjoihin silloin kun laji alueella tavattiin tai linnun laulua kuultiin, mutta havainto saattoi koskea vain yksittäistä laulavaa koirasta tai laji useamminkin tavattaessa oli pesintää ajatellen lajikohtaisesti ”hieman väärässä ympäristössä”. Numero 3. tuli lajille, joka esiintyi tai lauloi vakituisesti samoilla seuduilla. Lajin pesintävarmuus oli tuolloin erittäin todennäköinen. Numero 4. tarkoittaa jo täysin varmaa pesintää; joko pesä tai pesäpoikaset on löydetty.

Kartoituksessa täysin varma (4) pesintä varmistettiin 10 lajin kohdalla. Erittäin todennäköinen (3) pesintä kirjattiin 34 lajin suhteen ja epävarma (2) todennettiin 21 lajilla.



Matti Talgren

HYÖNTEISET KIINNOSTIVAT IISALMELAISIA KESÄLLÄ 2002

Yleiseen muistiin jäänee kesä 2002 Iisal-
messä mieluisena, siis lämpimänä ja poutai-
sena. Luontoa se kuitenkin koetteli. Oli pit-
kiä kuivia aikoja ja sitten satoi yhtäkkisesti
ja rankasti; oli Unto-myrskykin. Lämmintä
riitti nimenomaan syyskesällä ja sitten no-
peasti viileni. Mistään intiaanikesästä ei siis
ollut kysymys. Monelle syksylle tyypillisesti
lämpimät eteläiset virtaukset puuttuivat.
Näin ei esimerkiksi vaeltavia perhosia nä-
kynyt.



*Keisarinviitan tumma muoto
Argynnis paphia f. valesina
Sonkajärvi elokuu 2001, foto: Uolevi Skarén*

Erikoisuuksia perhosissakin toki havaittiin.
Sellainen oli ennen muita päiväperhosissa
keisarinviitan tumma muoto (*Argynnis
paphia f. valesina*) Sonkajärven Luoma-
joella. Lajihan oleskeli jo kesällä 2001 parin
viikon ajan samassa paikassa ja kuvattiinkin
– vrt. kuva 1. ohessa ja tiedonanto Iisalmen
Luontouutisissa 2001 s. 19. Nyt sen havait-
si Pertti Kaarakainen 24. – 25.8.2002.

Muista päiväperhosista kiinnittyi huomio
nokkosperhosten ja neitoperhosten runsau-
teen. Molemmat lajit ovat toipuneet parin
vuoden takaisesta taantumisestaan.
Yleensä vain puistoissa ja taajamien piholla
täällä tavattua neitoperhosta nähtiin erä-

maassakin, esimerkiksi Rautavaaralla Tiili-
kan kansallispuistossa Tiilikanaution
kedolla. Parina viime vuonna runsastunutta
haapaperhosta ilmoitettiin nähdyn edel-
leen runsaasti.

Varsinaisiin vaeltajiin kuuluvat amiraali ja
ohdakeperhonen olivat vähissä.

Muista perhosista mainittakoon keihäs-
mittari yhä massaesiintyjänä. Yllättävän
runsaasti havainnoitiin Iisalmen korkeu-
della harvinaisena pidettyä päivisin
aktiivista pikkumorsiusyökköstä (*Crypto-
cala chardinyi*), jonka kuten isomman
sukulaisensa, tosin vain Etelä-Suomessa
tavattavan ison morsiusyökkösenkin
takasiivet ovat kauniin punaoranssinväriset
mustin reunuksin – vrt. kuva 2. ohessa.
Havaintoja tekivät mm. Tomi ja Sami
Rönkkö.



Pikkumorsiusyökkönen (Cryptocala chardinyi)

Erikoisuuksia ilmoitettiin ja niitä huomi-
oitiin myös paikallisissa tiedotusvälineissä
muistakin hyönteisistä.

Kovakuoriaisista eniten huomiota kiinnitti
varmasti coloradokuoriaisen ”ulottuminen”
peräti Ylä-Savoinkin – vrt. esimerkiksi
Iisalmen Sanomat 16.7.2002 ja Savon
Sanomat 3.8.2002. Valistusmielessä osallis-
tui Iisalmen Luontomuseokin asiaan esit-



telemällä yleisölle kuoriaisen aikuisia, munia ja toukkia terraariossa. Muista kovakuoriaisista kiinnittivät huomiota runsastuneen sarvikuonokkaan havainnot Iisalmen ympäristössäkkin. Lämmin kesä sai ampieiset tekemään jälleen isoja pesiä ja syyskesällä häiritsemään asuintiloja. Tiedusteluja tekivät monet herhiläisestä, suurimmasta ampieislajistamme, joka hiljalleen on leviämässä uudelleen myös Keski-Suomeen. Yhtään havaintoa ei kuitenkaan tarkistuksissa tehty.

Kaksisiipisistä ilmoitettiin mökkeihin ja asuntoihinkin riesaksi asti tunkeutuneista talvisääskistä (*Trichoptera*). Syyskesällä

intoutuivat kaksisiipiset banaani- ja olkikärpäset – lämmin pitkä kesä – runsaina tunkeutumaan keittiöihin ja karjatiloihin. Syyskuun nopea viileneminen häivytti parvet kuitenkin nopeasti.

Hännän huippuna kannattanee mainita vielä Maarit Riihimäen Luontomuseolle toimittama mahdollisesti kauppahedelmien mukana kotiin ilmestynyt iso pihtihätäinen (*Forficula auricularia*). Lajia nähdään silloin tällöin Iisalmissa harvakseltaan, myös luonnossa.

Iisalmen Luonnon Ystävien Yhdistyksen hyönteisjaosto kiittää havaintojen tekijöitä ja Luontomuseolle toimittajia.



Amiraali



Uolevi Skarén

ISOLEPAKOITA (?) KIURUVEDELLÄ

Sorsastuksen alkaessa 20.8.02 **Heikki Kärkkäinen** tovereineen kokivat Kiuruveden Haarakylällä elämänsä yllätyksen. Kaverukset olivat odottamassa sorsia kello 22.15, kun Salijokea pitkin saapui lentäen outo otus. Ensinnäkin luultiin sorsaksi, sitten lehtokurpaksi. Pian selvisi kuitenkin, että lentäjä oli huiman kokoinen lepakko.

Äänettömästi ja lepakkomaisesti matkaa tehneen tulokkaan siipi-väliksi arvioitiin noin 30 senttiä eli paljon enemmän kuin "tavallisilla navettalepakoilla". Nahkasiipi oli lopulta kohonnut kymmenen metriä puiden latvojen yläpuolelle.

Kysessä täytynee olla isolepakko, *Nyctalus noctula*, josta tunnetaan Suomessa vain muutama varmistettu havainto. Varmistamattomia ilmoituksia suurista lepakoista on kertynyt noin 60, kertoo lepakkotutkija **Olli Haukkovaara**.

Pohjoisin löytö on 133 km Salijoelta lounaaseen. Pylkönmäellä koira tappoi 13.7.1968 naaraan, joka kantoi syntymäisillään olevaa sikiötä. Tämä on samalla Euroopan pohjoisin varmistettu havainto.

Helsingin keskustassa kasvitieteellisessä puutarhassa oleskeli ilmeinen isolepakko pari viikkoa heinä-elokuun vaihteessa 1952. Se nukkui päivät räystäään alla vesikourun takana.

Kestävä lentäjä

Isolepakon selkäturkki on ruosteeneruskea, vähän pohjanlepakkoa muistuttava. Siipiväli on 320-400mm, siivet pitkät ja kapeat. Paino voi ylittää 40 grammaa, jolloin eläin on noin neljä kertaa kookkaampi kuin "navettalepakot", isoviiksisiipat. Lajin voi tunnistaa myös ultraäänistä niin sanotulla detektorilla.

Keski-Euroopassa isolepakko saalistaa vesistöjen varsilla ja niityillä vesiperhosia, yökkösiä, kärpäsiä ja kovakuoriaisia. Se talvehtii luolissa ja rakennuksissa, jopa tuhannen yksilön ryhminä.

Isolepakon tiedetään vaeltavan pitkiäkin matkoja. Eräs Venäjällä rengastettu on tavattu 1600 km päästä.

Ainoa laji, johon isolepakon meillä voisi sekottaa, on kimolepakko (*Vespertilio murinus*), jonka siipiväli on 270-310 cm. Se lentää nopeasti ja suoraviivaisesti, mutta lähtee myöhemmin liikkeelle kuin isolepakko, joka usein lentää jo ennen auringon laskua. Kimolepakosta meillä on vain kolme varmistettua havaintoa, kaikki Etelä-Suomesta.

Keski- ja Etelä-Euroopassa tavataan joitakin yhtä isoja lepakkolajeja. Euroopan suurin nahkasiipi on jättiläislepakko (*Nyctalus lasiopterus*). Se voi painaa 76g siipivälillä ollessa 460cm. Tätä jättiläistä ei ole nähty Puolaa pohjoisempana.

Todennäköisimmin Kiuruveden ilmestys on siis ollut isolepakko. Joka tapauksessa kysessä oli ilmeisesti maailman pohjoisin (63 astetta 13 minuuttia P.L.) havainto näin kookkaasta lepakosta. Koordinaatit 479:7041.

Lisää havaintoja

Senjälkeen kun Salijoen havainnosta oli Iisalmen Sanomissa (3.9.02) julkaistu uutinen, tuli tietoon vielä kaksi muuta tapausta, nekin molemmat Kiuruvedeltä.

Kari Kananen asuu vanhassa talossa keskustassa lähellä vesitornia (Lähteentie 43), 481:7061. Hän kiinnitti 26.6.02 huomiot pihallaan kirkkaassa säässä lentäneeseen isoon lepakkoon, joka kierteli alle



Kuvassa pohjanlepakko, joka on alueellamme yleinen laji.

kymmenen metrin korkeudessa viinimarjapensaita 20 minuutin ajan kello 23:n molemmin puolin. Aurinkoa ei tosin enää näkynyt, koska suuret kuuset varjostavat pihaa.

Ilmoittaja kertoi tutustuneensa Koiujärvellä “pieniin lepakoihin”, joita paljon suurempi tämä vierailija oli. Samoin sen siipiväli näytti ylittävän kuolleen tervapääskyn vastaavan. Siivet olivat olleet muuten kapeat, mikä sekin sopii isolepakoon. Lennossa ei korvia näkynyt.

Toinen uusi tieto tuli viitisen kilometriä Kiuruveden keskustasta Salahmille päin, Haapakummusta (481:7064), missä **Anssi Hyvönen** asuu osoitteessa Tuomipolku 32.

Mies nukkui elokuun 2002 lopun lämpöisinä öinä hyttysverkolla varustettu ikkuna auki. Kello 2.40 hän heräsi katkeilevaan, venytettyyn ääneen, josta tuli mieleen koiran vinkuminen. Lisäksi kuului kerran kuin ketun rääkäisy. Anssi katseli ensin alas pihalle, jossa ei kuitenkaan huutajia näkynyt. Sitten hän tajusi, että

äännet tulivatkin ylhäältä. Kolme suurta (siipiväli arviolta 30cm) lepakkoa kierteli kuun valossa isoja pihakoivuja noin 15 metrin päässä. Myöhemmin niitä ei enää tavattu.

Äänikuvaus sopii hyvin isolepakoon, jonka äännet kantavat jopa 200 m. Matalimmat niistä voi kuulla ilman apulaitteita ihmiskorvinkin.

Haapakummun havainto lienee nyt maailman pohjoisin: 63 astetta, 41 minuuttia P.L.

Suurten eteläisten lepakoiden ilmestyminen Ylä-Savoon saattaa johtua poikkeuksellisen lämpimästä kesästä. Ilmatieteenlaitoksen mukaan Suomen etelärannikon sää vastasi Pohjois-Puolaa. Ylä-Savossa lämpösummaa oli syyskuussa alkuun mennessä kertynyt noin 1200 astetta, kun keskimääräinen lukema vuosilta 1961-1990 on noin tuhat astetta. Lämpösummaan otetaan mukaan ne asteet, joilla vuorokauden keskilämpötila ylittää viisi astetta. Kasvien kasvu käynnistyy viidessä asteessa.



Tomi Rönkkö ja Uolevi Skarén

HUIMA LIITO

Maaliskuussa 2002 liito-orava hämmästytti huimapäisellä hypyllään yli sulana olevan Nerkoon kanavan Lapinlahdella. Vesi oli jääkylmää, joten siihen putoaminen olisi todennäköisesti vienyt hengen.

Kanavan kaakkoisrannan pehmeään lumeen ilmestyivät 16. päivän vastaisena yönä liiturin laskeutumisläpät kuin tyhjästä. Otus oli rantautunut viitisen metriä vesirajasta. Sitten se oli pomppinut 15 metriä hakeutuen ensin sileään, metallisen lyhtypylvään tyvelle. Huomattuaan kiipeämisen mahdottomaksi otus oli loikkinut hopeapajun luo ja kadonnut männikköön.

Lähettyvillä on katkennut jättiläiskoivun pötkelö, jonka latvaan oli unohtunut vanha kattoraispönttö. Se on ehkä toiminut liiturin lepopaikkana. Sitäpaitsi kauempana rannalla on runsaasti leppää ja muita ruokapuita.

Ainoa puu, josta liito saattoi alkaa, oli 14.5 metrin korkuinen kuusi 54 metrin pääs-

sä vastarannalla. Laskimme puun korkeuden siten, että toinen kiipesi sen puoliväliin ja päästi alas köyden. Toinen mittasi kauempaa peukalollaan tuon puolivälikohdan. Täten liitokulmaksi tuli varsin loiva, vain 15 astetta, ja liitomatkaksi 56 metriä. Vaatii melkoista rohkeutta syöksyä pimeyteen tuossa kulmassa yli kylmän veden. Suomen liito-oravayhdistyksen puheenjohtaja Antero Mäkelän mukaan pisin mitattu liitomatka korkeasta puusta lähtien on ollut 78 metriä.

Käydessämme paikalla viikkoa myöhemmin kaikki jäljet olivat hävinneet. Ei ollut pyryttänyt, mutta päivällä pintalumi oli sulanut ja pehmennyt, yöllä taas jäänyt. Niinpä liito olisi nyt päättynyt kovaan hanteen. Toisaalta laskeutuhan liito-orava kovalle puun rungollekin. Se pystyy liidon lopussa hieman jarruttamaan nopeutta ja samalla nousemaan pystympään.





Uolevi Skarén

OHENMÄESTÄ ULKOILU- JA SUOJELUALUE

Puolustusvoimat poistuu Ohenmäen asevarikolta viimeistään vuoden 2004 loppuun mennessä. Työryhmä pohtii, mitä tälle 160 hehtaarin metsälle tulisi tehdä. Iisalmen kaupunginjohtaja **Martti Harjun** mukaan vielä ei ole mitään tietoa alueen uusista käyttötavoista.

Lepakointa ja suuria tervaleppiä

Ehdotamme, että varikon alueesta muodostetaan lähinnä iisalmelaisten tarpeisiin ulkoilu- ja virkistysalue. Polkuja ja pikku teitä risteilee paikalla jo valmiina riittävästi.

On muistettava, että Ohenmäki on tärkeätä pohjavesiseutua. Harjuvyöhykkeen osa kulkee varikonkin läpi. Tämä estää pilaamasta varsin luonnontilaan jäänyttä metsää esimerkiksi kerrostalorakentamisella.

Metsäteiden varsilla on useita tyhjiilleen jääneitä varstorakennuksia. Eräissä niistä on ilmeisesti huomattavia lepakkokolonioita lisääntymässä kesäisin. Tästä kielivät ulosteikasat lattialla katonharjan alla.

Lepakot synnyttävät kahden katonharjaa tukevan 2 x 4 tuuman lankun välisessä V-muotoisessa kourutilassa. Edellytyksenä on, että V:n kärjessä on vain kapea rako. Näin ilmeisesti siksi, että muuten poikaset ovat vaarassa pudota alas. Muutama rakennus tulisi jättää sijoilleen.

Tästä syystä esimerkiksi varastoa nr 132 ei pitäisi purkaa. Siellä voisivat kaupunkilaiset käydä keskikesällä tutustumassa "pirunpääskyjen" elämään ja ehkä kuuntelemaan niiden huutoja ultraäänidetektorilla. Se on laite, joka laskee yli 20kHz taajuiset äänet ihmiskorvin kuultaviksi. Monet lajit voidaan tunnistaa äänistä. Helsingissä lepakoretkille on riittänyt tulijoita.

Suomessa on ennestään vain yksi lepakoille kunnan toimesta suojeltu rakennus. Se on Hämeenkyrössä vanhan, 1820 rakennetun jyvämäkasiinin yläkerta. Talon alaosa on kotiseutumuseona. Kattorakenteissa asui vuonna 1990 pari-kolmesataa lepakkoa edustaen viittä eri lajia.

Lepakoiden lisäksi etenkin varikon eteläosassa asuu liito-oravia. Periaatteessa Pienlammen viereinen vanha kuusikko sopii niille mainiosti. Komea suurten leppien rantametsä tarjoaa ruokaa. Kun välistä vielä poistuu korkea piikkilanka-aita, mitäpä liituri enää muuta voisi toivoa - paitsi ehkä pesäpönttöjä, sillä kolopuista on pulaa.





Uolevi Skarén

OPETTAVAINEN NÄÄTÄ

Eero Marin ampui 1.12.2001 Iisalmesta aikuisen naarasnäärän, jolla oli mahassa närhin varpaat. Kuollut peto valaisi eräitä mieleen toisinaan tulleita ongelmia.

Miten suuri merkitys näädällä on liito-oravakannan säätelijänä? Molemmat lajit kuuluvat siperialaiseen faunaan ja ovat olleet tekemisissä toistensa kanssa tuhansia vuosia. Mitä tapahtuu niiden kohdatessa?

”Lentämään” kykenevällä liiturilla tuskin on suuria ongelmia, mikäli se kohtaa saalistajan vanhassa metsässä: kieppuu puun rungon ympäri ja loikkaa karkuun niin pitkälle, että näätä jää jälkeen.

Uhkaavampi tilanne syntyy, jos vainooja seuraa pakenijaa tämän pesäkololle. Minkä kokoisesta aukosta näätä mahtuu perässä sisälle? Pöntön rakennusohjeissa annetaan usein halkaisijaksi 45 mm. Luonnon oloissa tämä vastaa suunnilleen käpytikan kolon oviaukkoa.

Päätin kokeilla asiaa Marinin näädällä. Yleensä kuvitellaan, että otus mahtuu siitä mistä pääkin. Niinpä sujutin vainajan halkaisijaltaan 54 mm lentoaukkoon. Pää ja kaula menivät helposti pönttöön, mutta harteista eläin juuttui lujasti kiinni. Näin se pääsisi tunkeutumaan lentoaukosta alas

sisään vain 12 cm.

Kun liito-oravapöntön katon poistaa, eläin tavallisesti painautuu liikkumattomaksi pehkuihin. Sama tilanne syntyy ilmeisesti näärän yrittäessä sisään. Mikäli pesäkolo on riittävän syvä, todellista vaaraa liiturille ei kuitenkaan koidu. Edellytyksenä on hyvät hermot: pisy aloillasi, vaikka pahalle haiseva kita on heti yläpuolellasi.

Kasvain kallossa

Kun näätä oli nyljetty, sen kallosta paljastui omituinen, ennen näkemätön kasvuhäiriö. Takaraivon sivusta nousi ison peukalonpään kokoinen hohkaisen luun muodostama kumpu.

Kertoisiko tämä ihmispatologeille jotain? Lähetin kallon oikeuslääketieteen professori **Pekka J. Karhuselle** Tampereen yliopistoon. Kuuden patologin pohdinnan tulos oli, että näättä vaivasi *fibrous dysplasia*, hyvälaatuinen luukasvain. Siinä valtaosa kasvuhäiriöstä on aivokopan luun sisässä osan noustessa korkeammalle. Verisuonet, sidekudos ja luusäikeet muodostavat ikäänkuin kiinalaisia kirjaimia.

Vastaavia kasvaimia tavataan myös ihmisen litteissä luissa, useimmiten juuri kallossa. Niiden syitä ei tunneta.





Jukka Väre

MAANKAMARA MIELENKIINNON KOHTEENA

Suomen maankamaran runkona on ikivanha peruskallio, joka muinaisten vuorten-poimutusten, lohkoliikuntujen ja pitkään jatkuneen kulutuksen tuloksena on muotoutunut nykyisen kaltaiseksi. Suomen vanhin kallioperä löytyy Lapinlahdelta. Kiikkukallion gneissin ikä on yli 3,1 miljardia vuotta.

Suomen peruskalliota peittävän maaperän paksuus on yleensä vain kolmesta neljään metriä. Maaperä on kallioperään verrattuna nuorta, koska se on syntynyt pääosin jääkaudella ja sen jälkeen. Kallioperän kulutuksen seurauksena ovat syntyneet kivennäismaalajit ja pääosin kuolleiden kasvien jäänteistä eloperäiset maalajit.

Kivi on aina ollut ihmiselle tärkeä. Kivi-kaudella käytimme kiveä työkaluihin, maaliaineeksi, koruihin, tulen tekemiseen ja asumuksiin. Tänäpäin kallioperän kiviaines, metallit, teollisuusmineraalit, energialähteet sekä pohjavesi ovat jokapäiväisen elämämme ja hyvinvointimme edellytys. Kallioperä antaa myös hyvän pohjan kaikenlaiselle rakentamiselle.

Kivien tärkeyttä osoittaa myös se, että kaikille maakunnille on valittu maakuntakivet. Pohjois-Savon maakuntakivi on apatiitti, jota louhitaan Siilinjärveltä. Suomen kansalliskivi on graniitti.

ILYYN KIVIIAOS

Iisalmen Luonnon Ystävien Yhdistyksessäkin on kivijaos, jonka toiminta on kuitenkin ollut melko vähäistä ja uusia aktiivisia maankamarasta kiinnostuneita jäseniä mahtuisi mukaan. Jaoksen näkyvin

saavutus on luontomuseoon, lähinnä koulujen opetuskäyttöä varten, rakennettu kivilajien kiertokulkua kuvaava esittely. Mahdollisuuksien mukaan on myös neuvottu kivilajien tunnistuksessa.

Mielenkiintoisia tutkimus ja tutustumiskohteita löytyy niin Iisalmen ympäristön kallioperästä kuin varsinkin maaperästä. Maaperän näkyvin kohde on Iisalmen läpi kulkeva harju, joka jo pitkään on ollut tärkeä kulkuväylä ja jonka hiekka ja soravaroja on käytetty rakentamiseen ja josta myös saamme hyvälaatuista pohjavettä. Jääkauden jälkeen jään sulaessa suurin osa Iisalmen ympäristöä oli veden peitossa ja vain korkeimmat huiput olivat saarina näkyvissä. Tällainen on esim. Iimäen huippu, jonka maaperästä ravinteet eivät ole huuhtoutuneet vesien mukana pois ja tämän vuoksi kasvillisuus on varsin rehevää. Tässä muutama esimerkki lähiympäristöstä.





Erkki Väisänen

Oliko kevät aikainen?

Päivän sään toteaminen on usein neutraali tapa aloittaa keskustelu. Joskus analyysi johdetaan pitemmällekin: "Tänä vuonna oli aikainen kevät." Toteamus perustuu yleensä tuntemuksiin ja mieleen jääneiden päivämäärien muistikuviiin. Muutaman vuoden kuluttua ne alkavat olla melko hataria.

Mitä ovat ne tekijät, jotka vaikuttavat esim. kevään tulon toteamiseen? Yleisimpiä niistä lienevät lumen sulaminen, jäiden lähtö, puiden vihertyminen, ensimmäisten kukkien ilmaantuminen seinän vierustalle, muuttolintujen tulo jne.

Omaan allakkaani vuosien aikana on kertynyt merkintöjä vuodenaikoihin liittyvistä luonnonilmiöistä. Löytyisikö niistä omien mielikuvieni muodostajaa kevään tulosta?

Keräsin muistiinpanoistani seuraavien ilmiöiden vuosittaiset päivämäärät:

- Termisen kevään alku, eli päivä, jolloin vuorokauden keskilämpö muuttuu pysyvästi +-merkkiseksi. Keskilämpö on oman lämpömittarini päivittäisten maksimi- ja minimilämpötilojen keskiarvo. Lukemat on otettu samasta, jatkuvasti varjossa olevasta pohjoisseinustan mittarista.

- Jäiden lähtö Porovedestä

- Kevättulvan huippu, se kuvaa vaikeasti määriteltävää lumien sulamisaikaa. Huipun aikaan yllisen Ylä-Savon lumien sulamisvesien pääosa on saavuttanut Iisalmen satamalaiturissa olevan vedenkorkeusasteikon.

	Term. kevään alku	Jäiden lähtö	Tulvan huippu	Kasvukau- den alku	Koivut hiirenkorv alle	Pain. keskiarvo	Pvm
Painokerr.	1	2	0,5	1	2		
1995	13	48	42	47	51	43	13.5.
1996	15	46	43	39	46	40	10.5.
1997	23	56	51	37	57	48	18.5.
1998	19	44	39	25	46	37	7.5.
1999	-3	38	31	45	48	35	5.5.
2000	10	35	32	33	40	32	2.5.
2001	0	31	37	23	47	30	30.4.
2002	9	36	37	22	31	28	28.4.
Keskiarvo	11	42	39	34	46	37	7.5.
Pvm	11.4.	12.5.	9.5.	4.5.	16.touko	7.5.	



- Termisen kasvukauden alku, eli päivä, jolloin vuorokauden keskilämpö kohoaa pysyvästi +5 asteen yläpuolelle.
- Koivujen puhkeaminen hiirenkorvalle.

Olisiko nyt vuorossa puheenaihe: ”Minkähän taatta tämän vuotinen kevät olj niin aekanen?”

Edellä olevaan taulukkoon on kerätty mainittujen kevään tekijäilmiöiden päivämäärät 8 viime vuoden ajalta. Niistä laskettua painollista keskiarvoa voisi nimittää esim. omien tuntemusten virtuaali-seksi kevään tulopäiväksi. Taulukon päivämäärät on laskun helpottamiseksi merkitty siten, että huhtikuun 1. päivä saa arvon 1. Siten esim. toukokuun 1. päivän lukema on 31 ja lukema -3 tarkoittaa maaliskuun 28. päivää.

Kyllä laskut osoittavat eroja kevään tulon päivämäärissä. Suurin ero on 20 vuorokautta eli melkein kolme viikkoa. Merkille pantavaa on myös, että viiden viime vuoden aikana päivämäärä on vuosi vuodelta aikaistunut.



Heidi Rönkkö

YMPÄRISTÖJAOS

Ympäristöjaoksen lähtöajatuksena on luonnonsuojelu ja kauniin, luonnonmukaisen ympäristön säilyttäminen tuleville sukupolville paikallisesti, maakunnallisesti ja maailmanlaajuisesti.

Ympäristöjaoksen tavoitteena on saavuttaa kansallisissa säädöksissä ja kansainvälisissä sopimuksissa asetetut päämäärät. Rion kokous 1992 korosti biologisen monimuotoisuuden eli biodiversiteetin säilyttämistä. Tästä voidaan johtaa biodiversiteetin kolme tasoa: lajien sisäinen eli geneettinen diversiteetti, lajien välinen diversiteetti ja ekosysteemien välinen eli habitaattidiversiteetti (elinympäristöjen monimuotoisuus).

Mitä luonnonsuojelu Suomessa suojelee?

Luonnonsuojelualueiden avulla on tarkoitus suojella ja säilyttää tietynlaisia luonnonympäristöjä ja alkuperäistä luontoa ihmiseltä ihmiselle.

Pyritään turvaamaan harvinaisten eläinten ja kasvien säilyminen sekä luonnon mahdollisimman suuri monimuotoisuus.

Eniten suojeltuja alueita on valtion omistamilla alueilla, mutta Suomessa on mahdollista perustaa lailla suojeltuja luonnonsuojelualueita myös yksityisille maa-alueille (Ls. 24§).

Miten ILYY:n ympäristöjaos toimii?

Ympäristöjaos seuraa alueiden käyttöä ja pyrkii vaikuttamaan alueiden käytöstä päättäviin tahoihin antamalla lausuntoja ja kommentteja. Tarvittaessa tehdään myös

valituksia, mikäli säädöksiä katsotaan rikotun.

Ympäristöjaos on myös kartoittanut paikallisten asukkaiden kannanottoja suunnitteilla olevia hankkeita koskien ja saattanut ne päättäjien tietoon sekä tiedotusvälineille.

Toimimme myös kansalaisten ympäristötietouden lisäämiseksi antamalla neuvoja ja vinkkejä kestävästä kehityksestä mukaiseen toimintaan jokapäiväisessä elämässä.

Järjestämme teemapäivinä erilaisia ympäristön hyvinvointiin liittyviä toimintoja. Esim. kansainvälisenä ympäristöpäivänä tietokilpailuja kaupalliikkeissa.

Jaoksen kehittämisalueita ovat kansalliset ja kansainväliset luonnonsuojeluasiat, koska nykyisellään toiminta on keskittynyt lähinnä paikalliselle ja maakunnalliselle tasolle.

Ympäristönsuojelun onnistumisia...

Ympäristönsuojelun haasteita...

Haluatko mukaan toimintaan?

Mikäli ympäristöasiat kiinnostavat sinua ja haluat liittyä toimintaan mukaan, olet tervetullut! Jaoksen vetäjänä toimii Heidi Rönkkö. Hänen yhteystietonsa saa Iisalmen Luontomuseolta.



Eini Tallgren

VIRSTANPYLVÄITÄ LUONTOKERHO SAPERDAN TAIPALEELTA - osin ILYY:N SIIVELLÄKIN

1959 Perustettiin Iisalmen Lyseossa Luontokerho SOTKA.

1960 1. linturetki ja 1.kevätretki myöhemmin perinteiseksi retkikohteeksi muodostuneelle Pisalle.

1961 Liittyminen Luonto-Liittoon, jolloin nimi piti muuttua SAPERDAKSI.

1962 perustettiin Iisalmen Tyttölyseossa Luontokerho NATURA. Kerhojen yhteisretki Kuopioon.

1963 Natura Pisalla kevätretkellä. Saperdan kevätretki Liminganlahdelle.

1964 Natura liittyi Luonto-Liittoon. Luontoleirit Kuhmossa ja Hailuodossa.

1965 Natura retkeili Lapissa

1967 Yhdessä järjestettiin Luonto-Liiton talvipäivät Iisalmessa ja retkeiltiin Kuopiossa. Talvilintututkimus Iisalmessa.

1970 SAPERDA ja NATURA liittyivät yhteisen - puheenjohtajana Eeva Kuhlman.

1972 Saperda (lehti) ilmestyi.

1974 Siirryttiin peruskouluun, jolloin kerhon "ulkopuolelle" jäivät ala-asteen oppilaat, joissa 4-6- luokkalaisten joukossa olivat olleet oppikoulun tosi-innokkaat luonnonystävä.

1976 Puolanka-retkeily. Lintuasemakokeilu Keskimmäisellä.

1978 Luonto-opastus Lions-kv. nuori-soleirillä.

1979 Saperda järjesti lapsille Kuopio-retken (Puijo, Museo ym.) kolmelle linja-autolla. Kevätretkeily Tiilikajärvelle. Keväthavaintokurssi retkeilyllä Siikajoelle, Tauvoon ja Hailuotoon.

1980 Jälkiretki Lapinlahdelle. Kevätretki Sotkamon Hiidenportille. Kuvausretki Kuhmoon.



Saperdan perustajajäsen FT Pertti Huttunen alias Moro ja retkikuljettaja Martti Järnfors Saperdan Pohjois-Karjalan retkellä 1984

1981 Jälkiretki Tiilikkaan. Eläintöntäytökurssi. Retkeily Oulujokilaaksoon. Syysretki Vuorimäelle ja Kotajärvelle.

1982 Kevätretkeily Lohtajalle. Ympäristökursilla Varkaudessa. Lintuharrastuskurssi retkeilyineen.

Syysretki Katajamäkeen. ILYY:n ja Saperdan yhteinen luontotapahtuma Juhani Ahon koululla.

1983 Retkeily Lappiin ja Pohjois-Norjaan. Luontopiirin syyskokous Iisalmessa.

1984 Saperda 25-vuotta. Uusi Lintuasema Keskimmäiselle. Kevätretkeily Karjalaan.

1985 Yhteinen linturuokinta- ja pönttönäyttely ILYY:n kanssa. Kevätretkeily Parikkalan Siikalahdelle. Syysretki Kuopion Karhonsaareen.

1986 Jälkiretki Tiilikajajoelle. Kevätretki



Ahvenanmaaretkeläiset v. 1991 vuosia Seperdaa hyvin palvelleeseen nuorisobussin edessä.

Pisalle. Syysretki Vieremän Talaskankaalle. 1987 Luontoretkeily Pohjanmaalle. Runnin luontopolku valmistui, Saperda merkittävästi mukana. Kunniakirja Luonto-Liiton lehtikilpailussa.

1988 Jälkiretki Runnille. Kevätretkeily Saimaalle. Syysretki Liminganlahdelle. Pönttötutkimus Soinlahdessa.

1989 Iisalmen Luontomuseo Kulttuurikeskukseen - Saperda mukana alusta asti monin tavoin. Kevätretkeily Sotkamon Hiidenportille.

1990 Kevätretkeily Kärämäelle. Perhoskurssi Punahovilla. Jälkiretki Talaskankaalle. Pönttötalkoot Sikokalliolla. Ruskaretki Talaskankaalle.

1991 Retki Oulun Tietomaahan. Kevätretki Ahvenanmaalle. Osallistuminen Nuorten Messuihin Jäähallissa.

1992 Kierrätys- luonto- ja lastenpäivä Juhani Ahon koululla. Luonto-Liiton

lehtikilpailupalkinto ja Ilyyn ympäristöpalkinto sekä valtakunnallisesta Ympäristövisa-kilpailusta Saperdan ryhmälle kunniakirja. Kevätretkeily Pohjois-Karjalaan. Syysretkellä Kuusamon Karhunkieroksella.

1993 Lintutorni vihittiin Keskimmäisellä, sen vierellä oleva Lintuasema ristittiin Luontoasemaksi. Harrastusleiri Koukunjoella. Syysluontoleiri Iisaassa. Kevätretkeily Ruotsalaiselle Pohjanmaalle. Ruskaretki Tiilikkaan. Pullojenkeräys-talkoot. Osallistuttiin Ympäristövisaan aiheena biologinen monimuotoisuus: Pörsänmäkitutkimus sai kunniamaininnan ja työ oli esillä Luonto-Liiton 50-vuotis-juhlanäyttelyssä.

1994 Lasten luontopäivä Juhani Ahon koululla. Leirikoulu Kos-saarella Kreikasassa. Harrastus- ja syysluontoleiri Iisaassa. Ruskaretki Talaskankaalle.

1995 Leirikoulu Koukunjoella, vieraina



oppilaita Uudestakaarleppyyttä. Harrastusleiri Iisaassa.

1996 Tehtiin Luontovisaa Salmettaren. Retki Oulun Tietomaahan.

1997 Tehtiin Luontovisaa Salmettaren. Retkeily Turkkiin. Aktiivikerholaiset hakeutuivat opiskelemaan mikä minnekin ympäri Suomea.

1999 "Nukkuva Prinsessa" 40-vuotta. Avustettiin Luontomuseota diakaapin hankinnassa.

2000 Tehtiin Luontovisaa Iisalmen Sanomiin. Harrastusleiri Iisaassa.

2001 Rahalahjoituksella osallistuttiin erikoismikroskoopin hankintaa Luontomuseolle.

2002 Uudet Tuulet herättänevät "Nukkuvan Prinsessan" !?!

Lähiretket, monet tärkeät tutkimukset ja kurssit, talkoot ym. puuttuvat, koska lähteet

ovat puutteellisia.

Lisätietoja saa mm. seuraavista:

-Saperda - juhla-julkaisu n:o 8 1984

-Iisalmen Luontouutiset 1996 s. 4-6:

Saperdan historia pähkinänkuoressa

-Iisalmen Sanomat 29.10.1999: Saperdan neljä vuosikymmentä

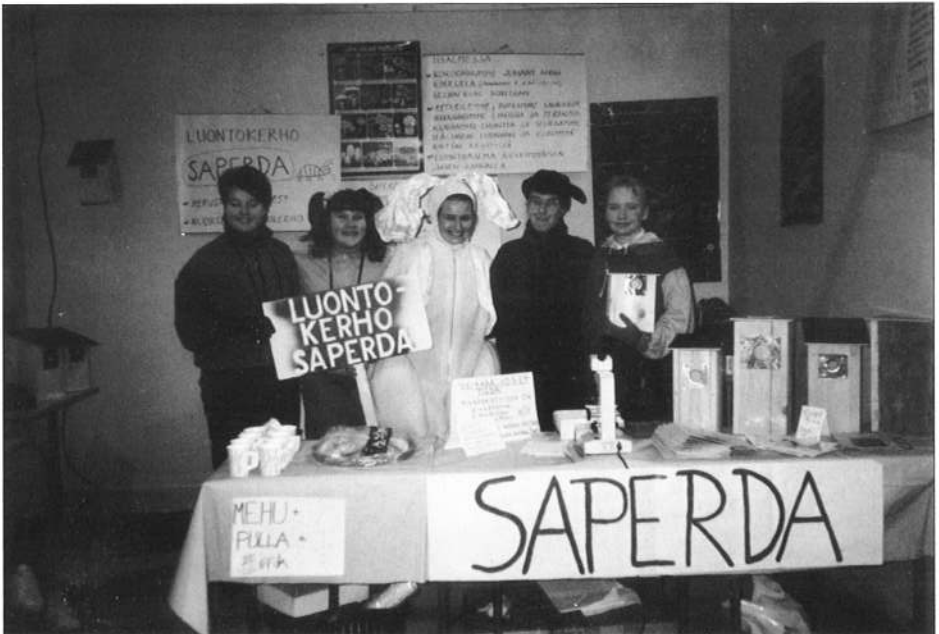
-Iisalmen Luontouutiset 1999 s. 6 - 9:

Nukkuva "prinsessa" - Luontokerho Saperda 40-vuotta

-Heimonen - Kaaro (toim.): Luonto-Liiton historia 1943 - 1998 s. 76 - 77: Luontokerho Saperda perustetaan 1959

-ILYY 30 - vuotta juhla-julkaisu joulukuu 1982 s. 12 - 16

Yhteistyö kerhon ja ILYY:n välillä on ollut saumatonta ja hedelmällistä.



Saperdalaiset esittelyosastoinen Nuorten Messuilla 1992. Keskellä puheenjohtaja Laura Honkajärvi

