

Espeen keskuspuistoon yleiskaavalla
(Esoon Yleiskaava 2060)
liitettäväksi ehdotetut alueet

11.10.2023

Tavoitteita

Espoon kasvavalle väestölle tulee varata riittävän laajat puistoalueet:

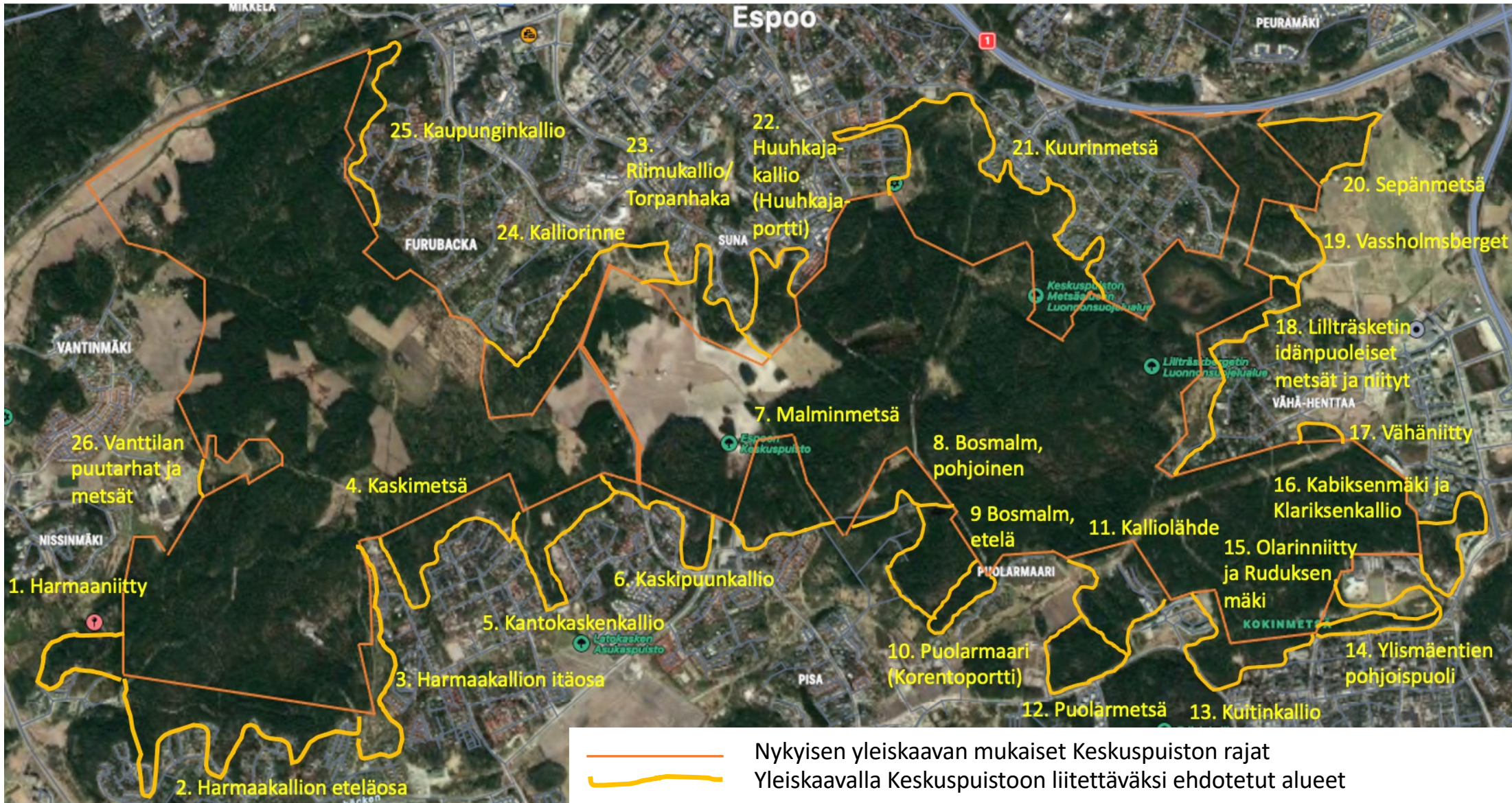
- Viheralueet/kaupunkimaiset puistot - rakentamisen yhteydessä olemassa olevaa puustoa tulee suojella – erityisesti vanhoja puita.
- Yhtenäinen Keskuspuisto sisältäen metsiä, niittyjä ja kosteikkoja, asukkaiden virkistykseen, liikuntaan ja retkeilyyn. Reuna-alueet ovat erityisen tärkeitä.
- Luonnon monimuotoisuuden edellytyksien kehittäminen – eliöstö tarvitsee riittävän laajat ja vaihtelevat alueet selvitäkseen.
- Ekologisten käytävien verkoston tulee olla riittävän kattava ja väylien riittävän leveitä. Paikallisen verkoston tulee ottaa huomioon laajempien alueiden verkostokokonaisuus.
- Puistoalueet tuovat moninaisia hyötyjä asukkaille ja yhteiskunnalle:
 - Luonnon monimuotoisuuden tukeminen – luontokadon torjuminen;
 - Terveystyötyt asukkaille ovat moninaiset;
 - Puistot, niityt ja muut viheralueet sitovat hiiltä ja omalta osaltaan torjuvat ilmastonmuutosta.

- Edistetään puistoon pääsyä ja siellä kulkemista maastoa säästävästi reittien merkitsemisellä.
- Pyritään säästämään metsää ja muuta kasvillisuutta reittien hyvällä suunnittelulla. Reitin käyttötarkoitus tulee esittää selvällä ohjeistuksella –esim. kävely, hiihto (perinteinen- tai luistelutyyli), pyöräily, maastopyöräily, koirien ulkoilutus, jne.
- Keskuspuiston laitamille on kaavoitettu puistoalueita usein merkinnöillä VL/VP. Nämä alueet tulisi liittää Keskuspuistoon ja vähintäänkin säilyttää ja niitä tulisi kehittää, jotta ne palvelisivat paremmin kaupunkilaisia ja tukisivat paremmin Keskuspuiston virkistys-, liikunta- ja retkeilypalvelujen kokonaisuutta.

Kuvioiden valinnan ja rajauksen periaatteet

- Yleiskaavaan liitettäväksi ehdotetut alueet ovat enimmäkseen alueita, jotka yleisesti mielletään kuuluvaksi Espoon Keskuspuistoon, mutta eivät ole merkitty nykyisessä yleiskaavassa Keskuspuistoon kuuluviksi alueiksi.
- Alueet on pyritty rajaamaan niin, että kukin alue muodostaa maantieteellisesti ja luonteeltaan suhteellisen yhtenäisen alueen.
- Alueet, jotka olemme merkinneet, rajoittuvat useimmiten Keskuspuiston nykyiseen yleiskaava-alueeseen. Useat alueet sisältyvät myös asemakaavaehdotuksiin ja ovat täten rakentamisuhan alla.
- Ehdotamme alueiden liittämistä yleiskaavalla Keskuspuistoon, jotta niitä voitaisiin kehittää osana Keskuspuistoa ja ne palvelisivat ulkoilijoita virkistys, liikunta ja retkeilytarkoituksissa ja tukisivat muita Keskuspuiston palveluja myös jatkossa entistäkin paremmin. On huomattava myös, että rakentaminen puiston rajalle asti tuo vaikutuksia myös puiston sisällä oleville alueille.
- Ehdotuksemme perustuu alueen tilaan ja alueesta löytyneeseen tietoon syyskuussa 2023. Eliölajeja ei juurikaan ole kuvauksissa mainittu, muutamaa poikkeusta lukuun ottamatta. Tärkeitä ja suojeltavia lajeja on ehdotetuilla alueilla useita –mm. liito-oravaa on suurella osalla alueista.
- Arviomme mukaan Keskuspuiston pinta-ala nykyisen yleiskaavan perusteella on n. 800 hehtaaria (katso Kartta). Ehdotuksemme lisäisi pinta-alaa n. 300 hehtaarilla.

Kartta: Keskuspuiston yleiskaavaan lisättäviksi ehdotetut alueet



Tietoja karttaan merkityistä alueista

1. Harmaaniitty (toimenpiderajoitus, kaupungin maata):

Aluetta on rakennettu viime vuosina ja rakennetaan parhaillaan voimakkaasti.

Alavampaa lehti-sekametsää ja mäillä mäntymetsää.

Paikallisille varmasti tärkeä lähimetsäalue. Osana Keskuspuistoa alue on jo menetetty osittain rakentamiselle. Ekologinen yhteys lounaaseen tulee säilyttää. Keskuspuiston yleiskaavalla saatava suojelluksi, niin paljon kuin mahdollista.

2. Harmaakallion eteläosa (VL, kaupungin maata pientä osaa lukuun ottamatta):

Laaja sekametsäinen ja soinen alue, jonka läpi itä-länsisuunnassa kulkee monipuoliseen liikkumiseen tarkoitettu leveä ulkoilureitti. Useat sisääntulot alueelle ovat kehittämättä. Ekologinen reitti lounaan suuntaan tulee säilyttää. Harmaakallion luonnonsuojelualue yltää alueelle. Myös Harmaakorpi, joka on arvokas luontokohde, yltää alueelle.

Alue on oleellinen osa Keskuspuistoa ja tulisi säilyttää osana sitä yleiskaavoituksella.

3. Harmaakallion itäosa (P, pohjoisosa ei kaupungin maata, eteläosa kaupungin maata):

Pitkä pohjois-eteläsuuntainen ulkoilureitin halkaisema alue. Rajoittuu idässä osin tiheikköön, jonka takana asuinalueita. Harmaakallion puolelta kallioista männikköä sekä alavampaa sekametsää sisältäen myös pähkinälehtoa.

Eri Keskuspuiston osat yhdistävä ulkoilureitti ja oleellinen osa Keskuspuistoa ja tulisi säilyttää osana sitä sisällyttämällä alue yleiskaavaan.

4. Kaskimetsä (PL2, kaupungin maata):

Antaa merkittävän lisän ja hyvän suojavyöhykkeen ja sisääntuloväylän Keskuspuistoon kurottumalla keskelle asuinalueita. Alueen metsät halkaisevat hyvin yhtenäistä asuntoaluetta. Alue on saatava ehdottomasti osaksi Keskuspuistoa yleiskaavoituksella.

5. Kantokaskenkallio (V, kaupungin maata):

Antaa merkittävän lisän ja hyvän sisääntuloväylän Keskuspuistoon kurottumalla keskelle asuinalueita. Alueen metsät halkaisevat hyvin yhtenäistä asuntoaluetta ja toimii opetuskohteena lähellä koulua. Alue on saatava ehdottomasti osaksi Keskuspuistoa yleiskaavoituksella.

6. Kaskipuunkallio (VL, vireillä oleva asemakaava, ei kaupungin maata):

Tulee säilyttää metsäisenä luontoalueena niin paljon kuin mahdollista ja kehittää ekologisena käytävänä yhdistämään tulevan Espoonväylän itä- ja länsipuolia toisiinsa yhdessä Malminmetsän alueen kanssa.

7. Malminmetsä (VP, vireillä oleva asemakaava, kaupungin maata):

Tulee säilyttää metsäisenä luontoalueena niin paljon kuin mahdollista ja kehittää ekologisena käytävänä yhdistämään tulevan Espoonväylän itä- ja länsipuolia toisiinsa yhdessä Kaskipuunkallion alueen kanssa.

6 – 7. Ekologinen yhteys on rakennettava tulevan Espoonväylän yli/ali, jotta eliöiden liikkuminen mahdollistetaan. Yhteys tulee suunnitella hyvin ja toimivaksi. On otettava huomioon, että itäpuolella on peltoja, jotka voivat rajoittaa eliöiden liikkumista. Yhteyden tulee palvella myös lenkkeilijöitä ja hiihtäjiä. Leveä (esim. 100-200 m) riistasilta Espoon väylän yli voisi olla hyvä ratkaisu.

8. Bosmalm, pohjoinen (enimmäkseen ei kaupungin maata, vireillä oleva asemakaava):

Osa alueesta on entistä hiekanottoaluetta. Alueesta tulee niin suuri osa kuin mahdollista sisällyttää yleiskaavaan, muuten Keskuspuiston luonne tältä kohdista muuttuu merkittävästi ja mm. maastopyöräilijät menettävät tärkeän harrastuspaikkansa.

9. Bosmalm, etelä (enimmäkseen ei kaupungin maata, vireillä oleva asemakaava):

Alueesta tulee niin suuri osa kuin mahdollista sisällyttää yleiskaavaan, muuten Keskuspuiston luonne tältä kohdista muuttuu merkittävästi ja mm. maastopyöräilijät menettävät tärkeän harrastuspaikkansa. Keskiosassa on myös vanhaa ja järeätä metsää, jossa runsaasti lahoppuuta. Alueella saattaa olla jo vanhan metsän lajeja (esim. kääpiä). Geologisesti mielenkiintoista aluetta, mm. siirtolohkareita. On osa Keskuspuistosta etelään vievää ekologista yhteyttä.

10 Puolarmaari – Korentoportti (vireillä oleva asemakaava, ei kaupungin maata)

Puolarmaarin siirtolapuutarhaan rajoittuva ja monien näkökulmasta pääsisääntuloväylä Keskuspuistoon. Espoon kaupungin muita liikuntapalveluja sekä Akilleen ja Espoon suunnan majat liittyvät alueeseen oleellisesti. On myös maastopyöräilijöiden suosimaa ja osittain kuluttamaa aluetta. Kaavoitettava ehdottomasti virallisesti osaksi keskuspuistoa. Tärkeä reunametsä ja alue on osittain lehtoa.

11. Kalliolähde (VL/s ja V-1, rakentamattomat alueet ovat kaupungin maata)

Tien, asutuksen ja sähkölinjan pilkkoma alue. Vaihtelevaa kalliometsää ja alavaa sekametsää. Tärkeä vanhan metsän alue, joka on myös linnustollisesti tärkeä. Vaikka alue on sähkölinjan erottama muusta Keskuspuistosta, niin toimii kuitenkin ekologisenä käytävänä Friisinkallioin luonnonsuojelualueelle. Tämän yhteyden on säilyttävä ja Puolarintien ali/yli tulisi rakentaa eliöille kulkureitti. Saatava yleiskaavoituksella virallisesti osaksi Keskuspuistoa.

12. Puolarmetsä (kaupungin maata, vireillä oleva asemakaava):

Vanhaa kuusimetsää, jossa runsaasti lahoppuuta. Tulee säilyttää ekologisenä käytävänä Friisinkallion luonnonsuojelualueelle. Saatava yleiskaavoituksella virallisesti osaksi Keskuspuistoa ja poistettava asemakaavaehdotuksesta.

13. Kuitinkallio (PL, PI, kaupungin maata)

Enimmäkseen kalliomännikköä, jossa runsaasti keloja. Keskelle aluetta rakennettu urheilukenttä ja maansiirtotöitä käynnissä eteläosassa aluetta. Alue toimii myös ekologisena käytävänä Friisinkallion luonnonsuojelualueelle ja edelleen Finnoon suuntaan. Rajautuu pohjoisessa Olarinniitynpolkuun, joka on yksi Keskuspuiston pääväylistä. Kuitinkallion metsä on osa tämän väylän metsäistä maisemaa ja Keskuspuiston luonnetta. Erottaa hyvin Keskuspuiston maisemallisesti Olarin kerrostaloalueesta. Saatava yleiskaavoituksella virallisesti osaksi Keskuspuistoa, niin suurelta osin kun mahdollista.

14. Ylismäentien pohjoispuoli (VU, ev=1, toimenpiderajoitus, kaupungin maata)

Erottaa koulujen ja urheilukentän alueen Olarin taajamasta. Osittain hyvin pusikkoista ja osin kookasta mäntymetsää jyrkässä rinteessä ja osin niittyä ja harvaa lehtipuustoa.

Enemmän maisemallisia, meluntorjunnallisia ja suojaavia hyötyjä ajatellen pohjoispuolen kouluja ja urheilukenttiä, kuin ulkoilullisia hyötyjä. Saatava yleiskaavoituksella osaksi Keskuspuistoa. Tärkeä itä-länsisuuntainen ekologinen yhteys, jossa myös runsaasti liito-oravia.

15. Olarinniitty ja Ruduksen mäki (VU, kaupungin maata):

Tulee säilyttää maisemallisista syistä ja koulualueita sekä urheilukenttää palvelevana alueena. Palvelee myös koiria ja koirien ulkoiluttajia. Täyttömäki on oleellinen osa uuden vuoden juhlintaa (hyvä ja suojainen paikka rakettien ampumisella) sekä lasten pulkkamäkenä. Täyttömäelle voi kehittää myös muita palveluja. Saatava yleiskaavoituksella osaksi Keskuspuistoa.

16. Kabiksenmäki ja Klariksenkallio (VL ja VL-2, kaupungin maata)

Klariksenkallio on jäänyt melko lailla erilleen Keskuspuistosta rakentamisen takia. Tämä viimeinen yhteys tulisi säilyttää. Alue on enimmäkseen kalliomännikköä.

Kabiksenmäki on samoin kalliomännikköä ja hyvin kulunutta maastoa. Siellä on uudet kuntoportaat ja alue on vielä hyvin yhteydessä Keskuspuistoon.

Molemmat Klariksenkallio ja Kabiksenmäki tulisi säilyttää viimeisinä ulokkeina Keskuspuistoa idässä. Alueet olisi saatava yleiskaavoituksella osiksi Keskuspuistoa. Kabiksenmäki toimii myös ekologisenä käytävänä, vaikkakin enenevässä määrin erilleen joutuvaan, Lystinmäkeen ja sen metsiin päin. Tätä ekologista yhteyttä pitäisi kehittää.

17. Vähäniitty (VL, kaupungin maata)

Kostea metsittynyt niitty/pelto, jonka läpi virtaa Lukupuron haara. Alueen läpi kulkee ulkoilureitti. Lisää alueen luonnon monimuotoisuutta ja ulkoilumahdollisuuksia merkittävästi. Toisi hyvän lisän Keskuspuiston palveluihin. Alue olisi saatava yleiskaavoituksella osaksi Keskuspuistoa.

18. Lilträsketin idänpuoleiset metsät ja niityt (VL, VL-1, s-3, enimmäkseen kaupungin maata):

Tärkeä suojavyöhyke Lilträsketin luonnonsuojelualueen ja asutuksen välillä. Alue tulisi säilyttää puistona metsineen ja niittyineen sisällyttämällä alue Keskuspuistoon yleiskaavoituksella.

19. Vassholmsberget (vireillä oleva asemak., ei kaupungin maata)

Suurelta osin mahdollisesti entistä hakamaata tai piha-aluetta. Sisältää myös Vassholmsbergetin pähkinälehtorinteen, joka on säilyttämisen arvoinen luontokohde. Alue on ollut kiinteässä yhteydessä Keskuspuiston muihin alueisiin, mutta uusi tie, joka yhdistää Henttaan ja Kuurinmetsän jakaa alueen. Ekologisen yhteyden säilyminen Keskuspuiston muista osista Vassholmsbergetiin ja Sepänmetsään tulee varmistaa. Alue sisältyy vireillä olevaan asemakaavaan. Tulisi säilyttää alueen lähimetsänä ja poistaa vireillä olevasta asemakaavasta ja alue olisi saatava yleiskaavoituksella osaksi Keskuspuistoa.

20. Sepänmetsä (ei kaupungin maata, vireillä oleva asemakaava):

Alueelle on rakennettu vastikään tieyhteys. Alue tulisi säilyttää metsänä ja postaa vireillä olevasta asemakaavasta ja sisällytettävä Keskuspuistoon yleiskaavalla. Osa itä-länsisuuntaista ekologista yhteyttä Kehä II:lle. Tätä yhteyttä tulee kehittää. Runsaasti liito-oravia.

21. Kuurinmetsä (VL, kaupungin maata)

Lenkkeilijän ja hiihtäjän kannalta oleellisin osa Keskuspuistoa. Sisältää monipuolisen ulkoilureitistön ja hyvin monipuolisen luonnon – laajan skaalan metsätyyppejä, vanhoja metsiä sekä osia Ritvan metsästä (perintömetsä) sekä Keskuspuiston luonnonsuojelualueesta. Myös säilyttämisen arvoiseksi luontokohteeksi listattu Långsnosträsket on osittain alueella. Alue on linnustollisesti ja kasvillisuudeltaan tärkeä. Alueella on myös uudet kuntoportaat. Alueen luontoarvot tulisi kartoittaa, jotta niitä voidaan suojella tehokkaammin. Ehdottomasti oleellisin osa Keskuspuistoa ja sisällytettävä yleiskaavaan.

22. Huuhkajakallio – Huuhkajaportti (VL, PPL, UP, UL, kaupungin maata):

Tulee säilyttää yhtenä tärkeistä sisääntuloväylistä Keskuspuistoon sekä aluetta tulisi kehittää Söderskoginpeltojen pohjoispuolisen ekologisen käytävän osana. Alue olisi saatava yleiskaavoituksella osaksi Keskuspuistoa.

23. Riimukallio/Torpanhaka (VL, eteläosa ei ole ja pohjoisosa on kaupungin maata):

Alueen tulisi toimia Söderskoginpeltojen pohjoispuolisen ekologisen käytävän osana; niittyjä tulee kehittää hoidettuina niittyinä lisäämään luonnon monimuotoisuutta. Alue olisi saatava yleiskaavoituksella osaksi Keskuspuistoa.

24. Kalliorinne (ei kaupungin maata, vireillä oleva asemakaava):

Tulevasta Espoonväylästä huolimatta aluetta tulisi säästää mahdollisimman paljon, jotta toimisi osana Keskuspuistoa ja toimisi Söderskoginpeltojen pohjoispuolisen ekologisen käytävän osana; niittyjä tulee kehittää hoidettuina niittyinä lisäämään luonnon monimuotoisuutta. Rakentamiselta säästyvät alueet olisi saatava yleiskaavoituksella osaksi Keskuspuistoa.

22 – 24. Etelämmäksi rakennettavan ekologisen käytävän ja riistasillan lisäksi tänne Kalliorinne-Torpanhaka-Riimukallio-Huuhkajakallio alueelle tulisi muodostaa toinen ekologinen käytävä, johon sisältyy riistasilta rakennettavan Espoonväylän yli parantamaan eliöiden liikkumismahdollisuuksia.

25. Kaupunginkallio (VL, AP, ei kaupungin maata, vireillä oleva asemakaava):

Alue tulisi säilyttää ja liittää yleiskaavalla Keskuspuistoon, koska toimii sisääntuloväylänä Keskuspuistoon alueille, joihin on vain vähän sisääntuloväyliä (Skeppsbergetin ja Finnkärrin metsäalueet). Kaavoituksella myös rajattaisiin asuntorakentamisen leviämistä alueelle.

26 Vanttilan puutarhat ja metsät (kaupungin maata sisältäen puutarhaa ja metsää):

Alue tulisi säilyttää ja sisällyttää yleiskaavalla Keskuspuistoon. Lisäisi merkittävästi Keskuspuiston monipuolista tarjontaa puutarhoineen.