

## **Asia: Mieli pide Aviapoliksen teemoista (selvitys 053100) sekä sen osallistumis- ja arviointisuunnitelmasta**

Suomen luonnonsuojeluliiton Vantaan yhdistys on yhdessä SLL:n Uudenmaan piirin kanssa parantanut keväällä 2020 luontojärjestöjen tietopohjaa Aviapoliksen alueen eräiden säilyneiden metsien luontoarvoista. Tässä mielipiteessä tuodaan Vantaan kaupungin tietoon eräitä piirin suojeluasiantuntija Keijo Savolan 25.3.2020 maastokäynnin luontotyyppi- ja lajistoarvohavaintoja.

Samalla kommentoidaan Aviapoliksen kaavoitukseen liittyviä ilmeisiä luontoselvitystarpeita sekä eräitä viherrakenteen säilyttämisen kannalta keskeisiä asioita, jotka on syytä huomioida myös Aviapoliksen teemat-selvityksessä sekä Vantaan yleiskaavan 2020 lopputyössä.

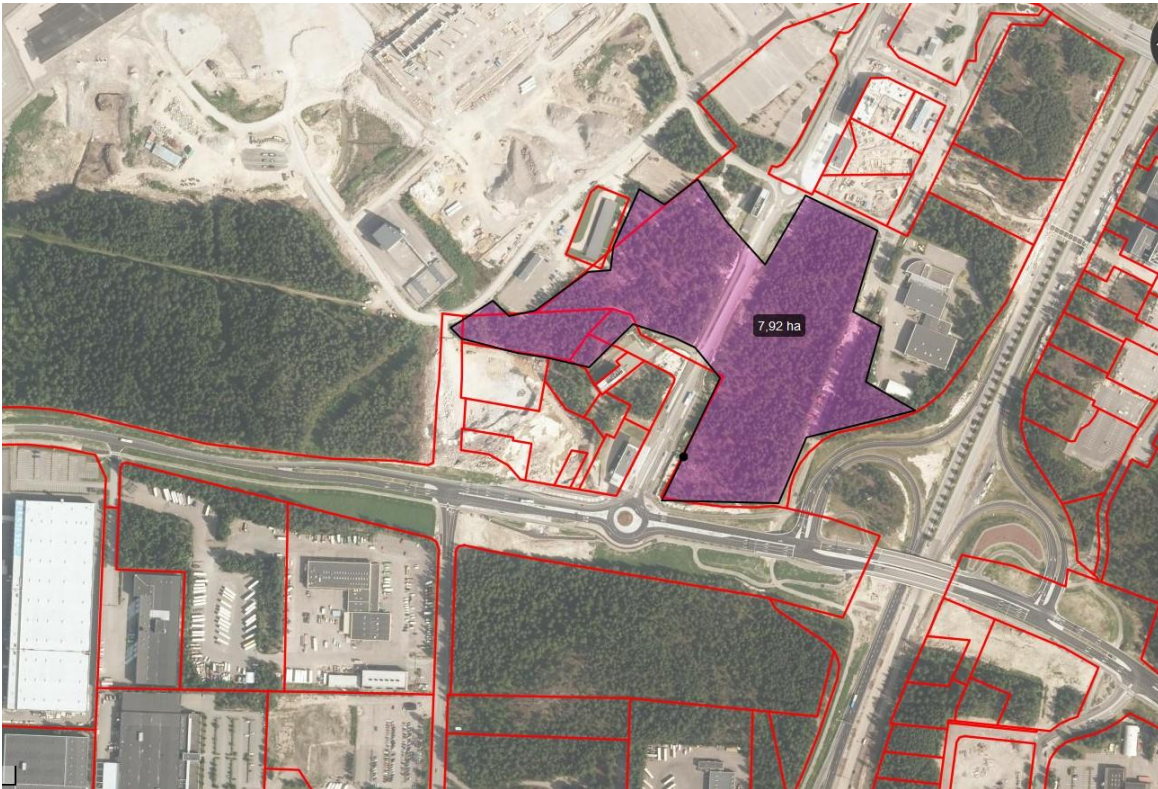
### **Alueen keskeisin viherrakenne vakavasti uhattuna**

Aviapoliksen alueella on käsillä viimeiset mahdollisuudet säilyttää jonkinasteinen viheralueiden ekologinen kytkettyneisyys Aviapoliksen suuralueen länsi- ja keskiosan viheralueiden (Tolkinpuisto-Tuulensuunpuisto-Osumapuisto sekä näiden länsipuoliset alueet) sekä Aviapoliksen itäosan laajimman metsäisen alueen eli Pyttisbergetin metsäalueen välillä. Pelkkien kapeiden viher- ja ulkoilureittiyhteyksien säilyttämisen sijasta on ilmeisiä perusteita kaavoittaa merkittävä osa nykyisistä vähistä säilyneistä metsäalueista säilyviksi luonto- ja virkistysalueiksi. Tämä palvelee luonto- ja virkistysarvojen ohella myös hulevesien hallintaa.

Kriittinen metsäisten alueiden yhteys kulkee lännestä Tuulesuunpuistosta Osumapuiston kautta Kytökalliolle sekä Tikkurilantien pohjois- ja eteläpuolisia metsiä pitkin Lokinpuistoon ja siitä itään Lentoasemantien ylitse Pyttisbergetin alueelle. Yhteys ei toimi enää hirvi- ja kauriseläinten liikkumisen kannalta (eikä sen ole liikenneturvallisuuden takia syytäkään toimia). Sillä on sen sijaan selvää merkitystä muun muassa sellaisen metsälajiston osalta (esim. neljänneksen Suomen metsälajeista muodostavat lahottajalajit), jotka pystyvät leviämään myös fyysisesti jonkin verran erillään olevien metsien välillä, kunhan metsälaikkujen etäisyys toisistaan ei kasva liian suureksi ja metsien luonnonsuojelubiologinen laatu säilyy riittävän korkeana. Jossakin määrin edelleen toimiva metsäinen yhteys selittänee myös liito-oravan löytymisen maaliskuussa 2020 Pyttisbergetin metsäalueen koillisosasta.

### **Alueen viheryhteyksistä**

Aviapoliksen kaavarungon sivun 12 kartalla (*Lähtökohtia viherrakenteelle*) on osoitettu edellä mainittu tärkeä viheryhteys. Yhteyden sijoittaminen ja esitystapa eivät kuitenkaan ole kaikin puolin harkittua. Ilmailumuseon pohjoispuolisen alueen nyttemmin lähes loppuun asti toteutetun louhinnan jälkeen viheryhteyden toimivuuden kannalta erityisen tärkeäksi muuttuvat Aviabulevardin itä- ja länsipuoliset METSO-arvoja omaavat vanhat kangas- ja kalliometsät Ilmailumuseon länsipuolella. Luontoalueiden ekologisen kytkettyneisyyden takia tällä alueella on tärkeää säästää nykyiset (noin 7 ha) vanhan metsän luonnehtimat alueet (Kuva 1).



**Kuva 1. Itälänsisuuntaisen viheryhteyden toimivuuden kannalta keskeisen tärkeä metsäinen ”askelkivi” Aviabulevardin ympärillä sisältää merkittävän keskittymän METSO-arvoja omaavia kangas- ja kalliometsiä.**

### **Aviapoliksen alueen kaavoituksen luontotietopohja olematon**

Järkevä ajankohta Aviapoliksen alueen metsäisten alueiden luontoarvojen selvittämiseksi olisi ollut vaihe, jossa tehtiin Aviapoliksen kaavarunkoa. Tietopuutteita ei kuitenkaan tässä vaiheessa korjattu ja mahdollisten merkittävien luontoarvojen puuttuminen kuitattiin kaavarungossa toteamuksella, jonka mukaan ”kaavarungon alueelta ei ole tunnettuja uhanalaisten eläinten tai kasvien esiintymiä”.

Kaavarungon vaikutusarvioinnissa todetaan puolestaan että ”kaavarungon toteuttaminen tulee vähentämään ja pirstomaan nykyisiä metsäisiä alueita. Metsälajien elinympäristöt vähenevät, mutta vaikutus koko kaupungin näkökulmasta on vähäinen, koska alue ei muodosta merkittävää ekologista yhteyttä ja lajisto on tavanomaista”.

Tuulensuunpuiston ja Pyttisbergetin välisen metsäisten alueiden ekologisen yhteyden toteaminen vähämerkitykselliseksi edustanee enemmän ”vantaalaista kaavarealismia” kuin objektiivista arviointia. Kyseessä on joka tapauksessa Vantaanjoen varsien ohella ainoita itälänsisuuntaisia viheralueiden yhteyksiä, joita Keski-Vantaalla on 2000-luvun maankäytön jälkeen enää mahdollista jollakin tasolla säilyttää.

Alueen lajiston toteaminen tavanomaiseksi ja uhanalaishavaintojen puuttumisen korostaminen on vastenmielistä tilanteessa, jossa ainoa 2010-luvulla selvitysalueella tehty luontotyyppi- tai lajistonselvitys on ilmeisesti Pytinojan vuoden 2014 sudenkorento- ja vesihyönteiselvitys.

Luontojärjestöillä ei ole tietoja myöskään aikaisemmista 2000-luvun luontotyyppi- ja lajistaselvityksistä hankealueelta. Tietopohja alueen luontotyyppi- ja lajistoarvoista vaikuttaisi olevan käytännössä olematon lukuun ottamatta Pytinojan sudenkorentoihin ja eräisiin vesihyönteisiin liittyvää havaintoaineistoa. Kaavoituksen minimiluontopohjaksi yhden ojaksi muokatun puron parin lajiryhmän selvitys on kovin kevyt ja rajoittunut. Ilman tehtyjä selvityksiä ei käytännössä myöskään kerry luontotietoja, mikä itsestäänselvyys tulisi Vantaan kaavoituksessa lopultakin tunnustaa ja lakata piiloutumasta sen taakse, että selvittämättömiltä kaava-alueilta ei tunneta arvokkaita luontokohteita tai uhanalaisten lajien esiintymiä.

Aviapoliksen metsäalueiden kaavoituksen jatkaminen ilman luontoselvityksiä on paitsi huonoa maankäytön suunnittelua myös juridisesti ongelmallista. Maankäyttö- ja rakennuslain selvitysvaatimuksia ei käytännössä liene mahdollista vuodesta ja kaavatasosta toiseen kiertää toteamalla ilman selvityksiä useiden neliökilometrien kokoisen alueen luonto niin tavanomaiseksi, että mitään luontoselvityksiä ei tarvita.

Muutaman tunnin maastokäynnillä maaliskuussa 2020 Pyttisbergetin alueelta paikallistettiin vaarantuneen liito-oravan elinalue sekä alueellisesti uhanalaisen pohjanrypykän (lahottajasieni) esiintymä. Samalla hankealueen keski- ja itäosan metsistä paikallistettiin noin 15 hehtaaria sellaisia luonnontilaisen kaltaisia ja melko lahoppuustoisia kangas- kallio- ja korpimetsiä, joilla on ilmeistä potentiaalia toimia mm. uhanalaisten lahoppuusienten ja -sammalten elinympäristönä. Alueella on myös useita metsikköjä, joissa on hyvää potentiaalia lahokaviosammalen esiintymiselle.

25.3.2020 maastokäynnille ei käyty Turbiinitien länsipuolisissa metsissä (8,0 ha), Plootukalliolla (9,2 ha), Pyttisbergetin metsään liittyvässä Pyhtäänkorvenkujan eteläpuolisessa metsässä (3,8 ha), Manttaalipuisto-Rälssipuiston metsäisellä osalla (noin 3 ha) sekä hankealueen kaakkoisosan metsikössä Tikkurilantien ja Rälssitien risteyksen kaakkoispuolella (noin 2,7 ha). On hyvin todennäköistä, että myös osalla näistä alueista esiintyy vastaavia metsäluontoarvoja, joita havaittiin Pyttisbergetin alueelta sekä Aviabulevardin ympäristön metsistä.

### **Hankealueelta maaliskuun 2020 maastokäynnillä todetuista luontokohteista**

25.3.2020 maastokäynnillä hankealueen keski- ja itäosasta paikallistettiin noin 19 ha sellaisia metsäalueita, joilla on luonnonsuojelullista merkitystä jo tällä hetkellä arvokkaina metsinä (METSO I ja II-kriteerit täyttävät metsät), valtakunnallisesti tai alueellisesti uhanalaisten lajien todettuina tai hyvin potentiaalisina elinympäristöinä sekä uhanalaisten suoluontotyyppien kannalta.

#### ***Pyttisberget***

Yli puolet maastokäynnillä havaituista arvokkaista luontokohteista sijoittuu Pyttisbergetin laajemmalle metsäiselle alueelle, joka on itsessään Aviapoliksen itäosan tärkein säilytettävä metsäalue jo pelkän kokonsa puolesta. Alueen kangas- ja lehtometsissä muutamia vuosia sitten tehdyt raskaat väljennys- ja suojustruppuhakkuut ovat heikentäneet merkittävästi metsäalueen kokonaisarvoa, mutta merkittäviä arvoja on tästä huolimatta säilynyt.

Maastokäynnin perusteella Pyttisbergetin metsäalueen nykyisiä ”luontoarvotihentymiä” edustavat:



1) Pyttisbergetin etelälounaisosan pienehkö kiinteistö (1,7 ha), jonka alueella on kartalla näkyvä pieni luonnontilainen nevakorpi sekä METSO I-luokan luonnontilaisen kaltaista vanhaa havusekametsää (kuva 2). Pääosa palstan metsistä on erittäin runsaslahopuustoista eli eri-ikäistä kuusi- ja mäntylahopuuta on pääosassa metsistä arviolta yli 30 kuutiometriä/ha. Palstan potentiaali uhanalaisen lahottajalajiston (kääväkkäät, lahokaviosammal) osalta on erittäin korkea, mistä kertovat osaltaan ilman varsinaista etsimistä havaitut pohjanrypykkä (RT) sekä ruostekääpä (vanhan metsän indikaattorilaji).



**Kuva 2. Pyttisbergetin lounaisosan vanha metsä on kohtalaisen kokonsa ja runsaan ja monipuolisen lahopuuston takia ilmeinen uhanalaisen ja vaateliaan lajiston ydinalue Aviapoliksen alueella sekä luontokohteena paikallisesti erittäin arvokas. Kuva: Keijo Savola.**

2) Varsinainen Pyttisbergetin kalliomäki sekä siitä etelää sijaitsevat erilliset pienet kalliomäet, jotka ovat säilyneet puustoltaan luonnontilaisen kaltaisina (yht. noin 5 ha).

3) Alueen koillisosan liito-oravavan elinpiiri (noin 4,4 ha) joka on osaltaan lehtoa, osin ruoho- ja lehtoturvekangasta ja osin lehtomaista kangasta. Pytinoja virtaa alueella. Pääosalla alueesta on tehty muutamia vuosia sitten melko raskas väljennys- ja suojuspuuhakkuu, joka on vaurioittanut pahasti monipuolisen reheväpuustoisen sekametsän luontoarvoja. Alueelle on tästä huolimatta jäänyt merkittävästi järeitä haapoja, muita liito-oravalle tärkeitä lehtipuita sekä vanhoja kuusia.

4) Pyttisbergetin keskiosan kalliopainannesuo on luoteisosaltaan (noin 0,8 ha) säilynyt hienona nevarämeen ja korpirämeen mosaiikkina, joskin tehdyissä hakkuissa on käsitelty myös suon reunaosia. Suoalueen keski- ja eteläosa on aikanaan kuivahtanut jo eteläpuolisen rakentamisen seurauksena, mutta alueella on silti säilynyt selvää soistuneisuutta ja korpisuutta. Tehdyistä harvennushakkuista huolimatta suon etelä- ja

keskiosalla on siis hieman luontoarvoja. Arvoja täydentää eteläosan rakentamisen osin synnyttämä runsaslahopuustoinen kosteikko metsän etelälaidassa.

### *Aviabulevardin itä- ja länsipuoliset metsät*

Tien ympärillä on säilynyt vanhapuustoisten tuoreiden ja kuivahkojen kankaiden sekä pienten kallionyppylöiden mosaiikki (noin 7 ha, kuva 1). Alueen metsät ovat etenkin Aviabulevardin itäpuolella rakenteeltaan luonnontilaisen kaltaisia havusekametsiä, joissa on kuusi- ja mäntylahopuuta näkyvästi (5-10 kuutiometriä/ha). Tien itäpuoliset metsät täyttävät pääosin METSO II-luokan karujen ja keskirehevien kangasmetsien kriteerit, pohjoisosan runsaslahopuustoinen metsikkö (kuva 3) täyttää hyvin METSO I luokan turvekankaan kriteerit.



**Kuva 3. Aviabulevardin metsän koillisosassa on runsaasti eri-ikäistä kuusilahopuuta maapuurunkoina ja kantoina, mikä synnyttää ilmeisen potentiaalin lahokaviosammalen ja muun vaateliaan lajiston esiintymiselle. Kuva: Keijo Savola.**

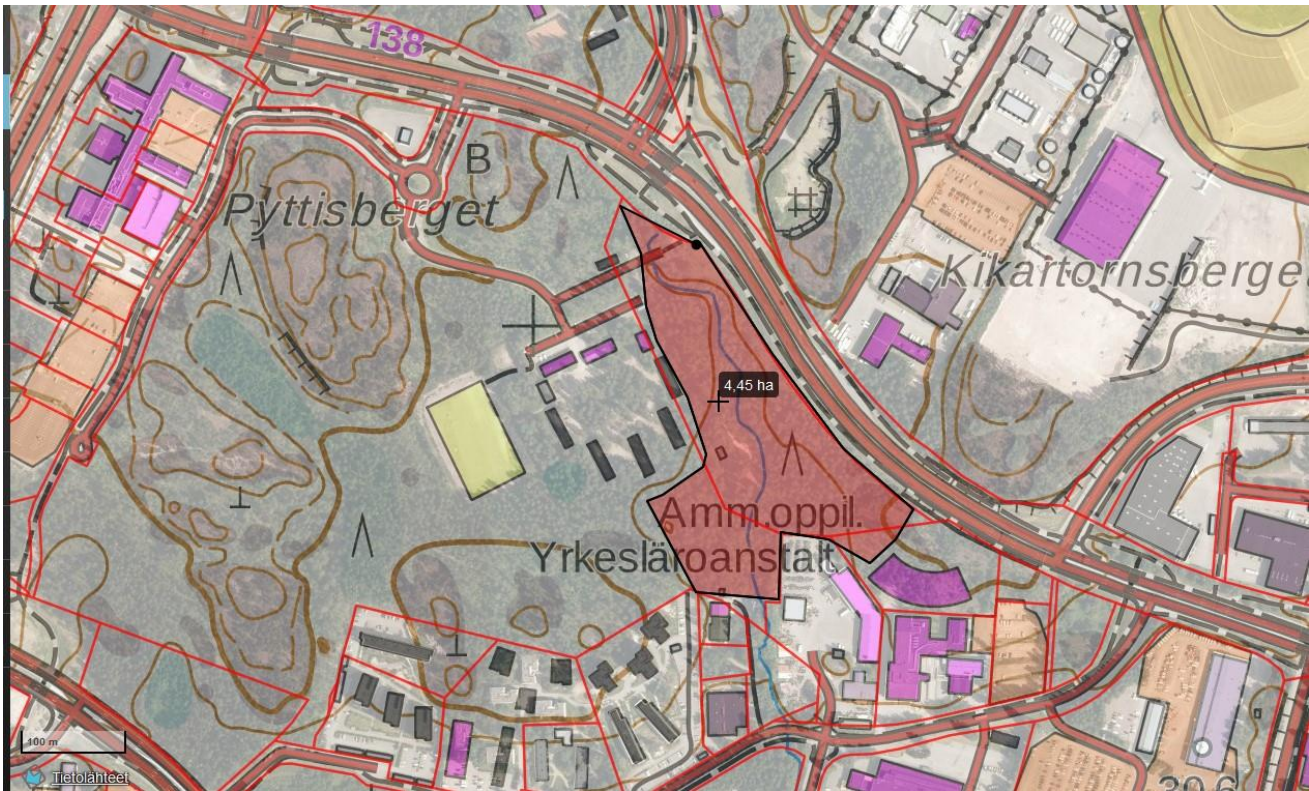
Aviabulevardin länsipuolella on METSO II-III-luokan tuoretta ja kuivahkoa kangasta, jota monipuolistavat pienet kalliomaat, kuivan kankaan laikut sekä pohjoisosan pieni kangaskorppipainanne. Lahopuuta on vähemmän kuin tien itäpuolella, mutta metsän rakenne on melko luonnonmukainen.

### **Pyttisbergetin alueen liito-orava**

Maastokäynnillä paikallistettiin Pyttisbergetin metsäalueen koillisosasta liito-oravan asuttama ydinalue, jonka alueelta löydettiin kolme liito-oravan pipanapuuta sekä yksi kolohaapa (koordinaatit liitteessä 1).



Alueella on tehty 2010-luvulla laaja-alaisia vanhojen metsien väljennys- ja suojuispuuhakkuita, jotka ovat heikentäneet alueen kokonaisarvoa luontokohteena olennaisesti. Hakuissa on säästetty sen verran paljon vanhoja haapoja, vanhempia kuusia sekä muita liito-oravan suosimia lehtipuita, että liito-orava pystynee edelleen alueella elämään. Lajille soveliaaksi arvioidun metsäalueen koko on noin 4,4 ha (kartta 1). Rajatun alueen kaakkoisosaa ei läpikäyty maastossa ja vastaavasti yksittäisiä järeitä haapoja näytti kasvavan myös rajauksen ulkopuolelle sen länsipuolella jäävien majoitusrakennusten välissä.



**Kartta 1. Pyttisbergetin koillisosan liito-oravalle soveltuvaksi arvioitu metsäalue. Kaakkoisosan raja on osin epäselvä ja haapoja kasvaa myös rajauksen länsipuolisten rakennusten välissä.**

### Jatkotoimenpiteet

Esitämme, että Vantaan kaupunki muuttaa Aviapoliksen kaavoituksen tavoitteita ja linjauksia nykyisiä säilyneitä metsiä ja niiden välisiä yhteyksiä vahvemmin säilyttäväksi. Muutoksen on syytä näkyä myös uuden yleiskaavan lopputyössä.

Esitämme lisäksi, että kaupunki teettää Aviapoliksen alueen metsissä vuonna 2020 asialliset luontotyyppitason luontoselvitykset, joissa selvitetään kattavasti alueella sijaitsevat merkittäviä luontoarvoja omaavat metsät (METSO I ja II-metsät, uhanalaiset ja silmälläpidettävät luontotyytit), alueen piensuot, metsälain 10 § kriteerit täyttävät kohteet sekä mahdolliset vesilain 11 § luontotyytit sekä luonnonsuojelulain 29 § luontotyytit.

Lajiston osalta on syytä selvittää mahdolliset uhanalaisen ja vaateliaan lahottajalajiston kannalta keskeiset metsäalueet ja metsiköt, joiden paikallistus ja arvottaminen onnistuu esimerkiksi selvittämällä merkittävästi

lahopuuta sisältävien metsikkökuvioiden ja metsäalueiden kääväkäslajistot sekä lahopuilla kasvavat sammalet (mukaan lukien lahokaviosammal).

Pyttisbergetin alueen liito-oravametsän todellinen laajuus on myös hyvä selvittää, kuten myös liito-oravan esiintyminen muilla laajemmilla hankealueen metsälaikuilla.

Lisäksi Vantaan ekologisten yhteyksien selvitystä on syytä täydentää Aviapoliksen osalta selvityksellä, jossa ymmärretään myös itälänsisuuntaisten ja osin katkeilevien eli ”askelkiviperiaatteella” toimivien yhteyksien arvo. Sama selvitys palvelee myös liito-oravan kulkuyhteyksien selvittämistä ja turvaamista.

Lisätiedot: Keijo Savola, suojeluasiantuntija, Suomen luonnonsuojeluliiton Uudenmaan piiri,  
[keijo.savola@gmail.com](mailto:keijo.savola@gmail.com), 045-652 1974

ystävällisesti

Kimmo Jääskeläinen, pj, SII Vantaa

Liite 1. Lajihavainnot Keijo Savolan 25.3.3.2020 maastokäynniltä