

Vantaan kaupungin kirjaamo,  
Asematie 7,  
01300 Vantaa

27.2.2019

**Asia: Muistutus Harrikujan asemakaavaehdotuksesta (002206)**

Suomen luonnonsuojeluliiton Vantaan yhdistys on tutustunut kaavaehdotukseen ja antaa siitä alla olevan muistutuksen. Muistutuksen teossa on hyödynnetty kaava-aineiston ohella yhdistyksen ja Suomen luonnonsuojeluliiton Uudenmaan piirin luontoasiantuntijoiden (Kimmo Jääskeläinen, Keijo Savola) kaava-alueelle 26.2.2019 tekemää maastokatselmusta.

**Kaava-alueen luontoarvoista**

Kaavaselostuksen perusteella kaava-alueella ei ole tehty lainkaan luontoselvityksiä. Tätä voidaan kaava-alueen metsäinen luonne huomioiden pitää huonosti harkittuna kaavan laillisuuden kannalta.

Luontojärjestöjen luontoasiantuntijoiden 26.2.2019 tekemällä maastokatselmuksella kaava-alueelta paikallistui merkittävä keskittymä puustorakenteeltaan luonnontilaisen kaltaisia varttuneita ja vanhoja kangas-, korpi- ja kalliometsiä. Ilmakuvatarkastelun perusteella vastaavat, puustoltaan varttuneisiin ja vanhoihin painottuvat metsät jatkunevat kaava-alueen itäpuolelle sekä vähäisemmässä määrin länsi-, pohjois- ja koillispuolelle. Kaava-alueella ja sen ympäristössä on mahdollisesti säilynyt sen verran laaja luonnontilaisen kaltaisten metsien keskittymä, että sen merkitys saattaa lähetä jopa maakunnallista tasoa.

Lumitilanteen takia kaava-alueen metsien lahopuumäärää ei ollut mahdollista luotettavasti arvioida, mutta puuston luonnontilan asteen, pystylahopuun sekä lumipeitteen päälle näkyvän järeämmän maalahopuun määrä ylitti useilla metsikkökuvioilla METSO II-luokan kriteerinä pidetyn 5 kuutiometriä/ha.

Ainakin osalla alueen metsistä (varsinkin varaus A86006 sekä sen eteläpuolinen osin korpinen metsä) on myös potentiaalia toimia erityisesti suojeltavan lahokaviosammalen (*Buxbaumia viridis*) sekä muiden vaatelaidien lahopuulajien elinympäristönä.

Kaavaselostuksen aineistojen perusteella alueella ei ole tehty lainkaan luontoselvityksiä. Se, että Vantaan edelleen monelta osin epäkattava luontotietojärjestelmä ei ole tunnistanut kaava-alueelta luontoarvoja, ei riitä lailliseksi perusteeksi jättää luontoselvityksiä tekemättä. Nähdäksemme kaavan vieminen hyväksymiskäsittelyyn ilman osallisten käytössä ja nähtävillä olevia luontoselvityksiä on selvästi maankäyttö ja -rakennuslain 9 § vastaista.

**Esitämme, että kaupunki teettää kaava-alueella ja sen vaikutuspiirissä olevissa lähimetsissä asiallisen pohjaluontoselvityksen, joka sisältää ainakin seuraavat selvitettävät asiat: mahdolliset uhanalaiset ja silmälläpidettävät luontotyypit (kattaen vesi-, metsä- ja luonnonsuojelulain kohteet), luokkien I, II ja III METSO-elinympäristöt (Syrjänen ym. 2016) sekä lahokaviosammalen mahdollisen esiintymisen.**

### **Esitetyistä rakentamisvarauksista**

Kaavaehdotuksessa esitetään pientalorakentamista useille metsikkökuvioille, joilla on selviä luontoarvoja itsessään sekä varsinkin kokonaisuuden osana.

Erityisen haitallinen on Sumppukujan eteläpuolelle esitetty aluevaraus A86006, jonka alle jää puustoltaan luonnontilaisen kaltaisia ja melko lahopuustoisia vanhoja sekametsiä (kuvat 1 ja 2).

Karppitien eteläpuolinen A86026 sisältää puustoltaan luonnontilaisen kaltaista varttunutta kalliometsää sekä tämän ja tien välisen vanhaa havusekametsää kasvavan, niin ikään puustorakenteeltaan luonnontilaisen kangasmetsän. Lumen päälle näkyvää lahopuuta havaittiin maastokäynnillä jonkin verran, mutta määrä on selvästi alhaisempi kuin edellisellä A-alueella.

Hyvää METSO II-luokan puustorakenteeltaan luonnontilaisen kaltaista vanhaa havusekametsää (kuva 3) löytyy myös kaava-alueen pohjoisimman A-varauksen alueelta (A86028). Aluevarauksen koillisosa on puustoltaan luonnontilaisen kaltaista kalliometsää ja kallioista kuivahkoa kangasta, joka jatkuu vastaavana arvobiotooppina myös kaava-alueen ulkopuolelle.

Esitetyistä A-varauksista vähiten haitallinen luontoarvojen kannalta on A86044, jonka alueella kasvaa vanhojen ylispuumäntyjen ja -koivujen alle luontaisesti kehittynyttä nuorta sekapuustoa. Puuston luontaisesta rakenteesta huolimatta metsikkö ei ole luontoarvojen kannalta yhtä merkittävä kuin varttunutta ja vanhaa valtapuustoa kasvavat muut alueen metsät.

YSAA-aluevaraus kohdentuu osin rehevähajaiseen (oletettavasti eteläosa lehtoa) varttuneeseen sekametsään, joka pohjoisempana muuttuu vanhapuustoiseksi lehtomaisen kankaan kuusikoksi. Metsässä on jonkin verran lahopuuta ja alueen useat varttuneet haavat ja järeät kuuset tekevät siitä potentiaalisesti liito-oravalle soveliaan.

**Esitämme, että alueen luonnontilaisen kaltaiset varttuneet ja vanhat metsät vähintäänkin rajataan asuinrakentamisen ulkopuolelle. Tämä tarkoittaa siis seuraavien asuinrakennusten korttelivarausten poistamista: A86006, A86026 ja A86028.**

### **Virkistysalueesta**

Osa kaava-alueesta on kaavoitettu lähivirkistysalueeksi. Merkittävä osa näistä alueista sisältää luontojärjestöjen maastokäynnin perusteella metsiä, joilla on puuston luonnontilan asteeseen, korpisuuteen sekä lahopuustoisuuteen liittyviä luontoarvoja. Lähivirkistysalueen aluevaraukselle ei

kuitenkaan ole esitetty minkään asteista kaavamääräystä. **Esitämme, että lähivirkistysalueeksi esitettävälle metsille annetaan kaavamääräys, jossa edellytetään puuston mahdollisimman luonnontilaista kehitystä pois lukien teiden ja asuinrakennusten reunavyöhykkeet.**

ystävällisesti

Keijo Savola, SII Uudenmaan piiri  
Kimmo Jääskeläinen, SII Vantaa

## KUVAT (kolme kpl)

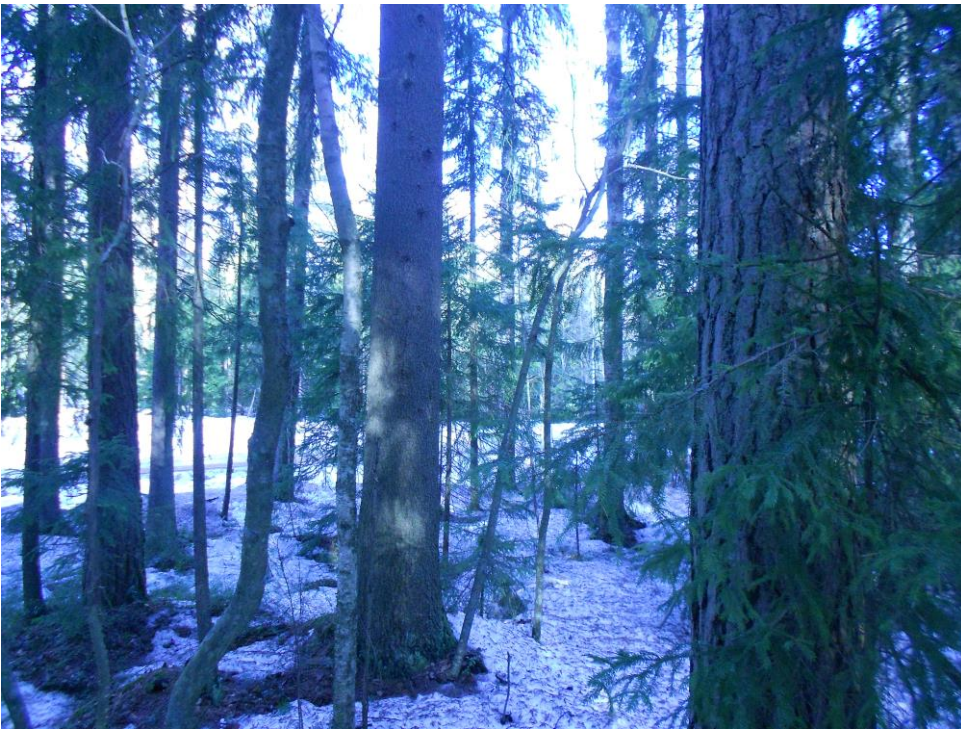


**Kuva 1. Luonnontilaisen kaltaista ja kohtalaisen lahopuustoista, METSO II-luokan vanhahkoa sekametsää kaavavarauksen A86006 alueella. Kuva: Keijo Savola.**





**Kuva 2. Vaateliaan lajiston kannalta hyvin potentiaalinen kuusimaapuu Sumpputien eteläpuolisen A86006 alueella. Kuva: Keijo Savola.**



**Kuva 3. Luonnontilaisen kaltaista vanhaa sekametsää kaava-alueen pohjoisosan XX alueella. Kuva. Keijo Savola.**