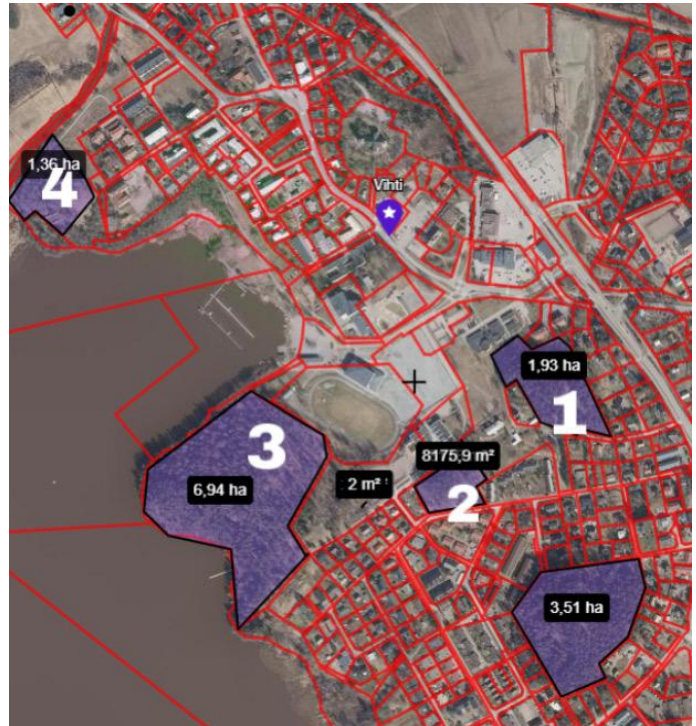


Raportti - Vihti - 19/07/2022

Sijainti: Vihdin kirkonkylä

Kartoittajat: Sommer Ackerman, Ville Murmann, Henri Ruoho



Alue 1. Pappilamäki kaakkoisosan PA alue joka on kaavoitettu asuintaloiksi. Kyseessä on uhanalainen jalopuu-lehtometsä, jossa kasvaa mm. varttuneita vaahteroita, tammen ja pähkinäpensaan taimia, valtavia kilpikaarnamäntyjä jossa yhdessä linnunpesä. Paikalta löytyi paljon mанныnkäppää, joka on vanhan metsän indikaattori. Alue täyttää iän puolesta METSO 1-kriteerit. Kaakkoisosan kaavaa ei tule toteuttaa sillä se vahingoittaa uhanalaista luontotyyppiä.

Alue 2: Parkinmäki koiliskulman kaavoitettu alue.

Kyseessä Jalopuu-lehto, jossa vaahteroiden ohella vanhoja koivuja, haapoja. Myös suuria vanhoja aihkimäntyjä, yhdessä linnunpesä. Männnyssä kasvoi mанныnkäppää, joka on vanhan metsän indikaattori. Metsässä kulkee valtavasti muurahaisia. Myös jonkinverran lehtilahopuuta. Haapa ja raita. Lehtipuuvaltainen yli 70v lehto - täyttää iän puolesta METSO 1-kriteerin. Kaavaa ei tule tässä muodossa toteuttaa, sillä se vahingoittaa uhanalaista luontotyyppiä.

Alue 3: Haudankallio

METSO 1. METSO 1- luokan lehtometsä, jossa kasvaa vanhoja kuusia (150+ vuotta) rannassa ja kilpikaarnamäntyjä mäellä. Rannan suuret kuuset luovat tärkeää suojaa rinteiden lajistolle ja ovat itsessään arvokasta, harvinaistuttua vanhaa puustoa. Osa lehtometsästä on lehtipuuvaltaista tuoretta lehtoa. Metsässä paljon järeää eriasteista lahopuuta, myös keloja, paikoin. Myös vanhoja suuria kuusen kantoja. Metsää ei tule enää puustonhoidollisesti käsitellä poistaen puita, sillä se heikentää ennestään heikennettyä lahopuujatkumoa, muokkaa valoisuus- ja kosteusolosuhteita ja vahingoittaa lehdon uhanalaista lajistoa. Kartoitus oli kestoltaan lyhyt. Perusteellisemmalla luontokartoituksella alueelta löytyisi varmasti paljon uhanalaista lajistoa.

Paljon Lahokaviosammalta - EN
Rakkosammalta - NT
Lahoneulakälää - VM-indikaattori.

Rusokääpä - VM-indikaattori.

Alue 4: Kirkkonniemi

Uhanalainen jalopuulehto sekä tervaleppäluhta. Vastustamme uuden tien rakentamista niityn ja metsän reunaan, sillä se heikentää lehdon ja niityn uhanalaisia luontotyyppisiä ja niiden ekologisia arvoja. Varsinkin ne haittaavat niityn ja metsän rajavyöhykkeellä viihtyvää uhanalaisten luontotyyppien lajistoa. Myös olemme vastaan aietta asettaa valaistusta lehtoa halkovalle rantväylälle, hyönteisten, lintujen ja lepakoiden tähden. Myös vanhojen tervaleppien hakkuita ei tule toteuttaa vähäisen vahinkoriskin vuoksi. Tämä METSO- kriteerit täyttävä uhanalaisen luontotyyppien alue, kuten muutkin raportissa mainitut uhanalaisten luontotyyppien metsät tulee ekologisia ja virkistysyistä suojella heikentäviltä muokkauksilta ja hakkuutoiminnalta.