

Jyri Mikkola

Evästie 8 B 34

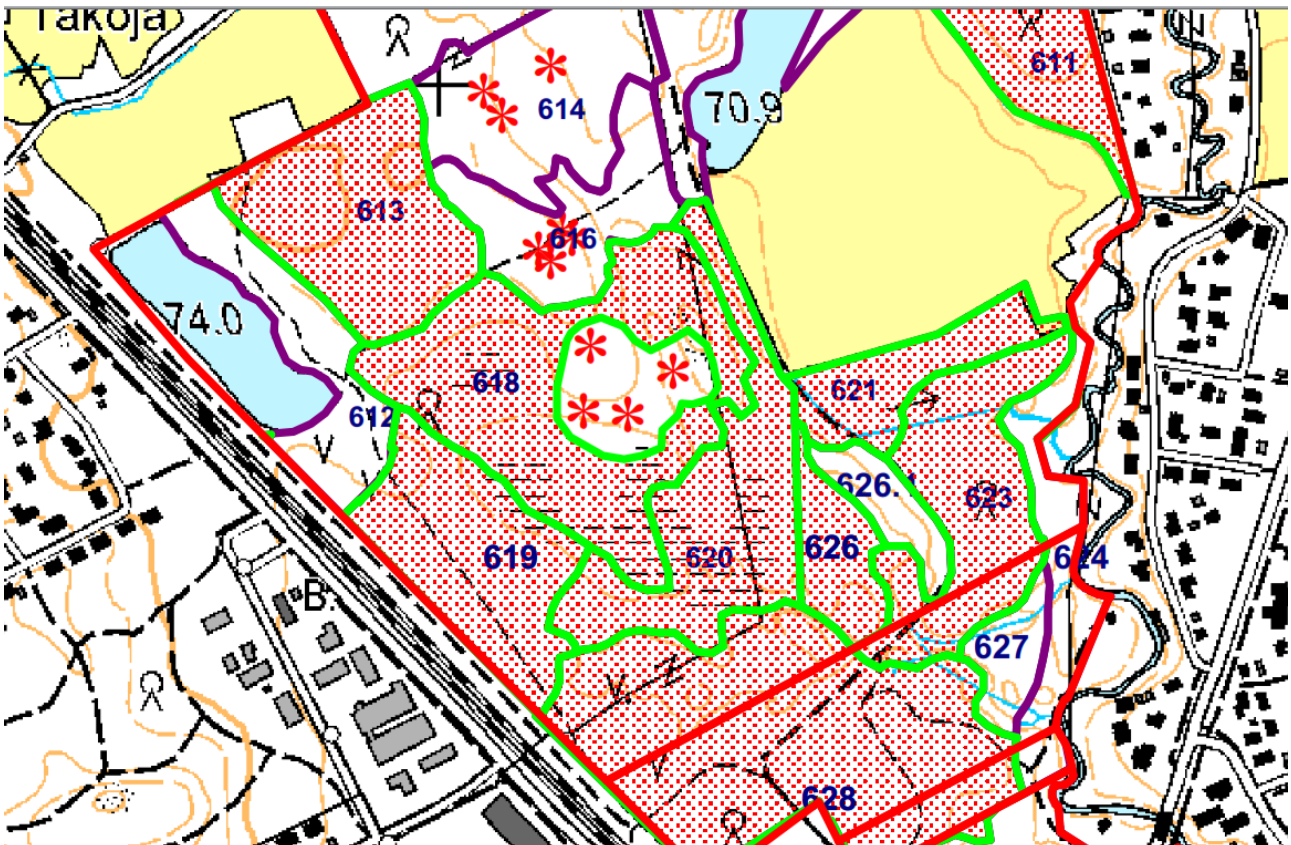
01360 VANTAA

p: 0400-372433

Suomen luonnonsuojeluliiton Tuusulan yhdistykselle

Tein 13.5.2018 noin 2,5 tunnin mittaisen maastokäynnin Tuusulan Palojoenpuiston alueen länsi- ja keskiosaan, ja arvioin sen aikana tekemiäni maastohavaintojen perusteella missä määrin alueelle aiemmin tehdyt luontoselvitykset ja Tuusulan rakennusvalvontajaoston 12.6.2018 tekemän alueelle hakkuita sallivan maisematyöluopäätöksen pohjana toimineet muut suunnitelmat, kuten alueen hakkuusuunnitelma pitävät yhtä maastossa havaittavien metsikkö- ja muiden elinympäristökuvioiden kanssa.

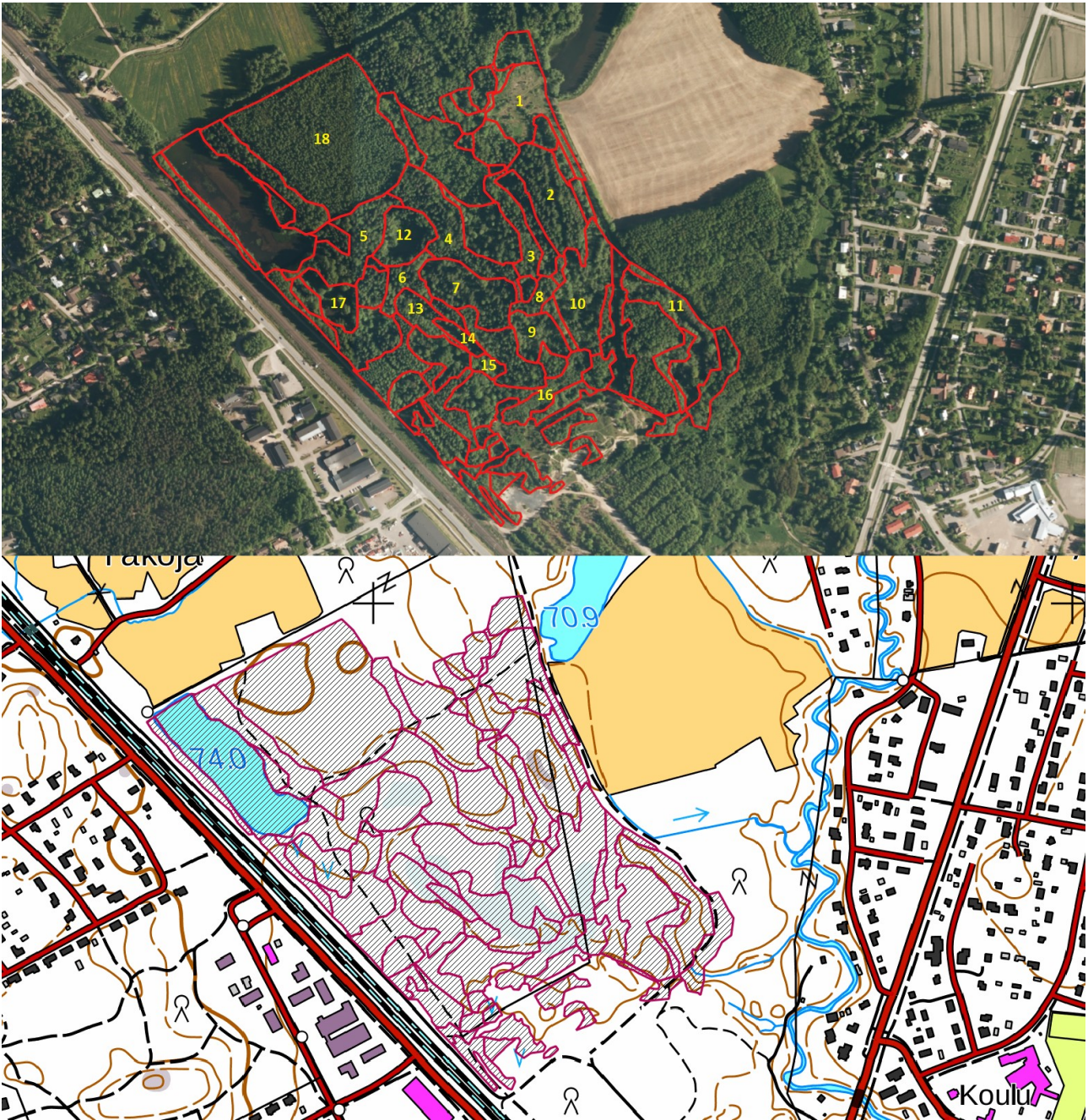
Läpi käymälläni alueella hakkuusuunnitelman kuviokartta (kuva 1) pitää yhtä maastossa ja ilmakuvulta havaittavissa olevien kuvioiden kanssa häkellyttävän heikosti. Maastotodellisuutta vastaavasti on piirretty oikeastaan vain hakkuusuunnitelman kuvio 613 (kuvan 2 kuvio 18).



Kuva 1 – ote Palojoenpuiston hakkuusuunnitelmasta, hakattavat kuviot punaisella pisterasterilla

Maastossa ja ilmakuvulta havaittavissa olevia kuviota läpikäymäni alueen osalta on esitetty kuvassa 2.



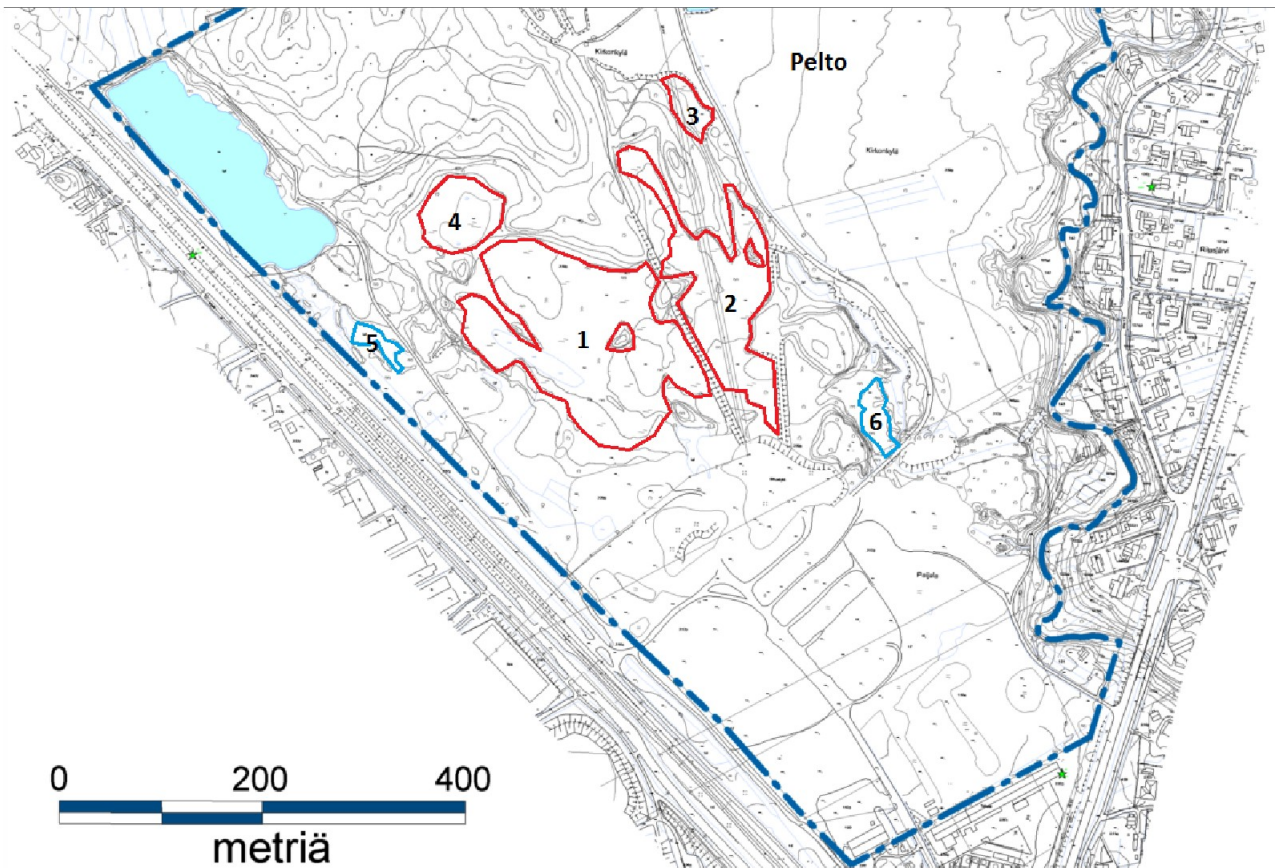


Kuva 2 – maastossa ja ilmakuvulta havaittavissa olevia kuvioita

Hakkuusuunnitelmassa esimerkiksi laajoja kuvan 2 kuvion 1 kaltaisia puoliavoimia alueita on piirretty samaan kuvioon tiheäpuustoisten metsien kanssa. Nuoria metsiä on piirretty samoihin kuvioihin varttuneiden metsien kanssa. Lammikoita on piirretty metsäksi, esim. kuvan 2 kuviot 11 ja 17 ja niitä on esitetty hakattavaksi (kuvion 11 lounaisosa ja kuvion 17 eteläosa). Toisistaan puustoltaan poikkeavia kuvioita kuten kartan 2 kuviot 2, 3 ja 4 on piirretty yhdeksi metsikkökuvioiksi.

**SUOT:** Avosoit (kuvan 2 kuvioiden 12 ja 14 nevat) on hakkuusuunnitelmassa piirretty samoihin kuvioihin viereisten kivennäsmäiden metsien kanssa. Ja reheviä korpia, jotka nykyisin metsätaloussuunnittelussa yleensä rutiinomaisesti piirretään omiksi metsikkökuvioikseen, on piirretty samoihin kuvioihin ympäröivien kivennäsmäiden metsikkökuvioiden kanssa, ja suunniteltu hakattaviksi. Tällaisia korpia ovat esimerkiksi kartan 2 kuviot 7, 9, 10, 13 ja 15. Kaikki irti viereisistä kivennäsmäistä kuvioimatta jätetyt ja hakattavat korpisoiden ja nevojen alueet on esitetty kuvassa 3.





**Hakattavaksi aiotulle alueelle sijoittuvien korprien, nevojen ja suurimpien lammikoiden sijainti ja likimääräinen rajausta:**

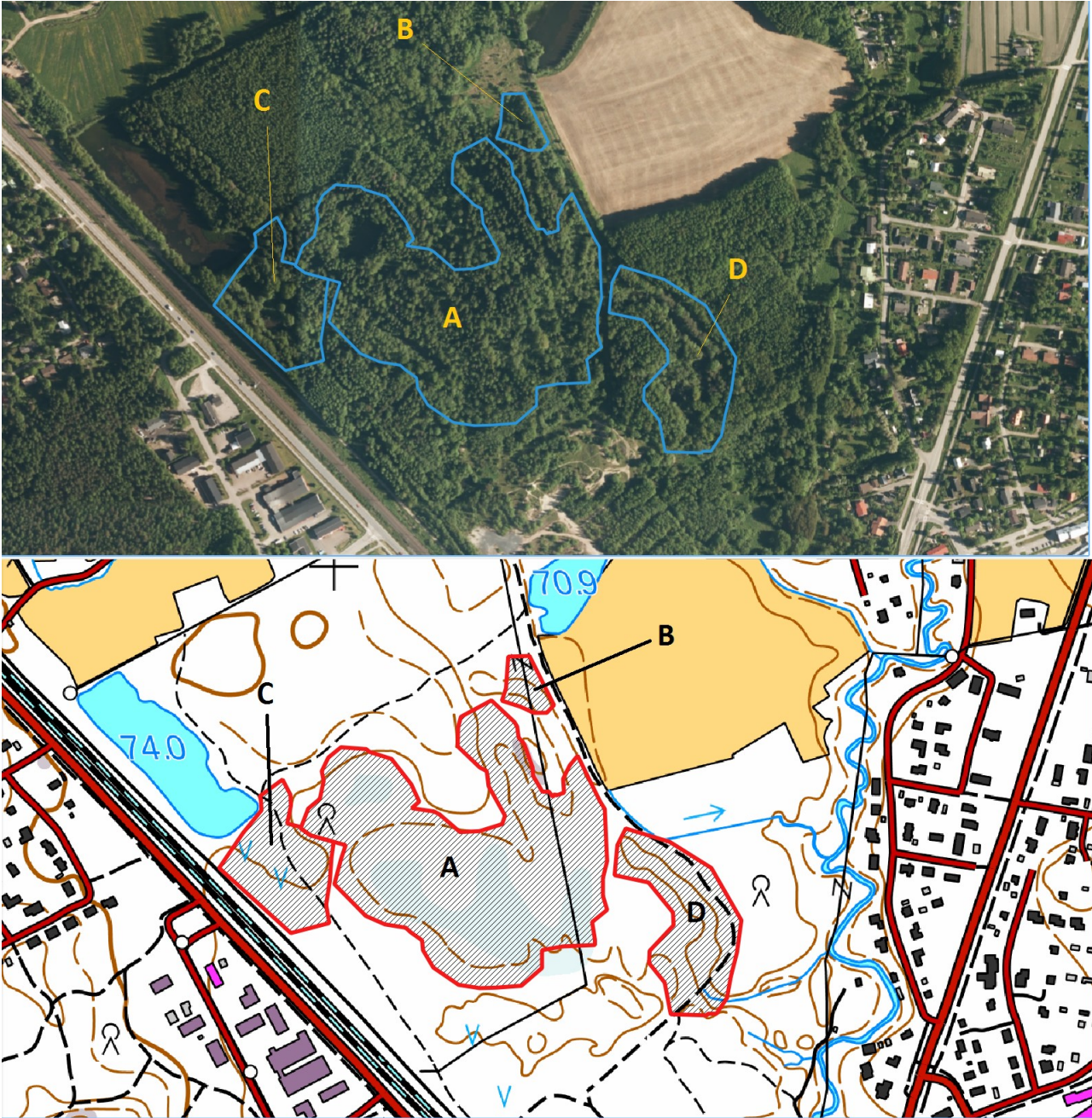
1. Korpialue 1, länsiosassa myös avointa nevaa
2. Korpialue 2
3. Korpialue 3
4. Avoin neva, joka keväisin ja runsassateisina aikoina muuttuu lammeksi
5. Lammikko 1
6. Lammikko 2

*Kuva 3 – hakkuusuunnitelman metsikkökuvioinnissa huomioimatta jääneitä luonoltaan arvokkaita metsikkökuvioita*

Korprien ja muiden soiden sekä niiden suojelutarpeen jääminen huomiotta hakkuusuunnitelmassa on erityisen vakavaa, koska Paljoenpuiston erittäin vetiset korvet ja nevat edustavat uhanalaisten suotyyppien lehtokorpi (EN, erittäin uhanalainen), ruohokorpi (EN, erittäin uhanalainen) ja ruohoinen saraneva (VU, vaarantunut) erilaisia variantteja, ja muodostavat yli 6 ha suuruisen, Etelä-Suomen oloissa harvinaisen laajan rehevien korprien hallitseman keskittymän. Paljoenpuiston korvista tekee erikoisia myös se että huomattava osa niistä on harmaaleppävaltaisia, ja niissä esiintyy paikoin myös runsaasti tuomea ja pajuja. Korvissa on myös paikoin runsaasti lahoppua. Suunnitellut hakkuut ja niihin liittyvät raivaukset ja puutavaran ajo vaurioittaisivat Paljoenpuiston soita erittäin vakavasti. Soiden luonnonarvoille tärkeän pienilmaston säilyttäminen edellyttää myös että niille jätetään hakkuissa vähintään 20 m leveä



käsittelemätön suojavyyöhyke. Suojavyöhykkeen sisältävät Palojoenpuiston soiden rajaukset on esitetty kuvassa 4.



Hakattavaksi aiotulle alueelle sijoittuvat korvet, nevat ja suurimmat lammikot suojavyyöhykkeineen:

- A. Lehto- ja ruohokorpia ja nevoja sekä näitä ympäröivä 20 m leveä suojavyyöhyke.
- B. Lehto- ja ruohokorpea sekä näitä ympäröivä 20 m leveä suojavyyöhyke.
- C. Lammikko ja sitä ympäröivä 30 m leveä suojavyyöhyke.
- D. Lammikko ja sitä ympäröivä 30 m leveä suojavyyöhyke.

*Kuva 4 – hakattavaksi esitetylelle alueelle sijoittuvat suot ja lammikot tarvittavine suojavyyöhykkeineen*



Kuvan 3 kohteiden 1, 2 ja 4 muodostaman laajan korpivaltaisen, puustoltaan harmaaleppävaltaisen suokokonaisuuden olemassaolo on mainittu Palojoenpuiston alueelle tehdyssä liito-oravaselvityksessä (FCG, 2011), ja kyseisen alueen soisuus käy ilmi myös Tuusulan kunnan pohjakartasta sekä maastokartasta (jälkimmäisestä tosin todellisuutta suppeammalla ja rajoiltaan muutenkin paikoin virheellisellä rajauksella). Tämän valossa ja ottaen huomioon että kyseessä on kohde joka olisi täyttänyt muutaman vuoden takaisen soidensuojelun täydennysesityksen kriteerit, on melko käsittämätöntä että tieto kyseisen arvokkaan suoalueen olemassaolosta loistaa poissaolollaan niin monista myöhemmistä luontoselvitysaineistoista, alueelle tehdystä hakkuusuunnitelmasta, kuin hakkuita koskevan maisematyöluvan valmisteluaineistostakin.

Kuvat 5-21 edustavat Palojoenpuiston soita.



*Kuva 5*





*Kuva 6*





*Kuva 7*





*Kuva 8*



*Kuva 9*





*Kuva 10*





*Kuva 11*



*Kuva 12*





*Kuva 13*





*Kuva 14*



*Kuva 15*





*Kuva 16*



*Kuva 17*





*Kuva 18*





*Kuva 19*



*Kuva 20*





*Kuva 21*

**PUUSTO:** Hakuusuunnitelman puustotiedoista puuttuu merkillisellä tavalla tietoa siitä että hakattavaksi suunniteltuihin metsikkökuvioihin sisältyy harmaaleppävaltaisia kuvioita kuten kuvan 2 kuviot 9, 10 ja 16, runsaasti mm. pistiäisille tärkeitä järeitä raitoja, järeää pihlajaa ja tuomea, mikä vuoksi hakuusuunnitelma antaa hakattavaksi suunnitelluista kuvioista hyvin yksipuolisen ja virheellisen kuvan. Näiden puulajien esiintyminen alueella on todettu mm. alueelle tehdyssä liito-oravaselvityksessä (FCG, 2011), joten sen puuttuminen hakuusuunnitelmasta ja maisematyölupahakemuksen valmisteluaineistosta on käsittämätöntä.





*Kuva 22*

Maisematyöluvassa hakkuuilmoituksen mukaiselle kuviolle 218 asetettu käyttörajoitus jonka mukaan suuret haavat ja kuuset tulee säästää, merkitsee käytännössä, ettei tällä kuviolla ole mitään järkeä suorittaa hakkuuta koska se koostuu vetisistä suoalueista sekä kivennäismaan metsistä. joiden puusto on pääasiassa suurta kuusta ja haapaa. Poistettavaksi jäisi siten lähinnä vain jonkin verran suurta koivua (jonka poistamisessa ei metsän nykytila huomioon ottaen ole järkeä).

**LIITO-ORAVA:** Palojoenpuiston alueelta tehdyssä liito-oravaselvityksessä (Suomen luontotieto, 2018) väitetään käsittämättömästi, ettei Palojoenpuiston hakkuusuunnitelmassa suunnata hakkuuta liito-oravalle soveltuville metsikkökuvioille. Esimerkiksi hakkuusuunnitelmaan (osana hakkuusuunnitelman mukaisia kuvioita 618 ja 620) sisältyvät kuvan 2 kuviot 2, 3, 4, 5, 6 ja 8 ovat tyypillistä liito-oravametsää ja kuviot 9 ja 10 harmaaleppineen liito-oravalle sopivaa ruokailualueita.