

# Suomessa pesivät lintulajit

## Lintuatlas

**Neljäs lintuatlas**

2022-2025



## **Lintuatlaksessa selvitetään lintulajien pesimäaikainen levinneisyys ja pesimäalueet Suomessa sekä tutkitaan lajien levinneisyyksien muutoksia.**

Suomen neljäs lintuatlas alkoi vuonna 2022 ja jatkuu vuoden 2025 loppuun.

Neljän vuoden kuluessa selvitetään Suomen pesimälintulajien esiintyminen ja pesimävarmuus 10 x 10 kilometrin atlasruuduissa.

Aiemmin lintuatlakset: 1974–79, 1986–89 ja 2006–2010.

Linnut ovat yksi maamme parhaiten tunnetuista ja tutkituista eliöryhmistä - tietomme kansainvälistä huipputasoa.

### **Lintuatlaksessa vapaaehtoisten lintuharrastajien havainnoilla on keskeinen rooli.**

Laaja-alaista yhteistyötä tehdään linnuston seurantaa ja tutkimusta harjoittavien laitosten, järjestöjen, tutkijoiden sekä harrastajien kesken.

### **Ympäristöministeriön rahoittaman lintuatlashankkeen toteuttavat yhteistyössä *Luonnontieteellinen keskusmuseo Luomus ja BirdLife Suomi.***

Yhteistyötahoina toimivat Suomen ympäristökeskus **SYKE**, **Luonnonvarakeskus Luke** ja **Metsähallitus**.

Suomi on jaettu yhteinäiskoordinaatiston mukaisiin 10 km x 10 km ruutuihin.

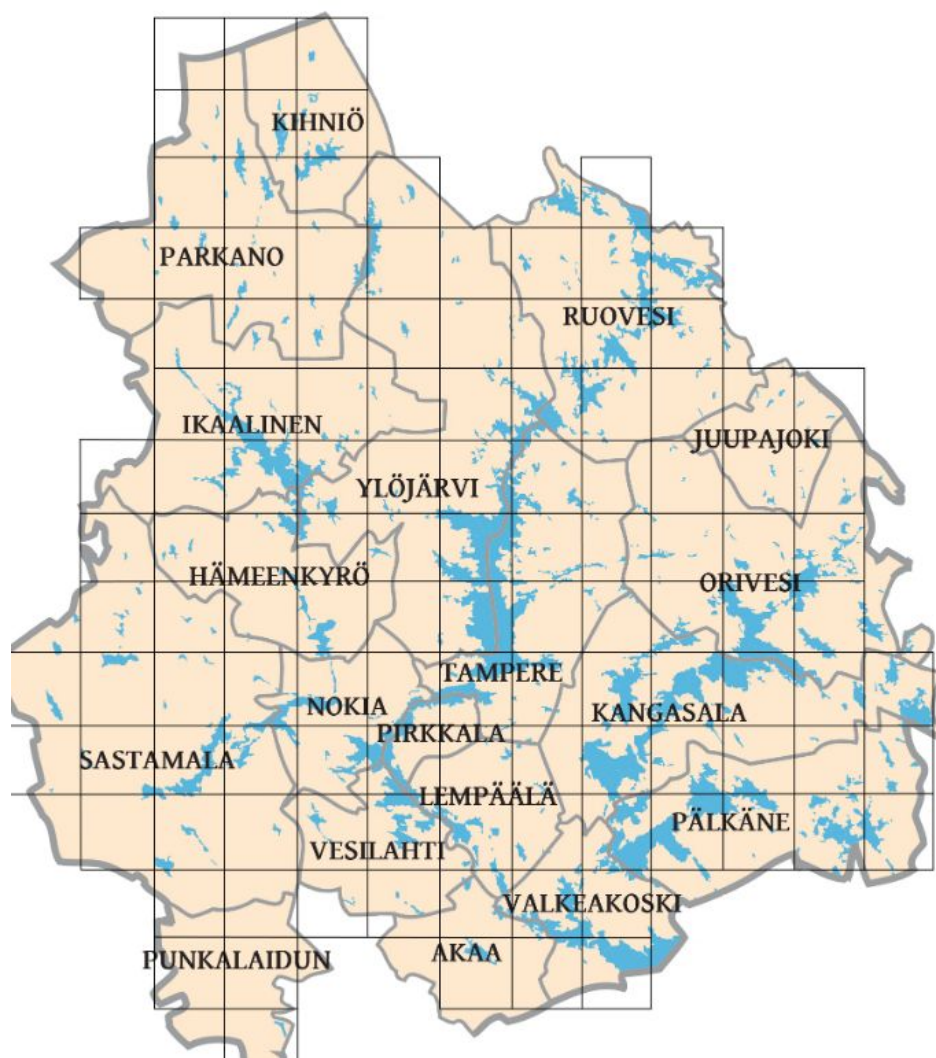
Pirkanmaan lintutieteellisen yhdistyksen havaintojenkeruualueella näitä ruutuja on 122.

Parkanossa 9 lintuatlasruutua

Kihniössä 5 lintuatlasruutua

Jokaisesta ruudusta pyritään löytämään mahdollisimman monen lajin varma pesintä.

Jokainen Tiira-lintutietopalveluun ilmoitettu lintuhavainto, jolle on merkitty pesimävarmuusindeksi, on mukana lintuatlaksessa.



Etusivu

Ilmoita havainto

Peruslomake

Muuttolomake

Omat paikat

Omat kaverit

Omat pinnat

Havaintoselain

Perushaku

Laaja haku

Havaintosivut

Vuoden ensimmäiset

Vuoden ensimmäiset alue

Vuoden viimeiset

Vuoden viimeiset alue

Ensihavainnot

Omat haut

Yhdistyshaut

Valtakunnan haut

Lajitietoa

Etsi laji

Tallenneselain

ARK-RK -lajit

Taksoninimikkeet

Tilastoja

Ohjeet

Yhdistyskäyttäjät

Foorumi

© BirdLife Suomi ry

Ongelmia? Palautetta? Kysy  
foorumilta

Ilet rekisteröitynyt jäsen

Omat tiedot

Kirjautuu ulos 12.10.2023 14:02:33

Tiira on kaikille avoin lintutietopalvelu. Tiirassa voi pitää omaa lintuhavaintopäiväkirjaa ja selata lintuhavaintoja. Havainnot ovat tärkeitä lintuyhdistysten suojelu- ja tutkimustyölle. Osallistu kirjaamalla omat havaintosi.

Järjestelmässä on 28029781 havaintoilmoitusta. [28 miljoonaa havaintoa Tiirassa \(8.10.2023\)](#)  
 Järjestelmään on tänään ilmoitettu 937 havaintoa. [Tiiran syyskuun kuvassa isoilittäjä \(3.10.2023\)](#)  
 Suomen 25 uusinta mielenkiintoista havaintoa: [Osallistu EuroBirdwatchchiin tallentamalla havaintosi Tiiraan \(28.9.2023\)](#)

Punakaulahanhi	12.10.	Lappeenranta Joutseno, Hyvättilä 1 (Päivi Kangas)
Kaulushaikara	12.10.	Tuusula Seitteli 1 (Seppo Niiranen)
Tunturikiuru	12.10.	Rovaniemi Aronperä, Jänkislahti 2 (Matti Välimäki)
Kuningaskalastaja	12.10.	Pori Kirjurinluoto 1 (Leena Liljeroos)
Taivaanvuohi	12.10.	Salo Halikonlahti 26 (Markku Axelsson)
Törmäpääsky	12.10.	Virolahti Leerviikinniemi 1 (Ilkka Hakala)
Kuningaskalastaja	12.10.	Pyhtää Struka 1 (Ari Vuorio)
Tilhi	12.10.	Kotka Norssaari 1000 (Klaus Laine)
Mustavaris	11.10.	Pori Koivula 220 (Petteri Mäkelä)
Lapasorsa	11.10.	Helsinki VKL, Lammassaari, lintutor... 101 (Taavi Sulander)
Harmaasorsa	11.10.	Helsinki VKL, Lammassaaren pitkospu... 98 (Taavi Sulander)
Ruokki	11.10.	Hammarland Signilskär 253 (Jari Helstola, Sebasti...)
Ristosorsa	11.10.	Hammarland Signilskär 1 (Jari Helstola, Sebasti...)
Tukkasotka	11.10.	Kokar Osterbygge, Söderby, Aplag... 750 (Ari Linna)
Ruskosuohaukka	11.10.	Paimio Jaakobin kirkko 1 (Matti Lempiäinen)
Eskimohanhi	10.-11.10.	Kärkölä Iso-Sattiala, Hannula 1 (Aulis Aaltonen, Veli-M...)
Ruskosuohaukka	11.10.	Pori Halssi 1 (Kimmo Härkönen)
Jaloahikara	11.10.	Pori Huhtala(Langoura), It 14 (Kimmo Härkönen)
Ruskosuohaukka	11.10.	Pori Kahaluoto 1 (Kimmo Härkönen, Juha S...)
Kirjokerttu	11.10.	Luvia Säpin lintuasema 1 (Paul Boijer, Ahti Ihon...)
Kihulaji	11.10.	Luvia Säpin lintuasema 1 (Paul Boijer, Ahti Ihon...)
Isosirri	11.10.	Luvia Säpin lintuasema 1 (Paul Boijer, Ahti Ihon...)
Telkkä	11.10.	Luvia Säpin lintuasema 600 (Paul Boijer, Ahti Ihon...)
Arosuohaukka	11.10.	Parainen Korppoo, Jurmon lintuasema 1 (Satu Hintsanen, Ohto O...)
Aroharmalokki	11.10.	Parainen Korppoo, Jurmon lintuasema 1 (Leena Hintsanen, Satu ...)

[Käyttöoikeussopimus \(rekisteröitynyt käyttäjä\)](#)  
[Rekisteri- ja tietosuojaseloste](#)

Olet kirjautunut viimeksi 11.10.2023 19:55:14  
 Lataus kesti 0.0377 s

Uusin kuva:





Havaintoilmoitus

Havaintopaikka \*  Tarkkuus

Linnun paikka

[Hae paikka kartalta](#) [Hae paikka listalta](#) [Hae paikka nimellä](#)

Alkupäivä \*  Loppupäivä

Havainnointiaika  -

Laji \*  [Hae laji](#)

Salaa havainto

Lukum\*   Ikä  Puku  Tila  Kello - Kello  Lisätietoja  Parvi

Valitse:

[Lisää rivi](#) [Poista rivi](#)

Lisätietoja  Pesimävarmuusindeksi

[Lisää tallenne](#)

Rekisteröityneet havainnoijat  Eira-Maija Savonen [Lisää kaveri](#) [Tyhjennä](#)

Muut havainnoijat  [Kaverihaku](#)

[Lähetä havainto](#)

**Pesimävarmuusindeksi**

- 1 Epätodennäköinen pesintä (indeksi 1)
- 2-3 Mahdollinen pesintä (indeksit 2-3)
- 4-6 Todennäköinen pesintä (indeksit 4-6 ja 61-66)
- 7-8 Varma pesintä (indeksit 7-8, 71-75 ja 81-82)

Pesimävarmuusindeksien selitykset löytyvät täältä

Pesimävarmuusindeksi

- 1
- 2
- 3
- 4
- 5
- 6
- 61
- 62
- 63
- 64
- 65
- 66
- 7
- 71
- 72
- 73
- 74
- 75
- 8

Muista valita täältä pesimävarmuusindeksi

Viimeiset 5 tallentamaasi havaintoilmoitusta:

- Urpiainen, 18, 04.10.2023, Parkano, Pentti**
- Vihervarpunen, 70, 04.10.2023, Parkano, Pentti
- Tilhi, 10, 04.10.2023, Parkano, Alaskylä, Kujansuu
- Kanadanhanhi, 8, 04.10.2023, Parkano, Alaskylä, Sivula
- Laulujoutsen, 40, 04.10.2023, Parkano, Alaskylä, Sivula

Lataus kesti 0.0570 s

**B. Mahdollinen pesintä (indeksit 2-3)**

- **2 . Havaittu yksittäinen lintu kerran (esim. laulava tai soidinääntelevä koiras, nähty tai kuultu naaras) pesimäaikaan lajille sopivassa pesimäympäristössä, ja lajin pesintä ruudussa on mahdollista.** Paikalla on joko käyty vain kerran tai lintu on tavattu vain kerran useista käynneistä huolimatta.
- **3 . Havaittu pari kerran pesimäaikaan sopivassa pesimäympäristössä, ja lajin pesintä ruudussa on mahdollista.**

**C. Todennäköinen pesintä (indeksit 4-6, alaindeksit 61-66)**

- **4 . Havaittu laulava, soidinmenoja esittävä tai muuten samalla paikalla (eli pysyvällä reviiirillä) pesimäaikaan oleskeleva koiras eri päivinä.**
- **5 . Havaittu pesimäaikaan samalla paikalla oleskeleva naaras tai pari eri päivinä.**
- **6 . Havaittu lintu tai pari pesimäaikaan tavalla, joka viittaa vahvasti pesintään :**
  - 61: käymässä useasti todennäköisellä pesäpaikalla (esim. laskeutuvan säännöllisesti samaan paikkaan ruoikkoon tai saareen)
  - 62: rakentamassa pesää (kaivamassa tai hakkaamassa pesäkoloa, kuljettamassa pesänrakennusmateriaalia, tms.)
  - 63: varoittelemassa , koska pesä tai poikue on ilmeisesti lähistöllä
  - 64: näyttelemässä siipirikkoa tai muulla tavoin houkuttelemassa havainnoijaa pois ilmeisen pesän tai poikueen luota
  - 65: hyökkäilemässä tai muulla tavoin käyttäytymässä uhaavasti havainnoijaa kohtaan (esim. pöllöt ja tiirat), koska pesä tai poikue on ilmeisesti lähistöllä.
  - 66: Nähty pesä, jossa samanvuotista rakennusmateriaalia (esim. petolintujen koristellut pesät) tai ravintojätettä ; ei kuitenkaan varmaa todistetta munista tai poikasista.

**D. Varma pesintä (indeksit 7-8, alaindeksit 71-75 ja 81-82)**

- **7 . Havaittu epäsuora todiste varmasta pesinnästä :**
  - 71: nähty pesä, jossa on pesitty samana vuonna, koska siinä munia tai niiden kuoria, jätteitä poikasista, sulkatuppien "hilsettä", tms.
  - 72: havaittu linnun menevän pesään tai lähtevän pesästä tavalla, joka selvästi viittaa pesimiseen (ei kuitenkaan ole nähty munia, tai nähty tai kuultu poikasja; esim. koloihin tai korkealle pesivät lajit)
  - 73: havaittu juuri lentokykyiset poikaset tai untuvikot, jotka voidaan katsoa syntyneiksi ruudun alueella
  - 74: havaittu emo kantamassa tai kuljettamassa ruokaa poikasille tai poikasten ulosteita; pesän voidaan katsoa olevan ruudun alueella.
  - 75: nähty pesässä hautova emo.
- **8 . havaittu suora todiste varmasta pesinnästä :**
  - 81: kuultu poikasten ääntelevän pesässä (esim. koloihin tai korkealle pesivät lajit)
  - 82: nähty pesässä munia tai poikasja.

## Kuinka hyvin ruutu on kartoitettu ja kuinka tuloksia tulkitaan?

Jokaiselle pesimävarmuusindeksille on annettu painoarvo väliltä 0–3.

- Epätodennäköinen pesintä on painoarvoltaan 0
- Mahdollinen pesintä (pesimävarmuusindeksit 2–3) painoarvo 1
- Todennäköinen pesintä (pesimävarmuusindeksit 4–6, alaindeksit 61–66) painoarvo 2
- Varma pesintä (pesimävarmuusindeksit 7–8, alaindeksit 71–75 ja 81–82 ) painoarvo 3

Pesimävarmuusindeksien painoarvoista lasketaan jokaiselle ruudulle pesimävarmuusindeksien summa.

Mikäli ruudusta on ilmoitettu yhden lajin epätodennäköinen pesintä, kahden lajin todennäköinen pesintä, kolmen lajin todennäköinen pesintä ja neljän lajin varma pesintä, pesimävarmuusindeksien summa on

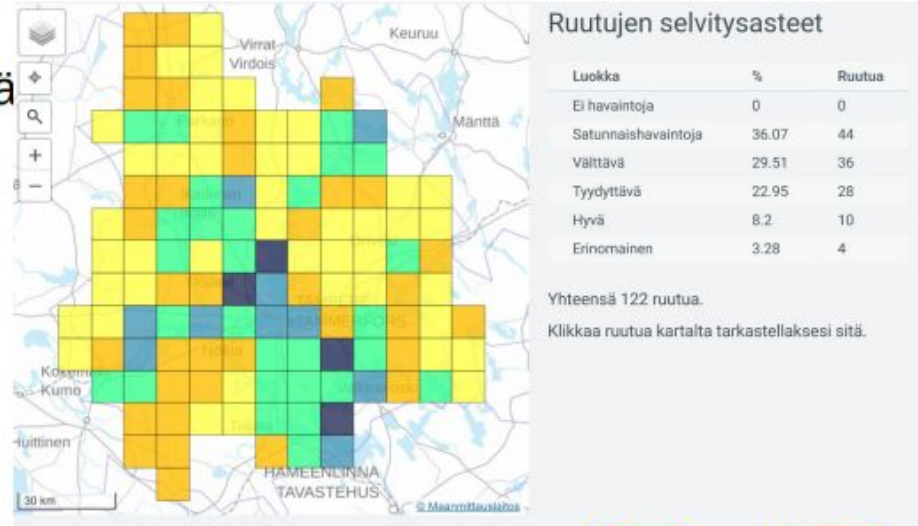
$$1 \times 0 + 2 \times 1 + 3 \times 2 + 4 \times 3 = 20.$$

Mitä enemmän varmoja pesintöjä ruudussa on, sen korkeammaksi pesimävarmuusindeksien summa nousee.

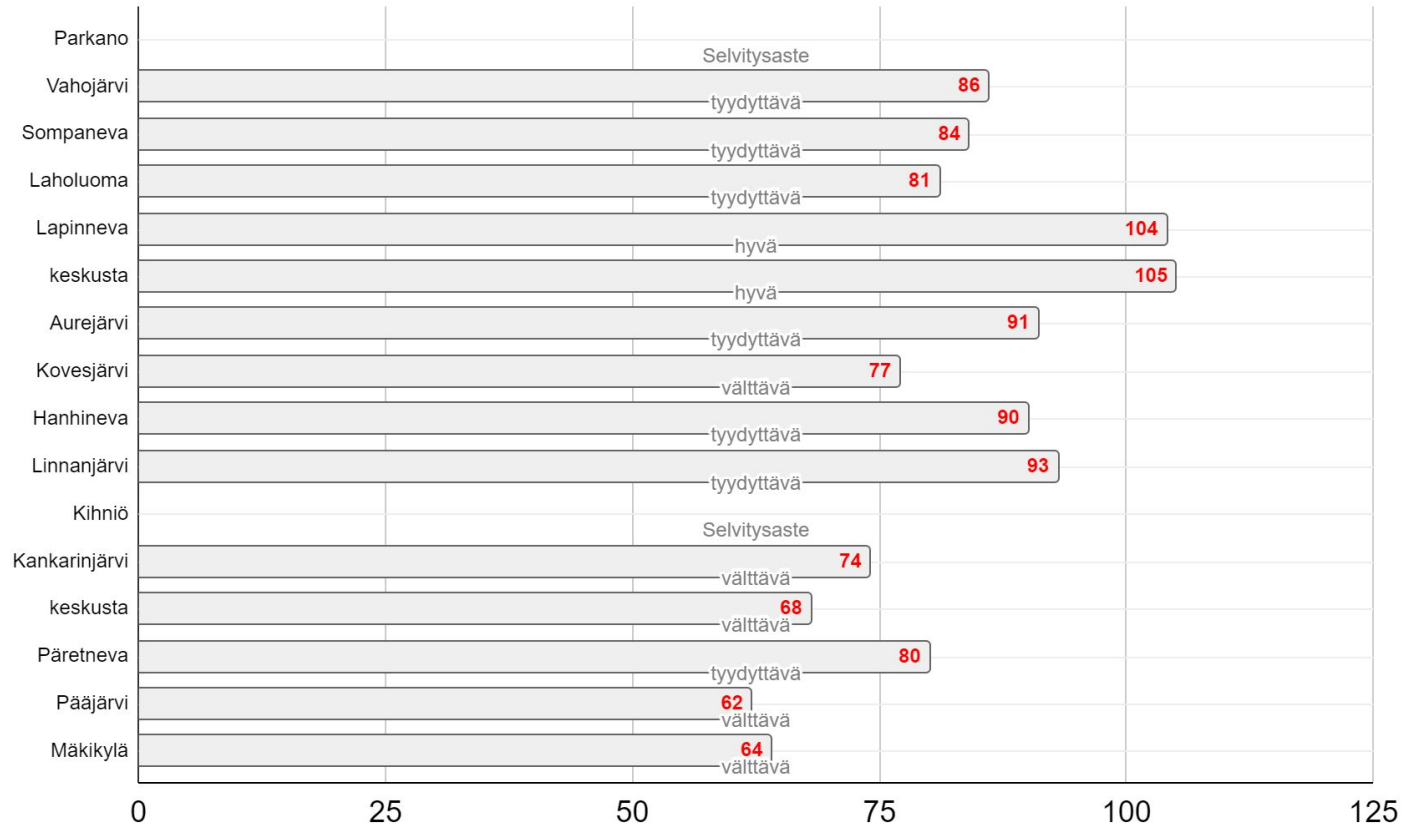
# Lintuatlas Pirkanmaalla

Tavoitteena saada kaikkien ruutujen selvitysaste vähintään tyydyttäväksi

- 122 ruutua kartoitettavana
- THE – prosentti mittarina (tyydyttävä – hyvä – erinomainen)
- THE = 34,4%
- Keltainen = satunnaishavainnot
- Oranssi = Välttävä
- Vihreä = Tyydyttävä
- Sininen = hyvä
- Tummansininen = erinomainen

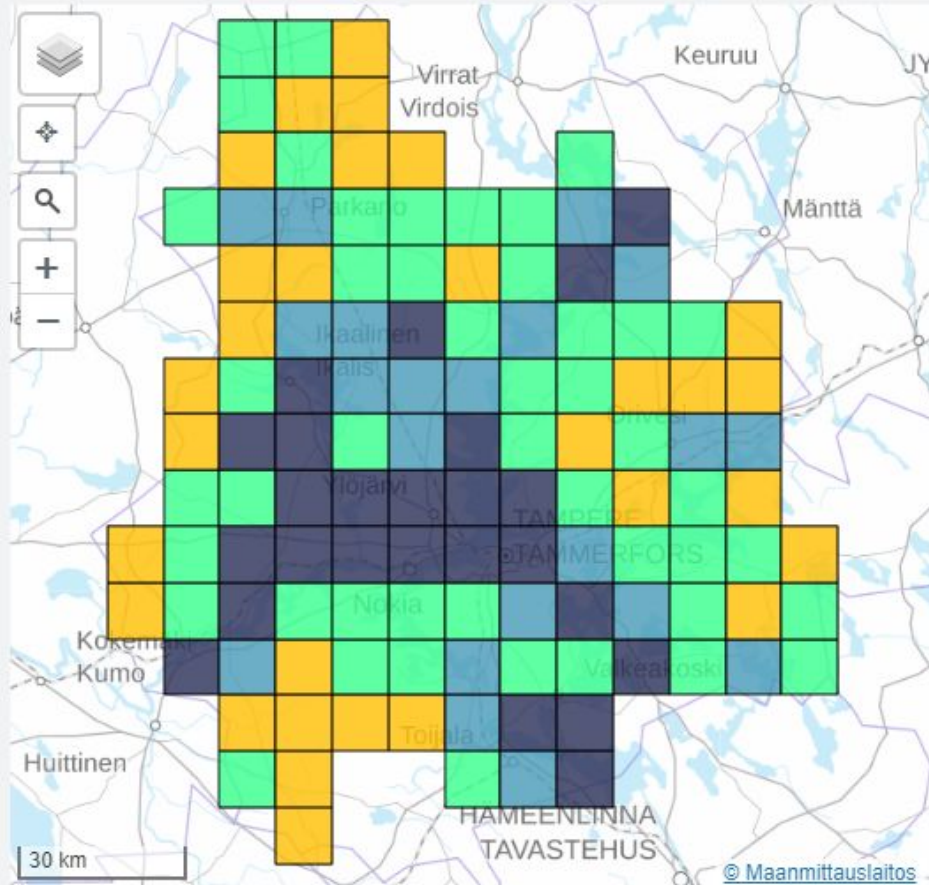


# Valtakunnallisen, neljännen pesimälinnustoselvityksen lintuatlasruutujen selvitysaste ja pesivien lajien määrä/atlasruutu Parkanossa ja Kihniöllä



Pesivien lintulajien määrä/atlasruutu. Tilanne 26.9.2023





## Ruutujen selvitysasteet

Luokka	%	Ruutua
Ei havaintoja	0	0
Satunnaishavaintoja	0	0
Välttävä	24.59	30
Tyydyttävä	37.7	46
Hyvä	17.21	21
Erinomainen	20.49	25

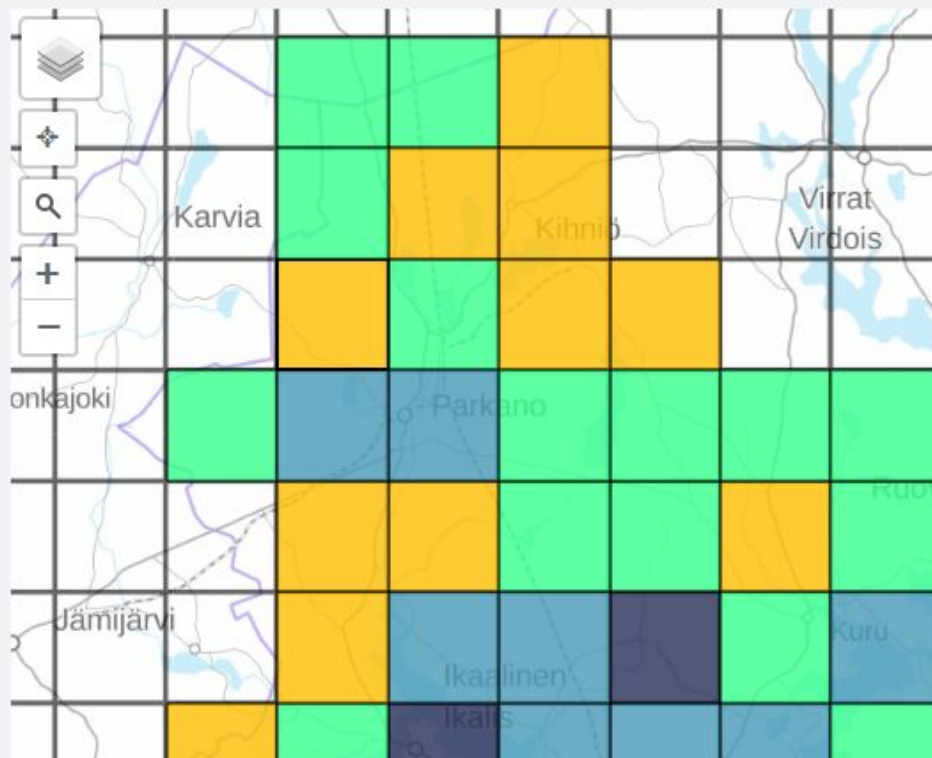
Yhteensä 122 ruutua.

Klikkaa ruutua kartalta tarkastellaksesi sitä.

Rajaa...

Nimi	Tieteellinen nimi	Varmat	Kaikki
kyhmyjoutsen	Cygnus olor	1	2
laulujoutsen	Cygnus cygnus	103	118
metsähänhi	Anser fabalis	2	9

# Pirkanmaan Lintutieteellinen Yhdistys r.y.



## Parkano, Kovesjärvi (689:328)

SELVITYSASTE PESIMÄVARMUUSSUMMA

**Välttävä** **156**

Havaintoja 77 lajista.

Pesimävarmuussumma	Raja-arvo
Välttävä	96.8
Tyydyttävä	171.6
Hyvä	225.6
Erinomainen	261.6

[Lajit](#)



Klikkaa tätä, niin näet, mistä lajeista on jo ilmoitettu pesimävarmuusindeksi

# Parkano, Kovesjärvi

(689:328)

#	Laji	Indeksi	Luokka
1	laulujoutsen	8	Varma pesintä
2	metsähanhi	2	Mahdollinen pesintä
3	kanadanhanhi	73	Varma pesintä
4	haapana	6	Todennäköinen pesintä
5	sinisorsa	2	Mahdollinen pesintä
6	telkkä	72	Varma pesintä
7	pyy	73	Varma pesintä
8	riekko	3	Mahdollinen pesintä
9	teeri	2	Mahdollinen pesintä
10	metso	3	Mahdollinen pesintä
11	kuikka	73	Varma pesintä
12	kaulushaikara	4	Todennäköinen pesintä
13	mehiläishaukka	2	Mahdollinen pesintä
14	ruskosuohaukka	5	Todennäköinen pesintä
15	kanahaukka	82	Varma pesintä
16	hiirihaukka	2	Mahdollinen pesintä
17	tuulihaukka	2	Mahdollinen pesintä

## Kartta



SELVITYSASTE PESIMÄVARMUUSSUMMA

**Välttävä 156**

Havaintoja 77 lajista.

Pesimävarmuussumma Raja-arvo

Välttävä 96.8

Laji	Pistearvo	Korkein indeksi tällä ruudulla
laulurastas	2.6	
pikkuvarpunen	2.4	
tavi	2.3	
viherpeippo	2.2	
palokärki	2.2	
leppälintu	2.1	
viirupöllö	2.1	
närhi	2.0	
varpushaukka	1.9	
pikkulepinkäinen	1.9	
sinitiainen	1.8	2 Mahdollinen pesintä: yksittäinen lintu kerran, on sopivaa pesimäympäristöä.
naakka	1.8	
puukiipijä	1.8	
sinisorsa	1.7	2 Mahdollinen pesintä: yksittäinen lintu kerran, on sopivaa pesimäympäristöä.
tervapääskey	1.7	
kottarainen	1.6	
vihervarpunen	1.5	2 Mahdollinen pesintä: yksittäinen lintu kerran, on sopivaa pesimäympäristöä.
harmaapäätikka	1.5	
tuulihaukka	1.4	2 Mahdollinen pesintä: yksittäinen lintu kerran, on sopivaa pesimäympäristöä.
harmaalokki	1.4	
rantasipi	1.3	3 Mahdollinen pesintä: pari kerran, on sopivaa pesimäympäristöä.

Kovesjärven ruudulta ei ole ilmoitettu havaintoja esim laulurastaasta, palokärjestä, närhestä jne. Vaikea uskoa, että niitä ei ruudun alueella olisi.

Kovesjärven ruudulta on ilmoitettu vain yksi havainto sinitiaisesta (pesimävarmuusindeksi 2). Jos sama lintu olisi havaittu laulamassa samalla paikalla toisenkin kerran, pesimävarmuusindeksi olisi 4.



# Lintuharrastaja, osallistutaan yhdessä kansalaistieteen tekemiseen!

Jokainen pesintään viittaava havainto on arvokas, kunhan lajin määrittäminen on tehty oikein ja havainto tallennetaan ohjeiden mukaisesti. Atlashavainnot voi tehdä pesimäaikana missä ja milloin vain.

Havainnot voi tallentaa kahdella tavalla:

- Tiiraan normaalien lintuhavaintojen tapaan. Tällöin tulee merkitä linnun paikka ja valita pesimävarmuusindeksi-valikosta oikea pesimisvarmuus (esimerkiksi 75: nähty pesässä hautova emo). Tiira soveltuu parhaiten satunnaisten atlashavaintojen tallentamiseen tai silloin, kun havainnot tallentaa muutenkin Tiiraan. Tiira Nomadi- sovelluksella on helppo ilmoittaa sekä havainto että havaintopaikka.
- Käyttäen Laji.fi:stä löytyvää [lintuatlaslomaketta](#) tai [-sovellusta](#). Tämä on kätevämpi vaihtoehto, kun tallennetaan paljon atlashavainnot kerralla.