

# JÄLKIÄ ASUTUKSESTA

Lähiympäristössä on vanhan asutuksen jäljiltä metsittyneitä peltoja ja niittyjä sekä vanhoja omena- ja kirsikkapuita. Omenapuiden viereisen rantatörmän päällä on myös pieni tasanne, jossa sijaitsi vuoteen 1979 asti Sulkusalmen tilan asuinrakennus. Rakennuksen vanhempi osa oli ilmeisesti rakennettu 1800-luvun lopulla. Tila, jonka aiempia omistajia olivat mm. Amanda ja Erkki Lauren, siirtyi vuonna 1945 Säteri Oy:n omistukseen ja siinä asui sittemmin lähinnä tehtaan henkilökuntaa perheineen.

Sulkusalmen tilasta on kirjoitus Valkeakoski-Seuran kotiseutujulkaisussa Valkeakoski 2009:ssä.



*Kuvassa Sulkusalmen tilan asukkaita ja asuinrakennus kesällä 1963*

**Suomen luonnonsuojeluliiton Valkeakosken yhdistys**

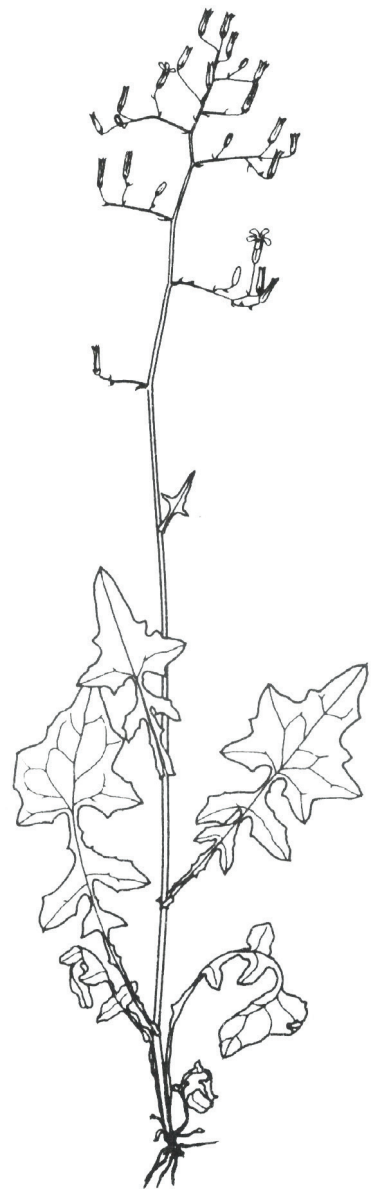
**[sll.fi/valkeakoski](http://sll.fi/valkeakoski)**



# JÄNÖNSALAATTI

**Jänönsalaatti** (*Mycelis muralis*) esiintyi Suomessa pitkään lähinnä eteläisellä rannikkoalueella ja saaristossa, jossa sitä on vanhastaan käytetty salaattikasvina. Sisämaasta siitä tunnettiin ennen 1990-lukua vain joitakin (lähteikkö-) esiintymiä. Ilmastomuutoksen eli ilmaston leudontumisen myötä laji on sittemmin yleistynyt sisämaassa. Heritynniemestä jänönsalaatti löytyi vuonna 2005. Tuolloin sitä kasvoi 40 metrin matkalla tämän polun varrella, kun sitä nyt on noin 300 metrin matkalla. Lajin haivenelliset, kevyet siemenet kulkeutuvat mm. ihmisten vaatteissa ja koirien turkissa.

Jänönsalaatti on helppo tuntea osittain vihreinä talvehtivista, erikoisenmuotoisista lehdistään.



**Suomen luonnonsuojeluliiton Valkeakosken yhdistys**

[sll.fi/valkeakoski](http://sll.fi/valkeakoski)



# LIITO-ORAVA



**Liito-oravaa** (*Pteromys volans*) esiintyy EU-maissa varmuudella vain Suomessa ja pienellä alueella Koillis-Virossa. Suomessakin lajin kanta on huolestuttavasti lähinnä metsänhakkuiden takia pienentynyt. Vuoden 2019 uhanalaisten lajien arvioinnissa liito-orava onkin luokiteltu uhanalaiseksi, vaarantuneeksi (luokka VU) lajiksi.

Heritynniemen tyvi- ja keskiosissa on elinvoimainen liito-oravakanta. Koska liito-orava on yöeläin, sitä näkee harvoin. Sen sijaan sen kellanruskeita talvipapanoita löytää helposti pesäpuiden, lähinnä kolohaapojen sekä isojen kuusien, joiden latvuksen suojassa se ruokailee, tyveltä. Liito-oravan tärkeintä talviraivintoa ovat koivun ja lepän norkot, joiden siitepöly värjää papanat kellertäviksi. Kesällä papanat ovat tummanruskeita ja vaikeammin havaittavia.

Etualan suuren, halkirunkoisen haavan tyvellä on useina keväinä ollut liito-oravan papanoita.

**Suomen luonnonsuojeluliiton Valkeakosken yhdistys**

[sll.fi/valkeakoski](https://sll.fi/valkeakoski)



# SANIAISKORPI



Lähes koko Heritynniemen tyviosan poikki kulkee kostea ja rehevä lehtopainanne, jonka tunnusomaisia kasveja ovat saniaiset, erityisesti **hiirenporras** (*Athyrium filix-femina*), joka voi kasvaa metrin korkuiseksi. Alueen muita saniaisia ovat edellistä hieman pienempi metsäalvejuuri sekä pieni ja hento metsäimarre. Alueella kasvaa myös luonnonvaraista **musta- ja punaherukkaa**, jotka ovat tyypillisiä tuoreiden ja kosteiden lehtojen lajeja.

**Suomen luonnonsuojeluliiton Valkeakosken yhdistys**

[sll.fi/valkeakoski](http://sll.fi/valkeakoski)



# MAASTON KULUMINEN

Metsäpolut kuluvat nopeasti paljosta käytöstä. Kulkijoiden väistellessä polun kulumisen myötä esiin tulleita juuria ja kiviä sekä kosteita paikkoja, polut levenevät helposti paljon ja maasto kuluu rumaksi. Kulumisen välttämiseksi virkistyskäyttöön tarkoitettut polut tulisikin pääosin rakentaa sora- tai murskepohjaisiksi ja niiden kosteikko-osuudet varustaa pitkospuilla tai vastaavilla rakenteilla.

***Tätä esitti esimerkiksi tämän polun osalta Suomen luonnonsuojeluliiton Valkeakosken yhdistys 26.2.2020 kaupungille jättämässään aloitteessa, joka koski Heritynniemen muodostamista suojelu- ja retkeilyalueeksi.***

**Suomen luonnonsuojeluliiton Valkeakosken yhdistys**

**[sll.fi/valkeakoski](https://sll.fi/valkeakoski)**



# VANHA RANTATÖRMÄ

Monin paikoin Heritynniemen rannoilla, kuten etualla, näkyy selvästi vanha rantatörmä, jossa Mallasveden pinta oli vuoden 1604 luonnonmullistuksen jälkeen. Tuolloin Pälkäneveden vedet mursivat maakannaksen järvien välistä ja siinä ollut Hykiän puro paisui Kostianvirraksi, josta purkautuneet vedet nostivat ainakin puoli-toista metriä Mallasveden pintaa.

Sittemmin Mallasveden vedenpintaa ovat laskeneet lähinnä Apiankosken 1820-luvun perkaukset, Apianvirran ja Valkeakosken kanavan rakentaminen 1860-luvulla.

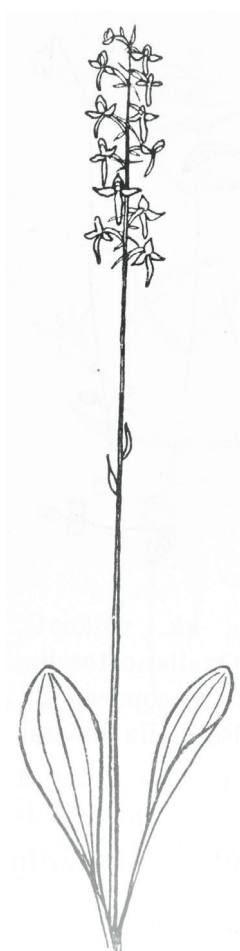
**Suomen luonnonsuojeluliiton Valkeakosken yhdistys**

[sll.fi/valkeakoski](http://sll.fi/valkeakoski)



# VALKOLEHDOKKI JA MUITA LEHTOKASVEJA

Heritynniemessä kasvaa kaksi luonnonsuojelulailla rauhoitettua kasvilajia, **lehtoneidonvaippa** (*Epipactis helleborine*) ja **valkolehdokki** (*Platanthera bifolia*). Jälkimmäistä kasvaa lähiympäristössä. Alueen muita ruohovartisia lehtokasveja ovat mm. sini-  
vuokko, imikkä, kevätlinnunherne, mustakonnanmarja, lehto-orvokki, lehtoarho, sudenmarja, joita myös kasvaa lähiympäristössä.



Valkolehdokki (*Platanthera bifolia*)

Suomen luonnonsuojeluliiton Valkeakosken yhdistys

[sll.fi/valkeakoski](http://sll.fi/valkeakoski)



# HERITYNNIEMEN METSIEN HOITO

Valtaosan Heritynniemen tyvi- ja keskiosasta omisti 1980-luvun-puoliväliin asti Yhtyneet Paperitehtaat, jonka toimesta alueella tehtiin 1960-luvun lopulla ja 1970-luvulla laajoja hakkuita. Osa hakkuista tehtiin ns. kaistalehakkuuna, jossa leimikoiden väliin jätettiin hakkaamaton alue. Samoin ranta-alueille on jätetty melko leveä hakkaamaton alue. Näistä syistä alueen puusto on varsin eri-ikäistä – paikoin melko nuorta ja tiheää, paikoin järeää ja puistomaisen väljää.

Valkeakosken kaupungin, joka nykyisin omistaa valtaosan niemen metsistä, aikana alueella on tehty vain vähäisiä hakkuita; Heritynniementien pohjoispuolisesta lehmusmetsiköstä poistettiin kuusia 1990-luvulla.

**Suomen luonnonsuojeluliiton Valkeakosken yhdistys**

[sll.fi/valkeakoski](http://sll.fi/valkeakoski)





# MÄYRÄNPESÄ- LUOLASTO



Viereisellä kivikkoiselle ja puustoiselle kumpareella on **mäyränpesä-luolasto**. Luolastoon on useampia sisäänkäyntiaukkoja, joissa on tuoreita jälkiä asukkaista.

Mäyrä liikkuu hämärissä ja yöllä, joten sitä näkee harvoin. Voi myös olla, että luolastoa asuttaa nykyisin supikoiraperhe. Myös supi liikkuu pääasiassa yöllä.

Liikuthan luolaston alueella varovaisesti ja sen asukkaita häiritsemättä!

**Suomen luonnonsuojeluliiton Valkeakosken yhdistys**

[sll.fi/valkeakoski](https://sll.fi/valkeakoski)



# LEHTOJEN KUUSETTUMINEN

Erityisesti tuoreitten lehtojen ongelmana on kuusettuminen ja sen aiheuttama liiallinen varjoisuus. Lehtojen tärkein hoitomuoto onkin kuusien harventaminen, joka on helpoin tehdä kuusien ollessa taimivaiheessa. Isojen kuusien kaataminen aiheuttaa helposti huomattavaa vahinkoa muulle puustolle ja kasvillisuudelle, joten työ on suunniteltava huolella. Pirkanmaan metsäkeskuksen Lehtometsien havinaa Pirkanmaalla -hankkeessa on saatu hyviä kokemuksia myös kuusen poistosta ns. pienaukkomenetelmällä. Menetelmässä kuusia poistetaan esimerkiksi lehmusten ympäriltä laikuittain muutamien aarien laajuisilta alueilta.

Kuten varmasti olet huomannut, Heritynniemen lehdot ovat monin paikoin pahasti kuusettuneet. Niissä pitäisikin pikaisesti tehdä kuusen harvennukseen tähtääviä hoitohakkuita.

**Suomen luonnonsuojeluliiton Valkeakosken yhdistys**

[sll.fi/valkeakoski](https://sll.fi/valkeakoski)



# HERITYNNIEMEN SUOJELUALUEET ELI JALOPUUMETSİKÖT

Heritynniemen tyviosassa on viisi Luonnonsuojelulain 29 §:n mukaista luontotyyppirajausta, jalopuu- eli lehmusmetsikköä. Näiden vuonna 2005 ja 2006 muodostettujen suojelualueiden yhteispinta-ala on noin 16 hehtaaria. Alueet on merkitty maastossa puiden runkojen ympärille laitetulla alumiinipannalla.

Olet Heritynniemen laajimman (7,8 ha) jalopuumetsikön itärajalla. Rajausalueella kasvaa noin 360 runkomaista, yli 7 cm läpimittaista **metsälehmusta** (*Tilia cordata*). Koko Heritynniemessä kasvaa ainakin 1400 runkomaista lehmusta. Alue on yksi koko Suomen laajimmista metsälehmusesiintymistä.

Metsälehmus on maaperän suhteen vaateliassuulaji. Niinpä sen seuralaisena kasvaa poikkeuksetta myös muita vaateliaita lehtokasveja, kuten **imikkää**, **lehto-orvokkia**, **sini-vuokkoa**, **lehtokuusamaa** ja **näsiää**.



**Suomen luonnonsuojeluliiton Valkeakosken yhdistys**

[sll.fi/valkeakoski](http://sll.fi/valkeakoski)



# LEHTOPENSAITA

Lehtojen tyypillisiä kasveja ovat useat pensaslajit, kuten **lehtokuusama** (*Lonicera xylosteum*), **taikinamarja** ja **punaherukka** (*Ribes alpinum* ja *R. spicatum*), **koiranheisi** (*Viburnum opulus*), **metsäruusu** (*Rosa majalis*) ja **näsiä** (*Daphne mezereum*). Pensaskerroksen lajikoostumus ja peittävyys riippuu maaperästä ja lehdon valoisuudesta – parhaimmillaan se on monilajinen ja tiheä.

Heritynniemessä esiintyy kaikkia edellä mainittuja lehtopen-saita, lehtokuusamaa, taikinamarjaa ja koiranheisiä kasvaa lähiympäristössäänkin.



*Koiranheisi (Viburnum opulus)*



*Lehtokuusama (Lonicera xylosteum)*

**Suomen luonnonsuojeluliiton Valkeakosken yhdistys**

[sll.fi/valkeakoski](http://sll.fi/valkeakoski)



# VANHA, LEHTOMAINEN KUUSIKKO

Ympäröivä kuusivaltainen metsä on noin 80-vuotiasta ja on metsätaloudellisesti siten miltei yli-ikäistä. Biologisesti metsä on kuitenkin vielä melko nuorta ja sen arvo kasvaa edelleen kelojen, maapuiden ym. lahoppuun ja samalla eliöstön ja monimuotoisuuden lisääntyessä. Näinkin vanhoja ja edustavia metsiä on harvahkon ja pirstaleisen suojelualueverkoston ulkopuolella enää äärimmäisen vähän. Se näkyy uhanalaisten metsälajien, kuten lintujen ja hyönteisten, suurena määränä ja luonnon monimuotoisuuden huolestuttavan voimakkaana heikentymisenä.

Vaikka 30–40-vuotiaat metsät ovat tehokkaimpia hiilinieluja, ei sen takia pidä uhrata kaikkia vanhoja metsiä ja samalla metsäluontomme monimuotoisuutta.

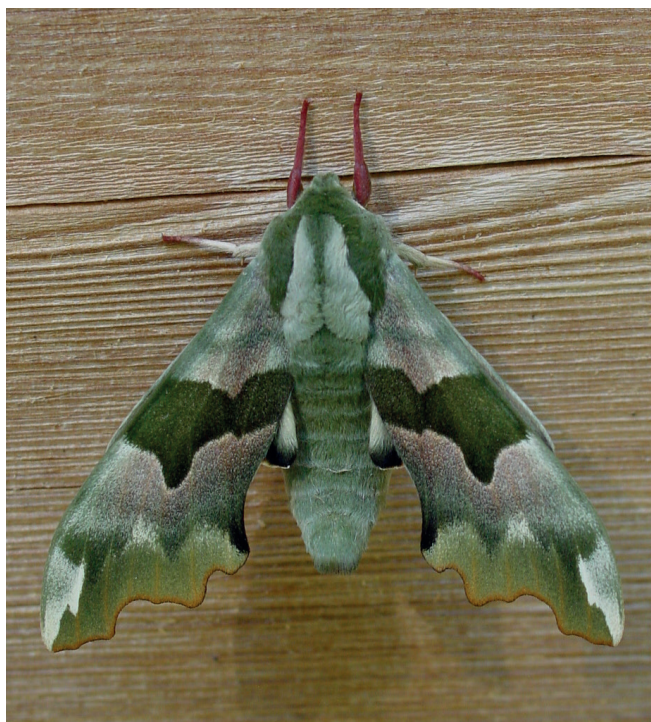
**Suomen luonnonsuojeluliiton Valkeakosken yhdistys**

[sll.fi/valkeakoski](https://sll.fi/valkeakoski)



# PERHOSIA JA JÄÄRIÄ

Heritynniemen hyönteisistä on tutkittu lähinnä perhosia ja hiukan kovakuoriaisia. Monet alueen mielenkiintoisista hyönteisistä elävät toukkana metsälehmuksella, kuten perhosista **lehmuskiitäjä**, **lehmuskel-tayökkönen** ja **lehmustöyhtökoi**. Pudonneissa ja kuivuneissa lehmuksen oksissa elävät harvinaiset **lehmuksenoksajäärä** ja **niinijäärä**. Muilla lehtokasveilla eläviä alueen perhosia ovat (lehtokuusamalla) **kuusamali-uskamittari** ja **kuusamamittari**, (mustakonnanmarjalla) **konnanmarjamittari** ja **usva-pikkumittari** sekä **näsiäkoi**.



*Lehmuskiitäjä  
Kuva: Ritva Taskinen*

**Suomen luonnonsuojeluliiton Valkeakosken yhdistys**

[sll.fi/valkeakoski](http://sll.fi/valkeakoski)



# HAAPA - EKOLOGISESTI JA BIOLOGISESTI TÄRKEÄ PUULAJI



Taloudellisesti vähäarvoista haapaa pidetään talousmetsien rikkaruohopuuna ja kohdellaan sen mukaisesti. Kuitenkin **haavan** (*Populus tremula*) biologinen ja ekologinen arvo ja vaikutus metsien monimuotoisuudelle on kiistaton ja merkittävä. Lukemattomien hyönteisten toukat käyttävät ravintonaan haavan lehtiä tai puuainesta; lehdet ovat myös liito-oravan tärkeää ravintoa. Haavan juuristoon sidoksissa olevia sieniä on niitäkin paljon muitakin kuin haavanpunikitatti.

Käpytikka, joskus palokärkikin, tekee pesäkolonsa useimmiten haavankäävän tai haavanarinakäävän lahottamaan haapaan. Sen vanhoissa pesäkoloissa pesii myöhemmin monet muut linnut sekä liito-orava.

**Suomen luonnonsuojeluliiton Valkeakosken yhdistys**

[sll.fi/valkeakoski](http://sll.fi/valkeakoski)

