

Suomen Luonnonsuojeluliiton Pirkanmaan piiri ry
Pyhjärvenkatu 5 B 2. krs
33200 Tampere
pirkanmaa@sll.fi

LAUSUNTO
3.5.2024

LAUSUNTO PIRKANMAAN ”ELONKIERTO JA ENERGIA” MAAKUNTAKAAVAEHDOTUKSESTA

Vaihemaakuntakaavalle asetetut tavoitteet

Pirkanmaan maakuntakaavan muutoksen keskeisenä tavoitteena on maakuntakaavaselostuksen mukaan luonnon monimuotoisuuden ja elonkirjon tukeminen sekä kestävän energiatuotannon edellytysten vahvistaminen. Pohjana kaavaratkaisulle on Suomen ensimmäinen alueellinen monimuotoisuusohjelma. Perustana on myös selostuksen mukaan se, että ymmärrys luontokadon maailmanlaajuisesta merkityksestä ilmastonmuutoksen rinnalla on vahvistunut. Maakuntakaava perustuu laajoihin ja ansiokkaisiin inventointeihin luontokadon ja luonnon monimuotoisuuden ja uhanalaisuuden kannalta tärkeitä kohteista. Maakuntakaavan tavoitteet ovat myös kattavat niin alueellisilla, kansallisella kuin kansainvälisellä tasolla, mutta niiden vaikutus maakuntakaavan sisältöön ja maakuntakaavan vaikuttavuuteen tavoitteiden edistämiseksi jäävät aluevarauksina ja merkintöjen sitovuutena liian yleispiirteiselle tasolle. Maakuntakaava ei toteuta sille asetettuja tavoitteita luontokadon ja ilmastonmuutoksen torjunnassa.

Pirkanmaan luonnonsuojelupiirin esitykset

Soidensuojelualueiden täydentäminen

Katsomme, että soidensuojelun täydennysohjelman (SSTE) kohteet tulee sisällyttää maakuntakaavaan suojelun turvaavalla aluevarausmerkinnällä.

Esitämme tuulivoiman yleismääräykseksi:

Tuulivoimarakentamisen yksityiskohtaisemmassa suunnittelussa ja toteutuksessa tulee ottaa huomioon erityisesti vaikutukset asutukseen, luontoarvoihin, merkittäviin ekologiin yhteyksiin, maisemaan ja kulttuuriperintöön, arvokkaisiin geologiin muodostumiin, pinta- ja pohjavesiin sekä tuulienergiatuotannon yhteisvaikutuksiin. Alueen suunnittelussa sekä toteutuksessa tulee varmistaa, ettei eläimistöille, metsäpeuralle ja suuriin petolintuihin kohdistu merkittäviä haitallisia vaikutuksia. Lisäksi erityistä huomiota tulee kiinnittää linnustoon kohdistuviin yhteisvaikutuksiin. Tuulivoima-alueiden etäisyys toisistaan pitää olla vähintään 10 km ja maakotkareviiriin ja metsäpeuran vaellusreitteihin vähintään 5 km. Alueiden yksityiskohtaisemmassa suunnittelussa tulee ottaa huomioon vaikutukset tutka- ja lentotoimintaan, radiojärjestelmiin sekä erikoiskuljetusten vaatimiin liikenneväyliin ja -järjestelyihin. Uudet yli kahdeksan tuulivoimayksikön tuulivoima-alueet tai hyvin lähekkäisten

alueiden muodostamat yli kahdeksan tuulivoimalan kokonaisuudet vaativat maakuntakaavavarauksen.

Esitämme aurinkovoimaloiden yleismääräykseksi:

Aurinkovoimala-alueet tulee sijoittaa mahdollisuuksien mukaan rakennettuun ympäristöön tai muutoin avoimille alueille, joissa ei ole esteitä sijoittamiselle eikä hanke lisää maaperäpäästöjä. Metsäkatoa tulee välttää. Turvetuotantoalueilla ja maakuntakaavassa niihin tarkoituksiin osoitetuilla alueille voimalaa ei saa sijoittaa yli 30 cm jäännösturvetta sisältäville alueille.

Turvetuotantoalueille esitämme seuraavaa suunnittelumääräystä:

***SUUNNITTELUMÄÄRÄYS:** Alueen ja sen lähiympäristönkäyttöä suunniteltaessa on otettava huomioon merkinnän kohteena olevan suoluonnon kasvillisuus- ja lintuarvot, suoalueen vesitalous ja luontoarvojen säilymisen kannalta tarpeelliset ekologiset yhteydet sekä maankäytön hiilinielujen kasvattaminen. Turvetuotannosta poistuneiden alueiden jäännösturpeen käyttö tulisi arvioida alueen eri lohkoilla ja niiden sisällä, jolloin saadaan kuva alueen käytöstä erilaiseen käyttötarkoitukseen, kuten alueen vesitys tai metsitys tai soveltuvuus aurinkoenergian tuotantoon. Tätä koskeva yleismääräys on esitetty edellä. Rahkasammaleen ja vaatavien kasvien viljelyalat tulee sijoittaa kohteille, jossa veden nostaminen onnistuu. Keskeisenä tavoitteena ja toteutusmallina voidaan pitää myös luontokadon ja ilmastonmuutoksen torjunnan kannalta suoluonnon ennallistamista.*

Kansallispuistojen kytkettävyyden kehittämisalueilla esitämme seuraavaa maakuntamääräystä ja merkintöjen selitystä:

***MAAKUNTAKAAVAMÄÄRÄYS:** Valtion mailla alueen yksityiskohtaisessa suunnittelussa tulee säilyttää alueen luontoarvot ja alueella tulee kaikissa toimita pyrkiä luonnon ennallistamiseen. Alueella ei ole sallittua tuotannolliset hakkuut.*

Lisäys merkinnän selitykseen: ***Merkinnän tavoitteena on edistää toimenpiteitä, joilla pyritään luontokadon torjunnan sekä metsä- ja suoluonnon ennallistamiseen edellyttämiin kansallisiin ja kansainvälisiin tavoitteisiin sekä mahdollistamaan alueen toteutus laajan kansallispuistokokonaisuutena. Merkintä ei rajoita yksityismailla alueen maa- ja metsätaloustalouden käyttöä eikä käyttöä haja-asutusluontoiseen rakentamiseen tai loma-asumiseen. Valtion mailla tulee kaikki vanhat metsät säilyttää ja koko alueella tulee metsätaloustalouden toimenpiteiden olla säilyttäviä ja ennallistavia kohdistaa alueen metsäluonnon ennallistamiseen. Alueella on yhdessä kansallispuistojen kanssa erityistä potentiaalia matkailun ja laajan kansallispuiston kehittämisellä.***

Esitämme Riuttakorven virkistysmetsän ja Haukkajärven ympäristöarvometsän osoittamista suojelualueina maakuntakaavaan. Tämä olisi tärkeätä paitsi rakentamisesta johtuvan voimakkaan metsäkadon kompensoimiseksi myös maakunnan metsänsuojelualan lisäämiseksi.

Esitykset eräiden tuulivoima-alueiden poistamisesta

Esitämme maakuntakaavasta poistettavaksi Tuuraniemen tuulipuiston eteläosa sekä Myyränkankaan ja Vermassalon tuulipuistot kokonaan MRL:n vastaisesti asutusta haittaavana ja maakotkan ja metsäpeuran suojelua vaarantavana sekä laajasti viiden kilometrin vyöhykekokonaisuuden metsäluontoa tuhoavana.

Esitämme Konikallion ja Patakorven tuulipuistot poistettavaksi maakuntakaavasta valtakunnallisten alueidenkäyttötavoitteiden ja maisemallisin perustein MRL:n vastaisina.

Esitämme Geopark pistekohteiden muuttamista aluevarauskohteiksi turvamaan alueiden riittävän kehittämisen.

Piirin esityksien perustelut

Luontokadon torjunta ja luonnon monimuotoisuuden elvyttämien/luonnon ydinalueet

Vaihemaakunta täydentää voimassa olevaa maakuntakaavaa ja ratkaisuilla pyritään edistämään maakunnan arvokkaiden luontoalueiden säilymistä sekä luontoarvojen huomioimista alueiden yksityiskohtaisessa suunnittelussa ja käytössä. Maakuntakaava perustuu laajaan aineistoon Pirkanmaan uhanalaisista lajeista ja luontotyypeistä, ekologisesta verkostosta ja maakunnan LUMO-ohjelmasta. Edelleen ratkaisu perustuu Zonation-analyysiin.

Vaihemaakuntakaavalle asetetut elonkiertoa koskevat tavoitteet ja aluevaraukset ovat yhdessä voimassa olevan maakuntakaavan kanssa monin tavoin kattavat. Maakuntakaava on ainoa koko maakunnan ja samalla koko valtakunnan kattava maankäytönsuunnitelma, jonka pitäisi kuitenkin konkreettisesti ohjata maankäyttöä ja toteuttaa sille asetetut laaja-alaiset ympäristölliset tavoitteet. Maakuntakaavalla kattavana suunnittelujärjestelmänä ja kaavamuotona voisi olla merkittävä kansallinen rooli luonnon suojeluun ja ennallistamiseen tähtäävissä kansallisissa toimissa.

Maakuntakaavan merkitys ja oikeusvaikutus sekä vaikuttavuus pelkistyy kaavakartan aluevarauksiin, merkintöjen selityksiin sekä suosituksiin ja määräyksiin ja niiden ohjaavaan vaikutukseen. Vaikka aluevaraukset osoittavat luontoarvojen keskittymien sijoittumisen, niiden toteutus ei perustu systemaattiseen jatkosuunnitteluun, ainoastaan yksittäisiin ja erillisiin toimiin. Yleiskaavoitus on teemakohtaista ja suppeaa. Muu toteutus on luonnonsuojelu- ja metsälain, Metso- ja Helmi-ohjelmien varassa. Näiden toimien sattumanvaraisuus ja pitkälle uniikki luonne edellyttäisi vaihemaakuntakaavalta enemmän maankäytöllisesti konkretiaa ja sisällöltään sitovampia aluevarauksia. Tämän vuoksi näitä sitovia määräyksiä tulisi kohdistaa erityisesti yhteiskunnan jo omistamille maa-alueille sekä isommille maanomistusyksiköille. Pelkästään yhteiskunnan omistuksessa olevia metsäalueita on Pirkanmaan maa-alasta reilusti yli 10%.

Vaihemaakuntakaavan maankäyttövarauksen yleispiirteisyys ja kaavamääräysten ja suositusten sisältöjen yleisluontoisuus eivät vaihekaavassa toteuta riittävästi luontokadon torjunnan, luonnon monimuotoisuuden lisäämisen eikä maankäyttösektorin hiilinielujen vahvistamisen vaatimusten kansallisia tavoitteita. Vaihemaakuntakaavan elonkiertoa koskevat maankäytölliset ratkaisut ja niiden vaikuttavuus ja toteutuminen ovat jäämässä yleispiirteisyydessään pitkälle inventointiaineistojen esittelyksi kaavakartalla.

Suomen ilmastolakia ei ole kirjattu vaihemaakuntakaavan tavoitteisiin. Suomen hiilineutraalitavoite on keskeisesti rakennettu sekä hiilinielujen lisäämisen että päästövähennysten varaan. Tämä on keskeisiä säädöksiä maankäyttösektorin hiilinielutavoitteiden saavuttamiseksi. Sen tulisi ohjata erityisesti myös maakuntakaavan sisältöä .

Vaihemaakuntakaavan kaavaratkaisut eivät juurikaan edistä YK:n luonnon monimuotoisuutta koskevan yleissopimuksen puitteissa tehty 190 maan allekirjoittama Montrealin sopimusta luontokadon selättämiseksi 2030 mennessä eikä EU:n biodiversiteettiohjelman toteutusta luonnon ennallistamistavoitteiden ja tiukan suojelun konkreettista toteutusta.

Pirkanmaan metsäkadon osalta tarvittavaan kompensatiomenettelyyn ei ole vaihemaakuntakaavassa kiinnitetty lainkaan huomiota saatikka ehdotettu toimenpiteitä metsätuhojen kompensatioon ja luontokadon selättämiseen. Voimassa olevan maakuntakaavan yhdyskuntarakenteen ja liikenteen toteutuksesta tehdyn arvion mukaan metsää on tuhoutumassa Pirkanmaalla yli 30 000 hehtaaria. Se on samankokoinen alue, mikä Pirkanmaalla on tällä hetkellä luonnonsuojelualueina suojeltua metsää. Mm. Puskiaisen oikaisu ja siihen liittyvät tuotantoaluevarukset ovat metsäluonnolle hyvin vahingollisia.

Kansallispuistojen kytkeytyvyyden kehittämisyöhyke

Kansallispuistot ja luonnonsuojelualueet ovat arvokkaita lajikeskittyviä ja niihin liittyviä lähialueita tulisi säilyttää ja ennallistaa, jotta suojelualueiden lajistolla olisi edellytykset levitä laajemmalle alueelle. Erityisesti tulisi turvata vanhat metsät ja turvata varttuneempien talousmetsien kehitys arvokkaiksi luonnonmetsiksi mm. lisäämällä lahoppuuston määrää. Helvetinjärven ja Seitsemisen kansallispuistojen välialue yhteiskunnan omistuksessa olevana alueena soveltuisi erinomaisesti tällaiseksi mallialueeksi, jolla Etelä-Suomen metsänsuojelupinta-alaa lähdetään aktiivisesti lisäämään. Tällä alueella voidaan erinomaisesti kompensoida myös Pirkanmaan nykyisen yhdyskunta- ja liikenneverkkorakenteen toteutuksen aiheuttamaa laajaa metsä- ja luontokatoa. Sopivia kompensatiokohteita ovat kansallispuistovyöhykkeellä mm. Riuttaskorven virkistysmetsä ja Haukkajärven ympäristöarvometsä, jotka tulisi osoittaa suojelualueina.

Nyt alueen nimi on muutettu moniselitteiseksi, mutta konkreettisia ja sitovia ohjeita ja määräyksiä sen sisällölle luontoarvojen turvaamiseksi ei ole sisällytetty vaihemaakuntakaavaan. Tämä valtion maille sijoittuva varaus ei turvaa aluekokonaisuutta, vaikka siellä on Suomen luonnonmetsätyöryhmän kartoittamia erittäin arvokkaita vanhojen metsien aluekokonaisuuksia ja

sellaiseksi kehittyviä kohteita. Alueen järeämmän puuston omaavia arvokohteita uhkaa Metsähallitus oy:n toimesta jatkuvat taloudellisin perustein tehtävät hakkuut.

Kun on kyse kansallispuistovyöhykkeestä, jossa tavoitteet kohdistuvat vain yhteiskunnan omistuksessa olevalle metsäalueelle, tulisi luontokadon torjunta ja metsäkadon kompensatio nostaa vahvasti aluemerkitöjen sisällöllisiin tavoitteisiin sitovina määräyksiä. Alueelle sijoittuu Kokkolaa-lisalmi-linjan eteläpuolen valtionmetsistä 17%, millä on erittäin suuri merkitys koko Etelä-Suomen heikon metsiensuojelun tilanteen korjaamiseksi. Tässä kohdin Pirkanmaan pitäisi kantaa oma vastuunsa.

Tässä kohdin maakuntakaavan vain viranomaistahoon kohdistuvat oikeusvaikutukset mahdollistaisivat jopa määräystasoisien ja ennallistamista ja suojelua edistävän merkinnän käyttöä, mikä olisi metsäkadon torjunnan, luonnon pirstoutumisen ja ennen kaikkea aluekokonaisuuden pitemmän tähtäimen ennallistamisen kannalta perusteltua ja välttämätöntä. Ja se tukisi myös Suomen valtiona allekirjoittamien kansainvälisten sopimusten toteuttamista ja Suomen ilmastolain tavoitteita. Alueessa on kyse yhdestä prosentista Pirkanmaan metsäalasta. Se olisi vain pieni askel kohti kymmentä prosentin tiukan suojelun tavoitetta.

Turvealueiden kehittämisen kohdealue

Ojitetut turvealueet kattavat laajasti varsinkin Pohjois-Pirkanmaan suoaluekokonaisuuksia, joista metsäojitettujen soiden lisäksi niihin liittyviä reunametsiä. Merkinnän suosituksessa korostetaan turvemaiden kestävää käyttöä ja luonnon monimuotoisuuden ja hiilinielujen vahvistamista sekä käyttöä uusiutuvan energian tuotantoon.

Koska nämä alueet ovat pinta-alallisesti laajoja ja sijoittuvat hyvin soiseen osaan Pirkanmaata, tulisi maankäytön päästöjen hillintää erilaisilla ennallistamistoimilla korostaa selkeästi. Nämä toimenpiteet edistäisivät paitsi ilmastomuutoksen torjuntaa, ilmastolain tavoitteita ja EU:n biodiversiteettistrategian mukaisia ennallistamistavoitteita ja luonnon monimuotoisuutta. Nyt merkintöjen selityksissä ottaen huomioon aluevarausten erittäin suuri kokonaisala korostuu liikaa alueiden käyttö erilaisiin turvetuotannon tarpeisiin.

Tuulienergiatuotannon osa-aluemerkintä

Pirkanmaan luonnonsuojelupiiri katsoo että vaihemaakuntakaavaan tulee lisätä yleismääräykset myös alle 8 voimalan tuulivoima-alueita koskeva suunnittelumääräys sekä aurinkovoimaloita koskeva suunnittelumääräys, koska niiden lokalisointiin ei ole edellytyksiä.

Tuulivoiman kehittäminen on erittäin tärkeää vihreän päästöttömän energiatuotannon kehittämisessä. Energiakulutuksen näkökulmasta lähelle kulutuspisteitä olemassa olevan voimalinjaverkoston läheisyyteen, kuten Pirkanmaalle, on hyvä varata alueita tuulivoiman ja aurinkoenergian tuotantoon. Sijoitussuunnittelussa ja toteutuksessa tulisi erityisesti ottaa huomioon haittavaikutukset Etelä-Suomen ja myös Pohjois-Pirkanmaan erittäin tiheään asutusrakenteeseen ja erityisesti luonnonympäristöön.

Tuulienergian tuotantoalueita on osoitettu vaihemaakuntakaavassa yli kahdeksan voimalan tuulivoimayksiköille. Niiden soveltuva sijainti on selvitetty laajalla erillisselvityksellä. Suunnittelumääräys kattaa pääpiirteissään ne vaatimukset, joita Yva-lakikin edellyttää yli 45 megawatin voimaloilta ja joka nykymyllyjen koolla myös alle kahdeksan tuulivoimalan puistoissa useimmiten ylitetään.

Tuulivoimala-alueet ovat massiivisia hankkeita nykyisten tuulivoimaloiden erittäin korkeiden napakorkeuksien vuoksi. Niillä on kaikilla kokonsa ja vaikutuksiansa vuoksi maakunnallinen ulottuvuus riippumatta myllyjen määrästä. Asutuksen tiheys Eteläisessä Suomessa tuokin voimaloiden sijoituksille erityisiä alueellisia haasteita, jotka viime kädessä ratkaistaan kuntien yleiskaavoilla. Suurin paine kohdistuu Pohjois-Pirkanmaalle.

Pirkanmaalle on tulossa useita alle kahdeksan tuulivoimalan voimala-alueita. Osa niistä sijoittuu maankäytöllisesti kriittisiin paikkoihin, kuten Kangasalan Laipanmaalle ja Ruoveden Kauttuun. Kaikki tuulivoimapuistot ovat massiivisia maankäyttöhankkeita, joilla on merkittäviä ympäristövaikutuksia ja joiden sijoitus ei perustu minkäänlaiseen kokonaissuunnitelmaan tai -arvioon.

Maakuntakaavaan sisältyy yleismääräys alle 8 voimalan tuulivoima-alueille. Siinä sivuutetaan pääasiallisesti luonnonsuojelu- ja ympäristönäkökulmat. Koska nyt jo on menossa kehitys, jossa seudullisten tuulivoimapuistojen ulkopuolelle puistojen välialueille on syntymässä isoja alle 8 tuulivoimalan alueita. Ne vaativat laajemman alueellisen ohjauksen. On myös nähtävissä, että hyvin lähekkäin olevia puistoja suunnitellaan siten, että ne ylittävät reilusti 8 voimalan rajan. Näyttää myös siltä, että tulossa on yli 8 voimalan puistoja ilman maakuntakaavan varausta. Tällaisten tilanteiden osalta maakuntakaavan tulee yleismääräyksellä saattaa voimaan vaatimus riittävästä yleismääräystasoisesta ohjaamisesta suhteessa maakuntakaavaan.

Tuulivoimaenergian sijoitustarkasteluja tehtäessä riittämättömälle huomiolle on jäämässä lähekkäin tai melko lähekkäin sijoittuvien voimala-alueiden yhteisvaikutusten arviointi. Tuulivoima-alueiden toistensa kanssa risteäviä vaikutuskehiä tulisi tarkastella vähintään kymmeneen kilometriin saakka. Maakuntakaavassa tulisi ohjata, millä tavoin tiheään sijoittuvien tuulivoimapuistojen haittavaikutuksia mm. asutukseen rajoitetaan ja liian tiheää rakentamista voidaan ehkäistä. Tämä on hyvin tärkeää Etelä-Suomessa ja Pirkanmaalla, koska pysyvää ja vapaa-ajan-asutusta on erityisen paljon ja se leviää laajalle järvien rikkomalle maaseutualueelle erityisesti Pohjois-Pirkanmaalla. Tuulivoimapuistoille tulisi määritellä viiden (5) kilometrin tuulivoimalta rauhoitettu vyöhyke, jolloin tuulivoimapuistoja väliin jäisi vähintään kymmenen (10) kilometrin suoja-alue.

Pohjoiselle ja luoteiselle Pirkanmaalle on muodostumassa usean tuulivoima-alueen keskittymiä, joiden keskelle jäävälle kylä- ja loma-asutukselle muodostuu kohtuuton rasite. Tästä Virtain Kurjenkylän ympäristö lähijärvineen on pahimpia esimerkkejä (LIITE), jossa on suunnitteilla kaikkiaan 70 voimalaa. Aluetta tulisi ympäröimään massiiviset jopa 20-30 tuulivoimalan alueet kolmelta ilmansuunnalta ulottuen joka suunnalta nyt liikkeellä olevien suunnitelmien mukaan

kahden kilometrin päähän asutuksesta. Tällaisella keskittymällä on tuhoisa vaikutus metsäiseen luonnonympäristöön ja sen rakentamiseen tarvittava kiviainestarve tulee olemaan massiivinen ympäristöhaaste sijaintikunnissa.

Valtakunnallisesti arvokkaan valtioneuvoston hyväksymän Pälkäneeltä Ikaalisten Vatulanharjulle ulottuvan VAMA 2021 -kohteen (Pirkanmaan harjumaisemien maisemanähtävyys) viereen sijoittuvaa Koninkallion tuulivoima-aluetta on pidettävä valtakunnallisten alueidenkäyttötavoitteiden vastaisena ja tärkeän pohjavesialueen reunaan sijoittuvana vesilain vastaisena. Samoin Helvetinjärven kansallispuiston välittömään läheisyyteen sekä Karjulankylän Palhoniemen valtakunnallisesti arvokkaan kulttuurimaiseman viereen sijoittuvan Kurun ja Ruoveden rajalla oleva Patakorven tuulipuisto on ristiriidassa valtakunnallisten alueiden käyttötavoitteiden ja kansallispuistovyöhykkeen kehittämisen kannalta.

Maakotkien suojelun osalta tulee ratkaista vähäisen kannan lajin ja vastuulajin huomioimisen ongelmat. Maakotkan asemaa Pirkanmaan vastuulajina tulee selvittää jatkossa ja sitä, miten mallinnus suhteutetaan vähäisen kannan alueelle. Maakotkan esiintymisen todennäköisiä ydinalueita tulee tarkastella luonnonsuojelulain varovaisuusperiaatteen mukaisella tavalla. Maakotkaselvitys on laskennallinen mallinnus, joka ei maakuntakaavan perusselvityksenä ota huomioon vähäisen kannan aluetta eikä vastuulajin statusta.

Metsäpeuran osalta Lauhavuoren ja Seitsemisen sekä Salamajärven kansallispuistojen välillä vaativat erityisiä toimia myös tuulivoimala-alueiden sijoitukselle. Tässäkin kohdin puistojen väliin jäävillä alueilla on huomattavan tärkeä merkitys.

Aurinkovoimalat

Aurinkovoimaloiden sijoittamisessa turvealueille tulisi ottaa huomioon alle jäävän turvekerroksen yli 30 cm ylittävä paksuus, koska tällöin alle jäävän turvekerroksen hajotessa ilmastopäästöt ovat huomattavasti suuremmat kuin paneeleista saatava uusiutuvan energian hyöty. Aurinkovoimala-alueet tulisi sijoittaa mahdollisuuksien rakennettuun ympäristöön tai muutoin avoimille alueille, joissa ei ole esteitä sijoittamiselle eikä hanke lisää maaperäpäästöjä. Metsäkatoa tulee välttää.

Geopark

Unescon Geopark-alueilla on huomattava kansainvälinen, kansallinen ja maakunnallinen status Pirkanmaan tunnettavuuden lisääjänä. Alueen eri kohteille tulisi pistemäisen kohteen sijaan osoittaa aluemerkinnot riittävällä rajauksella, jolla alueiden käytön ja hoidon kehittämistä tehdään ja turvataan ympäristölliset arvot.

Muita muutosesityksiä (Paikallisyhdistykset)

Esitys Laipanmaan laajennusta alueen pohjoispuolelle siten, että se rajautuu soveltuvin osin Kuhmalahden tiehen

Pohjoisosassa on järvi- ja metsäluontoa, joka on tärkeä osa Laipan virkistysaluetta ja ekologista verkostoa ja muodostaa sen kanssa kokonaisuuden. Yhtenäisen Laipanmaan huomioiminen samalla kaavamerkinnällä tukisi alueen luontoympäristöjen kytkeytyvyyttä, säilymistä ja virkistyskäyttöä."

Esitys Melo-Hikiä voimalinjani sen siirtää kiertämään Makkaranselän-Rauttunselän-Vanajanselän alue.

Kaavaehdotukseen on merkitty uusi voimalinja (Nokia-eteläinen maakunnan raja), joka kulkee useita kilometrejä Vanajavedellä. Voimalinja ylittää Liponselän, kulkee Makkaranselän pohjoisosaa pitkin Rauttunselälle ja edelleen Vanajanselän yli sekä valtakunnallisesti arvokkaan maisema-alueen Sääksmäen ja Tarttilan kulttuurimaisemat yli.

Edelleen Valkeakosken Lempäälän alueelle sijoittuvan Mäkipään luonnon monimuotoisuuden ydinalueen poistamista.

Kaavaehdotuksessa on Lempäälän ja Valkeakosken alueelle, pääosin Valkeakosken puolella luonnon monimuotoisuuden ydinalue (Mäkipää), jonka kuvauksena on uhanalaiset lajit ja monimuotoiset metsäalueet. Alueesta yli puolet on peltoja tai laitumia. Perinneympäristöjä, kuten laidunketoja, alueelta ei tunneta. Pohjoisosan korpipainanteita lukuun ottamatta alueella ei ole soita eikä muitakaan merkittäviä kosteikkoja. Hakkuiden seurauksena valtaosa metsistä on hakkuuaukkoja, taimikoita ja nuoria metsiä. Mäkipään alueen varaus ei täytä luonnon monimuotoisuuden ydinalueen kriteereitä.

Esitys Sastamalan Kärmeallion tuulivoimahankkeen poistamista perustuen uhanalaiseen linnustoon ja hiljaisen alueen maakunnalliseen statukseen.

Kärmeallion alueesta pääosa on luokiteltu "Ympäri vuoden hiljaiseksi alueeksi" mikä on vaarantumassa. Hankealueen itä ja länsipuolilla on kalasääsken pesät, joita ei ole otettu huomioon hanketoimijan taholta. Edelleen erittäin uhanalaisella mehiläishaukalla on alueella reviiiri, alueella on lisäksi metson soidin/lisääntymis/ruokailualueita, viirupöllön monivuotinen pesäpaikka sekä kanahaukkareviiri. Kärmeallion alue on myös joutsenmuuton, kurkimuuton ja merikotkamuuuton päämuuttoreiteillä.

Esitys voimassa olevasta maakuntakaavasta poistettavaksi Tavasen teknisen palveluiden aluevarausta Kangasalan-Pälkäneen alueelta

Myös Tavasen teknisten toimintojen aluevarauksen merkitys nykyisessä maakuntakaavassa on poistunut ja varaus tulisi tarpeettomana kumota.

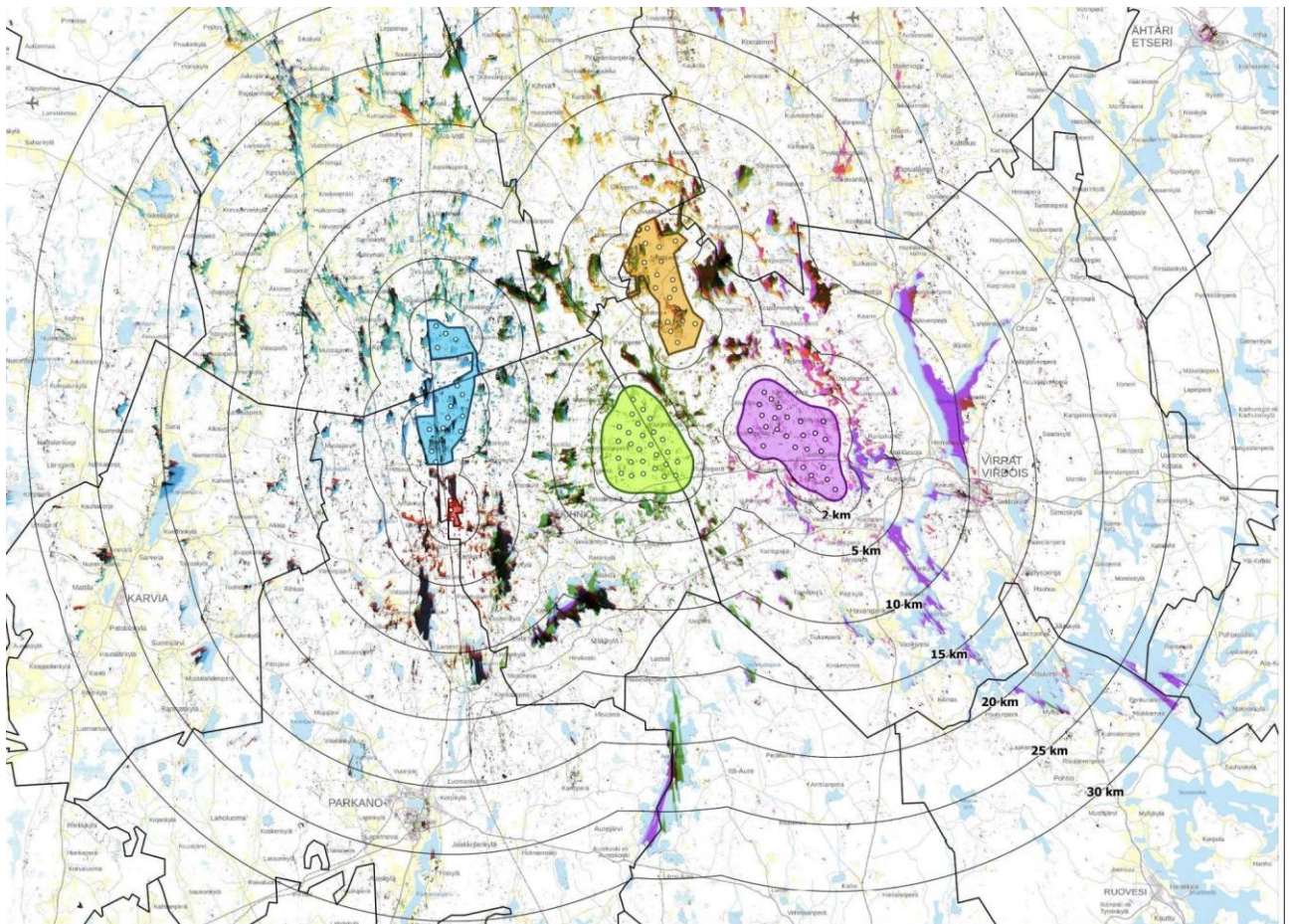
Tampereella 3. 5. 2024

Suomen luonnonsuojeluliiton Pirkanmaan piiri

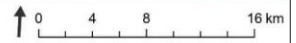
Antti Virnes
puheenjohtaja

Sari Hämäläinen
järjestösihteeri

LIITE: Kartta Virtain Kurjenkylän ja lähijärvien loma-asuntojen ympärille sijoittuvista kolmen tuulivoimalan etäisyysvyöhykkeistä.



artta: Ramboll Finland MUHE 7.9.2023
austakartta: © MML 2023.



- Kuntaraja
- Etäisyysvyöhyke lähimmästä voimalasta
- Mäntyperän tuulivoimahanke Suunniteltu voimalapaikka
- Vermassalon tuulivoimahanke Suunniteltu voimalapaikka
- Tuuranmäen tuulivoimahanke Suunniteltu voimalapaikka
- Lylyharjun tuulivoimahanke Suunniteltu voimalapaikka